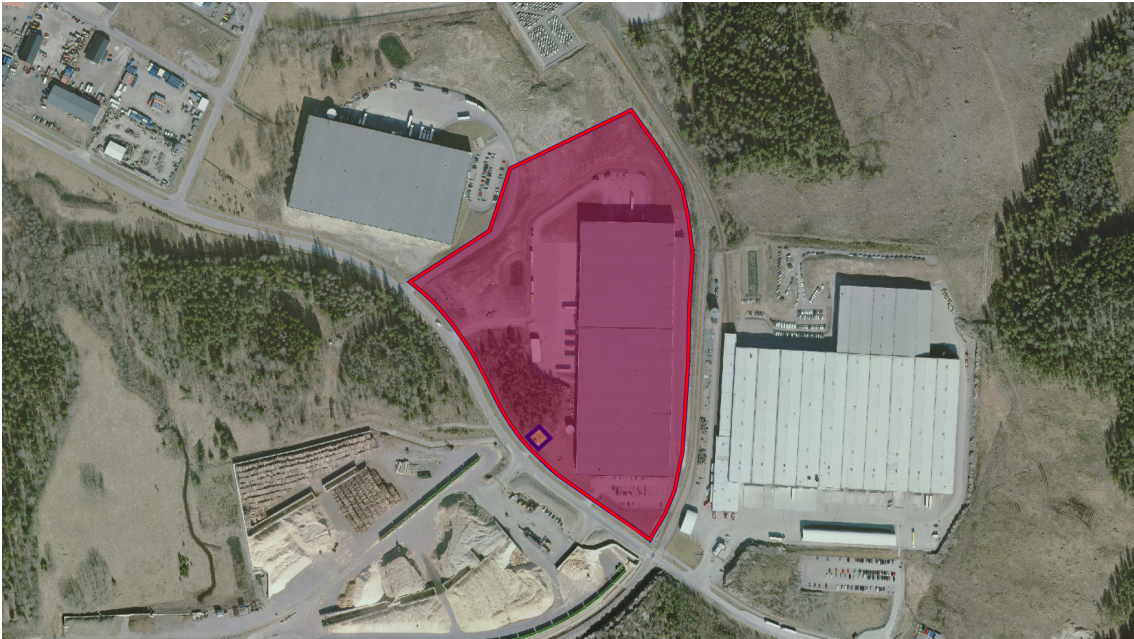




# *Samrådsredogörelse*

Diarienummer: KS/2021:357



Ändring av detaljplan för

## **Mörby 5:34**

Nykvarns kommun, Stockholms län

Upprättad 2022-10-17



**NYKVARNNS  
KOMMUN**

---



## ***Inledning***

När samråd genomförts ska kommunen sammanställa de skriftliga yttranden och synpunkter som har inkommit under samrådet i en samrådsredogörelse. Samrådsredogörelsen ska innehålla en redovisning av kommunens ställningstagande och förslag med anledning av synpunkterna. Här redovisas även de ändringar av planhandlingarna som har gjorts inför nästa skede, granskningen, och vilka synpunkter som inte har tillgodosetts.

## ***Samrådsskedet***

Samråden pågick mellan 2022-06-21 och 2022-07-12. Planförslaget fanns tillgängligt digitalt på kommunens hemsida samt som fysiskt blädderexemplar i Servicecenter i kommunhuset.

Totalt har nio yttranden inkommit under samrådet. Samtliga yttranden finns att tillgå i sin helhet hos Nykvarns kommuns kansliavdelning, [kommun@nykvarn.se](mailto:kommun@nykvarn.se)

## **Efter samråd har följande ändringar gjorts i planhandlingarna:**

- Dagvattenutredning har reviderats med hänsyn till Länsstyrelsens synpunkter
- Den geotekniska utredningen har förtydligats utifrån Länsstyrelsens synpunkter
- Mindre justeringar har gjorts i planbeskrivningen



## ***Inkomna yttranden***

### ***Utan erinran***

Trafikverket, Vattenfall, Södertörns brandförsvarsförbund, Bygg- och miljönämnden och Trafikförvaltningen Region Stockholm hade inga synpunkter på planförslaget i samråds-skedet.

### ***Med erinran***

#### **Samrådsyttrande inkom**

#### **Statliga myndigheter och verk**

1. Länsstyrelsen
2. Lantmäteriet

2022-10-03

2022-07-04

#### **Ledningsägare**

1. Skanova AB
2. Telge Nät AB

2022-06-27

2022-07-12

Nedan följer en sammanfattning av inkomna yttranden med erinran som inkom under samrådet tillsammans med Nykvarns kommuns kommentarer.



# ***Statliga myndigheter och verk***

## ***1. Länsstyrelsen***

### **Miljö kvalitetsnormer för vatten**

Planområdet avrinner till recipienten Turingeån som inte uppnår god kemisk status på grund av modellerade höga koncentrationer av kvicksilver och Polybromerade difenyletrar (PBDE). Den ekologiska statusen är måttlig på grund av övergödning, bristande konnektivitet och fysik påverkan i närområdet. Planområdet ligger även i det modellerade tillrinningsområdet till grundvattenförekomsten Turingeåsen. Kommunen behöver även beskriva hur den grundvattenförekomsten påverkas av planen.

Dagvattenutredningen (VAP 2022-01-28) hänvisar till riktvärden framtagna av den s.k. Riktvärdesgruppen (2009). Dessa är inte relevanta för en bedömning av påverkan på möjligheten att följa miljö kvalitetsnormerna för vatten. Bedömningen behöver utgå från ett recipientperspektiv, dvs hur planförslaget påverkar recipientens möjlighet att följa miljö kvalitetsnormer för vatten. Koncentrationer av föroreningar i recipienten ska jämföras med gränsvärdena i Havs och Vattenmyndighetens föreskrifter HVMFS 2019:25.

Enligt dagvattenutredningen (VAP 2022-01-28) ökar belastningen av kvicksilver, PBDE<sub>209</sub>, olja, PAH<sub>16</sub>, Bens(a)pyrene och nickel efter exploatering och rening. Det är framgår inte vilka substanser som ingår i beräkningen av olja vilket kommunen behöver specificera. Kvicksilver och PBDE är klassade i sämsta statusklassen vattenförekomsten. Koncentrationen får dock inte öka och punktkällor måste åtgärdas. Bens(a)pyrene är inte klassad, men enligt en påverkansanalys bedöms det finnas en risk för att gränsvärdet överskrids (se VISS Turingeån). Kommunen behöver visa på att ovanstående ämnen inte ökar på grund av detaljplanens genomförande.

### **Hälsa och säkerhet**

#### **Översvämningsrisk**

Kommunen behöver visa hur planområdet påverkas av ett 100-årsregn med klimatfaktor. Enligt planbeskrivningen planerar kommunen att avleda vatten via ett dike längs med järnvägen norrut mot Skälbyvägen. Kommunen behöver beskriva var vattnet samlas och visa att dikets kapacitet är tillräcklig för att hantera ett 100-årsregn med klimatfaktor. Kommunen behöver också i planhandlingarna säkerställa att ändringen av detaljplanen inte medför negativa konsekvenser för intilliggande byggnader och infrastruktur.

#### **Geotekniska risker**

Inom planområdet finns aktsamhetsområden enligt SGU:s karta över förutsättningar för skred i finkornig jordart. Aktsamhetsområden finns bland annat intill järnvägen. Enligt planbeskrivningen planerar kommunen att anlägga en väg som kan medföra en brantare slänt mot järnvägen som går öster om planområdet. Kommunen avser att utföra en stabilitetsberäkning när sektioner över planerade nivåer finns framtagna. Kommunen behöver i planprocessen säkerställa stabiliteten för slänten mot järnvägen för att visa att detaljplanen är lämplig utifrån risken för skred.

För att få en tillfredsställande stabilitet i sektion A rekommenderar stabilitetsutredningen/projekterings PM Geoteknik (Geomind, 2022-01-28) att lera behöver grävas ur innan uppfyllander görs. Stabiliteten har beräknats utifrån att en stödkonstruktion finns på plats. Nödvändiga åtgärder behöver tydligt framgå av planhandlingarna och ska i den



mån det är möjligt säkerställas på plankartan.

Vid bedömning av de geotekniska riskerna behöver kommunen också bedöma riskerna utifrån ett förändrat framtida klimat.

### ***Kommunens kommentar:***

#### **Miljö kvalitetsnormer för vatten**

Dagvattenutredningen och planbeskrivningen kommer att kompletteras med bedömning om påverkan på grundvattenförekomsten. Dagvattenutredningen och planbeskrivningen kommer att revideras med hänsyn till synpunkter angående hanteringen av föroreningar i dagvattnet och miljö kvalitetsnormer för vatten.

#### **Hälsa och säkerhet**

##### Översvämningsrisk

Dagvattenutredningen och planbeskrivningen kommer att kompletteras angående översvämningsrisken och påverkan på intilliggande byggnader och infrastruktur.

##### Geotekniska risker

Den framtagna geotekniska utredningen har förtydligats kring påverkan på det närliggande stickspåret. Alla åtgärder som kan påverka stickspåret ska samrådats och godkännas av kommunen, som är fastighetsägare där stickspåret går. Kommunen bedömer att stickspåret inte kommer påverkas negativt efter exploateringen. Ett förändrat klimat bedöms inte ändra riskbilden för planområdet.

De rekommenderade åtgärderna från den geotekniska undersökningen har införts i planbeskrivningen. Föreslagen planändring innehar ingen plankarta utan endast en planbeskrivning med illustrationer på ändringarna.

## ***2. Lantmäteriet***

Lantmäteriet anser att det bör förtydligas huruvida omprövande av befintlig ledningsrätt behövs och vem som ska initiera och bekosta sagd omprövning av befintlig ledningsrätt.

### ***Kommunens kommentar:***

Planbeskrivningen kompletteras med denna information inför granskningen.

## ***Ledningsägare***

### ***1. Skanova AB***

Skanova har markförlagda teleanläggningar inom detaljplaneområdet. Skanova önskar att så långt som möjligt behålla befintliga teleanläggningar i nuvarande läge för att undvika olägenheter och kostnader som uppkommer i samband med flyttning. Tvingas Skanova vidta undanflyttningsåtgärder eller skydda telekablar för att möjliggöra exploatering förutsätter Skanova att den part som initierar åtgärden även bekostar den.

### ***Kommunens kommentar:***

Skanovas ledningar ligger i den södra delen av planområdet som inte kommer förändras, här kommer alltså befintliga anläggningar ha kvar nuvarande läge.



## ***2. Telge AB***

Telge har ledningar intill och inom fastigheten som behöver skyddas från skador och måste fortsatt vara åtkomliga.

### ***Kommunens kommentar:***

Telge´s ledningar ligger inte inom den delen av fastigheten där utbyggnad föreslås. I samband med ledningsflytt kommer kommunens projektledare kalla till ledningssamordning om ledningar som inte är kommunala berörs.

### ***Ej tillgodosedda synpunkter***

Samtliga som inkommit med yttrande bedöms ha fått sina synpunkter tillgodosedda.

## *Kontakta oss*

Centrumvägen 24 A  
155 80 Nykvarn  
08-555 010 00  
[kommun@nykvarn.se](mailto:kommun@nykvarn.se)



NYKVARN  
KOMMUN

---