



Förslag till grönstrukturplan för Nykvarns kommun

Tätorten och tätortsnära grönområden i Nykvarns kommun



2011-04-06

Sammanfattning

Det nationella miljömålet ”God bebyggd miljö” antogs 1999 tillsammans med 15 andra miljömål. Ett betydande delmål under god bebyggd miljö är att senast år 2010 ska fysisk planering och samhällsbyggande grundas på program och strategier för bl.a.

- hur kulturhistoriska och estetiska värden ska tas till vara och utvecklas,
- hur grön- och vattenområden i tätorter och tätortsnära områden ska bevaras, vårdas och utvecklas för såväl natur- och kulturmiljö- som friluftssändamål, samt hur andelen hårdgjord yta i dessa miljöer fortsatt begränsas,

Under 2010 antogs visionen 2025 med parollen ”Ung, vild och vacker”. Häri finns budskapet om att ”leva hållbart”. Kommunens erbjudande är en planering med ett långsiktigt och hållbart sätt. Visionen fokuserar bl.a. på boende med miljömässig hållbarhet, bevarande av centrumnära grönytor och ett brett utbud av kultur- och fritidsaktiviteter.

Grönstrukturplanen innehar mycket information. De angivna målen för Nykvarns kommun utgör grundpelaren för den vidare utvecklingen av Nykvarns kommun. Kapitel 7.2.8 om kommentarer till exploateringsområden och planens rekommendationer är viktiga angivelser för att genomföra grönstrukturplanen.

Mål för grönstrukturen i Nykvarns kommun

- Inom tätorten och dess anslutning bör Turingean göras tillgänglig för allmänheten genom sammanhållna stråk och promenader.
- Nykvarns tätort ska ha en sammanhängande grönstruktur där gröna stråk och länkar binder samman grönområden.
- Hänsyn vid exploatering ska tas till landskapsbilden, natur- och kulturvärden på plats.
- Skapa stimulerande miljöer med möjlighet till rekreation, naturstudier och aktiviteter i kommunens parker och naturmarker.
- Tätortens natur ska gynna biologisk mångfald och hysa olika naturtyper.
- Arbeta med information om parkerna i Nykvarn genom information på kommunens hemsida och skyltning på plats.
- I tätorten ska det finns parker som är välskötta, trygga och väl utformade.

Innehåll

1. Behovet av en grönstrukturplan växer fram 5

- 1.1 Kunskapsuppbyggnad 5
- 1.2 Miljömålsarbetet och vision 2025 5
- 1.3 Syfte 6
- 1.4 Avgränsning 6
- 1.5 Nykvarns grönstruktur 7

2. Grönstrukturens grundläggande värden 9

- 2.1 Sociala värden och ekosystemtjänster 9
- 2.2 Ekologiska värden 10
- 2.3 Kulturella värden 11

3. Metod och inventering 11

4. Utgångspunkter 12

- 4.1 Människan 12
- 4.2 Bostadsnära natur 13

5 Mål för grönstruktur 13

- 5.1 Nationella miljömål 13
- 5.2 Nykvarns översiktsplan 13
- 5.3 Regionala mål i RUFSS 2010 14
- 5.4 Mål för grönstrukturplan 14

6. Funktion och kvaliteter 15

- 6.1 Tillgång och tillgänglighet till parker 15
- 6.2 Tillgång och tillgänglighet till rekreationsområden 17
- 6.3 Besökaren och parkers funktion 20
 - 6.3.1 Aktiviteter 24
 - 6.3.2 Mötesplatser och målpunkter 26
- 6.4 Entréer och gaturum 29
 - 6.4.1 Gång och cykelvägar och det gröna gaturummet 30

7. Grönstrukturen ur ett grönt perspektiv 31

- 7.1 Övergripande beskrivning av parkernas naturvärden 31
 - 7.1.1 Tätortens gamla kulturmiljöer – Alléernas och solitärträdens hemvist 33
 - 7.1.2 En ruta ängsmark 35
 - 7.1.3 Turingeån en pulsåder genom tätorten 36
 - 7.1.4 Småvatten i tätorten 38
- 7.2 Övergripande grönstruktur och rekreationsområden 39
 - 7.2.1 Yngernområdet – grön kil och riksintresse 39
 - 7.2.2 Turingeåsen och sandmiljöer – vad lever här? 44
 - 7.2.3 Sandtorpsskogen och Oxvreten – tätortsnära naturskogar 47
 - 7.2.4 Vidbynäs och Bryggshusviken – gamla skogar och täta snår 48
 - 7.2.5 Jägarskogen och polisviken – två tätortsnära guldkorn 50
 - 7.2.6 Taxingeån - en omfattande nyckelbiotop 51
 - 7.2.7 Torvbruket i Hökmossen – ett mosaikartat vattenlandskap 52

7.2.8 Tätortens tillväxt – några förberedande kommentarer 54

8. Uppföljning 58

1. Behovet av en grönstrukturplan växer fram

Nykvarn är en ung kommun belägen mellan Mälaren och den vackra sjön Yngern. Kommunens goda företagsklimat, dess strategiska läge med goda kommunikationer och boenden nära naturen gör platsen till en attraktiv plats att verka bosätta sig på. Kommunen växer med hög takt både genom tätortens tillväxt och genom bybildningar i kommunens periferi. Tillväxten medför att det uppstår intressekonflikter där olika samhällsintressen ska samsas om avgränsade ytor inom det geografiska rummet. Nykvarns läge i Stockholms läns sydvästra ände innebär att tillgången av åkermark, skog och natur fortfarande är goda relativt ett mer centralt läge i Stockholm. Trots en god tillgång på mark uppstår fysiska barriärer när vägar, anläggningar och bostäder byggs, företrädesvis när tätorten växer blir tillgången till grönområdet och de ekologiska sambanden extra ansträngda. Även en ökad privatisering innebär barriärer men med mer psykologiska åkommor som medför att besökaren avstår att bege sig till ett grönområde, upplevelsevärde försämras helt enkelt, man är som besökare osäker på om man går på tomtmark eller allmäntillgänglig mark.

För att tillgodose behovet av nya grönområden för den växande befolkningen, säkerställa estetiska, kulturhistoriska och ekologiska värden antogs i kommunens översiktsplan 2002 att en grönstrukturplan ska arbetas fram.

1.1 Kunskapsuppbyggnad

Efter Översiktsplanens antagande fick förvaltningen 2003 i uppdrag att ta fram en grönstrukturplan för Nykvarns kommun. Arbetet inleddes detta år med en inventering av tätortens parker. Inventeringen utfördes som en praktik inom utbildningen till miljösamordnare på Stockholms Miljöcenter. Senare 2005 inventerades Turingeån mellan Järndammen och sjön Yngern av J. Holkers med förslag till åtgärder. 2007 studerades ett annat naturområde söder om tätorten, Hökmossen som ett examensarbete inom magisterutbildningen Miljö och Hälsoskydd på Stockholms universitet. Hökmossens markanvändningshistoria beskrevs och en översiktlig inventering av naturvärden genomfördes. Fokus på arbetet var att utreda möjligheten till att tillgängliggöra mossen.

Periodvis under 2008 till 2010 tas nya tag om arbetet med grönstrukturplanen med inventering av parker och tätortsnära grönområden med flygbilder, GIS-data och fältbesök. Arbetet digitaliserades sedan i ArcMap, ett GIS-program. Sammantaget kunde grönstrukturplanen läggas fram vintern 2011 som förslag till beslut. Arbetet med grönstrukturplanen var en process där det behövdes utrymme för mognad och mycket stor områdeskunskap. En lång process förklaras också med hög arbetsbelastning och många parallella uppdrag.

1.2 Miljömålsarbetet och vision 2025

Under 2010 antogs visionen 2025 med parollen ”Ung, vild och vacker”. Häri finns budskapet om att ”leva hållbart”. Kommunens erbjudande är en planering med ett långsiktigt och hållbart sätt. Visionen fokuserar bl.a. på boende med miljömässig hållbarhet, bevarande av centrumnära grönytor och ett brett utbud av kultur- och fritidsaktiviteter.

På nationell nivå har Sveriges miljöfrågor hanterats genom att besluta om ett övergripande paraply bestående av 16 nationella miljömål. Det 15:e nationella miljökvalitetsmålet avser ”God bebyggd miljö”. I god bebyggd miljö finns ett delmål som bland annat anger att fysisk

planering och samhällsbyggande ska grundas på program och strategier för hur grön- och vattenområden i tätorter och tätortsnära områden skall bevaras, vårdas och utvecklas för såväl natur- kulturmiljö- som friluftsliv, samt hur andelen hårdgjord yta i dessa miljöer fortsatt begränsas,

1.3 Syfte

Syftet med grönstrukturplanen är att klargöra vilka värden som park- och naturmark har för människan i tätorten med dess omnejd. Att identifiera de grönytor som är särskilt viktiga ur kulturell, social och ekologisk synpunkt samt att ge förslag på hur de skall skötas och utvecklas i framtiden. Att öka kunskapen om grönstrukturen internt i förvaltningen men också externt bland kommunens innevånare är också ett viktigt mål.

Syftet säkerställs genom att:

- *inventera ekologiska, sociala och kulturella värden inom tätortens parker, naturmarker och stråk och ge förslag på hur de behålls och utvecklas.*
- *Inventera parkernas innehåll och utbud.*
- *Inventera tätortsnära grönområden och ge förslag på hur dessa bevaras och utvecklas.*
- *Redogör för Yngernområdet ur ett lokalt och regionalt perspektiv.*
- *Analysera tillgången och tillgängligheten till parker och större rekreationsområden.*
- *Illustrera spridningsvägar i tätorten för flora och fauna och ge förslag på hur de behålls i en växande tätort.*

Förvaltningen har studerat andra, små och stora kommuners arbete med grönstrukturplaner. Utgångspunkter och kriterier har sedan anpassats till Nykvarns kommun. Andra vägledande dokument som inspirerat kommer från bl.a. Boverket, Skogsstyrelsen, Regionplaneträffkontoret, Svenska Naturskyddsföreningen, Statens folkhälsoinstitut, Sveriges Lantbruksuniversitet (SLU) och Länsstyrelsen i Stockholms län.

Grönstrukturplanen har utarbetats av Mikael Essmyren, miljöinspektör och kommunekolog i Nykvarns kommun under sommaren 2003 samt periodvis under åren 2008 – 2010.

1.4 Avgränsning

Grönstrukturplanen omfattar Nykvarns tätort samt tätortsnära rekreationsområden. Ett undantag till denna avgränsning är samfällt ägda Taxingeån som fått vara med, då ån har så pass höga värden att denna bör tas upp. Grönstrukturplanen behandlar företrädesvis kommunalt ägd park- och naturmark, detaljplanelagd och icke detaljplanelagd mark. I huvudsak illustreras den detaljplanelagda park- och naturmarken i figur 1 som utgör tätortens grönstruktur. Vissa avvikelser kan förekomma i figur 1, då ytorna är digitaliserade på en flygbild med jämförelse av detaljplaner i pappersformat.

Även parker och naturmarker som är privat ägda ingår om de upplevs offentliga och är tillgängliga för allmänheten, dock ej privata vegetationsklädda industrimarker. Ekologiska och hydrologiska samband följer inte markägoförhållanden eller plangränser. I begreppet park kan utöver detaljplanelagda parker, lekplatser, skolgårdar, torg, ytor, mer eller mindre vegetationsklädda där aktiviteter och sociala möten kan ta sitt uttryck ingå.

Nykvarns kommun expanderar i hög takt genom en växande tätort och i periferin nya bybildningar. Med ett ständigt föränderligt landskap är det svårt att göra en exakt geografisk avgränsning för grönstrukturplanen. De parker och naturmarker som inventerats inom tätorten illustreras i "Figur 1". Några ytor som i flygbilden i figur 1 är vegetationsklädda har inte digitaliserats då de under arbetets gång exploaterats eller avverkats. Att förtydliga är att förslaget till grönstrukturplan inte är en kommunomfattande inventering av naturvärden/naturvårdsplan även om vissa inventeringsunderlag visas.

I förvaltningen av den fysiska markanvändningen behöver driften av parker och naturmark kompletteras med områdesspecifika skötselplaner som behandlar platsens olika värden. Ett exempel på sådant område som behöver en skötselplan är bruks- och herrgårdsområdet med de gamla alléträden. Dessa skötselprogram kan ligga som bilagor till denna övergripande grönstrukturplan.

1.5 Nykvarns grönstruktur

Tätorten är berikad med olika typer av parker som alla fyller olika ändamål. I de mer centrala delarna finns parkmark av mer kulturartad karaktär med torg, planteringar, asfalterade gångvägar, papperskorgar, solitärträd, bostadsgårdar, klippta gräsmattor och belysning. I tätorten finns också gott om naturartade parker med barr- och blandskog.

Parkens naturlighet får mer utrymme desto längre ut i periferin man kommer. I de yttre områdena finns den bostadsnära rekreationsskogen, här finns stigar som genom människans besök har blivit alltmer etablerade samtidigt som slitage från annektering blir ett problem. Ytterligare längre ut i rekreationsskogen är skogen mer vildvuxen. Här finns höga naturvärden då man historiskt undvikit att göra åtgärder i den nära rekreationsskogen. Flera skogar har här underlag för att bli nyckelbiotoper (skogsstyrelsens klassning för skog med höga naturvärden). Nykvarns kommun är en skogs- och glesbygd där rekreationsskogen domineras av barr- och blandskog.

Utifrån Nykvarns centrum och ut i periferin finns flera grönstråk med starkare och svagare ekologiska förbindelser. Ett följer järnvägsspåret västerut och ett utmed järnvägen österut dock ej helt obehindrat flera små vägar korsar parkerna. Ett starkare stråk leder i nord – sydlig riktning, nämligen Turingeån ett mycket viktigt stråk för biologisk mångfald med stora upplevelsevärden för besökaren. Även villatomternas blom-, bär-, och fruktplanteringar bistår möjligheterna till biologisk mångfald.



Figur 1. Flygbild över Nykvarns tätort.

2. Grönstrukturens grundläggande värden

2.1 Sociala värden och ekosystemtjänster

Till grönområdena söker sig människan för att uppleva ostördhet och återhämtning. Grönområdenas betydelse för människan och naturen är mångsidig. Att vistas i naturen gör att människan kan återhämta sig från sjukdom och stress. Boende- och arbetsplatsmiljöer med goda kommunikationer, hög trivselfaktor, attraktiva närmiljöer samt möjlighet till upplevelserika rekreationsskogar kan locka nya innevånare och företag.



Foto 1. Foto Lennart Hansson, Invigningen av Jägarskogen, Jägarskogens parkering

Bostadsgårdar, lekplatser, ”Pocket parks” (fickparker), torg, skogsområden, grus- och gräsplaner alla utgör en arena för interaktion och sociala möten mellan unga och gamla. Här kan sociala relationer ta spel och utvecklas. Parkens utformning, storlek, innehåll och kvaliteter sätter begränsningarna för vad som sker.



Foto 2. En fotbollsplan, omhuldad av gröna ytor, lövträd och en vacker kulle.

Grönområden är multifunktionella, de tillhandahåller oss ekosystemtjänster (funktioner hos ekosystem som på något sätt gynnar människan, tjänster vi får "gratis" av naturen). Ekosystemtjänsterna kan utgöras utav skugga på sommaren när solen står högt, reducering av

vind när det blåser hårt, naturlig rening av dagvatten, klimäförbättring, bullerdämpning. Det finns tydliga samband mellan bra luft och tillgången på grönområden. Grönområden kan fånga upp både partiklar och luftföroreningar. Kring vattendrag och dammar kan grönområden fungera som buffertzoner vid översvämningar. Detta är bra då klimäförändringarna är svåra att förutspå, men vad som väntas är att fler extremer kommer att ske. Ekosystemtjänsterna ger alltså ekonomiska mervärden i längden.

2.2 Ekologiska värden

Grönområdena, små och stora hyser flora och fauna i olika mängd och variation. Biologisk mångfald är ett viktigt inslag i tätorten, kanske viktigare än naturen utanför tätorten? Naturen ger rofylldhet, motion, lek, skaparanda och glädje hos barn och vuxna. Barns intresse för att upptäcka och uppleva är stor och vad vore då en vattensamling och håv något värt, om inget fanns att fånga och studera? Vattensalamandrar, grodor och trollsländor alla behöver få utrymme, även inne i tätorten.

Viktigt är därför att skapa förutsättningar för biologisk mångfald, att trots byggnation skapa gröna korridorer och gröna lungor där biologisk mångfald får fortskrida. Tätorten utgörs utav ett mosaikartat landskap, välklippta gräsmattor, villaträdgårdar, och naturparker med gamla tallar. Häri finns biologisk mångfald med olika nischer. De naturliga parkerna med tall och gran kan hysa stor mångfald av arter då de sällan utsätts för skogsbruk, utan blir en fredad zon.

En tillsynes städad klippt och gödslad gräsmatta kanske inte i första hand förknippas med biologisk mångfald, men med en stor grov ek växandes i ett solitärt läge på gräsmattan kan förhållandena förändras. Solitära träd kan bli gamla och grova och utgöra en bra livsmiljö för svampar, skalbaggar och lavar. En ek kan innefatta hundratals arter under dess levnadstid. En och samma ek i Taxinge slottspark innehöll i en undersökning gjord 2010 hela 90 olika skalbaggsarter.



Foto 3. Ametistskivling i Jägarskogen

Extra hänsyn bör tas till alléer, solitära träd, gammal skog, småvatten, åar, sjöar, ängar, betesmarker, sandmiljöer och våtmarker. Dessa små miljöer ska hanteras varsamt, gynnas utifrån naturvårdsmässigt perspektiv.

2.3 Kulturella värden

Naturområden och parker av äldre slag samt spår av äldre markanvändning är viktiga i förståelsen och upplevelsen av tätortens kulturhistoria. De erinrar om tidigare markanvändning och epoker vilket avspeglas i parkernas placering och utformning. Dessa områden ger tätorten en unik identitet.

Historiska spår som berättar om vår tidigare markanvändning kan vara flera hundra år gamla stigar/vägar, kolmilor, hållristningar, offerskålar, boplatser, bebyggelseutformning, gravplatser, dammregleringar från äldre kvarnar och torvbruk, torvupptagare, men även mer påtagliga landskapstyper så som jordbruk. Kultur kan i dessa sammanhang också vara nyskapad kultur så som torg med aktiviteter och upplevelser eller festliga evenemang som arrangeras på parker, så som folkparker.



Foto 4: En gammal bro över Turingeåns biflöde i Mörby.

3. Metod och inventering

För närvarande finns i Sverige och internationellt en rad olika uppsättningar med metoder att inventera och belysa parker samt metoder att arbeta med grönytor i fysisk planering. Exempelvis finns ”Balanseringsprincipen”, ”Grönytefaktor samt metoden att inventera efter parkkaraktärer.

Metoden som användes skulle vid inventeringen svara på syftet:

Syftet med grönstrukturplanen är att klargöra vilka värden som park- och naturmark har för människan i tätorten med dess omnejd. Att identifiera de grönytor som är särskilt viktiga ur kulturell, social och ekologisk synpunkt samt att ge förslag på hur de skall skötas och utvecklas i framtiden. Att öka kunskapen om grönstrukturen internt i förvaltningen men också externt bland kommunens innevånare är också ett viktigt mål.

Syftet säkerställs genom att:

- *inventera ekologiska, sociala och kulturella värden inom tätortens parker, naturmarker och stråk och ge förslag på hur de behålls och utvecklas.*
- *Inventera parkernas innehåll och utbud.*
- *Inventera tätortsnära grönområden och ge förslag på hur dessa bevaras och utvecklas.*
- *Redogör för Yngernområdet ur ett lokalt och regionalt perspektiv.*
- *Analysera tillgången och tillgängligheten till parker och större rekreationsområden.*
- *Illustrera spridningsvägar tätorten för flora och fauna och ge förslag på hur de behålls i en växande tätort.*

För att svara på syftet användes ett brett inventeringsformulär med uppdelning i kvaliteter, typ, funktion och parkkaraktär. Inventeringsunderlaget har sedan processats i ArcGis, ett geografiskt informationssystem. Genom att skapa dataskikt och mata in så kallade attributvärden framställs olika tematiska kartor. Kartorna med ekologiska värden, sociala värden och kulturvärden har på detta sätt framställts.

En karta med fritidsaktiviteter har framställts genom områdeskännedom samt inventering av funktioner och kvaliteter. Kartor för tillgänglighet och tillgång har framställts på liknande sätt.

Flera kartor med dataskikt har framställts genom att ladda hem kända inventeringar från olika myndigheter så som skogsstyrelsen, länsstyrelsen, m.fl.

Ibland kan det vara svårt att särskilja parker för att klassificera dessa, för var går gränsen, går det några gränser eller är allt sammanhängande? I grönstrukturplanen har följande metoder använts för att särskilja parker:

- Fysiska barriärer, exempelvis vägar, privat mark, tåg
- Differens mellan naturmiljöerna
- Namn på områden på kartor
- Det sociala rummet, var i samma parkområde ser jag människor?

4. Utgångspunkter

4.1 Människan

Företrädesvis vilar grönstrukturplanen på två utgångspunkter, människan som användare och begreppet bostadsnära natur. Människan och parkens egenskaper sätter gränserna och förutsättningarna för nyttjandet av grönområdena. Äldre, barn och funktionshindrade har olika krav och önskemål om parkens innehåll och utformning. Hur grönområdena planeras innehållsmässigt och avståndet till vårdhem, bostäder och dagis är därför viktigt.

4.2 Bostadsnära natur

Det finns i princip två typer av normer för friyta (parkområden): ”Täthet” som beskriver friyta/innevånare inom ett avgränsat område och ”tillgänglighet”, definierat som maxavstånd till en friyta. Nykvarns kommun präglas av stor andel naturmark och parkmark, varför valet av normen friyta, utgår från avståndet mellan bostad och grönområde. Avståndet mellan bostad och grönområde är satt som mål att inte överstiga 300 meter.

Forskning visar att 300 meter är en avgörande sträcka för om människan besöker grönområdet ofta. Avståndet till rekreationsskogen (50 ha) bör inte vara längre än två kilometer. Med rekreationsskog avses i grönstrukturplanen stora sammanhängande skogsområden där besökaren kan vandra länge utan att nå/passera vägar och bebyggelse.

5 Mål för grönstruktur

5.1 Nationella miljömål

I Sverige finns 16 stycken nationella miljömål av vilka 15 antogs i riksdagen 1999. Dessa ligger som ett paraply över Sveriges kommuners miljöarbete där målen bryts ner på regional och kommunal nivå. Grönstrukturplanen berör flera av de nationella målen så som ”Levande sjöar och vattendrag”, ”Levande skogar”, ”Ett rikt odlingslandskap” och ”Ett rikt växt- och djurliv”. Företrädesvis berör grönstrukturplanen målet ”God bebyggd miljö” där bl.a. ett delmål är att senast år 2010 skall fysiskt planering och samhällsbyggande grundas på program och strategier för:

- hur ett varierat utbud av bostäder, arbetsplatser, service och kultur kan åstadkommas så att transportbehovet minskar och förutsättningarna för miljöanpassade och resurssnåla transporter förbättras,
- hur kulturhistoriska och estetiska värden skall tas till vara och utvecklas,
- hur grön- och vattenområden i tätorter och tätortsnära områden skall bevaras, vårdas och utvecklas för såväl natur- kulturmiljö- som friluftsliv, samt hur andelen hårdgjord yta i dessa miljöer fortsatt begränsas,
- hur energianvändning skall effektiviseras för att på sikt minskas, hur förnybara energiresurser skall tas till vara och hur utbyggnad av produktionsanläggningar för fjärrvärme, solenergi, biobränsle och vindkraft skall främjas.

5.2 Nykvarns översiktsplan

I kommunens översiktsplan 2002 anges att:

- Skyddet av tätortens vatten- och grönområden och behovet av nya grönområden för den ökande befolkningen tillvaratas i en grönstrukturplan. En grönstrukturplan upprättas.
- Mark avsätts och planeras för gröna områden i nya bostadsområden. Det bör ske så att sammanhängande grönområden - gröna korridorer - skapas i landskapet
- Yngerns skyddsvärden är det främsta kriteriet vid all lovprövning

- Ny bebyggelse utanför kommunens VA-nät tillåts endast som komplettering till existerande jord- och skogsbruksfastigheter
- Stora krav ställs på rening av avlopp från fastigheterna inom nederbördsområdet.
- All verksamhet och bebyggelse planeras utifrån hänsyn till Mälaren som ekosystem och vattenresurs
- Ny bebyggelse utformas och anpassas till mäljarlandskapets tradition och värdefulla kultur- och naturmiljöer
- Skyddet för sjön Turingen och Turingean stärks för att säkerställa saneringsåtgärderna
- Turingen och Turingeåns skyddsvärden är det främsta kriteriet vid prövning av all verksamhet

5.3 Regionala mål i RUFSS 2010

Regionala utvecklingsplanen för RUFSS 2010 godkändes i landstingsfullmäktige i maj 2010. Det är en plan för Stockholmsregionens långsiktiga utveckling där sex stycken strategier ger vägledning för hur regionen ska bli Europas attraktivaste storstadsregion.

I denna föreslås mål och åtagande för regionens kulturmiljö, rekreations- och naturvärden.

Bl.a. planeringsmål som ska uppnås till 2030 är:

- Värdefulla natur-, kultur- och rekreationsmiljöer värnas och vidareutvecklas.
- Grundvatten, sjöar, vattendrag och kustvatten har god ekologisk status.
- Stadslandskapet innehåller fler täta, attraktiva, promenadvänliga och varierade stadsmiljöer.
- Människor i regionen har god tillgång till tätortsnära natur av hög kvalitet.

5.4 Mål för grönstrukturplan

- Inom tätorten och dess anslutning bör Turingean göras tillgänglig för allmänheten genom sammanhållna stråk och promenader.
- Nykvarns tätort ska ha en sammanhängande grönstruktur där gröna stråk och länkar binder samman grönområden.
- Hänsyn vid exploatering ska tas till landskapsbilden, natur- och kulturvärden på plats.
- Skapa stimulerande miljöer med möjlighet till rekreation, naturstudier och aktiviteter i kommunens parker och naturmarker.
- Tätortens natur ska gynna biologisk mångfald och hysa olika naturtyper.
- Arbeta med information om parkerna i Nykvarn genom information på kommunens hemsida och skyltning på plats.
- I tätorten ska det finnas parker som är välskötta, trygga och väl utformade.

6. Funktion och kvaliteter

6.1 Tillgång och tillgänglighet till **parker**

Bostadsnära parker inom avståndet 300 meter

I Nykvarn varvas bebyggelse med gröna ytor och korridorer till ett mosaikartat landskap. Tillgången på parker är god och överlag behöver man inte gå längre än 300 meter för att kunna besöka en av tätortens parker. Parkernas funktion, storlek, kvalitet och utseende varierar och det finns säkerligen någon park för alla.

En av utgångspunkterna samt även uppsatt mål är att boende inte ska ha längre än 300 meter till sitt grönområde utan att passera en större väg. I figur 2 visas en analys i ArcMap med så kallad buffringsfunktion. I detta fall har en buffring utförts med avstånd från grönområdet i vilket man ser att ytan täcker samtliga bostäder och på flera ställen flera gånger om.

Rekommendationer

- Avståndet från bostaden till parken bör inte överstiga 300 samt utan att passera större trafikerad gata.



Figur 2. I en avståndsanalys för att studera avståndet mellan bostad och park har parkernas polygoner (de gröna ytorna) "buffrats". Ett nytt skikt framkommer, vilket illustreras som transparent med svaga svarta gränser.

6.2 Tillgång och tillgänglighet till rekreatiomsområden

Nykvarn som är en skogs – och odlingsbygd har relativt Stockholms stad goda möjligheter att bevara och gynna större grönområden. Ett mål och utgångspunkt är att boende inte ska ha ett längre avstånd än två km till rekreationsskogen som motsvarar minst 50 ha.

Sydvästra tätorten har goda tillgångar till större rekreatiomsområden. Här finns t.ex. Jägarskogen, Yngern, Polisviken, Sandtorpsskogarna samt Hökmossen (mossområdet) som utgörs av cirka 50 hektar kommunalt ägd mark, med möjlighet till vidare rekreation söder och västerut. Med exploateringen av Brokvarn och Hökmossen etapp 2 och 3 kommer mossområdet att utgöra ännu större betydelse för boendes återhämtning och friluftsliv.

Tillgång och tillgänglighet

Vi skiljer här begreppet ”tillgång” från ”tillgänglighet”, där ”tillgång” är den faktiska och fysiska grönplanerade ytan medan tillgängligheten är huruvida den gröna ytan upplevs tillgänglig av besökaren. Tillgängligheten är en viktig faktor för om besökaren väljer att besöka parken eller avstår ett besök. Tillgängligheten kan begränsas av fysiska barriärer så som järnvägsspåret eller en större väg som väg 509. Tillgängligheten kan också begränsas av att en park ser ”privat” ut. Ett större och mer genomgående problem i hela tätorten är att detaljplanelagda grönområden annekteras genom privat uppodling, anläggande av gräsmattor, eller används som dumpningsplats för trädgårdsavfall. Det sker även att boende ställer upp husvagnar, eller dylikt på gröna ytor. Annekteringen resulterar i att det skapas en osäkerhet hos besökaren, huruvida personen får beträda marken eller inte. Vi kan kalla det en ”psykologisk barriär”. Oavsett om besökaren beträder området så upplever besökaren därtill ett försämrat upplevelsevärde.

Rekommendationer

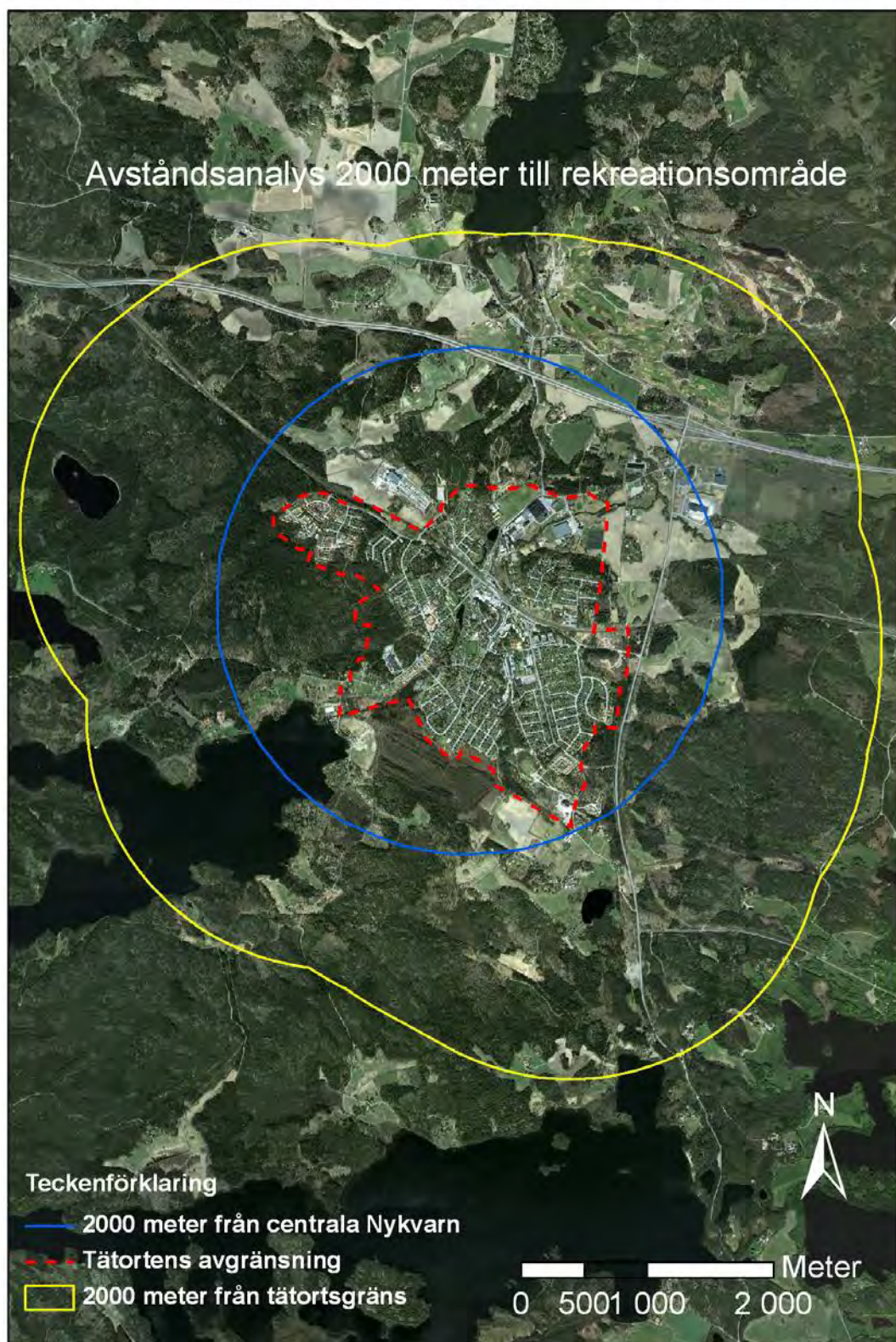
- Arbeta med problemen kring privatisering av grönområden samt nedskräpning och tippning.

Tillgång och tillgänglighet till rekreatiomsområden i norra tätorten

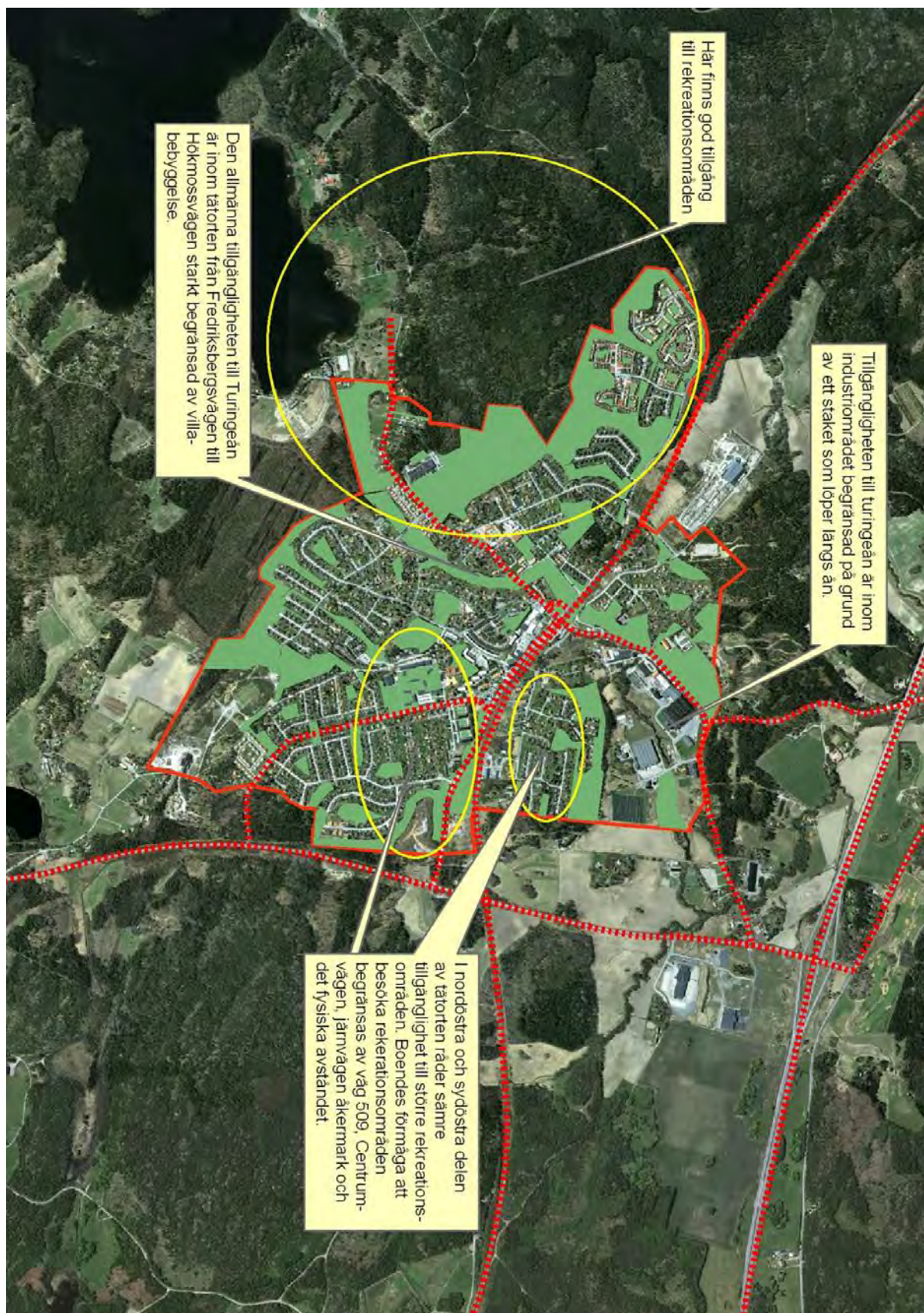
I tätortens nordöstra del, norr om järnvägen, är tillgängligheten till större grönområden begränsad. Grönområdena i detta område blir fragmenterade av väg 509, järnväg, centrumvägen, jordbruk, gamla Strängnäsavägen och E20. En mycket viktig tillgång i norra delen av tätorten är därför Oxvretens friluftsområde.

Rekommendationer

- Avståndet till rekreationsskogen (minst 50 ha) bör inte vara längre än två kilometer.



Figur 3. Avståndsanalys mellan boende och rekreationsområde som utgörs utav minst 50 ha. Analysen visar att utifrån Nykvarns centralaste del (centrum/tågstationen) nås inom 2 km Hökmossen, Oxvreten och Sandtorpsskogen, däremot finns vissa begränsningar i fråga om tillgänglighet. Bor man nära tätortens yttergräns finns mycket goda tillgångar på rekreationsområden.



Figur 4. I nordöst behöver man i framtida fysisk planering beakta möjligheten till boendes förmåga att nå större rekreationsområden.

6.3 Besökaren och parkers funktion

Personer med funktionsnedsättning

Med funktionshinder menas den begränsning som en funktionsnedsättning innebär för en person i relation till omgivningen. Funktionsnedsättning kan vara fysisk, psykisk eller intellektuell funktionsförmåga. Tillgängligheten och närheten till grönområden är av stor betydelse, möjligheten till fysisk aktivitet är för många avgörande för att upprätthålla hälsan. En funktionsnedsättning kan innebära att utövaren inte kan utöva motion på samma sätt som andra.

För en funktionshindrads möjlighet att röra sig fritt och säkert i miljön är förutsättningarna att det är ett jämt och fast underlag samt att branta lutningar, trappor, höga trösklar, trånga passager och tunga dörrar inte finns. För de som har nedsatt gångförmåga är räcken vid trappor och ramper viktiga. Stigar och gångvägar bör inte vara brantare än 1:20 och om de avses användas kvällstid bör de vara belysta. Underlaget bör vara slätt, halkfritt och hårdgjort. Virke så som spångar kan vara hala men ohyvlat virke som läggs vinkelrätt mot gångriktningen kan avhjälpa detta. Vid branter och sjökanter kan skyddsräcken monteras. Viktigt intill grönområden är att det finns informationsskyltar med kartor och stiganvisningar. Texten bör vara kortfattad, lättbegriplig och innehålla info om längden på stigarna

Det finns en tillgänglighetsplan antagen 2003, vilken på sikt ska förnyas. Planen behandlar bl.a. badplatser, belysning, gångvägar, gatumöblering, vegetation, lekplatser och centrum.

Rekommendationer

- Det bör finnas ett utbud av parker som anpassas för funktionshindrade. De bör inneha stigar som är jämna med fast underlag och vara halkfria. Dessa stigar bör inte vara brantare än 1:20. De bör finnas rikligt med bänkar och belysning. Ytterligare anvisningar och tips finns i kap 6.3.

Äldre

Sverige har en av världens äldsta befolkningar, för några år sedan var 18 % 65 år eller äldre och medellivslängden fortsätter att öka. Förändrade levnadsvanor kan även ge positiv effekt högt upp i åldrarna. Efter pensionering är de flesta fortfarande friska vilket ger förutsättningar för ett aktivt liv. Många ägnar sig åt nöjes- och motionspromenader, trädgårdsarbete, jakt, fiske, svamp- och bärplockning samt strövar i skog och mark (Statens folkhälsoinstitut 2006).

Personer som av olika anledningar, ålder eller sjukdom är mer begränsad än en frisk person, kan behöva parker som ligger nära till hands. Dessa parker bör vara lättillgängliga med gång- och cykelväg, gärna öppna så att sikten är lång och belysta, samt med flera parkbänkar att vila sig.

Rekommendationer

- Grönområdena bör ha träd, vatten, skugga, sittplatser och möjligheter att träffa andra människor.
- Parker bör finnas inom nära avstånd från boendet.
- Parkbänkar bör finnas som är höga och lätta att sätta sig i och ta sig upp ifrån.

- Äldreboenden och vårdhem kan placeras så att boende får god utsikt och varierande vyer.
- Det bör finnas sammanhängande natur att vandra i som leder till en målpunkt som kan vara en historiska plats eller t.ex. en utsiktsplats.
- I små parker kan utformningen ske så att det blir skyddad och omgärdad t.ex. med pergola som ger skugga

Barn

Barn behöver stimulerande och säkra miljöer, miljöer som är utformade så att lek, nyfikenhet och utveckling kan ta form. Rörelsemönstret hos barn förändras allteftersom de blir äldre. De tar sig längre och längre bort och utforskar nya områden. Viktigt är att planera för bostadsnära parker, d.v.s. att närmaste parken inte ligger belägen längre bort än 300 meter från bostaden.

Barns vistelse i grönområden påverkar deras koncentrationsförmåga positivt och deras hälsa. Bra grönområden kan också påverka psykiska, sociala, fysiska och motoriska utveckling (Statens folkhälsoinstitut 2006)

Rekommendationer

- Barnens utemiljö bör vara vidsträckta, lummiga och omväxlande med stora öppna ytor kombinerat med träd och buskar.
- Det bör finnas skydd för solen. Lekredskap t.ex. gungor eller andra kan placeras i skuggiga lägen. Beakta UV-exponeringen.
- Det bör finnas stockar, stenar och stubbar att bygga och klättra på.
- Frukträd är positivt och vatten som kan uppmuntra vattenlek.
- Parken kan vara utrustad med lekanordningar med olika svårighetsgrader så att även barn med funktionsnedsättning kan leka.
- Variera parkerna så att vissa är naturliga medan andra är anordnade med lekplatser.

Tystnad

I storstäderna råder det brist på tysta områden. En kvalitet som Nykvarns kommun har att erbjuda är boende med tysta rekreationsområden och lugna parker. I framtiden krävs en bra planering där bullriga miljöer och leder avskiljs. I parkerna har det inte genomförts någon ljudmätning. Om besökaren söker ett tyst område tar de sig till ett större mer avlägset område. Behövs ett nära tyst område tar sig besökaren till en mer sluten park utan lekplats. Det är viktigt att bevara de avskilda större tysta områden som finns kvar i Stockholms län. Tysta avskilda områden är en bristvara för statsbefolkningen i storstäderna, det är därför en kvalitet vi bör värna och bevara.

Allergi

Ungefär en tredjedel av befolkningen är allergisk mot någonting. Pollen från vissa växter kan ge allergiska reaktioner vilket är besvärligt. Vid skolor och andra platser där människor vistas mycket kan därför väljas träd som inte är kända för att vara besvärande för allergiker.

Rekommendationer

- Undvik att plantera allergiframkallande växter vid dagis, lekplatser, skolor parkbänkar och busshållplatser. Undvik även växter med stark doft. Växters giftighet ska även beaktas.

Att människor känner sig välkomna och stimulerade av den bostadsnära naturen är avgörande för om ett område kommer att användas. Parker förvaltas och formas på olika sätt vilket medför att parken kan få olika funktioner. Desto fler funktioner desto rikare anses parken vara, vi vill därmed uppnå så kallade multifunktionella parker.

Figur 5 har framarbetats för att illustrera sociala värden i tätorten, platser där många aktiviteter och möten tar form, dvs. där många besökare visats. En enklare frågeintervju har genomförts för var skolor, förskolor och boende på vårdboenden vistas, de resultaten överensstämmer ganska bra med illustrationen för sociala värden.

Som underlag i kartan för sociala värden är: Närhet till vårdboende, bollspel, lekplats, idrott, attraktiva sittplatser, belyst promenadväg, utsiktspunkt, god rumsbildning, sol/bad/picnic, papperskorg/hundlatrin, utbildning, park för hela staden, entré och tillgänglighet.



Figur 5. Sociala värden.

6.3.1 Aktiviteter

En karta som redovisar möjligheterna till aktiviteter har tagit form med att hjälpa av inventeringen av funktioner och kvaliteter. En övergripande bild av möjligheterna till aktiviteter är viktig för att kunna se vilka resurser som finns och vad som saknas.

Hälsans stig. Hjärt- och lungfonden har tillsammans med olika kommuner runt om i Sverige anlagt ett 80-tal stigar. Tanken är att främja motion för att förebygga hjärt- och lungsjukdomar. Hälsans stig i Nykvarn (i kartan, ljusblå slinga) är sju km lång slinga som är belyst och markerad, därtill finns en nordvästlig sommarslinga.

Elljusspår och skidspår. I Oxvreten finns ett elljusspår (i kartan, röd slinga) som är 4,5 km långt. Vintertid när det finns gott om snö är ett skidspår iordninggjort. Oxvreten SK som bedriver sin träningsverksamhet i området utövar skidor, orientering och terränglöpning. Även på Alcrofältet anordnas vinterskidspår.

Jägarskogens slinga. Slingan i Jägarskogen (i kartan, gul markering) är tre km lång, den barnvagnsvänliga delen, närmast parkeringen är 1,5 km. Den västliga "Strandstigen" är ca 0,7 km lång.

Målpunkter. Målpunkter är platser dit människan söker sig. Det kan vara slutmålet för en promenad eller en cykeltur. Målpunkter kan vara Jägarskogen, Hökmossen (mossen), Hökmossbadet, gamla IP, Folkparken, Stålbruksparken, Alcrofältet, Järndammen, Källparken, Oxvretens friluftsområde samt nya konstgräsplan. Men även centrum är viktig målpunkt.

Bollplan. Bollplaner (gul markering) utgörs utav anordnade ytor för bollspel, grus- gräs och hårdgjorda bollplaner.

Pulkabacke. Pulkabackar är av boende under perioder med snö ianspråktaga backar för nedfart. Pulkabackarna sköts i regel inte av kommunen.

Skatebord . En ramp för skateboardåkning finns i Ge Järnet (Däckshuset).

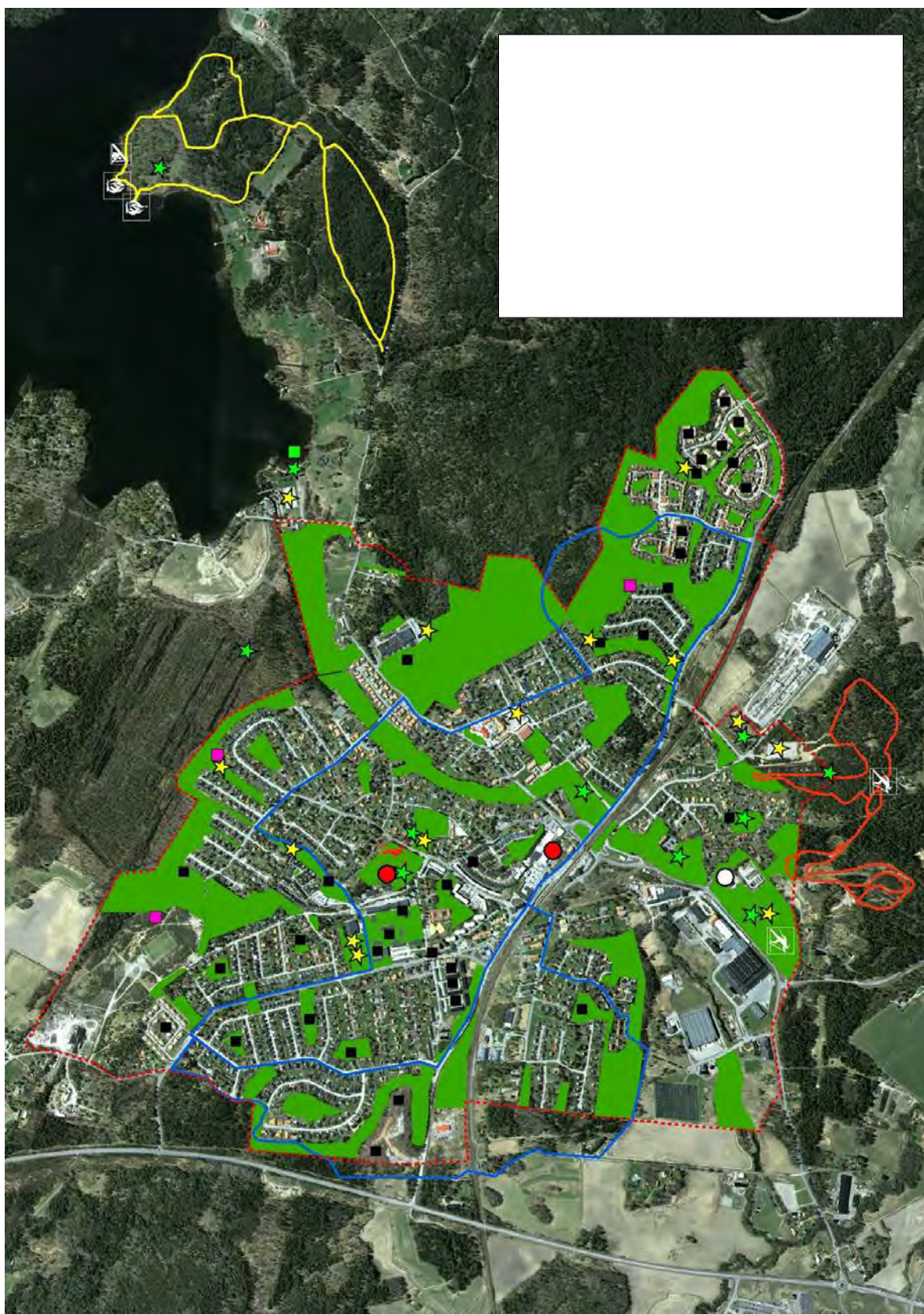
Scen. En mindre scen finns i centrumområdet och en stor scen finns i folkparken.

Mingolf. Minigolfbana finns i folkparken.

Lekplatser. Lekplatser är alla de ytor där en eller flera anordningar för lek (vanligast gungor) finns monterade. Både kommunala och privata lekplatser finns redovisat i figur 6.

Badplats. Intill tätorten finns hökmossbadet som ligger i sjön Yngern. Tre andra kommunala bad finns i tätorten, Lövnäsbadet i södra Yngern, Taxingebadet i Mälaren samt Sundsviksbadet i sjön Turingen.

Även en mobil skridskobana (Isbiten) planeras i Centrum.



Figur 6. Figuren illustrerar vilka aktiviteter som erbjuds i kommunens tätort och närhet.

6.3.2 Mötesplatser och målpunkter

Viktiga mötesplatser och målpunkter är betydelsefulla för grönstrukturen. Nykvarns centrum med butiker och knutpunkter för kollektivtrafik är platser dit många människor ofta rör sig, till fots eller med cykel. Att ta sig dit genom ett tryggt och fint grönstråk är en kvalitet. Skolor har behov av nära tillgång till grönområden och grönstråk, både för undervisning men också för skolvägar. Som begrepp målpunkt innefattas även grönområden som är besöksmål för utflykter och slutdestination. Exempelvis dit besökaren tar sig för att fika, sola, bada, ha picnic spela boll etc. Även attraktioner är viktiga mötesplatser så som Ge Järnet, Lådbilslandet, Vidbynäs Golf, Vidbynäs konferens, Bommersvik,

Källparken

Förskolorna är flitiga besökare av olika parker. Källparken är ett bra exempel på en park som många besökare har som målpunkt. Många förskolor promenerar hit, leker och motionerar. Källparken ligger som i en svacka med omgivande sluttningar och lövträd. I parken finns anläggningar för lek och sandlåder.

Järndammen

Järndammen är ett vackert och inbjudande stråk med grusade stigar, bänkar, alléer, vattenfall och dam. Parken är en del av ett större sammanhängande kulturmiljöområde, bruksområdet/herrgårdsområdet. Området är starkt präglad av promenad och cykelstråk mellan bostad och arbete. Nere i svackan intill järndammen finns bänkar, här kan besökaren skåda vattenfallet eller sätta sig en bit bort och lyssna till fågelkvittret.

Rekommendationer

Järndammen

- Vattenfallets konstruktion kan behöva vissa stabiliserande reparationsåtgärder.
- I Järndammens östra sluttning finns för området värdefulla ädellövträd. Förekomsten av död ved är i den kulturhistoriska miljön liten varför flera stammar med fördel kan placeras i denna lite mer naturliga sluttning. I övrigt bör omgivningen kring Järndammen behandlas som en finpark med städad omgivning, små grusade gångstigar, solitära träd, tillgång till bänkar och vackra blommor.
- En effektbelysning kan ge vattenfallet ett häftigt utseende kvällstid.

Folkparken, gamla IP och Oxvreten

Folkparken är från tidigt 1900-tal och är en av de äldsta folkparker som finns i Sverige som fortfarande är i bruk. Folkparken är en kulturellt betonad målpunkt där besökaren kan erbjudas minigolf, servering, uppträdanden samt verksamhet med koppling till scenen som fest och musik. Hit kommer många besökare för att se olika konserter.



Foto 5.

Gamla IP har under lång tid varit mötesplatsen för fotbollsmatcher och träning. En ny konstgräsplan har nu anlagts vid Strängbetong och diskussioner pågår om vad gamla IP ska användas till. Nya konstgräsplanen har ett strategiskt läge vid Oxvreten som tillsammans utgör en bas för sport och motion. I Oxvretens friluftsområde finns etablerad orientering och skidsport.

Stålbbruksparken

Området är en del av kulturmiljön kring stålbuket vars huvudbyggnad vid Hökmossvägen ännu finns kvar. Bruksmiljön med anor tillbaka till 1500-talet, har en stark historisk och symbolisk betydelse för Nykvarn. Stålbuket ger platsen en koppling till ortens äldsta historia, vilket kan bidra till att ge parken en identitet och ett symbolvärde.

Stålbbruksparken levererar ekosystemtjänster till besökaren, stilla och rinnande vatten kan inge lugn och ro och hjälpa tillfrisknande. Parken är den mest centrala men samtidigt paradoxalt en av parkerna med hög biologisk mångfald. Dess centrala placering och inbjudande skönhet har motiverat en satsning av parken i form av en utredning samt fysiska åtgärder så som gångstigar, belysning, pergola och bänkar. Med grusade gångstigar längs slingrande vatten erbjuder Stålbbruksparken en viss rumsbildning (känslan av att röra sig fritt i natur länga). Diskussioner om informativa skyltar om åns växt- och djurliv har förekommit som en satsning i arbetet med områdets tillgänglighetsarbete. Tanken med upprustningen är att tillgängliggöra den lite fuktiga alskogen med broar och spänger i trä så att man som besökare kan komma djupare in i naturen sätta sig och lyssna till fågelsång, skåda ån, som i denna del både innehar fiskar och groddjur. En försiktig röjning av sly i områdets östra del kan om våren ge området en vacker bädd av vårlök och vitsippor.

Stålbbruksparken används som gång- och cykelstråk för genomfart mellan bostad, arbete och centrum. Parkens centrala läge och kvaliteter kopplade till dess naturliga miljö har stort potential att bli en målpunkt. Allteftersom tätorten växer utåt och förtätning sker, kommer parken att bli mer värdefull. I västra sidan av parken finns en större gräsyta som används mycket sparsamt. Ytan bör tillgodogöras till samma karaktär som resterande park med lövträd, små dammar och där naturligheten får råda. En park med naturkvaliteter mitt i ”stan”. Kanske skulle gräsytan bli en förlängning av bruksområdets miljö med olika ädellövträd som bok, lind och ek. Al skulle även passa med hänsyn till gräsmarkens höga grundvattenstånd. Parken har en hög prioritet då den ligger centralt i tätorten.

Rekommendationer

Stålbbruksparken

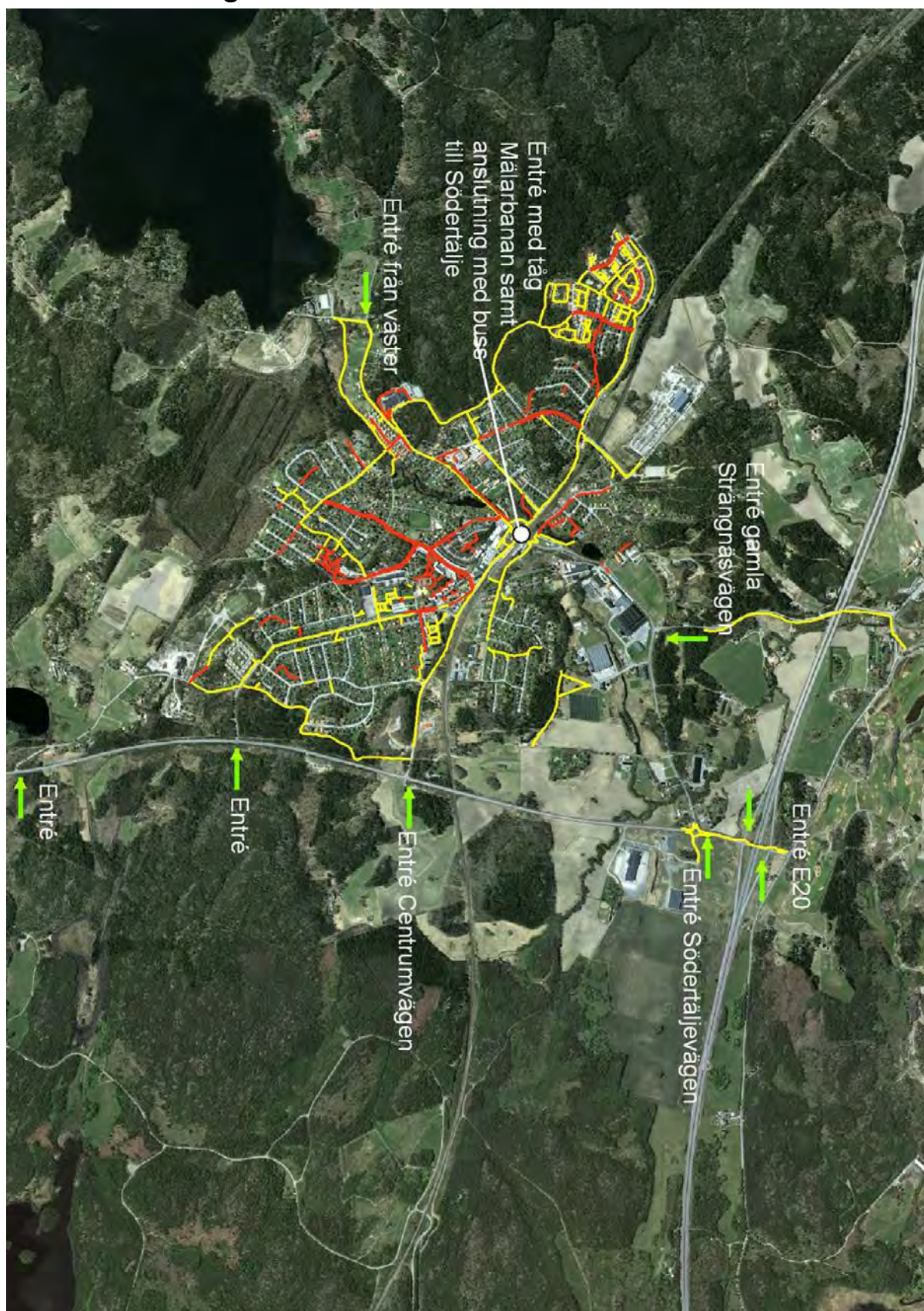
- Gör Stålbbruksparken till en påkostad finpark, centralt i Nykvarns tätort.
- Anlägg en eller två mindre broar och en ledkonstruktion som tar gående och rullstolsburna in i de fuktigare oåtkomliga delarna av parken. Centralt inne i det lite vildare och fuktigare området anläggs ett par bänkar samt en informationsskylt om parken och Turingeån. Allting anläggs i material av obehandlat trä.
- Plantera inte in främmande arter.
- Genom att utgå ifrån arter som redan finns och bevisligen klarar sig i området kan större ansträngningar undgås.
- Plantera träd och buskar på den öppna gräsytan eller anlägg dagvattendammar.
- Ge trummornas mynning ett naturligare utseende.
- I Stålbbruksparken röjs lätt i det tätare området för att återfå vårbloomster av vårlök och vitsippor.
- Gynna olika lövträd så som alm, ask och bärande buskar och träd.

Övriga målpunkter och mötesplatser utanför orten

Besöksmål utanför eller i angränsning till tätorten är Jägarskogsudden, och Hökmossbadet. Hit kommer människor inom och utanför tätorten för att promenera, jogga, rasta hunden, fiska, grilla, plocka bär och svamp eller njuta nere vid sjön Yngern. På udden finns både bänkar, vindskydd, grillplats och en rogivande vy över sjön Yngern.

Det finns områden som inte är marknadsförda och som inte förvaltats med skötsel och tillgänglighetsfrågor. Dessa potentiella besöksmål är Hökmossen (mossområdet), Vidbynäs (reservatsförslag ÖP 2002) och Brygghusviken, sträckor av Turingeån samt Taxingeån.

6.4 Entréer och gaturum



Figur 7. Entréer och gång- och cykelvägar i Nykvarns tätort.

Man kommer till Nykvarn via tåg, bil, buss till fots eller på cykel. Jämsides och på respektive sida om motorväg E20 finns ett gammalt jordbrukslandskap med bruten åker men också gamla betesmarker under igenväxning. I jordbruksmarken finns flera åkerholmar med asp och ekar. Området är mycket rikt på fornlämningar. Denna vy och entré är det första besökaren uppfattar vid resa kommandes, österifrån (Södertälje). Trafiklösningar och gestaltning är en viktig fråga i detta område. Motorvägen skär igenom kommunen och förbinder norrifrån – Stockholm – Södertälje – Nykvarn – Strängnäs och vidare österut, med en restid om ca 50 minuter mellan Stockholm och Nykvarn. Mäljarbanan trafikerar Stockholm och Hallsberg och stannar mitt i centrala Nykvarn där bussförbindelser finns till Södertälje. Mellan Stockholm och Nykvarn reser man med tåg på 30 minuter.

Utmed väg 509 finns fyra stycken entréer i skogs och betesmiljöer varav en entré omfattas av en rondell. Två entréer finns vid Brokvarn, dessa kommer få mer belastning när nya Brokvarnsområdet bebyggs.

En entré ansluter till alcrofältet från gamla Strängnäs vägen. En entré till tätorten är från väster vid Jägarskogens naturreservat.

6.4.1 Gång och cykelvägar och det gröna gaturummet

Det finns en gång och cykelplan antagen av Kommunfullmäktige 20 mars 2003. I gång och cykelplanen står att: ”Kommunens mål är att cyklandet i Nykvarn skall öka och att säkerheten för cyklister och gående skall förbättras.

Genom att gestalta gaturummet med vegetation längs med och inom vägområdet samt anlägga trafiksäkra gång och cykelvägar kan boende uppmuntras att gå eller färdas med cykel mellan arbete, bostad och fritidssysselsättningar. Ett grönt gaturum skapar starkare gröna korridorer och ger bättre förutsättningar för lokalt omhändertagande av dagvatten.

I stort sätt avvattnas dagvattnet inom gaturummet till närmaste dagvattenbrunn eller till längsgående diken. Idag finns många lösningar för hur dagvattnet kan hanteras inom gaturummet. Utöver backdiken kan gröna centrifuger placeras både längs med och i mitten av vägkroppen. Genom att fasa gatustenen kan vattnet ledas in på de gröna ytorna, filtreras och renas.

Rekommendationer

Gaturum och gröna korridorer

- Vid nyanläggning av gaturum och gc-vägar bör den gröna ytan tas tillvara samt nyskapas i syfte att skapa goda förutsättningar för dagvattenhantering, en god gestaltning och ekologiska korridorer.
- Längs Centrumvägen finns unga ekar som med rätt skötsel kan utgöra en allélik plantering i framtiden. En allé kan stärka känslan av att man är på väg mot huvudorten. Allékonceptet behöver i så fall kompletteras med plantor av ek främst på norra sidan om centrumvägen.

7. Grönstrukturen ur ett grönt perspektiv

7.1 Övergripande beskrivning av parkernas naturvärden

De vegetationsklädda ytorna i tätorten består av parker med anlagda gräsytor och lekplatser, samt naturartade parker där naturen sparats. Till stor del karaktäriseras parkerna i tätorten av naturparker d.v.s. natur som stått kvar vid exploatering. Dessa parker är främst beväxt med tall, gran och triviala lövträd så som asp och björk m.fl. Det finns även mer naturliga lundliknande bestånd med hassel och enstaka ekar i naturparkerna

En del parker främst i kulturhistoriska miljöerna innehåller även ädellövträd som ek, lind och bok. I tätorten är asken och almen mycket sällsynt, oxel, fågelbär och lönn förekommer sparsamt. Andra viktiga träd för den biologiska mångfalden är rönn, hassel, hägg och sälg samt alla svenska arter av blommande buskar. I tätortens skogslika parker råder en generell brist på död ved. Död ved kan ibland vara svårt att förena med besökarens önskemål många besökare vill ha ”rent” i skogen. Att minnas är dock att död ved gynnar naturvärden. Barn vill gärna ha en inspirerande skogsmiljö, pinnar att bygga kojor av och lågor och stubbar att sitta på, balansera eller leka på. När de ekologiska värdena försvinner gör så också många andra värden så som naturpedagogik, inspiration, stimulerande miljö, biologisk mångfald och kulturella värden.

I inventeringen av naturvärden inom tätorten studerades följande parametrar: Förekomst av död ved, förekomst av ädellövträd, del av rekreationsområde (sammanhängande grönstruktur), stenmurar och odlingsrösen, sumpskog, småvatten, våtmark, vattendrag, sjö, naturskog (skog med avverkningsbar ålder eller äldre), äng, hagmark, områdesskydd enligt 7 kap, riksintresse för naturvård, nyckelbiotop (skogsstyrelsens inventering) eller objekt med naturvärde (skogsstyrelsens inventering). Värdena sammanställdes i figur 8.

Rekommendationer

Parkmark

- Kvaliteter i grönområden behålls bäst genom att man sammanhänger stråk av grönstruktur.
- Gynna ädellövträd och friställ livskraftiga ekar.
- Tillskapa död ved i form av högstubbar och lågor.
- Alla grönområden bör ha sin egen identitet, vid planering och åtgärder utgå från parkens givna förutsättningar.
- Skapa en park med särskild inriktning på biologisk mångfald, där naturvårdande insatser gestaltas och utformas samt förankras hos närboende med möjlighet till delaktighet.



Figur 8. Figur som illustrerar de ekologiska värdena. Värdena är främst knutna till Turingeån och de äldre barrskogarna med anslutning mot Sandtorp. Även åsen mot Brokvarn är intressant.

7.1.1 Tätortens gamla kulturmiljöer – Alléernas och solitärträdens hemvist

I tätortens kärna med någon minuts promenad från centrum, strax norr om Centrumvägen ligger ett vackert, spännande kulturhistoriskt område med gamla och nya byggnader i äldre karaktär, lummiga parker med alléer och grusade vägar.

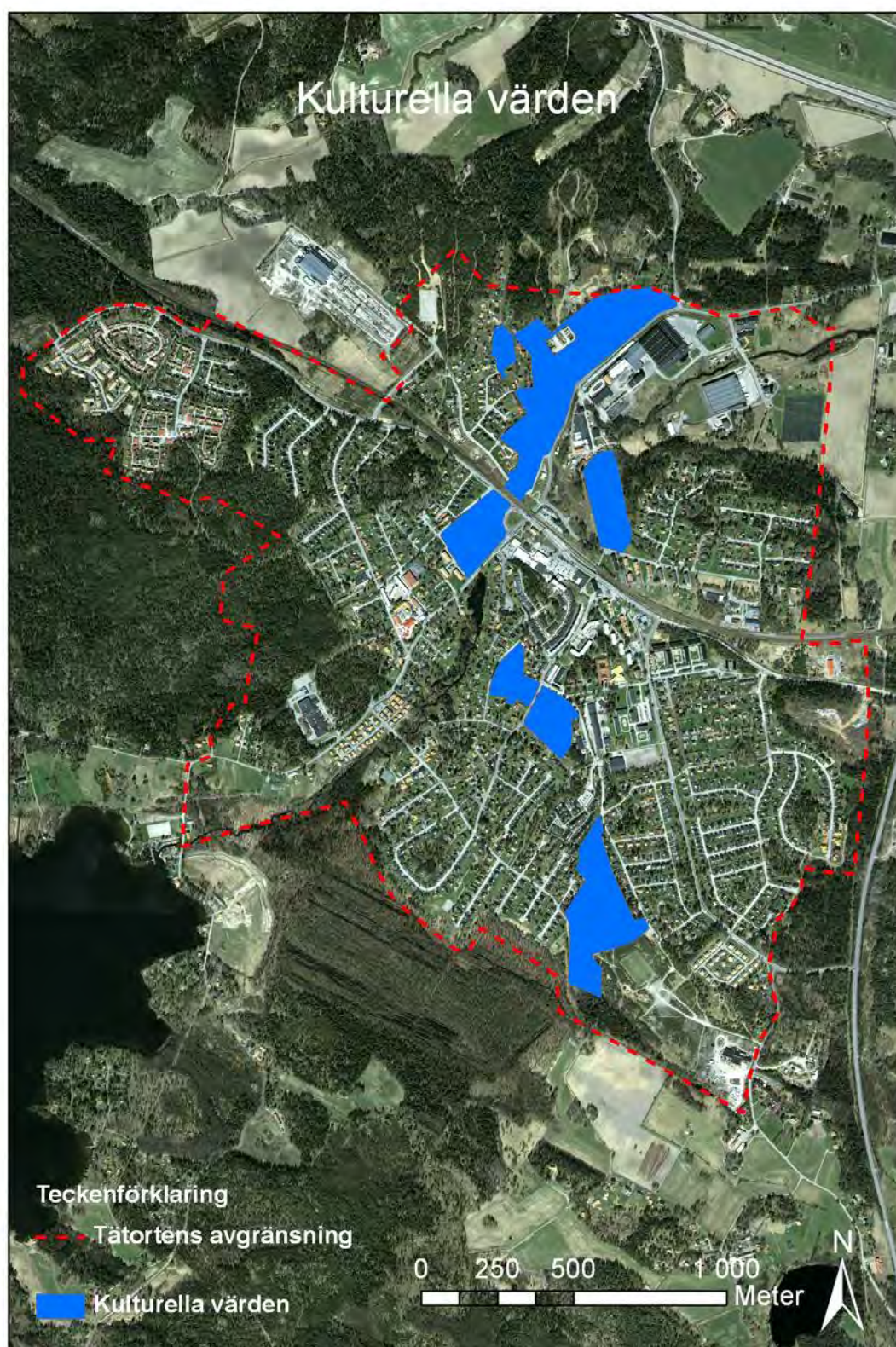
I bruks- och herrgårdsområdet, från Stålbruksparken och norröver till Allévägens norra ända och i Bruksgatans östra ända, finns flertalet gamla och grova träd. Gång- och cykelvägarna, asfalterade och grusade kantas av flertal alléer där almar, bokar, lindar och ekar växer. Den av parkens gestaltningsmässiga planering har givit solitära träd gott om livsutrymme varför de blivit gamla och grova. Träd i sådana livsmiljöer skapar goda förutsättningar för biologisk mångfald av insekter, fåglar och lavar. Bokarna vid hembygdsgården antas vara av den, eller i varje fall några av få som innehar största dimension, som inventerats i Nykvarn.

Lavarna på träden gynnas av de grusbelagda vägarna då dammet som uppstår innehåller näring som lavarna kan tillgöra sig. På de grova stammarna kan flera tiotals olika livsmiljöer uppstå, på sol och skuggsida, där vatten rinner utmed stammen i barkens olika veck osv. Allén längs Allévägen brukar staren nyttja som boende under våren och flyger ut över alcrofältet för att söka föda.

Allévägen har fyllt en viktig funktion som markering av den centrala vägen fram till herrgården som utgjorde ortens centrala punkt. Allévägens träd är troligen planterade under slutet av 1700-talet och omfattades då sannolikt av lind, flera av dessa står kvar än idag. Under åren har träd som bytts ut ersatts av andra trädslag genom återplantering eller självsådd och idag består allén av lind, lönn, kastanj, björk och bok i varierande ålder. Några lindar är uppemot 30 meter höga. 2007 tog kommunen ner tio träd på grund av att de var i dåligt skick och ansågs utgöra en risk för passerande och boende. Då alla alléer omfattas av generellt biotopskydd ansökte kommunen om dispens från detta. Återplanteringen av de 10 träd som tagits ner har skett närmare vägen för att de tidigare träden stod på tomtmark.

Även **bruksgatan** innehar en gammal karaktär med grusad väg och alléträd. Byggnaderna är från sent 1800-tal och senare bebyggelse som upprättats i omgivningen har fått liknande karaktär. Allén är i stort sett bestående av lind och enstaka lönn. Tyvärr har enstaka lindar avverkats av boende.

Herrgården som var allévägens målpunkt ligger kvar än i dag dock i nyskick. 1983 brann herrgården ner och en ny byggnad uppfördes exteriört med samma utseende och moderniserad inuti. Omgivningarna kring herrgården lockar till att promenera och vistas. I denna vackra miljö slingrar sig Turingeån längs en gång- och cykelväg vilken sedan passerar Järndammen där besökaren kan slå sig till ro på en bänk och lyssna på vattenfallet, fåglarna eller njuta av den lummiga växtligheten. Parkerna som är skötta ”kulturparker” domineras av klippta gräsmattor och lövträd ståendes naturligt eller i alléer.



Figur 9. Figuren illustrerar de kulturhistoriska värdena som utgör mycket av tätortens identitet. Den gamla bruksmiljön återfinns i form av alléplanteringar, byggnader och grusade vägar.

I inventeringen av kulturella värden noterades förekomsten av: Alléer, café/kiosk, stenmur/odlingsröse, äng/hagmark, attraktiva sittplatser, utsiktspunkt, grusade vägar, sol/bad/picnic, papperskorg/hundlatrin, pedagogiskt värde, park för hela staden, historiska byggnader och gatror, platser med påtaglig historisk förankring.

Järndammen ligger beläget i en sänka mellan en högtrafikerad väg i öster och gräsytor i väster. Slutningen mellan vägen och dammen är brant och svårtillgänglig medan den flacka västra kanten har goda promenadmöjligheter.

Smedsbygget, nuvarande lokal för Turinge–Taxinge hembygdsförening ligger inte långt ifrån järndammen, detta hus är från början av 1700-talet.

Rekommendationer

- Smedsbygget, gamla pensionärshemmet, gamla trädgårdsmästarebostaden m.fl. byggnader och kulturlandskapet kring herrgården är omistlig och bör så långt möjligt bevaras intakt.
- Alléernas naturvärden och skötselbehov behöver inventeras och beskrivas för att klargöra vilka skötselinsatser som behövs, vilka biologiska värden som finns och hur de bevaras. Underlaget bör resultera i en skötselplan för alléträden. Trädplanen bör också hantera frågor som trädkontinuitet, återplantering och strategiska faunadepåer.
- De vägar som är grusbelagda bör förbli grusade. De är en del av den kulturhistoriska miljön och dammet i gruset är av stort värde för de lavar som växer i alléerna i området.
- Bruksområdet – Alcrofältet – Allévägen - Herrgårdsområdet – Stålbruksparken är ett sammanlänkat område med ett kulturhistoriskt påtagligt avtryck som ger Nykvarn en stark identitet. Området är högst bevaransvärt och bör beaktas därefter med varsam grön skötsel och i samstämmighet med den gamla miljön och biologiska värden. Parken är också mångfunktionell med många olika aktiviteter på alcrofältet.

7.1.2 En ruta ängsmark

Inom fastigheten Nykvarn 1:32, nordvästra delen av tätorten, finns en liten äng som oregelbundet slagits med lie närboende. I anslutning finns också vintertid en pulkabacke. Ängsmarker som fortfarande hävdas (slåtter och/eller bete och röjningar), är idag mycket ovanliga i Nykvarn både inom och utanför tätorten. I tätorten finns enbart denna lilla yta som kan liknas en äng. Stora landarealer som idag utgörs utav bruten åkermark har tidigare varit artrika ängsmarker. Vid sådan omställning förloras den biologiska mångfalden. I somliga fall hittar några ängsväxter ett fredat område längs en åkerholme eller dike. I norra delen av tätorten längs med Turingeån och Alcrofabriken finns en tidigare bruten åker som nu växt igen. Här växer mest höga näringskrävande kärllväxter. I andra fall har på många platser åkermarken planterats igen med gran, som anses ha snabb tillväxt och god ekonomisk avkastning.

Ängsmarker försvinner inte bara genom rationaliserat jordbruk utan även genom att ingenting görs, marken växer igen. Ett sådant exempel är Jägarskogsudden. Förutom inägorna som brukades genom slåtter och med efterbete så brukades även skogen under försommaren med

betesdjur. En förutsättning för att betesdjuren skulle trivas i skogen var dock att skapa en öppnare skog, där ljuset nådde marken och växter kunde etablera sig, detta skede bland annat genom plockhuggning. Detta, så kallade utmarksbetet var vanligt på 1800-talet men är idag en mycket sällsynt företeelse.



Foto 6: En ängsliknande mark



Figur 10. En ängsliknande bit mark i nordvästra tätorten.

Det har utförts flera inventeringar av ängs- och hagmarker, 1987- 1991, en uppföljning 1999 samt en inventering 2002-2004 ur natur- och kulturmiljösynpunkt. Den sistnämnda baserades på de tidigare inventeringarna samt de marker som fått tilläggsersättning i miljöstödet för ängs- och betesmarker eller marker som fått skogsbetesstöd. Det finns ett fåtal (under tio) sådana marker inventerade i Nykvarns kommun.

Rekommendationer

- Bevara, återskapa och nyskapa ängs- och hagmarker både inom och utanför tätorten. Skapa lokalt engagemang och uppmuntra till brukandet av traditionell lieslåtter vilket också ger en social sammankomst med ett möte mellan boende.
- Samarbeta med lokala betesdjurshållare.

7.1.3 Turingeån en pulsåder genom tätorten

Turingeån rinner från sjön Yngern via Hökmossens mossområde, genom tätorten, via Vidbynäs golf, ut i sjön Turingen och slutligen i Mälaren. Turingeåns flöde är dock inte bekymmersfritt, flera markägare bor nära ån, nederbördens naturliga variation, av människan eller av bävern skapade dammar aktualiserar skötselåtgärder och driftkostnader.

Dammarna skapar problem för vandrande fisk. I ån finns gärs, gädda, abborre och mört och det har även skett utplanteringar av havsöring. År 1992 och 1993 sattes Björkaåöring ut och 1999 gjordes direktsättningar av Åvaöring. Under åren 2000-2002 sattes havsöringsrom och 2003 sattes havsöringsyngel i vattendraget. Utmed Turingeån finns flera allvarliga hinder för vandrande fisk i form av fördämningar. Utan dessa skulle vandrande fisk så som asp, havsöring m.fl. få mycket bättre förutsättningar för reproduktion och fortlevnad. Detta medför inte bara en natur-, och rekreativ vinst utan även turism och sportfiske.

Några av dammarna har en historik från den tid då brukssamhället nyttjade vattendragen. Här har legat stålbruk och slutligen pappersmassafabrik. Under åren 1946 till 1966 släpptes stora mängder kvicksilver ut från pappersbruket vid Turingeån, mellan sjöarna Yngern och Turingen. Kviksilvret orsakar störningar i det ekologiska systemet, gör fisk oätlig och utgör

på sikt också ett hot mot Mälaren som är dricksvattentäkt åt Stockholm och andra stora städerna runt Mälaren. 1995 påbörjades arbetet med att sanera det förorenade vattnet och då åtgärdades Turingeån genom att man anlade nya åfåror och ledde vattnet förbi de mest förorenade områdena, i första hand Ströpsta- och Vidbynäsdammarna.

Mellan åren 1999 och 2003 sanerades sjön Turingen genom stora insatser, som båda innebar en övertäckning av sjöns förorenade botten. I den första entreprenaden täcktes Turingens mynningsområde med finsand och bergkross. I den andra täcktes ca 80 % av sjöns bottenyta med ett konstgjort sediment, en gel. Projektet har rönt stort nationellt och internationellt intresse och utvärderas genom ett miljökontrollprogram fram till och med år 2008. Saneringen av Turingen har finansierats med bidrag från Miljödepartementet, Naturvårdsverket och EU:s miljöfond (Life Environment). Stockholms läns landstings miljövårdsfond, Södertälje och Nykvarns kommuner har också lämnat bidrag till projektet.

Trots problem med gamla miljösynder rinner vattnet från Yngern, vars vatten är så rent att vid en inventering 1994 befanns ån ha en bottenfauna liknande den hos skogsåar i Mälardalen och i Yngern med tämligen renvattenkrävande arter. Här lever även gräsänder, dammusslor vattengråsuggor, vattenkvalster, signalkräfter och sumpsnäckor. Växter som lever i ån är bland annat vattenpest, hårslinga, sköldmöja, kransalger, gul näckros och bladvass. Den sällsynta och rödlistade algen Sjöhjortron (*Nostoc Zetterstedtii*) finns här åns södra del och i sjön Yngern och kallas även "köttbullsalg". I Turingeån finns den fridlysta citronfläckad kärrtrollslända och bred kärrtrollslända. Hot mot trollsländorna kan vara vattenreglering, igenväxning, övergödning, avverkning runt sjöar och torvbrytning på mossar.

Turingeån med dess närområde är av stor vikt för spridningen av vattenlevande organismer och organismer knutna till strandzonen. Under sträckan rinner den igenom en varierad miljö som skapar omväxling i landskapet. I Stålbbruksparken kan om våren ses både reproduktion av vanlig groda och vanlig padda. I de fuktiga skogsparktierna som omger ån dominerar trädslagen av klibbal men här finns också död och levande alm, samt lönn, ask, hägg och rönn. Både alm och ask har minskat betydligt på grund av svampsjukdomar vilket resulterat att de båda arterna fått en klassning i rödlistan som "sårbar" (VU). De döda träden lockar insekter som i sin tur ger föda åt fågellivet och träden utgör på sikt boplats åt fåglar. Det är generellt sett brist på döda träd och äldre ädellövträd i tätortens parker varför träden i Stålbbruksparken utgör en viktig del i tätortens biologiska mångfald.

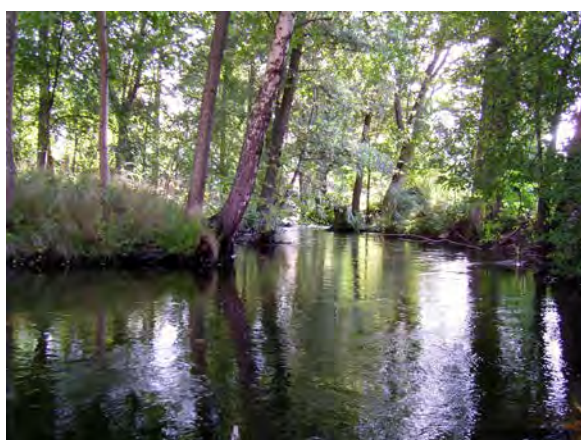


Foto 7. Turingeån rinner genom Stålbbruksparken Figur 11. Stålbbruksparken, en av tätortens centralaste parker.

Åns södra del, mellan sjön Yngern och Fredriksbergsvägen är till stor del mycket otillgänglig och rymmer en känsla av mystik då ån är omhuldad av stora ogenträngliga vassbälten på dess

västra sida. Här, där Turingeån är som minst tillgänglig lever en eller flera bävvar. Området utgörs till stora delar av björk och al och är rik på fåglar. Vintertid söker strömstare och häger föda här.

Inom EU-samarbetet antog alla länder år 2000 det så kallade ramdirektivet för vatten. Riksdagen och regeringen beslutade om nationell lagstiftning, vilket innebar en komplettering av miljöbalken och en särskild vattenförvaltningsförordning (SFS 2004:660) samt en organisation för den svenska vattenförvaltningen. Organisationen är uppdelad i fem vattendistrikt med respektive vattenmyndighet. Nykvarns kommun ingår i Norra Östersjöns vattendistrikt. I Nykvarns kommun finns för länet en unik sjö med högsta betyg vad gäller ekologisk och kemisk status i Stockholms län, tidigare nämnd sjön Yngern.

Rekommendationer

Turingeån

- Bevara Turingeåns naturlighet, undantag är tillgänglighetsåtgärder för allmänheten.
- Exploatering nära ån bör undvikas och företrädesvis inom åns strandskydd. Den begränsade miljön som omger ån krymper alltmer då Nykvarn expanderar, vilket minskar livsutrymmet för olika arter i åns närhet.
- Håll ån strömmande, det är viktigt att åns flöde inte stannar upp för längre tidsperioder, då syrekrävande arter kan komma till skada.
- Biotopskydd eller naturreservat bör inrättas i Turingeåns södra del mellan utloppet från Yngern och norröver till Fredriksbergsvägen.
- Naturreservat bör inrättas från gamla Strängnäsbron till utloppet i sjön Turingen.

7.1.4 Småvatten i tätorten

Småvatten så som naturliga och konstgjorda dammar, källor, våtmarker och sumpskogar är naturmiljöer som försvunnit genom exploatering och utdikning för att vinna nya landområden. Innebär att hela djurgrupper och flora kopplade till dessa ekosystem försvinner. Det kan vara t.ex. groddjur, reptiler och insekter. Groddjur är dessutom "informationsbärare" de är känsliga för miljöstörningar och därmed en bra djurgrupp att följa upp om man utför miljöövervakning på vatten och områden nära vattenmiljön. Groddjuren behöver helst fiskfria vatten men kan även uppenbara sig där fisk finns i viss mån. De har dålig spridningsförmåga och behöver vatten med god kvalitet och flera vatten för att uppnå stabila populationer

Småvattens värden är många, barn gillar att plaska och samla in insekter och groddjur samt söka och experimentera. Många finner de öppna vattenspeglarna avkopplande, de finner lugn och ro. Fiskfria småvatten med groddjur inom tätorten är ytterst få, möjligen obefintliga. Stålbrosdammen och Järndammen fyller en rogivande känsla med öppna vattenspeglar.

Sumpskogar finns inventerade genom skogsstyrelsen samt Våtmarksinventeringen (VMI). Det finns god spridning på sumpskogar men många är påverkade av dikningsåtgärder i syfte att höga skogens produktivitet. Sumpskogar innehåller ett stort antal arter, framförallt kärlväxter, mossor och lavar. Ett typiskt träd som växer i de blöta markerna är alen, den utvecklar rotsocklar där speciell flora kan leva. En sumpskog nära tätorten med nyckelbiotopstatus ligger i exploateringsområdet Hökmossen etapp 2. Sumpskogen angränsar Yngern och vattnet

står i direkt kontakt vilket möjliggör leklokal för fisk om våren samt yngelkammare. I kraftledningsgatan som sträcker sig genom nyckelbiotopen når solen ner till ytvattnet vilket gynnar grodor som nu har sin leklokal om våren där.

Rekommendationer

- Värna, återskapa och tillskapa småvatten. Dessa småvatten kan variera, behovet av variation finns. Exempelvis våtmarker för fiskars fortplantning och yngelkammare men i stor utsträckning saknas även småvatten för groddjur.
- Återinventera lokalerna för större vattensalamander från den kända inventeringen år 1995. Arbeta för att kontinuerligt utöka kunskapen om kommunens groddjurslokaler.

7.2 Övergripande grönstruktur och rekreationsområden

7.2.1 Yngernområdet – grön kil och riksintresse

Regionplanekontoret inom Stockholms Läns Landsting har identifierat 10 gröna kilar som utgör stommen i storstockholms grönstruktur. Värdet med de gröna kilarna är att boende i tätorter kan komma i kontakt med naturen samt att djur och växter kan sprida sig långt in i tätorten. Bornsjökilen förbinder gröna ytorna från Salem via Södertälje och vidare till Nykvarn. I Nykvarn utgör kilen en värdekärna runt yngernområdet.

Regionplanekontorets definition av värdekära är: ”De gröna värdekärnorna ingår i de gröna kilarna och innehåller de allra högsta rekreations- natur och kulturmiljövärdena. De har ett stort utbud av upplevelse- och kulturmiljövärden samt en stor biologisk mångfald och variationsrikedom, som ger förutsättningar för fortplantning och spridning av djur och växter.”

De gröna kilarna och gröna områden är, i de fall de passerar administrativa gränser ofta en mellankommunal angelägenhet. Planer och visioner hos en kommun påverkar utfallet av grönområdets natur- och kulturvärden i angränsande kommun. Inte minst vattnet kan vandra mellan flera kommuner och regleras numera av EU ramdirektiv för vatten. Nykvarns kommun medverkar i Södertörnsekologerna, ett mellankommunalt samarbete som genom tiden utfört flera regionala inventeringar. Exempel på de senaste projekten var ”Groddjur i tätortsnära miljöer” samt ”Biodiverseekar på Södertörn”. Samarbete finns även mellan Södertälje och Nykvarns kommuner där bl.a. Täljeleden är ett mellankommunalt samarbete.

Yngernområdet är alltså en värdekärna, - riksintresse för naturvård och friluftsliv. Sjöns norra del angränsar Nykvarns tätort och stränderna innehar viss bebyggelse samt ett bad, Hökmossbadet med på sommaren ett öppet café. Ett annat populärt bad, Lövnäsbadet ligger i sjöns södra del. Fiske efter gädda och abborre samt paddling är populärt, en kanotled om 27 km börjar i Åkers bergslag och har sitt slutmål i Yngern.

I övrigt är tillrinningsområdet relativt opåverkat och består i huvudsak av mycket kuperad skogsmark som är förhållandevis obruten av bebyggelse. Barr- och blandskogar avbryts av hållmarker och rikligt med myrar. I norra delen skjuter Jägarskogens naturreservat ut som en liten udde i sjön Yngern. Här kan besökaren stanna för att värma sig framför den iordningställda grillplatsen eller ta skydd för vinden i vindskyddet. Andra lundartade bestånd än Jägarskogsudden är udden Stadaäng, samt en del bestånd invid Yngsviken. I mitten av den nordliga delen av sjön finns även en stor ö, Yngsön. Yngsön ägs av Svea skog och skogen har

stått, och står idag, till stora delar i produktivt syfte, skogen karaktäriseras därför av medelålders skog. Även stora skogsområden längs Yngerns stränder har kalavverkats.



Figur 12. En grön kil binder samman Stockholm – Södertälje – Nykvarn där Yngernområdet utpekats som värdekärna.

Fågellivet är rikt, i sjön finns bl.a. länets näst största bestånd av av storlom. Bland övriga fågelarter förekommer starka stammar av såväl fiskgjuse som storskrake. Dessutom förekommer småskrake, silltrut och lärkfalk. Längs den sydlängsgående stranden är naturen vild, nästan "norrländsk". Gamla gran- och tallskogar sträcker sig längs strandkanten och hållarna. Strax söder om Yngerns strand ligger Stora Envätterns naturreservat i Södertälje kommun. Kring dessa marker finns tjäderlokaler och till och från en lodjursfamilj. Inom Yngernområdet finns både potentiella kärnområden och lättillgängliga habitat för lodjur enligt rapporten (Zetterberg 2006)

Sjön Yngern är näringsfattig, djup och vattnet är av dricksvattenkvalitet. Yngern har mycket hög biologisk mångfald. I Yngern finns en hög andel renvattenkrävande, försurningskänsliga, sällsynta och hänsynskrävande arter t ex den gula forssländan (*Heptagenia sulphurea*). En fauna lik den som finns i Yngern har inte hittats i någon annan sjö eller vattendrag, detta gör Yngern unik!

Sommaren 2009 genomfördes en inventering av vattenväxter, vilken visade på att sjön var en av länets mest värdefulla sjöar för kortskottsvegetation. I inventeringen gjordes ett mycket intressant fynd, en för länet helt ny art skaftslamkrypa (*Elatine hexandra*). Skaftslamkrypan är så ovanlig att den hamnat på rödlistan som kategori (EN) vilket innebär att arten är starkt hotad. Arten har en sydvästlig utbredning i Sverige och trivs i näringsfattiga sjöar och småvatten på grunda bottnar på finkorniga jordar utan djupt dylager. Den närmaste fyndplatsen för skaftslamkrypa är i Ricksjön i Gryt socken, Södermanlands län en växtplats 30 km från yngern.

LC Livskraftig	NT Nära hotad	VU Sårbar	EN Starkt hotad	CR Akut hotad	RE Nationellt utdöd
---------------------------------	--------------------------------	----------------------------	----------------------------------	--------------------------------	--------------------------------------

Figur 13 Hotkategorier

Den kolonibildande cyanobakterien sjöhjortron (*Nostoc zetterstedtii*) (NT) och sjöplommon båda tidigare kända fynd, återfanns. Sju akvatiska mossor hittades i inventeringen. Detta är ur ett länsperspektiv att betrakta som artrikt. Av länets 400 inventerade sjöar är det bara 4 sjöar i länet som innehåller sju arter mossor.

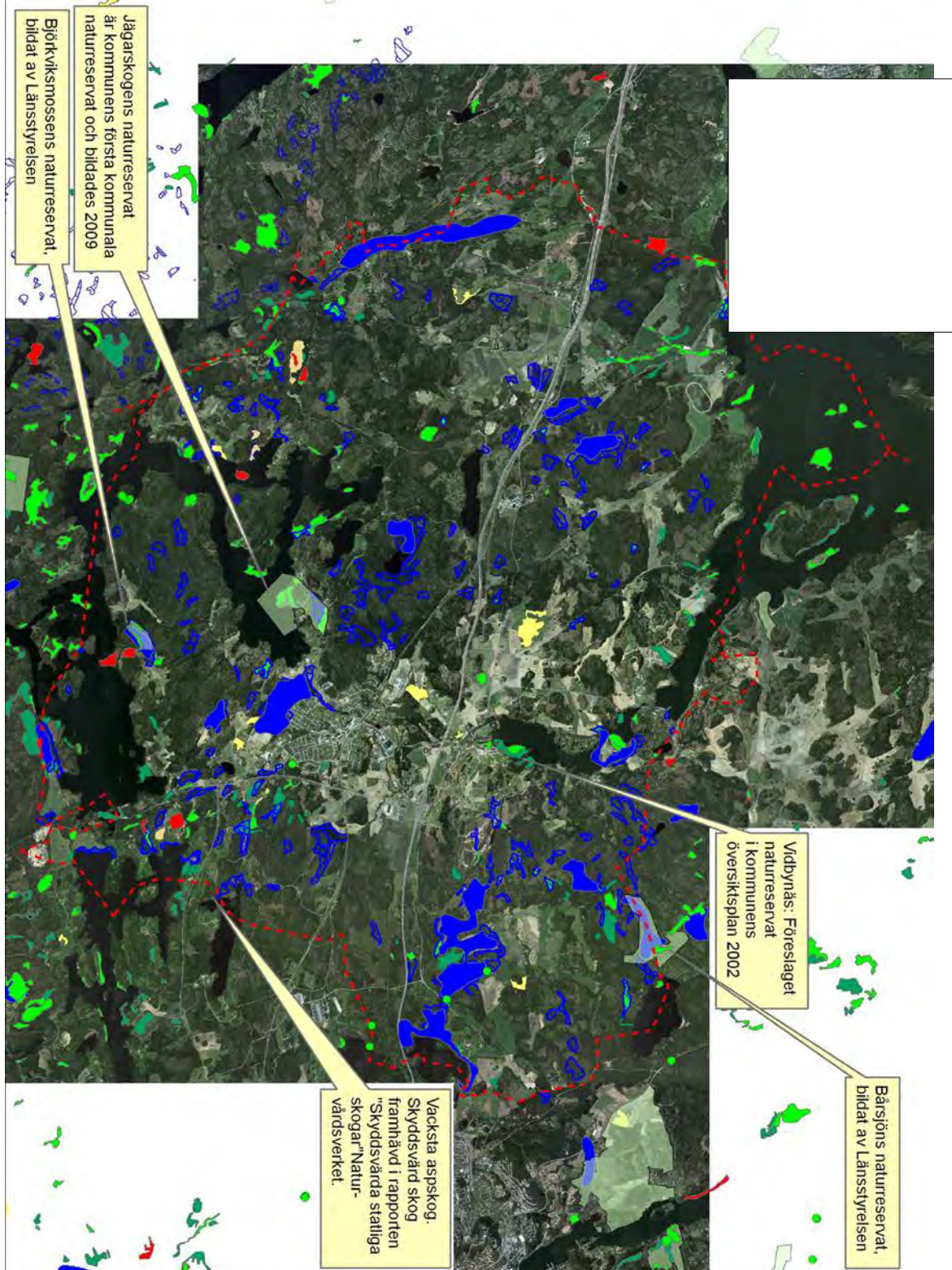
Rekommendationer

- Skydda Yngernområdet och dess naturvärden genom att arbeta med bl.a. områdesskydd inom Yngerns avrinningsområde, genom tillsyn på enskilda avlopp och lantbruk samt genom information.

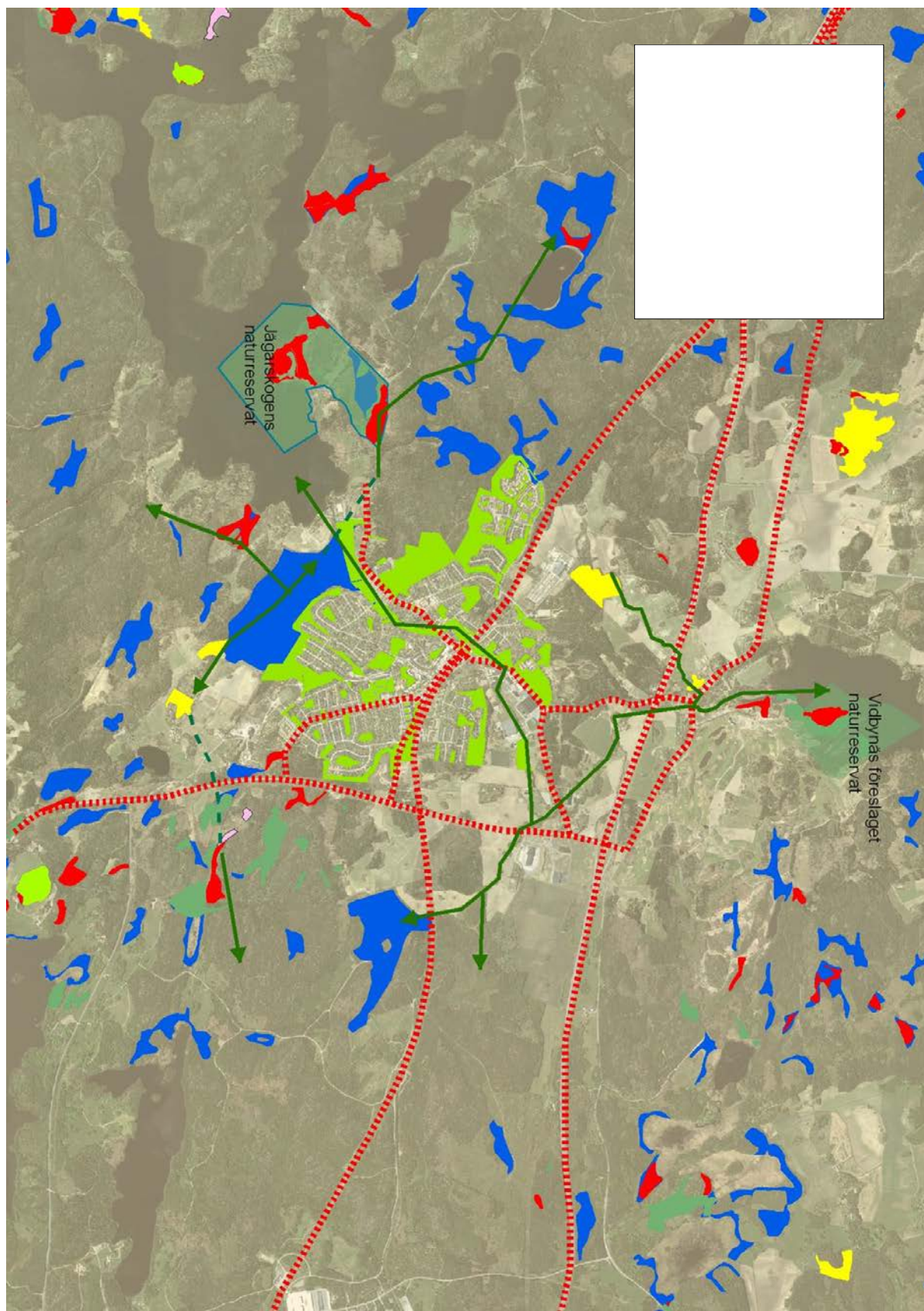
I figur 14 presenteras kända digitaliserade inventeringar av naturvärden. De helblåytorna är en våtmarksinventering (VMI) som genomfördes av Naturvårdsverket. Inom våtmarksinventeringen finns olika klasser av naturvärden dock ej redovisade här.

Genom skogsstyrelsen webbaserade verktyg, ”skogens pärlor” ges tillgång till flera inventeringar. Skogsstyrelsen bedriver ett kontinuerligt arbete att inventera skog t.ex. vid avverkningsanmälningar där höga naturvärden föreligger. Naturvärden (mörkgrön), sumpskogar (blårandig) och nyckelbiotop (ljusgrön) är tre kategorier som används, där nyckelbiotop är högst status med samrådspålit enligt Miljöbalken.

Biotoskyddsområden (röd) innehar ett formellt områdesskydd likt skyddet för naturreservat. Det finns också ett generellt biotoskydd som reglerar alléer, källor med omgivande våtmark i jordbruksmark, odlingsrösen i jordbruksmark, pilevallar, småvatten och våtmarker i jordbruksmark, stenmurar i jordbruksmark och åkerholmar. Biotopskydd kan även inrättas av Skogsstyrelsen på skogsmark. Tillsammans utgör naturområdena olika ekologiska sammanhang där djur och växter kan fortleva och ibland alltför fragmenterade där populationer begränsas eller dör ut.



Figur 14. Kända digitaliserade inventeringar från främst Skogsstyrelsen.



Figur 15. En illustration som översiktligt visar spridning av flora och fauna.

Figur 15 illustrerar en mycket övergripande spridning för flora och fauna. Organismer knutna till vatten och den fuktiga strandmiljön kan spridas från Yngern via Turingeån och biflödet till Turingeån till sjön Turingen. I övrigt kan parkerna i tätorten binda samman ekologiska funktioner med de angränsande tätortsnära skogarna. Hur arter sprider sig inom och genom områdena är artspecifika. Mellan sjön Yngern och tätorten är situationen för klövvilt godtagbar men bör beaktas vid vidare exploatering (se kap 7.2.8). Största hotet är utbyggnationen av höga stängsel. Mellan olika skogsområden skog t.ex. Jägarskogen – Sandtorp – Oxvreten – Vidbynäs kan svampar spridas men för skogslevande mesar t.ex. svartmes och tofsmes bör avståndet inte vara mer än ett par hundra meter. Det rationella skogsbruket är ett stort hinder för många olika arter! Groddjuren behöver helst fiskfria vatten men kan även uppenbara sig där fisk finns i viss mån. De har dålig spridningsförmåga och behöver vatten med god kvalité och flera vatten för att uppnå stabila populationer. Kärlväxter spridningsförmåga är ofta beroende av däggdjur eller fåglar. I Nykvarn finns få ängs- och hagmarker och ytterst få med en lämplig hävd. Vid avfarten E20 till Nykvarn slås gräsfälten vilket kan gynna fortfarande etablerade arter. I Jägarskogen kommer från 2011 slätter ske samt fårbeta. Vad gäller insekter kan några sprida sig någon meter medan andra kan flyga fler mil. Insekter som lever av död ved och gammal skog har större problem då de gamla skogsområdena är små och glesa och mängden död ved normalt är liten i produktions-skogen. Insekter knutna till ängs- och hagmarker har problem då välhävdad mark är liten och ligger med stora avstånd från varandra.

7.2.2 Turingeåsen och sandmiljöer – vad lever här?

I Nykvarn finns två stora och för samhället betydande åsar, isälvsavlagringar från senaste istiden, Turingeåsen och Taxingeåsen. Turingeåsen har ett stort vetenskapligt värde med många och ovanliga geomorfologiska formationer inom en liten area. Som i många åsar finns i kanterna på formationen åsgropar, vid Turingeåsen finns åsgroparna även i åsformationen vilket är ovanligt. Fem av åsgroparna utgör sjöar, Bylammen, Hundsjön, Kattlammen, Haglammen och Yngerns öga.



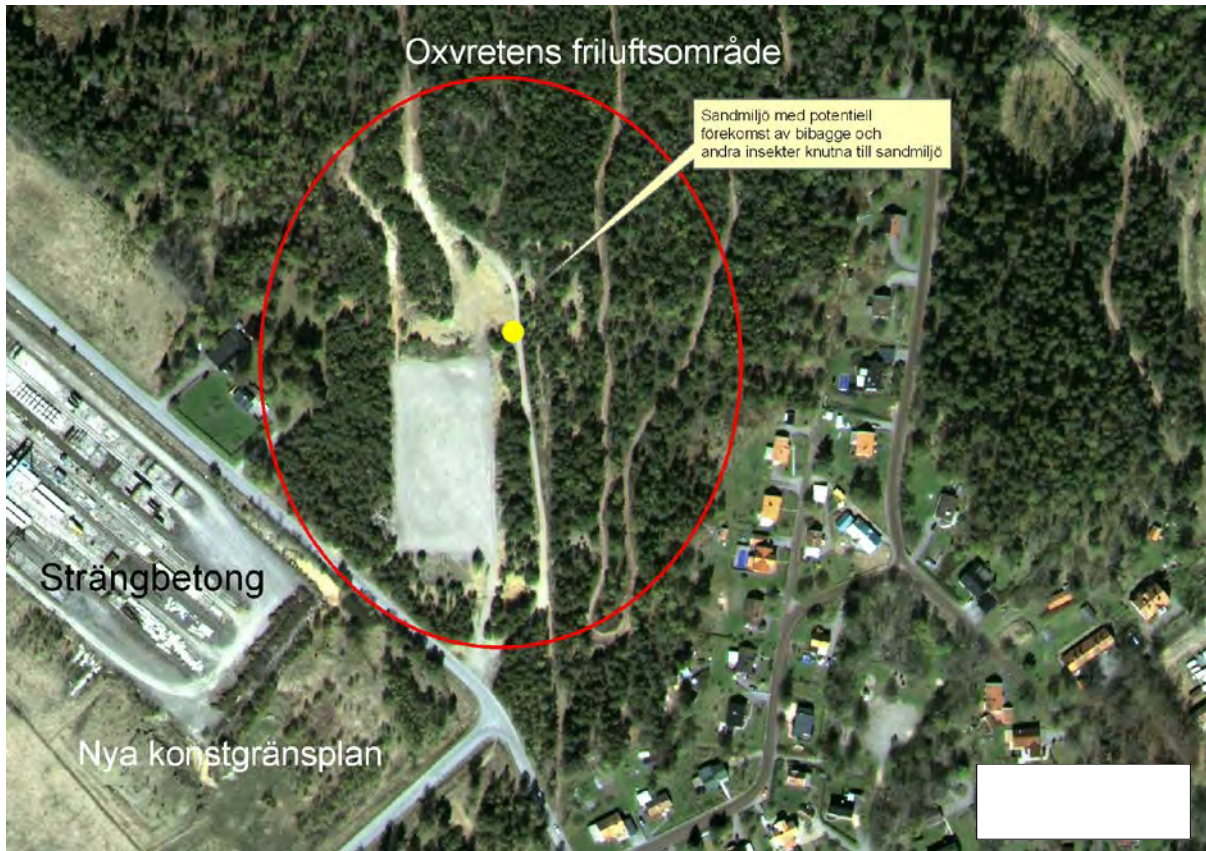
Foto 8. Intilliggandes Brokvarn öppnar sig landskapet, Turingeåsen blottar sitt innehåll.

Turingeåsen har i rapporten ”Dricksvattenförekomster i Stockholms län – prioritering för långsiktigt skydd” nämnts som potentiellt intressant som grundvattenmagasin för framtida vatten-/reservvattenförsörjning. Särskilt intressanta är grundvattenmagasin som ligger i nära anslutning till sjöar med god kvalitet där det finns möjlighet att förstärka grundvattentillgången genom s.k. inducerad infiltration. Exempel på sådana högprioriterade grundvattenmagasin är Bommersviksmagasinet i Turingeåsen som ligger i direkt anslutning till sjöarna Yngern och Vällingen, som bägge har god vattentillgång och bra vattenkvalitet

Utöver åsens geomorfologiska värden och möjligheten att rena vatten så utgör åsen ett pedagogiskt verktyg att ute i fält lära barn om vattenrening och hur vårt landskap bildats. Det är lättillgängliga områden med visuellt påtagliga formationer. Åsens branter kan också användas för mountainbike eller som pulkabacke.

Längs åsarna kan finnas fin sand i åsens botten, dessa kan vid sydvända lägen innehålla intressanta och ovanliga insekter. Sandtag har på senare tid visat sig rymma en mängd rödlistade och ovanliga insekter som trivs i denna soliga och torra miljö. Flera insektsarter inom åtgärdsprogrammet för hotade arter (ÅGP) är knutna till sandmiljöer så som bibagge, läppstekel, klöversobermal, svartpälsbi samt en rad andra rödlistade arter. Även den ovanliga bombmurklan trivs på åsarna. Sandmiljöerna karaktäriseras av att det är väldränerat, solöppet, kvävefattigt och lättgrävt. Det är också lättroderat när stora vattenmängder kommer. Inom denna miljö har evolutionen skapat olika insekter som lever på t.ex. blad, nektar eller av andra insekter. En sådan sandmiljö där sand ligger solexponerat i söderläge finns i södra delen av Oxvretens friluftsområde. Ett fynd av bibagge finns i artportalen, och lokalen behöver inventeras ytterligare samt följas upp. Lokalen ligger i gränsen mellan icke detaljplanelagd

mark och i detaljplanelagd mark med planbestämmelse idrott. Då sandmiljön ligger inom kommunens mark bör en anpassning kunna göras trots planbestämmelsen, idrott. I övrigt är kunskapen om sandmiljöer med naturvärden mycket begränsad i Nykvarns kommun, varför fler inventeringar behövs.



Figur 16. En sandmiljö nära strängbetong. Idag finns liten kännedom om sandmiljöer med hotade arter i Nykvarns kommun varför man framöver behöver vara extra observant på dessa miljöer.



Foto 9. Grön sandjägare.



Foto 10. Majbagge.



Foto 11. Bibagge.

Rekommendationer

- Öka kunskapen om kommunens sandmiljöer med naturvärden genom inventeringar.
- Inventera och följ upp den kända sandmiljön i Oxvreten, samt omkringliggande sandmiljöer.
- Bevara sandmiljöer med höga naturvärden så som sandmiljön i Oxvretens friluftsområde genom att inrätta biotopskydd.

- Förvalta sandmiljöer så att igenväxning motas. Vanligt är annars att tall växer in på sandmiljöer vilket både skapar skugga och humuslager.

7.2.3 Sandtorpsskogen och Oxvreten – tätortsnära naturskogar

Med naturskog menas här skog som passerat avverkningsmogen ålder, skog som länge varit opåverkad av människan att den i stor utsträckning förvärvat naturvärden med egenskaper som exempelvis viss trädstruktur och artsammansättning.

I det moderna skogslandskapet är den gamla barr-, bland-, och lövskogen ofta fragmenterad av det produktiva skogsbruket. Generellt kan de skogsområden som lämnas orörda ligga som beteckning NO (Naturvård orörd) och NS (Naturvård skötsel) i gröna skogsbruksplaner, även andra beteckningar förekommer. I skogsbruket tas miljöhänsyn vid brukandet, t.ex. lämnas högstubbar och lövträd och skyddszon tas intill vattendrag och sjöar. I Nykvarn finns många skogsägare och ett fåtal stora skogsägare. Vid avverkningar kan stora ytor avverkas, vilket påverkar den biologiska mångfalden negativt. Det är därför viktigt att avsätta större sammanhängande skogar som har en ålder där naturvärden finns etablerade. Sådana områden är t.ex. Polisiviken, Jägarskogen och Vidbynäs

I och intill tätorten är Sandtorpsskogen ett sådant område. Med Sandtorpsskogarna benämns här kommunens fastighet del av Sandtorp 3:5 från järnvägsspåret och som en bøj längs bebyggelsen och söderut mot Turingeskolan. Stora delar av skogsområdet domineras av gammal gran och gammal tall. I Sandtorpsskogarna har man goda chanser att se älg och rådjur. Sandtorpsskogen har höga naturvärden kopplade till den gamla barrskogen. Här växer bl.a. korktaggsvampar vilka i dagsläget är signalarter för höga naturvärden. Fynd av Ullticka nämns i rapporten ”Skogar med höga naturvärden i Stockholms län, Naturskyddsföreningen i Stockholms län B., Möllersten”. I området finns gott om etablerade promenadstigar och i norr finns även en gångbro som förbinder rekreativmöjligheterna mellan grönområdena norr och söder om järnvägsspåret. På sikt kan en snitslad bana lägga grunden för en ny stig mellan Sandtorps bebyggelse och söderut till Jägarskogens naturreservat. Bevarandet av sandtorpsskogarna är av betydelse för målbilden, att kunna nå ett större rekreativområde inom 2 km från sitt boende.

I Oxvretens friluftsområde växer gammal barrskog som genomskärs av stigar och elljusspår. Vintertid när det finns gott om snö är ett skidspår iordninggjort. Oxvreten SK som bedriver sin träningsverksamhet i området utövar skidor, orientering och terränglöpning. I den gamla skogen finns inte bara skog, en ängsmark/betesmark finns registrerad i områdets norra del samt sandmiljön som nämndes i föregående kapitel. Än saknas naturvärdesdata för området men bör kunna kompletteras senare.

Rekommendationer

- Området Alcrofältet-Nya IP-Oxvreten bör ses som sammanlänkat stråk där sport- och friluftslivsaktiviteter kan ta form, där kunskapsutbyte sker och där anläggningar kan gynna olika aktiviteter.
- Nyckelbiotopsinventera skogsmarken i Oxvreten och Sandtorp.
- Detaljplanelägg Oxvretens friluftsområde med planbestämmelser för natur- och friluftsliv eller inrätta naturreservat för långsiktigt skydd.

- Detaljplanelägg de värdefulla skogsbestånden i Sandtorp med planbestämmelser för natur- och friluftsliv eller inrätta biotopskydd för långsiktigt skydd.

7.2.4 Vidbynäs och Brygghusviken – gamla skogar och täta snår

Vidbynäs skogsområde är beläget cirka tre kilometer norr om tätorten, längs östra kanten av sjön Turingen. Formerna på detta något bergiga område och läget vid sjön Turingen har medfört flera spännande natur- och kulturhistoriska värden. Här finns gamla granskogar uppemot 130 år med intressant kryptogamflora och mer lövrika områden med ädellöv. I skogarna finns flertalet fornlämningar så som skärvstenshögar, boplatser, gravar och älvkvarnar. Bävern finns i området och skapar död ved och på senare tid har även vildsvinen gjort sitt antågande med uppbökade marker.

Ett uppdrag D:nr. Tek. 03:39 anger att förvaltningen har i uppdrag att utreda och upprätta ett förslag att inrätta Vidbynäs till naturreservat. I området finns fem objekt med naturvärden och två stycken nyckelbiotoper. Branter, barmaturskogar med stort lövinslag, lövskogslundar och hagmarksskogor, barrblandskogor och tallskogor. Inom dessa områden finns bl.a. Talticka (NT), Granticka (NT), Kandelabersvamp (NT), Platt fjädermossa, Gammelgranslav, kvistspikar, Grön sködmossa, Långflikmossa, poreller och Hasselticka.

Sländan *Artomyces pyxidatus* (VU) är en slända som bara finns på uppskattningsvis max 10 platser i Sverige. Den ses som mycket ovanlig i Europa. Fyndet av sländan är i sjön Turingen utanför Vidbynässkogen.

Det ska även noteras att många grova och för den biologiska mångfalden viktiga trädindivider finns vid Vidbynäs konferensanläggning, Vidbynäs golf och Turinge kyrka. Vidbynäs golfanläggning upptar mycket mark men innehar flera dammar med möjlighet för groddjur, fåglar och insekter och visst tillflöde finns från dammarna till Turingeån där fisk kan gå upp. På åkerholmarna har asparna fått bättre utvecklingsmöjligheter.

Brygghusviken

Brygghusviken är beläget på sydvästra samt södra sidan om sjön Turingen. Det är ett vackert område som till delar varit i fokus för sanering av kvicksilver. Längs med Turingeåns västra sida finns en etablerad stig där besökaren kan ta sig fram, området står dock under igenväxning och området är i behov av röjning. Några charmiga broar lyfter upplevelsevärdet med möjligheten att ta sig över ån.

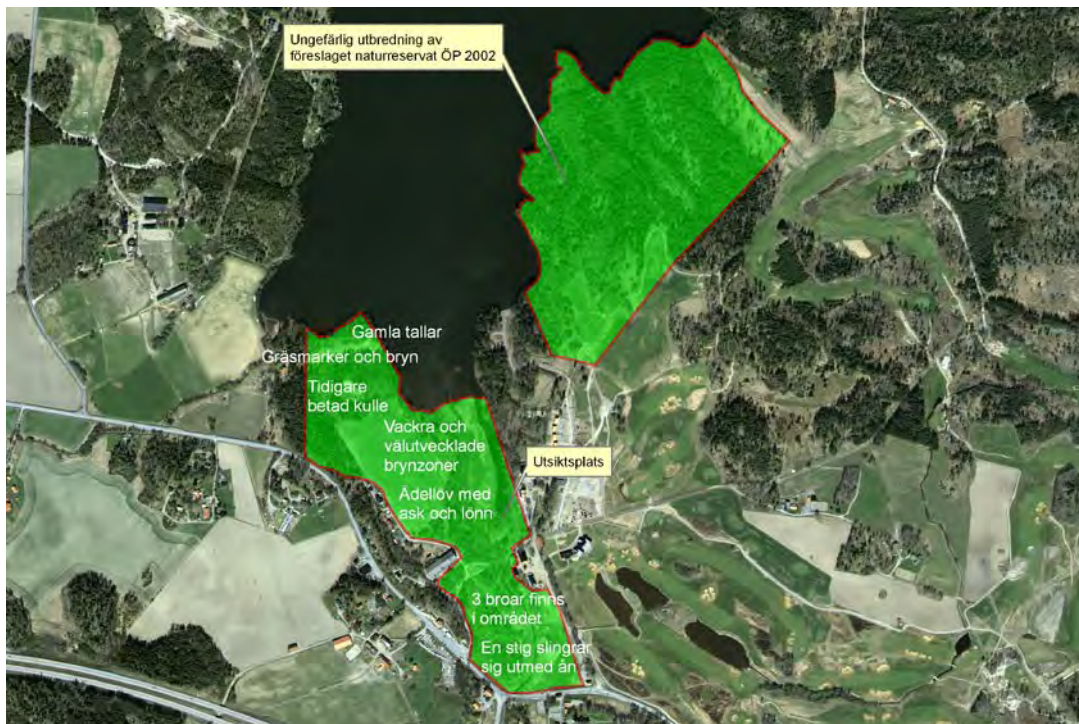
I området längs Turingeån finns öppna marker, grova trädindivider av lönn, asp och ask. Vid åns anslutning till sjön Turingen finns på dess omedelbara västra sida, bevarade brynzoner med rönn, en och den om våren vitblommande slånårsbusken. Den angränsandes öppna arrendemarken ger viss sikt mot sjön. Norr om arrendemarken finns en grov brynek och en tidigare troligen betad backe med rönn, ung ek och en.



Foto 12. Igenväxt bro, förvaltningen bör återupptas.



Foto 13. En ovanlig syn, rika brynzoner med slån, nypon



Figur 17. Brygghusviken är ett varierat område med bryn, öppna fält, betesmarker och skog. Vidbynäs är ett område med gammal barrskog och inslag av ädellövträd, här illustrerat utan fastighetsgränser i vattnet.

Rekommendationer

Vidbynäs och Brygghusviken

- I samband med reservatsbildning av Vidbynäs (det område som avses i ÖP 2002) bör även utredas om det finns höga naturvärden i skogarna norröver längs med sjön Turingen, vilka i så fall kan inkluderas. En utökning av föreslaget naturreservat ger sjön Turingen bättre skydd och miljö samt ger ett mer sammanhållet ekosystem med starkare resiliens.
- Återta förvaltningen av Brygghusviken: Genom bete, slåtter, röjning kring informationsskyltar och broar, friställning av solitära träd samt ringbarkning.
- Med anledning av kraven i vattendirektivet bör arrendeavtalet på åkermarken granskas och vid behov formuleras om.

- Tillgängliggör åsträckan från gamla Strängnäs vägen fram till åns utlopp i sjön Turingen.
- Vid behov reparera eller byt ut broar och tavor.

7.2.5 Jägarskogen och polisviken – två tätortsnära guldkorn

Jägarskogens naturreservat

Jägarskogens naturreservat är ett tätortsnära spännande och vackert skogsområde vid norra stranden av sjön Yngern som erbjuder fina svamp- och bärturer. Hit kan man ta sig för att promenera längs någon av de väl markerade slingorna, ta en löprunda eller ett bad någonstans längs den fina strandkanten. I någon av de två grillplatserna vid Jägarskogens udde kan man grilla korv och överraskas man av dåligt väder kan man kura i vindskyddet ute på udden. Hela slingan är 3 km lång, den barnvagnsvänliga delen, närmast parkeringen är 1,5 km. Den västliga "Strandstigen" är ca 0,7 km lång.



Foto 14. Lennart Hansson

Syftet med Jägarskogens naturreservat ska vara att bevara och utveckla ett varierat skogsområde med höga naturvärden och stor betydelse för friluftslivet. Sällsynta och hotade arter ska särskilt vårdas. På sikt skulle en återgång till traditionellt bruk med lågintensiv plockhuggning och utmarksbete gynna områdets skogsbetesstrukturer och arter knutna till dessa. Områdets värde för det rörliga friluftslivet ska stärkas och utvecklas.

Syftet ska uppnås genom att: skogen undantas från skogsbruk de barrskogsdominerade delarna i huvudsak lämnas för fri utveckling försiktiga naturvårdsåtgärder för att bevara äldre asp och hävdpräglade träd genomförs i de kulturpräglade barrskogarna delar dominerade av ädellövträd sköts främst genom bete och slåtter förutsättningarna för det rörliga friluftslivet stärks genom enkla anordningar som ska möjliggöra naturupplevelser

Rekommendationer

Jägarskogen

- Fortsätt att arbeta med aktivitetsdagar, så som betespåsläpp, lieslätter och guidningar.
- Området ska präglas av aktuell, intressant och lärorik information.
- Guidningar och samarbete med skolan kan vara aktuellt.

Polisviken – Norr om Söderbysundet

Med bil, cykel eller en lång promenad kan man ta sig från tätorten till ett skogsområde som kallas ”polisviken”. Området är en del av fastigheten sandtorp 3:5 beläget väster om Jägarskogen utmed sjön Yngern. Här finns en vidsträckt lövsumpskog där står vattnet upp till knäna hela året, men genom en anlagd spång kan besökaren ta sig från vändplan genom sumpskogen och söderut till sjön Yngern. Väl nere vid sjön finns en grillplats samt en koja att övernatta i. Läget nere vid sjön övergår från sumpskog till gammal barrskog med inslag av lövträd.

Flera hotade arter finns i området som uppmärksammas i två registrerade nyckelbiotoper och ett objekt med naturvärde. Här växer Missne, Granbräken, Springkorn, Kärrbräken, Glansfläck, Rostfläck, Gammelgranslav, Blåsippa, Orange taggsvamp (NT), Vårärt, Sårlåka, Fjällig taggsvamp, Lind, Veckticka (NT), Kandelabersvamp (NT), Korallfingersvamp (NT), Barkticka, Skriflav, Guldlockmossa och Fällmossa.

Rekommendationer

- Området som är av riksintresse för naturvård innehar nyckelbiotoper och objekt med naturvärden och bör därför avsättas som naturreservat enligt 7 kap MB alternativt biotopskydd med motiveringen att skydda skogens naturvärden som växt fram genom att skogen fått vara orörd, dels som en del av att skydda sjön Yngern från påverkan. Även omkringliggande och mellanliggande utvecklingsmark bör ingå.

7.2.6 Taxingeån - en omfattande nyckelbiotop

Taxingeåns ravinsystem har ett meandrande lopp som löper genom skog och öppen mark, från Långsjön i nordvästra Nykvarn och ut till Mälaren. Ån omhuldas av ett historiskt landskap som är av riksintresse för kulturmiljövård med gravfält och fornborgar från järnålder, kolmilor och historiska byggnader. På ömse sidor allén som leder till slottet ligger ett imponerande gravfält med ca 175 gravhögar och stensättningar. Vid sommarstugeområdet Finkarby ligger en fornborg. Några mindre gravfält finns även i parken intill slottet. Särskilt tydligt blir detta historiska landskap i åns norra ände, vid utloppet till Mälaren där ån rinner igenom Taxinge slottspark. I Taxinge slotts park finns flera alléer av lind, samt solitära träd av bok, alm, lind, björk och ek där eken företrädesvis har lång kontinuitet och höga naturvärden. I parken utfördes två inventeringar av vedlevande skalbaggar sommaren 2010 där flera rödlistade insekter hittades. I Södertörnsekologernas ekprojekt 2010 hittades på en ek i Taxinge hela 93 olika arter av skalbaggar och 3 arter av klokrypare.

I stort sett är nästan hela Taxingeån klassats som nyckelbiotop av skogsstyrelsen. Runt ån trivs fuktgynnade arter och bestånd finns av ädelövträd och gammal granskog.

Taxingeån har i Vattendirektivet klassats med att inneha en god ekologisk status och god kemisk ytvattenstatus. Vid en inventering 1988 fann man öring som troligen härstammade från några utsättningar som gjordes med Gullspångsöring p 1970-talet. Kompletterande

utsättningar har efter det gjorts med Åvaöring under åren 1999, 2000-2002 och 2003. Ån bedöms ha flera stora ytor med bra öringsbiotoper, vattnet är rent och är inte organiskt förorenat. Det har tidigare också funnits fiskodlingsdammar utmed ån. Nedre delen av ån riskerar att torka ut under sommartid då det tas vatten för att konstbevattna en lärliggande åker. Vid mynningen kan det lätt bildas en sandbank. Ett stycke uppströms mynningen ligger Taxinge kyrka. Här har markrörelser mot ån gjort att kyrkan riskerade att rasa. För att förhindra detta gjordes utfyllnader och stensättningar mot ån. Vid lågvatten utgör denna stensättning ett kraftigt vandringshinder för fisk. Även vimma tros leka vid mynningen. Här simmar flodnejöga en ovanlig och liten fisk om cirka 30 cm längd.

Rekommendationer

Taxingeån

- I princip är hela Taxingeån med dess strandzon klassat som nyckelbiotop på grund av dess skogliga värden. Ån ingår också i ett riksintresse för kulturmiljövård och passerar flera intressanta kulturhistoriska objekt, så som kolmilor, Drottningkällan, gamla bro- och husfundament, gravplatser och fornborgar. Även djur- och växtlivet i ån är intressant med arter så som flodnejöga. Sammantaget bör Taxingeån av skäl nämnda bli naturreservat enligt 7 kap MB. Även vattendirektivet ligger som incitament för ett områdesskydd.
- Bevara Taxingeåns naturlighet. Exploatering nära ån bör undvikas, företrädesvis inom strandskyddet samt helt undantaget inom nyckelbiotopsområden. Den begränsade skog som omger ån krymper alltmer då Nykvarn expanderar, vilket minskar livsutrymmet för olika arter i åns närhet.

7.2.7 Torvbruket i Hökmossen – ett mosaikartat vattenlandskap

I Hökmossens torvområde bröts torv under första och andra världskriget. Vid första brytningsperioden fraktades torven med en linbana som mynnade ut i en torvlada vid ett järnvägsspår i Nykvarns tätort. Vid andra torvperioden fraktades istället torven från mossen med gengasdrivna lastbilar (Andersson och andra 1985).



Foto 15 Ur hembygdsföreningens bildarkiv.



Foto 16 Ur hembygdsföreningens bildarkiv.

Järnvägsspåret som byggdes 1895 är idag borta men banvallarna ligger ungefär på samma ställe som nuvarande järnvägsspår. Från linbanan finns enstaka fundament kvar (Turinge-Taxinge Hembygdsförening 070911). De lämningar som finns i mossen från den tid

torvbrytningen pågick, är långa gravar som idag är mer eller mindre vattenfyllda och har varierande vegetation.

Andra rester som går att återfinna är kapade stubbar med taggtråd, kanske var det så att området hängandes in för att skydda skogsbetande nötkreatur från att falla ner i de bottenlösa gravarna. I flera av gravarna finns nedslagna anordningar av trä, liknandes anordningar för att reglera vattenmängden. I vitvassmossen, en mosse söder om Hökmossen finns än idag resterna av en stor maskin som användes vid torvning.

Hökmossen utgörs utav cirka 50 hektar mossmark med torrare björk- och tallområden samt parallellt belägna vattenfyllda gravar.



Foto 17. Taggtråd kan inhägnat mossen.

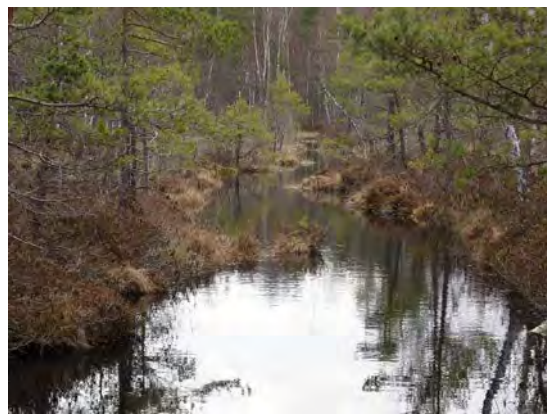


Foto 18. Mossen har flera partier med öppet vatten.

Området karaktäriseras av triviala trädslag men andelen björk och asp gör att spillkråka och större hackspett är vanliga i området. Nötkråka och gök har noterats och spår av älg kan ses i mossens våtare delar. Det torde också finnas en del ovanligare skogsfågel som häckar i de otillgängliga öarna i och emellan vattenområdena. I västra delen av mossområdet finns spår av bäver. Bävern uppehåller sig i Turingeån som ligger väster om området.

Bottenskiktet i de torrare områdena domineras av blåbär, ljung, fräken, pors, gräs, odon och olika örter. I de mer eller mindre vattenfyllda torvgravarna växer bland annat (vitmossa), vide, vass, tuvull, kaveldun, kalla, hjortron, älggräs, svärdlilja, kabbeleka, tåg, starrarter och andra halvgräs, andmat och nate.

I en inventering av groddjur genomförd av Södertörnsekologerna 2008 hittades vanlig groda och åkergroda i de nordligare gravarna.

Intill mossens nordliga del angränsandes bebyggelsen sträcker sig ett omfattande slyområde som uppstod vid senaste avverkning.



Foto 19. Längs Turingeån har bävern fält aspar.



Foto 20. Mossen genomskärs av flertalet stigar.

Ett stort antal stigar utgör ett nätverk av leder inom området, vilket tyder på att området nyttjas frekvent. Där stigarna passerar diken finns små broar av pallar och stockar samt spångar som anordnats av entusiaster. Det finns troligen ett 30-tal sådana anordningar i området. De är i dåligt skick och behöver vid en tillgänglighetssatsning ersättas med stabila och mer hållbara konstruktioner. Området behöver också städas från skräp, slangar och gamla pumpstationer.

Lukten av skvattram och fynden av hjortron kan ge en avlägsen känsla av Norrland och torvgravarna ger en länk till en historisk markanvändning (se mer kap 9). Ur en pedagogisk synpunkt kan Hökmossen användas för att öka kunskapen om torvmarkenas flora och fauna samt om torv som energivara ur ett nutida och historiskt perspektiv.

Rekommendationer

- Utred hur Hökmossens mossområde kan tillgängliggöras genom stiganvisningar, kartor, informationsskyltar etc. Med ökad exploatering söderut (Brokvarnsområdet och Hökmossen) kommer området få en större betydelse för friluftslivet.

7.2.8 Tätortens tillväxt – några förberedande kommentarer

1. Vid arbete med detaljplan Hökmossen Del 1 B ska spridningsvägarna för flora och fauna beaktas, företrädesvis klövviltet då utrymmet mellan tätorten och sjön Yngern minskar.

2. De nyförvärvade fastigheterna Hökmossen 1:11 och 1:171 ingår i ett område av riksintresse för naturvården. Fastigheterna Hökmossen 1:11 och 1:171 ges tillgänglighet genom att hålla området öppet med slätter. Nypon, fågelbär och andra kulturväxter och ädellövträd sparas. Genom en öppenhet ges också möjlighet till att sola sig i anslutning till Hökmossbadet. I det västligaste området vore det bra om betet återupptogs. Åkerholmarna behandlas med stor försiktighet, här finns flera gamla träd och hävdgynnad flora. En strandpromenad utmed Yngern kan lyfta området. Viktigt är att planeringen för området inte påverkar sjön Yngerns miljökvalitetsnormer negativt.

3. I syfte med att skapa en inbjudande port till Hökmossens mossområde från nordväst bör naturmiljön återskapas i det tidigare exploateringsområdet. Genom en åtgärd där porten ”fräschas upp” och vegetation återkommer och planteras, ges också möjlighet att gå längs Turingeån. Grönområdet ingår i en viktig kil längs Turingeån.

4. Inom Hökmossens mossområde finns ett omfattande stigssystem. De stigar som håller god kvalitet bör märkas ut i fält och på entrétavlor som placeras i portarna till området. Genom tydlig märkning kan området uppfattas tryggare. Arbeta med information kring området på entréskylt och hemsida. Städa upp området. Hökmossen får en fortsatt starkare betydelse som grönområde allteftersom bebyggelsen ökar runt om.

5. Vid exploatering av Ladvreta - Rimsjön bör till Rimsjön anslutande skog, sumpskog samt i ängs- och hagmarksinventeringen registrerade ängsmarker sparas. Särskilt ängsmarkerna är av stort värde då registrerade ängs- och hagmarker i Nykvarns kommun är få. Möjligheten till spridning av flora och fauna österut, förbi väg 509 bör beaktas, särskilt där en lokal med större vattensalamander finns öster om väg 509. En yta är föreslagen för exploatering på en tidigare grustäkt, där stor del av grusmaterialet är bortgravt. Hela Ladvreta – Rimsjön området är i behov av ytterligare och mer noggrann inventering.

Mellan Hökmossens bostadsområden och Brokvarn kommer eventuellt en väg att anläggas. En sådan väg tar stor andel naturmark i anspråk. Vid en sådan exploatering ska naturvärdena inventeras så att minsta möjliga skada uppstår på områdets naturvärden.

6. Vid exploatering av Brokvarn tas vattensamlingen tillvara genom att tillskapa en trevlig atmosfär med bänkar, broar, bord och grillplats.

7. I nordöstra delen av tätorten råder sämre tillgänglighet till större rekreationsområden. Boendes förmåga att besöka rekreationsområden begränsas av väg 509, Centrumvägen, järnvägen åkermark och det fysiska avståndet. Skogspartiet angränsandes åkermarken och solfångaranläggningen samt oxvretens friluftsområde och vissa partier nämnda i nästa stycke om Mörby är därav viktiga för människors möjlighet till rekreation.

MÖRBY

Mörby är idag ett etablerat industriområde längs E20 som utgör den största entrén in till Nykvarns tätort. Förutom de industribyggnader som ligger mellan E20 och väg 509 utgörs utsikten från vägen i stort sett utav en behaglig vy med öppna åkrar, tidigare betesmarker och åkerholmar med ekar. Ett politiskt antaget program finns för utveckling av området som innebär anvisning om industriområde på ca 200- 400 ha mark. Detta får till följd att landskapsbilden förändras och stora områden jungfrulig mark används för byggnation med följd av att naturvärden och spridningskorridorer får sämre förutsättningar. Till följd av detta bör naturvärdemässiga värdekärnor identifieras och säkras från exploatering samt tillgodoses med spridningskorridorer. Även utökade spridningskorridorer bör tillskapas så att djur och växter kan passera E20 genom en eller flera undergångar. Punkterna 8 – 12 anger några riktlinjer för områdets framtida utveckling.

8. Ett bestånd med gammal granskog som är av stor betydelse för biologisk mångfald. Det finns få bestånd med gammal granskog.

9. En gles, lövrik skog som är strövvänlig och med spår av tidigare hävd. Solitära grova björkar och flertal enar. Skogen är viktig som spridningsväg när Mörby exploateras för industri.

10. Flera små åkerholmar finns i den omgivande åkermarken som utöver flertal fornminnen är beväxta med en, ek och asp. Dessa bör undantas exploateringen av Mörbyområdet och istället utgöra trevliga oaser i den bebyggda miljön.

11. Här rinner ett biflöde till Turingeån vars vatten avvattnas från området kring Wolkswagen samt kommer till stora delar från Båglamossen. Turingeåns biflöde ger liv åt omkringliggande åkermark. Åns anslutande alskog kan vid exploatering utökas. Delar av området behöver städas. Där biflödet möter skogsområdet i väster finns fornlämningar samt en gammal stenbro som korsar flödet.

12. En cirka fem ha stor tidigare betesmark finns i området och är i programmet lämnat som grönområde. I Betesmarken finns flera naturliga högstubbar, och tidigare tillhörande torp och lada finns kvar med några hamlade träd. Bete bör återtas på marken, det blir ett trevligt inslag i området som livar upp och visar på ett modernt område där väldigt olika markanvändning samsas på angränsande ytor.

13. Arbeta för att skapa bättre tillgänglighet längs Turingeån som idag är starkt begränsas av att staket angränsar ån.

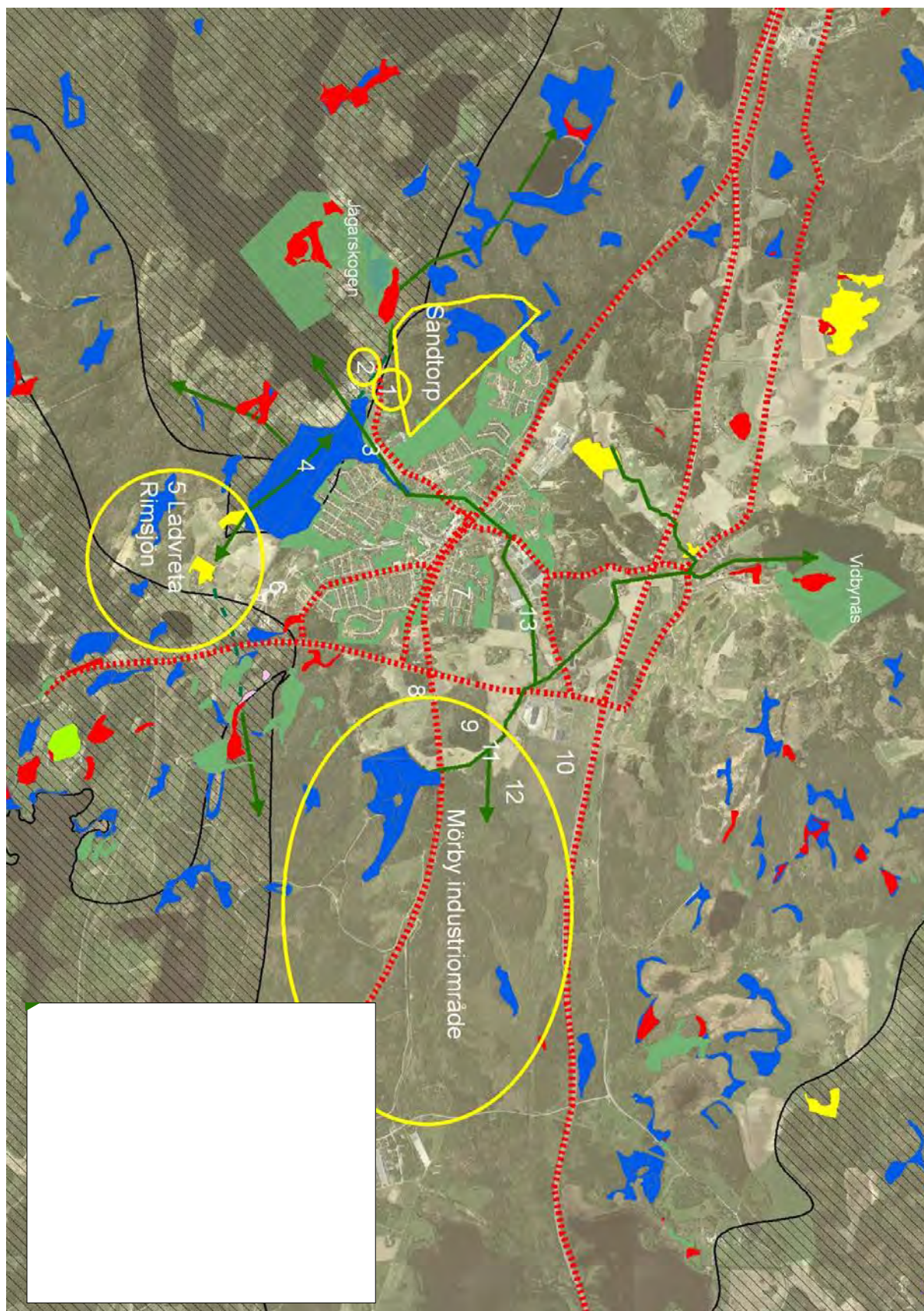
Sandtorp

På grund av att sandtorpsskogen ligger tätortsnära har skogen sköts varsamt varför skogen uppnått hög ålder med stora rekreativvärden. Flera bestånd, ca 30 ha från järnvägen i norr och i riktning sydöst utmed bebyggelsen har flera gamla bestånd mellan 95 – 130 år som passerat lämplig avverkningsålder. Dessa är till sin helhet i kommunens skogsbruksplan angivna ”utan åtgärd” och beskrivet med ”rekreation, stigar, tätortsnära och olikåldrigt”.

För att driva samhällsutvecklingen har kommunens markområden bytits ut mot andra områden med mer samhällsintressant strategiska lägen. Därvid har och kommer skogsbeståndet att minska både genom byte och genom t.ex. utveckling av Mörbyområdet. Då stora andelar skog i kommunens och privata ägor står under produktivt syfte är den gamla skogen ovanlig. De gamla skogarna i Sandtorp bör därför i en eventuell exploatering helt undantas och ha förbindelse med Jägarskogens naturreservat. Mer om Sandtorp se kap 7.2.3.

Ströpsta 3:32

Ett privatägt grönområde, del av fastigheten 3:32, i tätortens sydöstra del angränsades väg 509 har framkommit intressant för anläggande av bostäder. Längs väg 509 finns ett grönt stråk som förbinder både natur och promenadvägar. I dess västra del finns utöver en tall som är naturminne även hälsans stig. Grönområdet är ingen ungskog eller medelålders skog utan ger intrycket av att vara mer av avverkningsmogen ålder. I områdets närhet söder om området och öster om väg 509 finns registrerade nyckelbiotoper och registrerade naturvärden. Sammantaget med hänsyn till väg 509 och grönområdets funktion som bullerdämpare bör en exploatering undvikas eller genomföras med hänsyn till i stycket nämnda aspekter.



Figur 18. Illustrationen visar framtida föreslagna exploateringsområden.

8. Uppföljning

Grönstrukturplanen är omfattande och innehållsrik och berör parker i tätorten och flera stora grönområden runt om tätorten. En ekonomisk plan för genomförandet av grönstrukturplanen är svår att uppskatta, istället får uppdrag brytas ut från grönstrukturplanen med ekonomiska konsekvenser för dessa enskilda beslut.

Genomförandet av grönstrukturplanen utförs genom bildning av naturreservat för natur- och friluftslivsändamål och inrättande av biotopskyddsområden i grönområden, detaljplanering av naturmarker inom och utanför tätorten, framtagande av områdesspecifika skötselplaner och olika typer av parkprojekt.

Bortsett föregående stycke som genomförs av kommunens miljöinspektörer/ekolog är tekniska enheten en mycket viktig enhet för att genomföra och införliva grönstrukturplanen i tätorten, genom löpande drift och olika parkprojekt.

I och med grönstrukturplanens antagande ska en årlig genomgång och uppföljning genomföras med undertecknad planförfattare och tekniska enheten som utför parkskötsel. Syftet med genomgången är att avläsa om arbetet i parkerna följer de antagna riktlinjerna och målen och hur arbetet kan förbättras.

Litteraturförteckning

- Boverket., 2007: *Bostadsnära natur, inspiration & vägledning*
- Boverket., 2004: *Park och natur. Planeringsunderlag i tre kommuner*
- Ekestubbe K., Dannelid E., Rosén C. och Wenngren J. 2003: *Inventering av trollsländor i Stockholms län åren 2000-2001. Sjöprojektet, rapport 2.*
- *Södertörnsekologerna Rapport 2003:1, ISSN 1651-856X.*
- Essmyren, M., 2003: *Nykvarns gröna kilar. En inventering av Nykvarn kommuns grönområden inom tätbebyggelsen. Praktikrapport. Stockholms miljöcenter.*
- Giegold, T. och Tutturen, B. 1996: *Inventering av kransalger inom sju kommuner på Södertörn 1995. Södertörnsekologerna*
- Holkers, J., 2005: *Turingeån och dess omgivningar mellan Järndammen och Yngern. Inventering samt förslag till förändringar.*
- Ljungby kommun., 2006: *Grönstrukturplan för Lagan.*
- Länsstyrelsen i Stockholms län., 2001: *Friluftsliv i tätort. Del 1. Friluftsliv i fysisk planering. Bakgrund – Utvecklingstendenser – Exempel.*
- Naturskyddsföreningen i Stockholms län., 2005: *Tätortsnära skogar i planering och skötsel. En enkät till kommunerna i Stockholms län.*
- Nykvarns kommun., 2002: *Tillgänglighetsplan*
- Nykvarn kommun., 2002: *Översiktsplan*
- Nykvarn kommun., 2003-2007: *Bostadsförsörjningsprogram*
- Regionplane och Trafikkontoret. *RUFS, Regional utvecklingsplan 2001 för Stockholmsregionen.*
- Regionplane och Trafikkontoret. *Upplevelsevärden. Sociala kvaliteter i den regionala grönstrukturen. 2003.*
- SCB., 2002: *Grönområden, grönytor och hårdgjorda ytor i tätorter. Studier utförda av SCB på uppdrag av Boverket. Ej publicerad.*
- Skogsstyrelsen., 2004: *Vår tätortsnära natur – En bok om förvaltning och skötsel*
- Statens folkhälsoinstitut., 2009: *Grönområden för fler – en vägledning för bedömning av närhet och attraktivitet för bättre hälsa.*
- Ståhle, A., 2005: *Mer park i tätare stad. Teoretiska och empiriska undersökningar av stadsplaneringens mått på frihetstillgång. KTH Stockholm.*

- Zetterberg, A., 2006. *Ekologiska förutsättningar för lodjur i Stockholms län*. KTH.



Grönyta nr:	1	2	3	4	5	6	7	8	9	10
<u>Parktyp baserad på utseende</u>										
Prydnadspark										
Anlagd park med klippt gräs (intensivt skött)										
Naturpark (extensivt skött)										
<u>Parktyp baserad på storlek</u>										
Småpark <1 ha										
Granskapspark 1-3 ha										
Stadsdelspark 3-5 ha										
Stadspark 5<										
<u>Parkfunktion</u>										
Del av rekreationsområde										
Park för hela staden										
Grönstråk för gång/cykel										
Lek och/eller undervisningsområde för förskola, skola, daghem										
Viktigt för vårdboende										
<u>Parkkaraktär</u>										
Rymd										
Vild										
Artrikt										
Allmänningen										
Lustgården										
Festlig prydnadskaraktär										
Kulturhistoria										

Grönstrukturplan för Nykvarns kommuns tätort med omgivning

+	<u>Biologiska värden</u>											
+	Stora träd, allé och/eller hålträd											
+	Hamlade träd, odlingsröse, stenmur											
+	Riksintresse för naturvård, nyckelbiotop, naturminne biotopskyddsområde, naturreservat, natura 2000											
+	Ädellövskog, Äng och hagmark, gammelskog											
+	Vattendrag, småvatten, sjö											
+	Sumpskog, våtmark											
+	Biotopvariation, död ved											
+/-	<u>Rekreativa värden</u>											
-	Otydlig entré/annekerad entré eller annekterat grönområde											
+	Utsiktsplats											
+/-	Tillgängligt sett utifrån trafiksäkert											
+	Kuperad terräng											
+	God rumsbildning											
+	Vindskyddat											
+	Anordnad lekplats											
+	Plats för bollspel											
+	Kompakt form											
+	Plats för olika idrotter											
+	Belyst promenadväg											
+	Promenadväg											
+	Förekomst av bänkar (attraktiva sittplatser)											
+	Plats för solbad/picnic											
+	Papperskorg och eller hundlatrin											
+	Café och eller kiosk											
	Kvalitetspoäng											
	Bör förändras/rustas upp:											

Grönstrukturplan för Nykvarns kommuns tätort med omgivning

Beskrivning av lokalen				
Grönyta nr:	1	2	3	4
Grönyta nr:	5	6	7	8