



FÖRFATTNINGSSAMLING

2023-01-01

# Taxor och avgifter för kommunstyrelsen 2023

Antagen av kommunfullmäktige, § 168, 2022-12-15,  
diarienummer: KS/2022:532, ansvarig: ekonomikontoret



## **Förord**

Kommunens verksamheter finansieras främst via kommunalskatten. Men det finns även vissa områden med tillkommande avgifter och taxor. Det innebär att du behöver betala för en del tjänster utöver kommunalskatten. Det är kommunfullmäktige som fastställer kommunens taxor och avgifter.

Kommunstyrelsens taxor och avgifter som finns i följande dokument bestämmer vad olika tjänster kostar inom styrelsens verksamhetsområde. Behöver du mer information om en taxa så ska du kontakta kommunen.



## Innehållsförteckning

<b>Förord</b>	<b>2</b>
<b>1 Taxor och avgifter för kultur och fritid, bibliotek och kulturskola 2023</b>	<b>5</b>
1.1 Kategorier för prissättning	5
1.2 Idrottshallar	6
1.3 Furuborghallen	6
1.3.1 Furuborghallen - rörlig läktare	6
1.3.2 Furuborghallen - mötesrum	6
1.4 Planer	6
1.5 Kulturlokaler	7
1.6 Övriga lokaler	7
1.7 Matsalar	8
1.8 Övernattning	8
1.9 Cirkusplats	8
1.10 Särskilda avgifter – kultur- och fritid	8
1.11 Avgifter bibliotek	10
1.12 Avgifter Kulturskolan	10
<b>2 Taxor för borgerlig vigsel och begravning 2023</b>	<b>12</b>
2.1 Avgift för borgerlig vigsel	12
2.2 Avgift för borgerlig begravning	12
<b>3 Taxor för kopiering och utlämnande av allmän handling 2023</b>	<b>13</b>
3.1 Avgift för kopior och för utskrift ur datasystem	13
3.2 Utlämnande av allmän handling via e-post	13
3.3 Avgift för omfattande eftersökning	13
3.4 Avgift för kopia på övrig digital media som video, ljudfiler, m.m.	13
3.5 Avgift för sammanställning av uppgifter	13
3.6 Avgift för bestyrkt avskrift eller kopia betygsutdrag	13
3.7 Kopiering och utskrift för eget bruk	14
<b>4 Projekttaxa 2023</b>	<b>15</b>
4.1 Bestämmelser om projekttaxan	15
4.2 Timtaxa	15
<b>5 Plantaxa 2023</b>	<b>16</b>



5.1	Bestämmelser om plantaxan	16
5.2	Planbesked	16
5.3	Timtaxa	17
5.4	Plankostnadsavtal	17
5.5	Planavgift i bygglov	17
<b>6</b>	<b>Tillståndsavgifter för lotteri</b>	<b>19</b>
<b>7</b>	<b>Taxa för upplåtelse av offentlig plats</b>	<b>20</b>
7.1	Generella anvisningar för upplåtelse av allmän mark	20
7.2	Avgifter för upplåtelse av offentlig plats	21
7.2.1	Försäljning på fast plats i kioskbyggnad eller liknande	22



# 1 Taxor och avgifter för kultur och fritid, bibliotek och kulturskola 2023

## 1.1 Kategorier för prissättning

Kategori	Definition
Kategori 0 Föreningstaxa ungdom, träning	Förening med barn- och ungdomsverksamhet och som uppfyller kraven för ansökan om kommunalt bidrag hyr lokal för träning utan kostnad för verksamhet som är riktad till barn och ungdomar. För att räknas som barn- och ungdomsverksamhet ska alla i gruppen vara under 20 år, ledare undantaget.
Kategori 1 Föreningstaxa ungdom, match/arrangemang	Förening med barn- och ungdomsverksamhet och som uppfyller kraven för ansökan om kommunalt bidrag hyr lokal för match och arrangemang enligt taxa 1. för verksamhet som är riktad till barn och ungdomar. För att räknas som barn- och ungdomsverksamhet ska alla i gruppen vara under 20 år, ledare undantaget.
Kategori 2 Föreningstaxa vuxen, träning	Förening med vuxenverksamhet med säte i Nykvarns kommun samt finns med i kommunens föreningsregister. Vuxenverksamhet räknas det som när en eller flera är över 20 år i gruppen/laget eller om gruppen/laget deltar i seniorserie.
Kategori 3 Föreningstaxa vuxen, match/arrangemang	Förening med vuxenverksamhet med säte i Nykvarns kommun samt finns med i kommunens föreningsregister. Vuxenverksamhet räknas det som när en eller flera är över 20 år i gruppen/laget eller om gruppen/laget deltar i seniorserie.
Kategori 4 Normaltaxa, träning	Privatpersoner, företag eller föreningar från andra kommuner samt lokala nykvarnsföreningar som inte finns med i föreningsregistret.
Kategori 5 Normaltaxa match/arrangemang	Privatpersoner, företag eller föreningar från andra kommuner samt lokala nykvarnsföreningar som inte finns med i föreningsregistret.
Kategori 6 Kommersiell	När huvudsyftet med uthyrningen är kommersiell, avser en verksamhet som har för avsikt ge intäkter och ekonomisk vinst, gäller taxorna för kommersiell uthyrning. Dessa gäller exempelvis när syftet är filminspelning, reklaminspelning, företagsevent och näringsverksamhet.
Kategori 7 Friskola	Taxor för friskolors verksamhet i kommunalt ägda idrotts- och sporthallar.
Kategori 8 Föreningstaxa pensionärer	Förening med pensionärsverksamhet med säte i Nykvarns kommun som finns med i kommunens föreningsregister och är anslutna till en riksorganisation.



## 1.2 Idrottshallar

Objekt [ kronor per timme ]	Kategori 0 & 8	Kategori 1	Kategori 2	Kategori 3	Kategori 4	Kategori 5	Kategori 6	Kategori 7
Björkestahallen / Sporthall	0	146	236	293	293	466	466	388
Björkestahallen / Gymmet	0	73	119	146	145	233	233	194
Lillhagaskolan / Sporthall	0	146	176	236	214	353	353	388
Turingeskolan / Sporthall	0	119	152	208	187	353	353	388

## 1.3 Furuborghallen

Objekt [ kronor per timme ]	Kategori 0 & 8	Kategori 1	Kategori 2	Kategori 3	Kategori 4	Kategori 5	Kategori 6	Kategori 7
Furuborghallen plan A	0	195	487	640	871	999	2 562	388
Furuborghallen plan B	0	195	487	640	871	999	2 562	388

### 1.3.1 Furuborghallen - rörlig läktare

Objekt	Avgift per timme	Fast avgift för läktare/tillfälle
Furuborghallen rörlig läktare	500	2 900

### 1.3.2 Furuborghallen - mötesrum

	Kategori 0, 1 & 8	Kategori 2-7
Mötesrum 211	0	205
Mötesrum 214	0	72
Mötesrum 215	0	72
Fojé nedre	0	276
Fojé övre	0	276

## 1.4 Planer

Konstgräs, 1/3 - 30/11* [ kronor per timme ]	Kategori 0 & 8	Kategori 1	Kategori 2	Kategori 3	Kategori 4	Kategori 5	Kategori 6	Kategori 7
Konstgräsplan, 11-spelplan	0	145	293	350	412	702	702	548
Konstgräsplan, 7-spelplan	0	74	146	175	206	351	351	274
Konstgräsplan, 5-spelplan	0	37	73	87	103	175	175	137

\*Planen snöröjs ej under perioden



Gräsplan [ kronor per timme ]	Kategori 0 & 8	Kategori 1	Kategori 2	Kategori 3	Kategori 4	Kategori 5	Kategori 6	Kategori 7
Alcrofältet, 11-spelplan	0	145	175	293	235	466	466	373
Alcrofältet, 7-spelplan	0	72	87	146	117	228	228	186
Alcrofältet, 5-spelplan	0	36	43	73	58	114	114	93

### 1.5 Kulturlokaler

Qulturum Sländan* [ kronor per timme ]	Kategori 0-1	Kategori 2-7	Kategori 8
Lokal, ingen möblering	138	276	0
Lokal inkl möblering, biositting	188	376	0
Lokal, inkl möblering, 1-50 pers	188	376	0
Lokal inkl. möblering, fler än 50 pers	223	446	0

\*Tilläggsavgift för särskild utrustning kan tillkomma.

Folkets park, [ kronor per timme ]	Kategori 0-7	Kategori 8
Utan tillgång till café	191 kr	0
Med tillgång till café	299 kr	0

### 1.6 Övriga lokaler

Biblioteket Erik och Harrys rum [ kronor per timme ]	Kostnad
Under bibliotekets öppettider	Ingen avgift

Hökmossbadet, serveringsbyggnaden [ kronor per timme ]	Kategori 0-7	Kategori 8
Serveringsbyggnaden	167	0

Omklädningsrum, gäller endast vid bara bokning av omklädningsrum	Kategori 0-3 & 8	Kategori 4-7
Omklädningsrum, per tillfälle	0	150

Holländarevägen [ kronor per timme ]	Kategori 0 & 8	Kategori 1-7



Holländarevägen	0	63
-----------------	---	----

### 1.7 Matsalar

Matsalar [ kronor per timme ]	Kategori 0-3	Kategori 4-5	Kategori 8
Björkestaskolan och Lillhagaskolan	101	198	0

### 1.8 Övernattning

Lokal enligt överenskommelse	Kategori 0-3 och 8
Övernattning i inomhusanläggning upp till 20 personer per natt	400 kr
Övernattning i inomhusanläggning upp till 21-40 personer per natt	800 kr
Övernattning i inomhusanläggning upp till 41-60 personer per natt	1400 kr

### 1.9 Cirkusplats

Anvisad plats	Pris/tillfälle
Måndag-söndag	3 534 kr

### 1.10 Särskilda avgifter – kultur- och fritid

Avbokning och nyttjad tid	Per tillfälle
Avbokning mindre än 3 dagar före bokad tid, kategori 0 och 8 debiteras motsvarande taxa i kategori 1	Kostnad enligt bokningsbekräftelse
Avbokning av arrangemang helt eller delvis, mindre än 30 dagar innan bokad tid	1 500 kr
Avbokning av arrangemang helt eller delvis, mindre än 14 dagar innan bokad tid	3 000 kr
Verksamhet på tid som ej är bokad eller annan verksamhet på bokad tid än det bokningen avser	500 kr + kostnad enligt bokningsbekräftelse
Tilläggsavgift för ej nyttjad tid eller ej använd larmbricka vid inpassering, gäller även för kategori 0	300 kr + kostnad enligt bokningsbekräftelse

Uppställda dörrar/fönster och ej återställt material	Per tillfälle
Uppställd/olåst ytterdörr	500 kr
Uppställd/olåst fönster	500 kr
Innebandysarg som inte tagits bort	750 kr





Ej återställt material	500 kr
Grind vid konstgräsplan ej låst	500 kr
Ej återställda mål konstgräsplanen	500 kr

<b>Passerbricka och fysiska nycklar</b>	<b>Kostnad/st</b>
Köp av passerbricka	Faktisk kostnad
Ej återlämnad eller borttappad passerbricka	100 kr
Ej återlämnad eller borttappad nyckel	1 500 kr

<b>Utebliven grovstädning och skadegörelse</b>	<b>Per tillfälle</b>
Utebliven grovstädning efter bokad tid	500 kr
Utebliven grovstädning efter arrangemang	1 500 eller faktisk kostnad
Skadegörelse, bristande tillsyn eller handhavandefel som medför extra kostnader	Faktisk kostnad

<b>Utryckning och brandlarm</b>	<b>Per tillfälle</b>
Utryckning av jourpersonal eller fastighetsskötare	1 500 eller faktisk kostnad
Utryckning av väktare	Faktisk kostnad
Utlöst brandlarm	Faktisk kostnad

<b>Ljudanläggning/scen</b>	<b>Per tillfälle</b>
Hyra portabel scen	500 kr
Hyra portabel ljudanläggning (stor)	700 kr
Hyra portabel ljudanläggning (liten)	500 kr

<b>Extra personal</b>	<b>Per person/timme</b>
Tillägg för extra personalkostnad per person och timme vid bokning	450 kr
Tillägg för extra personalkostnad per person och timme vid bokning under storhelg/röda dagar	900 kr

<b>Övriga avgifter</b>	<b>Per tillfälle</b>
Anslutning vatten, t.ex. vid cirkusföreställning	1 021 kr



### 1.11 Avgifter bibliotek

Beskrivning	Kommentar	Avgift/kostnad
Lånekort, ersättningskort		30 kr
Förseningsavgift, vuxenböcker/media och påbörjad vecka	Betalas per bok/media och påbörjad vecka. Max 150 kr/lån och 300 kr per återlämningstillfälle	10 kr
Förseningsavgift fjärrlån	Ersättning per dygn. Max 200 /lån. Max 200 kr/lån och 300 kr per återlämningstillfälle	20 kr
Ersättning för förlorad vuxen- och barnmedia (bok)	Kan inte pris fastställas är ersättningen 300 kr/vuxenbok och 150 kr/barnbok	Ersätts med inköpspris
Ersättning för förlorat fjärrlånat material		Ersättning enligt utlånande bibliotekets avgifter
Ersättning för förlorad DVD-film, språkkurser och CD-böcker	Kan inte pris fastställas är ersättningen för DVD och språkkurs 150 kr/per lån	Ersätts med inköpspris
Ersättning för förlorad tidskrift	Kan inte pris fastställas är ersättningen 75 kr/ tidskrift	Ersätts med inköpspris
Reservation fjärrlån, vuxen		20 kr
Förseningsavgift DVD-film	Ersättning per dvd och påbörjad vecka.	10 kr
Kopiering/utskrift A4, per pappersark	Svartvit/färg	2 kr
Kopiering/utskrift A3, per pappersark	Svartvit/färg	5 kr
Plastpåse	Per påse	5 kr
Tygkasse	Per kasse	30 kr

### 1.12 Avgifter Kulturskolan

Kurs	Avgift
Instrumentmusik	850 kr/termin (noter och förbrukningsmaterial tillkommer)
Bildkonst	850 kr/termin (material tillkommer)
Instrumenthyra	300 kr/termin och instrument
Bildkonstmaterial	300 kr/termin

### Avgifter för förvärvsarbetande



Kurs	Avgift
Instrumentmusik	1 700 kr/termin (noter och förbrukningsmaterial tillkommer)
Bildkonst	1 700 kr/termin (material tillkommer)
Instrumenthyra	600 kr/termin och instrument
Bildkonstmaterial	600 kr/termin



## **2 Taxor för borgerlig vigsel och begravning 2023**

Har du frågor kring taxor och avgifter kontakta Kansliavdelningen.

### **2.1 Avgift för borgerlig vigsel**

För borgerlig vigselförrättning av par där en av parterna är folkbokförd i kommunen tillhandahåller kommunen kostnadsfritt borgerlig vigselförrättare.

För borgerlig vigselförrättning av par där ingen av parterna är folkbokförda i kommunen tar kommunen ut en avgift på 1000 kr för att tillhandahålla borgerlig vigselförrättare.

### **2.2 Avgift för borgerlig begravning**

Vid förrättning av borgerlig begravning med kommunens begravningsofficiant tar kommunen ut en avgift på 2000 kr för att förrätta begravningen.



### 3 Taxor för kopiering och utlämnande av allmän handling 2023

Har du frågor kring taxor och avgifter kontakta Kansliavdelningen.

#### 3.1 Avgift för kopior och för utskrift ur datasystem

Beskrivning	Avgift
Format A4 eller A3	
• Beställning av 1-9 sidor:	Kostnadsfritt
• Beställning av 10 sidor:	50 kr
• Varje sida därutöver:	2 kr/sida
Portokostnad tas ut vid vikt mer än:	50 gram
Vid missbruk (flera separata beställningar på 1-9 sidor)	Räknas samtliga beställningar som en och samma

#### 3.2 Utlämnande av allmän handling via e-post

Beskrivning	Avgift
Kommunen tar inte ut någon avgift för digitalt utlämnande av allmän handling	

#### 3.3 Avgift för omfattande eftersökning

Beskrivning	Avgift
Vid omfattande eftersökning av begärd handling	125 kr per påbörjad fjärdedels timma

#### 3.4 Avgift för kopia på övrig digital media som video, ljudfiler, m.m.

Beskrivning	Avgift
Materialkostnad (t.ex. USB):	inköpspris
Överföring till nytt media:	125 kr per påbörjad fjärdedels timma

#### 3.5 Avgift för sammanställning av uppgifter

Beskrivning	Avgift
Sammanställning av uppgifter:	125 kr per påbörjad fjärdedels timma

#### 3.6 Avgift för bestyrkt avskrift eller kopia betygsutdrag

Beskrivning	Avgift
Betygsutdrag ur betygskatalog:	125 kr



### 3.7 Kopiering och utskrift för eget bruk

Beskrivning	Avgift
Kopiering/utskrift A4, per pappersark	2 kr/sida
Kopiering/utskrift A3, per pappersark	5 kr/sida



## **4 Projekttaxa 2023**

Har du frågor kring taxor och avgifter kontakta Samhällsutvecklings- och näringslivskontoret.

### **4.1 Bestämmelser om projekttaxan**

Denna taxa gäller för projektledning, d.v.s. genomförande av detaljplaner. Avgifterna är avsedda att täcka kommunens kostnad för projektledarnas nedlagda tid på projektet.

### **4.2 Timtaxa**

Timtaxan är 1 307 kr per timme. Timtaxan ska indexregleras varje år. Index för justering är konsumentprisindex, KPI med augusti som basmånad.



## 5 Plantaxa 2023

### 5.1 Bestämmelser om plantaxan

Denna taxa gäller för planarbete, dvs. handläggning av planbesked, detaljplaner och program. Avgifterna tas ut med stöd av plan- och bygglagen (2010:900), PBL och kommunallagen (1991:900), om inget annat anges.

### 5.2 Planbesked

Kommunstyrelsen tar ut en avgift för att lämna planbesked, oavsett om det är positivt eller negativt. Kostnad för planbesked kategoriseras i tre kategorier, enkel, medelstor och stor åtgärd.

#### Enkel åtgärd – 15 000kr

Med enkel åtgärd avses projekt som uppfyller samtliga följande kriterier:

- Mindre projekt av enklare karaktär: ny- eller tillbyggnad av bostadshus omfattande högst två lägenheter eller ny- eller tillbyggnad av verksamheter upp till totalt 250 m<sup>2</sup> bruttoarea eller övriga projekt med en markarea om högst 2000 m<sup>2</sup> eller ändrad markanvändning till något av ovanstående.
- Projektet ligger inom eller i direkt anslutning till detaljplanerad markanvändning av samma karaktär.
- Eventuellt planarbete kan antas vara möjligt att genomföra med enkelt planförfarande.

#### Medelstor åtgärd – 20 000kr

Med medelstor åtgärd avses projekt som inte uppfyller samtliga kriterier för enkel åtgärd eller som inte uppfyller något av kriterierna för stor åtgärd.

#### Stor åtgärd – 30 000kr

Med stor åtgärd avses projekt som uppfyller något av följande kriterier:

- Projekt av större omfattning: bostadsprojekt omfattande mer än 100 lägenheter eller verksamhetsprojekt omfattande mer än 5000 m<sup>2</sup> bruttoarea eller övriga projekt omfattande mer än 20 000 m<sup>2</sup> markarea eller ändrad markanvändning till något av ovanstående.
- Ärenden som kan antas innebära betydande miljöpåverkan.





### 5.3 Timtaxa

Kommunfullmäktige antog § 100 2019-12-18 timtaxan 1 250 kr per timme. Timtaxan ska varje år, inför årsskiftet räknas upp enligt budgetanvisningarna på intäkterna.

Timtaxan regleras till 1 275,125 kr per timme för år 2022 (1%).

Timtaxan regleras till 1 307 kr per timme för år 2022 (2,5%).

### 5.4 Plankostnadsavtal

Efter att positivt planbesked getts av kommunstyrelsen ska ett plankostnadsavtal tecknas mellan kommunen och sökande/exploatör för att reglera upprättandet av detaljplanen. I avtalet ska det framgå vad respektive part har för förväntningar och åtagande samt en uppskattad budget, baserad på gällande timtaxa.

### 5.5 Planavgift i bygglov

Om planavgiften inte reglerats med ett plankostnadsavtal ska avgiften tas ut i samband med bygglov. Planavgiften för gällande detaljplan ska betalas av den som söker och beviljas bygglov. Planavgiften består av fasta priser för ny och tillbyggnad på en- och tvåbostadshus med tillhörande komplementbyggnader baserat på byggnadsarean (tabell 1, sida 17). För resterande byggnader som flerfamiljshus (även rad-, par- och kedjehus på gemensam fastighet när det är fler än två bostäder), byggnader för verksamheter och anläggningar m.fl. baseras på bruttoarean + öppenarea (tabell 2, sida 17), komplementbyggnader och tillbyggnad av dessa byggnader baseras på tillkommande bruttoarea + öppenarea. Planavgift som tas ut för nybyggnad i bygglovsskedet ska endast tas ut vid ett tillfälle. Bygglovsbefriade åtgärder påverkas inte av plantaxan.

Tabell 1. Planavgifter för en- och tvåbostadshus med tillhörande komplementbyggnader per byggnadsarea (m<sup>2</sup>)

Beskrivning	Avgift
Bygga ett nytt en- eller tvåbostadshus på <b>högst</b> 100 m <sup>2</sup> , inklusive eventuellt kompletterande byggnad i samma ansökan (t ex garage, carport, växthus samt murar och plank)	23 000 kr
Bygga ett nytt en- eller tvåbostadshus <b>över</b> 100 m <sup>2</sup> , inklusive eventuellt kompletterande byggnad i samma ansökan (t ex garage, carport, växthus samt murar och plank)	32 000 kr
Tillbyggnad eller påbyggnad (t ex skärmtak, inglasat uterum, en entré eller flera takkupor) på <b>högst</b> 15 m <sup>2</sup> , inklusive eventuella fasadändringar som fönsterbyten	6 000 kr
Tillbyggnad eller påbyggnad (t ex skärmtak, inglasat uterum, en entré eller flera takkupor) på <b>över</b> 15 m <sup>2</sup> , inklusive eventuella fasadändringar som fönsterbyten	12 000 kr



Tillbyggnad eller påbyggnad (t ex skärmtak, inglasat uterum, en entré eller flera takkupor) på <b>över</b> 40 m <sup>2</sup> , inklusive eventuella fasadändringar som fönsterbyten	13 000 kr
Bygga nytt eller bygga till komplementbyggnader (t ex skärmtak, garage, carport eller växthus) på <b>högst</b> 15 m <sup>2</sup> , inklusive eventuella fasadändringar som fönsterbyte	6 100 kr
Bygga nytt eller bygga till komplementbyggnader (t ex skärmtak, garage, carport eller växthus) på <b>över</b> 15 m <sup>2</sup> , inklusive eventuella fasadändringar som fönsterbyte	9 300 kr

Tabell 2. Planavgift för resterande byggnader per bruttoarea + öppenarea (m<sup>2</sup>)

Beskrivning	Avgift
1-50 m <sup>2</sup>	13 500 kr
51-100 m <sup>2</sup>	19 000 kr
101-200 m <sup>2</sup>	28 000 kr
201-400 m <sup>2</sup>	41 000 kr
401-700 m <sup>2</sup>	58 000 kr
701-1 000 m <sup>2</sup>	76 000 kr
1 001-1 500 m <sup>2</sup>	87 000kr
1 501-2 000 m <sup>2</sup>	106 000 kr
2 001-3 000 m <sup>2</sup>	139 000 kr
3 001-4 000 m <sup>2</sup>	162 000 kr
Därutöver för varje 5 000 m <sup>2</sup> - intervall	50 000 kr



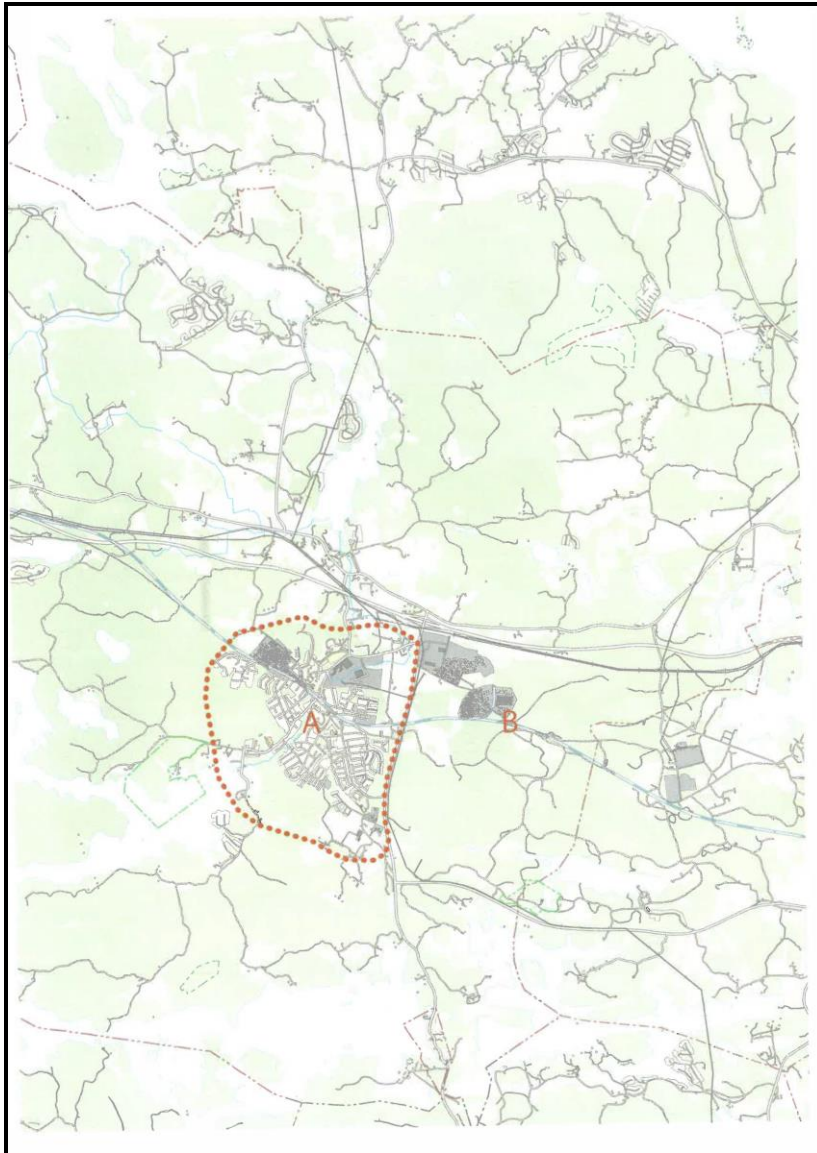
## 6 Tillståndsavgifter för lotteri

Tillståndsavgifter - Lotteri	
Tillståndslotterier, 15 & 16 §§ insats under 300 000 kr	329 kr
Tillståndslotterier, 15 & 16 §§ insats över 300 000 kr	877 kr
Registreringslotteri, 17 §	329 kr



## 7 Taxa för upplåtelse av offentlig plats

Taxan för upplåtelse av offentlig plats är indelad i område A och område B:



Område A är inom tätorten, medan område B är utanför.

### 7.1 Generella anvisningar för upplåtelse av allmän mark

#### Ändamål som omfattas av taxan

- Försäljning på fast plats i kioskbyggnad eller liknande
- Ambulerande kioskvagnar
- Fasta kioskvagnar
- Uteserveringar



- Festival och marknad
- Övrig försäljning
- Reklamplats
- Byggändamål
- Teknikbodas
- Telefonimaster
- Administration

#### Särskilda anvisningar för upplåtelse av offentlig plats

- Arrangemang som bedrivs och genomförs av föreningar t.ex. idrott och kultur, barn och ungdom skall vara avgiftsfri. Med undantag för arrangemang som bedrivs och genomförs av förening där försäljning enligt ovanstående taxa ingår, skall inte vara avgiftsfri, annat än i den del som avser föreningsaktiviteter
- Indexreglering skall ske enligt KPI på upplåtelser som löper på 1 år och längre.
- Efter särskild prövning kan allmännyttiga samhällsfunktioner avgiftsbefrias som t.ex. återvinningsstationer.
- Uteserveringars ansökningstid skall gälla. Eventuella ändringar under pågående period av olika anledningar t.ex dåligt väder skall inte vara skäl till ändrad avgift.

## 7.2 Avgifter för upplåtelse av offentlig plats

*Försäljning på fast plats i kioskbyggnad eller liknande*

Ändamål	Tidsperiod	Avgift	Övrigt
Glass, kaffe eller liknande, säsongsförsörjning. Maj-September	Vecka	550 kr	A
		450 kr	B

*Ambulerande kioskvagnar*

Ändamål	Tidsperiod	Avgift	Övrigt
Korvförsäljning med tillbehör/bröd, dricka, senap och ketchup från korvvagn	Vecka	900 kr	A
		650 kr	B
	År	35 000 kr	A
		30 000 kr	B
Tillägg för tidningar, konfektyr	År	10 000 kr	



Gatukök/grillade eller stekta produkter/potatissmos/korv/kebab/thaimat eller liknande	År	65 000 kr 50 000 kr	A B
Tillägg för tidningar, konfektyr	År	10 000 kr	
Rullande gatukök. Tillfällig korvförsäljning (låda på magen)	Dag	350 kr	A och B

### 7.2.1 Försäljning på fast plats i kioskbyggnad eller liknande

Ändamål	Tidsperiod	Avgift	Övrigt
Korvförsäljning med tillbehör/bröd, dricka, senap, ketchup.	År	44 000 kr 38 000 kr	A B
Tillägg för tidningar och konfektyr	År	10 000 kr	
Gatukök/grillade produkter/potatissmos/korv/kebab/thaimat eller liknande	År	100 000 kr 70 000 kr	A B
Tillägg för tidningar och konfektyr	År	10 000 kr	
Tidningar/konfektyr	År	20 000 kr 15 000 kr	A B

### Uteserveringar

Ändamål	Tidsperiod	Avgift	Övrigt
Uteservering/serveringsbyggnad, bord och stolar	Vecka	Fast avgift 300 kr 15 kr/kvm 10 kr/kvm	A B
Uteservering med trögolv (bygglov fordras)	Vecka	Fast avgift 300 kr 15 kr/kvm	A och B
Glassförsäljning och övrigt i samband med uteservering	Vecka	Fast avgift 100 kr	A och B

### Festival och marknad

Ändamål	Tidsperiod	Avgift	Övrigt
Tält, bodar, försäljning, servering i samband med större arrangemang	Dag	Fast avgift 2 000 kr	A och B
<u>Tillkommer</u> Försäljning av öl och matservering	Dag	1 000 kr	A och B



<u>Tillkommer</u> Marknadsstånd i samband med festival och marknader	Dag	20 kr/kvm	A och B
---	-----	-----------	---------

#### *Försäljning, övrigt*

Ändamål	Tidsperiod	Avgift	Övrigt
Granförsäljning	Säsong	3 000 kr	November-December
	Dag	200 kr	November-December
Mötestält eller liknande	Vecka	2 000 kr 1 500 kr	A B
	Dag	300 kr 200 kr	A B
Cirkus, Tivoli	Dag	3 000 kr	A
		1 500 kr	B
Minigolfbana	År	9 000 kr	A
		6 000 kr	B

#### *Reklamplats*

Ändamål	Tidsperiod	Avgift	Övrigt
Affischpelare/ tavlor/stortavlor	År	Fast avgift 6 000 kr	A och B
		900 kr/kvm	Momspliktigt
Innerbelysta affischpelare/tavlor och stolptavlor	År	Fast avgift 6 000 kr	A och B
		900 kr/kvm	Momspliktigt Elanslutning och elförbrukning debiteras tillståndshavaren av elleverantören
Tillfällig reklam eller affischering	Vecka	350 kr	A och B

#### *Byggändamål*

Ändamål	Tidsperiod	Avgift	Övrigt
Byggnadsställning Byggarbetsplats/etablering av upplag, bodar och dylikt	Vecka	Fast avgift 1 200 kr	A och B
		3,00 kr/kvm	Under förutsättning att upprättade villkor



			efterlevs och i övrigt har en välordnad etablering reduceras taxan med 25% fr.o.m. månad 7
Container / Kran / Skylift		100 kronor/dag inkl helgdagar  600 kronor /vecka inkl helgdagar  30 kronor /parkeringsplats (ej sön- och helgdag)	A och B  För 1 dag ingen avgift.

#### *Teknikbodar*

Ändamål	Tidsperiod	Avgift	Övrigt
Teknikbod	År	10 000 kr	Upplåtelsestid minst 3 år

#### *Telefonimaster*

Ändamål	Tidsperiod	Avgift	Övrigt
Teknikbod (1st + mast)	År	17 000 kr – 25 000 kr	Upplåtelsestid minst 3 år  Lägesberoende

NYKVARNS KOMMUN  
Besöksadress: Centrumvägen 24 A  
Postadress: 155 80 Nykvarn  
Telefon: 08-555 010 00  
Fax: 08-555 014 99  
[www.nykvarn.se](http://www.nykvarn.se)