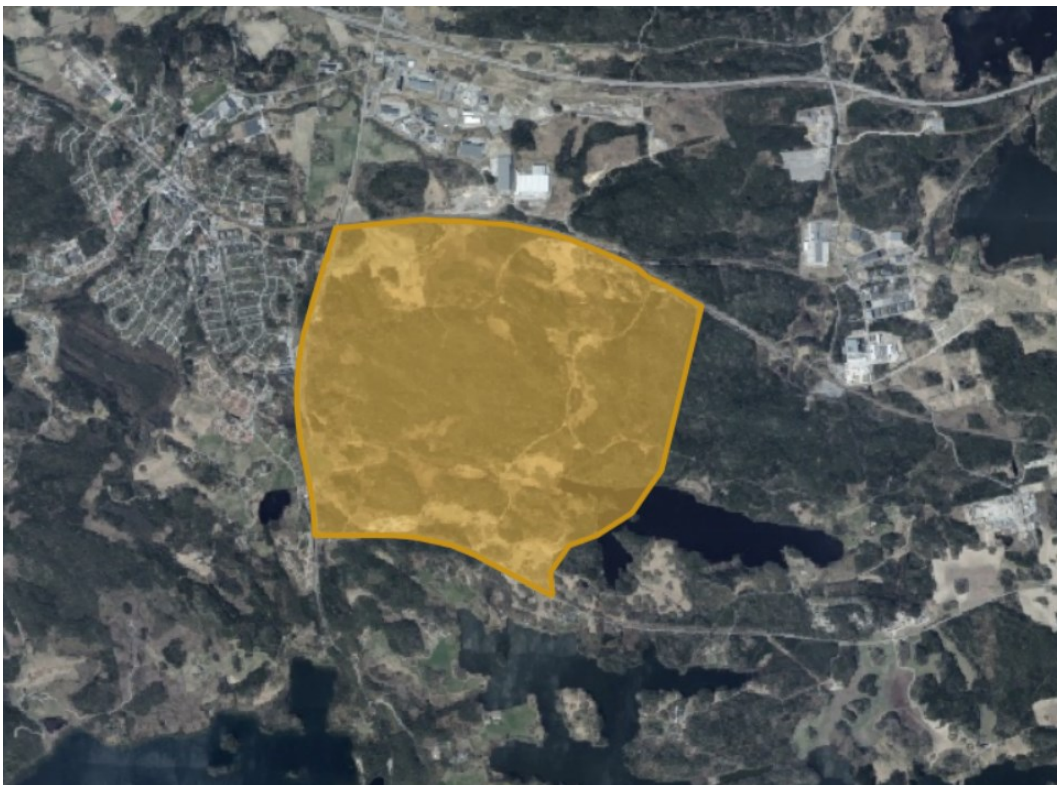




# *Undersökning om betydande miljöpåverkan*

Diarienummer: KS/2022:616



Planprogram för

## **Mörby 7 (Mörby 5:1 m.fl.)**

Nykvarns kommun, Stockholms län

Upprättad: 2024-08-28



**NYKVARNS  
KOMMUN**

---



## *Planprogrammets Syfte*

Syftet med planprogrammet för Mörby 7 är att undersöka förutsättningar för etablering av verksamhetsområde i form av bland annat logistik och mindre industrier. Planprogrammets syfte är även att dela upp området i olika etapper för kommande detaljplaneläggning samt lokalisera möjliga utredningsområden för verksamhetsmark i kommande detaljplaner. Ett planprogram innebär möjlighet att i ett tidigt skede skapa en samlad målbild kring arbetet. Planprogrammet fungerar sedan som ett vägledande strategiskt dokument i den efterkommande detaljplanteringsprocessen.

## *Planområdet*

Området som planprogrammet omfattar är ca 700 hektar stort och lokaliserat öster om Nykvarns tätort och ca 1,5 km söder om E20. Området är till stor del oexploaterat och omfattas av stora områden med skogsmark.

## *Undersökningens syfte*

En undersökning genomförs för att svara på frågan om planens genomförande kan antas medföra betydande miljöpåverkan (BMP), där undersökningen är en analys som leder fram till ställningstagandet om en strategisk miljöbedömning ska göras och en miljökonsekvensbeskrivning (MKB) behöver tas fram för en plan eller ej. För en plan som kan antas innebära betydande miljöpåverkan skall enligt 4 kap. 34 § Plan- och bygglagen (2010:900) en strategisk miljöbedömning göras och en MKB tas fram. Checklisten ska också användas till att identifiera frågor som bör utredas vidare i planarbetet, trots att planens genomförande inte bedöms innebära betydande miljöpåverkan. Då bedömningarna görs i ett tidigt skede i planarbetet kan de under planarbetets gång komma att ändras, i och med att ny kunskap kan tillkomma samt att inriktningen på planförslaget kan komma att ändras, vilket innebär att bedömningarna ska ses som preliminära.

## **Sammanfattande bedömning**

Efter en översiktlig undersökning om betydande miljöpåverkan för planprogrammet Mörby 7 är bedömningen att genomförande av kommande detaljplaner kan medföra betydande miljöpåverkan enligt miljöbalkens 6 kap. Bedömningen har dock varit att inte ta fram en strategisk miljöbedömning för planprogrammet då många frågor kvarstår att utredas i detta skede. För varje efterföljande detaljplan ska en separat undersökning om betydande miljöpåverkan göras. Om bedömningen är att betydande miljöpåverkan kan antas ska strategisk miljöbedömning med miljökonsekvensbeskrivning upprättas.





## *Krav- och uteslutningstabeller*

Om någon aspekt i tabell 1 är aktuell ska en strategisk miljöbedömning (SMB) genomföras. Efterföljande tabeller behöver inte fyllas i.

**Tabell 1**

Aspekt med SMB-krav	Ja	Nej
Natura 2000-område enligt Miljöbalken 7 kap. 28 § påverkas		X
Detaljplan för tillståndspliktig verksamhet eller åtgärd enligt Miljöbedömningsförordningen 6 §		X
Detaljplan för tillståndspliktig verksamhet enligt Miljöbedömningsförordningen Bilaga 1		X

Om någon aspekt i tabell 2 är aktuell behöver en strategisk miljöbedömning (SMB) inte genomföras. Efterföljande tabeller behöver inte fyllas i.

**Tabell 2**

Aspekt som utesluter SMB-krav	JA	Nej
Planen eller programmet syftar endast till att tjäna totalförsvaret eller räddningstjänsten		X
Planen eller programmet är enbart av finansiell eller budgetär karaktär		X



## *Hänsyn till kommunens strategiska dokument*

Går detaljplanen emot:	Ja	Nej	Kommentar
Regional utvecklingsplan för Stockholmsregionen (RUFS 2050)		X	Området pekas ut i RUFS 2050 som ett läge för logistikcentrum i perifera lägen och varuhanterande verksamheter.
Kommunens Översiktsplan 2014		X	Delar av området är utpekade som område för verksamheter med inslag av service. I den västra delen är ett område utpekade som grönområde.
Andra kommunala strategiska dokument (VA-plan, Miljöplan m.m.)		X	

## *Gällande regleringar och skyddsvärden*

### Förordnanden/ Skydd

Påverkan

Betydande påverkan

Kommer planen beröra:	Ja	Nej	Kommentar	Ja	Nej
3–4 kap MB hushållningsbestämmelser, riksintressen	X		Området består delvis av jordbruksmark som kan komma att ianspråktagas vid exploatering. Vid ianspråktagande av jordbruksmark ska lokaliseringsprövning genomföras för att påvisa att det är ett väsentligt allmänt intresse som tillgodoses och att detta intresse inte kan tillgodoses på annan plats.	X	
7 kap MB (Naturreservat, strandskydd, biotopskydd m.m)	X		Inom området finns det strandskydd, både generellt och utökat. Det finns även flera olika nyckelbiotoper. I en del av det sydvästra hörnet finns det ett		X



			naturreservat. Programförslaget tar hänsyn till naturvärden inom området men frågan måste utredas vidare inom vardera detaljplanen.		
Artskyddsförordningen (2007:845)	X		Det finns tidigare utredningar som visar på att arter som omfattas av artskyddsförordningen finns inom området. Påverkan på skyddade arter bör utredas vidare och det ska säkerställas att arters bevarandestatus inte riskerar att påverkas negativt.	X	
Kulturresevat, byggnadsminnen eller fornminnen (kulturminneslagen m.fl.) (Taxinge-Näsby stationshus berörs i Nykvarn)	X		Det finns registrerade fornlämningar inom området som kan komma att påverkas vid eventuell exploatering i området. Påverkan på fornlämningar ska utredas i detaljplanearbete tillsammans med Länsstyrelsen.		X
Internationella konventioner (NATURA 2000)		X	Inom området finns inget utpekade NATURA 2000 område.		X

## Riksintressen

Kommer planen beröra:	Påverkan		Kommentar	Betydande påverkan	
	Ja	Nej		Ja	Nej
Riksintresse för naturvärden		X			X
Riksintresse för kulturminnesvärden		X			X
Riksintresse för det rörliga friluftslivet		X			X



Riksintresse för skyddade vattendrag		X			X
Vägar av riksintresse	X		E20 ligger ca 1.5 km från det område som planprogrammet omfattar. Exploatering av området kan leda till ökade trafikmängder på E20. Konsekvenser på E20 bör utredas i samband med detaljplaner.		X
Järnvägar av riksintresse	X		Svelandsbanan ligger längs med området i den norra delen och i kommande arbete bör det säkerställas att betydande påverkan ej på riksintresset ej sker.		X
Ledningsstråk av riksintresse (naturgasledning, kraftledning 70, 220 och 400 kV)		X			X

## Högt naturvärde

Påverkan

Betydande påverkan

Kommer planen beröra:	Påverkan		Kommentar	Betydande påverkan	
	Ja	Nej		Ja	Nej
Lokala naturvärden enligt översiktsplan eller andra strategiska program	X		Delar av området i väst är utpekade som tätortsnära skog. Delar av detta område kan i framtiden komma att planläggas. Men stora delar naturmark föreslås också bevaras.		X
Natur (nyckelbiotop, större opåverkat område, ekologisk känslighet, större träd)	X		Området är i stort sett helt oexploaterat och består till stor del av skogsmark. Att planera för verksamhetsområde kommer innebära en betydande påverkan på ett större opåverkat område, såväl som viss påverkan på nyckelbiotoper. Detta bör	X	



			utredas vidare i detaljplaneringen.		
Naturområde med regional vikt (RUFSS)	X		Den norra delen av området är utpekad som utvecklingsområde för verksamheter i RUFSS. Genom den södra delen av området går den gröna kilen, Bornsjökilen, delar av området är också utpekad som grön värdekärna. Programförslaget kommer föreslå att stora delar av grön kilen lämnas utanför tänkt exploatering.		X
Kulturlandskap		X			X
Friluftsliv	X		En av RUFSS 2050 gröna kilar går genom området. Planerad exploatering kan komma att påverka möjligheten till friluftsliv inom området.	X	
Område som anses ekologiskt känsligt enligt översiktsplanen		X			X
Gröna samband/strukturer	X		Delar av området omfattar Bornsjökilen utpekad som en av RUFSS gröna kilar, exploatering av området kan komma att få en påverkan på gröna samband. Programmet presenterar ett förslag som fortsatt bevarar gröna samband i området, dessa kommer dock inte vara lika stora som tidigare. Frågan om hur gröna samband påverkas bör utredas vidare i detaljplaneringen.	X	





## Effekter på miljön

### Mark

Kan planen medföra:	Påverkan		Kommentar	Betydande påverkan	
	Ja	Nej		Ja	Nej
Instabilitet i markförhållandena eller de geologiska grundförhållandena; risk för skred, ras etc.	X		Genomförande av planprogrammet kan innebära sprängning och schaktning av stora massor. Detta kan innebära risk för instabilitet i markförhållanden. Under detaljplanarbetet bör dessa faktorer utredas vidare.		X
Skada eller förändring av någon värdefull geologisk formation		X			X
Risk för erosion		X			X
Förändrade sedimentationsförhållanden i vattendrag eller sjöar	X				X
Har området tidigare använts som tipp, uppfyllnadsplats, industrimark, eller dylikt varvid miljö- och hälsofarliga ämnen kan finnas lagrade i marken?	X		Delar av området har tidigare använts som militärt övningsområde, det kan finnas spår av miljö och hälsofarliga ämnen från ammunition. Detta ska utredas inom detaljplanerna för att säkerställa markens lämplighet för verksamheter.		X
Befintlig markanvändning eller infrastruktur utgör en belastning		X		X	X

### Luft och klimat

Kan planen medföra:	Påverkan		Kommentar	Betydande påverkan	
	Ja	Nej		Ja	Nej
Förändring av luftkvaliteten	X		Exploatering av området kan innebära förändrad luftkvalitet på grund av ökade		X



			trafikmängder, det bör utredas inom vardera detaljplan till vilken grad luftkvalitén förväntas förändras.		
Obehaglig lukt		X			X
Förändring i luft rörelser, luftfuktighet, temperatur eller klimat (regionalt eller lokalt)		X			X
Påverkan på vind- och solförhållanden eller andra klimatfaktorer	X		Exploatering av området kan medföra att större områden med skogsmark försvinner vilket kan få påverkan på vind och solförhållande. Konsekvenser av detta bör utredas vidare inom vardera detaljplan.	X	

## Vatten

Kan planen medföra:	Påverkan		Kommentar	Betydande påverkan	
	Ja	Nej		Ja	Nej
Hantering av risk för översvämning av extrema skyfall såsom 100-årsregn eller mer	X		Inom området finns ett antal lågpunkter, dagvattenutredningar och skyfallskarteringar bör utreda hur översvämningsfrågor ska hanteras i kommande detaljplaner.	X	
Huvudavrinningsområde inom någon av Nykvarns större vattenområden (Yngern, Mälaren, Turingen, Turingeån, Taxingeån, Ryssjön, Långsjön, Rimsjön, Vällingen m.fl.?)	X		Exploatering av området kan komma att innebära ett ökat vattenflöde från området. Påverkan på recipienterna bör undersökas vidare inom ramen för vardera detaljplan.	X	
Förändringar av grundvattenkvalitén	X		lanspråktagande av stora ytor naturmark för exploatering kan få en betydande påverkan på grundvattenkvalitén. Denna fråga bör utredas vidare i kommande detaljplanering.	X	



Förändringar av flödesriktning för grundvattnet, i vattendrag eller sjö	X		Exploatering i området kan komma att påverka vattnets flödesriktningar.	X	
Minskning av vattentillgången för någon grund- eller ytvattentäkt	X		Då programmet fortfarande är i ett sådant tidigt skede är det svårt att bedöma hur stor påverkan en exploatering i området kommer få på vattentillgången. Detta är något som måste utredas inom ramen för vardera detaljplan.	X	
Förändrade infiltrationsförhållanden, i avrinning eller dräneringsmönster med risk för översvämning/uttorkning	X		Exploatering i området kan komma att förändra infiltrationsförhållandena, detta måste utredas mer inom ramen för vardera detaljplan.		
Förändringar i ytvattenkvalitén	X			X	

## Djur- och växtliv

Kan planen medföra:	Påverkan		Kommentar	Betydande påverkan	
	Ja	Nej		Ja	Nej
Betydande förändringar av antalet eller sammansättningen av djurarter i området (däggdjur, fåglar, reptiler, skaldjur eller insekter)	X		Stora öppna områden, såväl som skogsmark kommer tas i anspråk för exploatering. Detta kan komma att påverka sammansättningen av djurarter i området.	X	
En barriäreffekt för djurens förflyttningar och rörelser	X		Det finns i dagsläget i stort sett ingen bebyggelse som skapar barriärer inom området. Utveckling av verksamhetsområde kommer leda till att barriäreffekter uppstår. Det är därför viktigt att planprogrammet utreder hur spridningsvägar och liknande ska säkerställas i de efterkommande detaljplanerna.	X	



Påverkan på rödlistade arter eller andra unika eller hotade djurarter, växtarter eller växtsamhällen	X		Rödlistade arter förekommer i området och det krävs att hänsyn tas till dessa arter och dess habitat	X	
Påverkan på område med särskilda bestämmelser om skydd för djur- och växtarter enligt MB 8 kap. (Skogsstyrelsen)	X			X	
Betydande förändringar i antalet eller sammansättningen av växtarter eller växtsamhällen	X		Då stora oexploaterade områden föreslås tas i anspråk kan det förväntas att det sker en betydande förändring i antalet växtarter och växtsamhällen.	X	
Minskning i antal av någon unik, sällsynt eller hotad växtart eller växtsamhälle	X				X
Påverkan på område med åkermarksgradering	X		I den nordvästra delen av området finns det åkermark som är brukningsvärd.	X	

## Stads- och landskapsbild

Påverkan

Betydande påverkan

Kan planen medföra:	Påverkan		Kommentar	Betydande påverkan	
	Ja	Nej		Ja	Nej
En förändring av utsikt, landskapsbild eller stadsbild	X		Att ta ett stort näst intill oexploaterat område i anspråk bedöms påverka landskapsbilden, framför allt längs med väg 509. Påverkan på landskapsbilden bör utredas vidare inom vardera detaljplan.	X	
Barriäreffekter (vägar, järnvägar, nivåskillnader etc)	X		Vid kommande exploatering kommer kvartersmark och vägar anläggas vilket kan skapa barriäreffekter.	X	



Påverkan på värdefull landskapsbild eller stadsbild enligt översiktsplanen		X			X
--	--	---	--	--	---

## Miljöpåverkan från omgivningen

Kommer planen beröra:	Påverkan		Kommentar	Betydande påverkan	
	Ja	Nej		Ja	Nej
Miljöstörande verksamhet i omgivningen med negativ påverkan på projektet		X			X

## Effekter på hälsa

### Störningar, utsläpp, buller och vibrationer

Kan planen medföra:	Påverkan		Kommentar	Betydande påverkan	
	Ja	Nej		Ja	Nej
Ökade utsläpp av hälsofarliga ämnen	X		Viss ökning av utsläpp från tillkommande trafik.		X
Transporter av farligt gods	X				X
Påverkan på känsliga grupper eller anläggningar		X			X
En ökning av ljudnivåer och buller som överskrider rekommenderade gränsvärden	X		Exploatering i området kommer innebära ökade trafikmängder i kommunen. Detta kan leda till ökade bullernivåer. Till vilken grad bullernivåerna ökar bör utredas inom vardera detaljplan.		X
Ökade vibrationer		X			X
Ändrade ljusförhållanden (exempelvis bländning)	X				X
Upphov till störningar under byggskedet	X			X	



Risk för sättningar för befintlig bebyggelse under byggskedet		X			X
---	--	---	--	--	---

## Säkerhet och trygghet

Påverkan

Betydande påverkan

Kan planen medföra:	Påverkan		Kommentar	Betydande påverkan	
	Ja	Nej		Ja	Nej
Explosionsrisk	X		I detta tidiga skede är det svårt att veta vilka verksamheter som kan komma att etablera sig i området. Utgångspunkten i programförslaget är dock att möjliggöra för icke störande verksamheter.		X
Risk för utsläpp av särskilt miljö- och hälsofarliga ämnen vid händelse av olycka	X		I detta tidiga skede är det svårt att veta vilka verksamheter som kan komma att etablera sig i området. Utgångspunkten i programförslaget är dock att möjliggöra för icke störande verksamheter.		X
Påverkan på den sociala miljön (trygghet, säkerhet, tillgänglighet för alla)	X		Beroende på vilka verksamheter som etablerar sig i området kan olika mängder människor röra sig i området. Att större		X
Risk för att människor utsätts för joniserande strålning (radon)		X			X
Förändrade risker i samband med transport av farligt gods	X		I detta tidiga skede är det svårt att veta vilka verksamheter som kan komma att etablera sig i området. Utgångspunkten i programförslaget är dock att möjliggöra för icke störande verksamheter.		X



## Effekter på hushållning med mark, vatten och andra resurser

### Mark- och vattenanvändning

Kan planen medföra:	Påverkan		Kommentar	Betydande påverkan	
	Ja	Nej		Ja	Nej
Avsevärd förändring av mark eller vattenanvändning i området	X		Stora delar av området består idag av skogsmark, vissa delar av åkermark samt våtmark. En exploatering av området för att möjliggöra verksamheter kommer innebära en stor förändring av markanvändning.	X	
Påverkan på värdefulla vattenmiljöer	X		Inom området finns flertalet våtmarker. Exploatering och förändring i naturmiljöns sammansättning kan innebära påverkan på våtmarker genom att exempelvis avverkning av skog bidrar till öppnare ytor med mer direkt solljus och vind som påverkar våtmarkerna negativt.	X	

### Naturresurser

Kan planen medföra:	Påverkan		Kommentar	Betydande påverkan	
	Ja	Nej		Ja	Nej
Avsevärt uttömmande av någon ej förnyelsebar naturresurs		X			X

### Transporter och kommunikationer

Kan planen medföra	Påverkan		Kommentar	Betydande påverkan	
	Ja	Nej		Ja	Nej
Betydande förändring av fordonstrafik	X		Planens genomförande kommer innebära stora	X	



			ökningar av trafikmängden då området planeras som verksamhetsområde. Både en ökning av personbilar och tung motortrafik kan förväntas. En trafikutredning tas fram för planprogrammet för att få en översikt gällande påverkan på olika anslutningspunkter.		
Förutsättningar för ett hållbart resande (gång, cykel- och kollektivtrafik)	X		Det finns möjlighet att ansluta det regionala cykelstråket in i området, såväl som förutsättningar för kollektivtrafiken.		X
Påverkan på statliga vägar	X		Såväl E20 som väg 506 och 516 är statliga vägar och dessa vägar kommer att påverkas av en ökad trafikmängd om området exploateras som verksamhetsområde. Omfattningen på tillkommande trafik är beroende av hur mycket kvartersmark som planläggs och vilka företag som etablerar sig.		X
Påverkan på statliga järnvägar	X		Svelandsbanan ligger i nära anslutning till planprogramsområdet och det kan uppstå en påverkan på järnvägen.		X

## Rekreation och rörligt friluftsliv

Påverkan

Betydande påverkan

Kan planen medföra:	Påverkan		Kommentar	Betydande påverkan	
	Ja	Nej		Ja	Nej
Försämrade kvalitet eller kvantitet på någon rekreativ möjlighet	X		Området som planprogrammet omfattar är ett till stor del oexploaterat skogsområde som till viss del	X	





(strövområde, vandringsled, rekreationsanläggning etc)			används som rekreativmiljö för kommunens boende		
Förändring i skolornas närnatur		X	Inga skolor ligger i närhet av området.		X
Förändrad tillgänglighet till park och närnatur	X		Delar av området kommer omvandlas från naturmark till verksamhetsmark. Området		X

## Kulturminnesvård

Kan planen medföra:	Påverkan		Kommentar	Betydande påverkan	
	Ja	Nej		Ja	Nej
Negativ påverkan på område med fornlämningar	X		Området omfattas av fornlämningar, vissa områden med fornlämningar kan komma att ingå i mark för exploatering. Inom vardera detaljplan ska frågan utredas vidare tillsammans med Länsstyrelsen.	X	
Negativ påverka på kulturhistorisk värdefull miljö		X			X