

Årsredovisning 2016



Innehållsförteckning

Kommunstyrelsens ordförande har ordet.....	3
Förvaltningsberättelse	4
Kommunens organisation.....	4
Utveckling och framtid	6
Omvärldsanalys.....	6
Befolkningsutveckling.....	7
Näringsliv, arbets- och bostadsmarknad.....	8
Kommunens verksamheter.....	9
Viktiga händelser	12
Målavstämning	14
Kommunens kvalitet i korthet	15
MEDBORGARE/KUND	18
FÖRETRÄDARE FÖR KOMMUNEN	19
PROCESS OCH UTVECKLING.....	19
EKONOMI.....	20
Personalredovisning	24
Sjukfrånvaro obligatorisk redovisning.....	24
Ekonomisk redovisning.....	28
Genomförda åtgärder för att nå budget.....	33
Redovisningsprinciper	33
Driftredovisning.....	36
Investeringsredovisning	37
Exploateringsredovisning.....	38
Resultaträkning.....	40
Balansräkning.....	41
Kassaflödesanalys.....	42
Noter.....	43
Noter – Sammanställd redovisning	46
VA Verksamheten.....	48
VA Noter	49

Kommunstyrelsens ordförande har ordet

Ännu ett år har gått!

Ett år med massor av positiva händelser och inslag.

Först lite kring vår ekonomi...

Resultatet för 2016 är + 40,6 Mkr.

Glädjande är också att vår driftbudget fortsatt är stabil, då vi i driftredovisningen visar på ett budgetöverskott på hela 30,0 Mkr.

Stort tack till alla er som jobbar ute i våra verksamheter, inte minst för att ni alla förstått innebörden av en driftbudget i balans och dess effekter för att nå en långsiktig och över tid hållbar ekonomi i Nykvarns kommun. Utmaningarna är flera – men den kanske största utmaningen vi har är att vidmakthålla en god och över tid hållbar driftekonomi, då vi står inför flera och stora investeringar. Vårt fokus på leveransen till Nykvarnsborna, frodas och fortlever i vår vilja att leverera mesta möjliga kvalité och service för skattepengen.

Vi är fortsatt en tillväxtkommun i en särpräglad tillväxtregion och under 2016 ökade vår befolkning med 232 personer. En befolkningsökning på 2,3 %, där vi i Nykvarns kommun var 10 424 invånare vid årets slut.

Så – till lite positiva händelser under 2016...

- Vi hade både rikets näst bästa och tredje bästa grundskola under 2016
- Vi beslutade att bygga ett nytt vattentorn
- Byggnationen av Furuborgskolan tar fart
- Integrationsfrågan och bostäder var en fortsatt utmaning under 2016
- Upprustningen av lv509 slutfördes
- Trädgårdsvägen förstärks med ny VA, fiber och GC-väg
- Den nya vårdbyggnaden i centrum börjar byggas
- Vi är näst bäst i riket vad gäller antal nyregistrerade företag (VISMA)
- För andra året i rad så bygger vi tredje mest bostäder i riket
- Hemtjänsten är i topp i Socialstyrelsens brukarundersökning
- I Svenskt Näringslivs ranking hamnar vi på 29:e plats
- OK/Q8 började byggas vid trafikplats Nykvarn
- Två nya lekplatser invigs i Källparken och Gammelorp stora
- Nykvarns historia färdigställdes som trycksak
- VA och fiber byggdes ut till Sundsvik
- Carl Hagelin firades som ny Stanley Cup mästare

Nykvarn är fortsatt en expansiv tillväxtkommun på framkant – Stort tack till alla er som aktivt bidrar till Nykvarns kommuns positiva utveckling.

Bob Wällberg
Kommunstyrelsens ordförande



Förvaltningsberättelse

Inledning

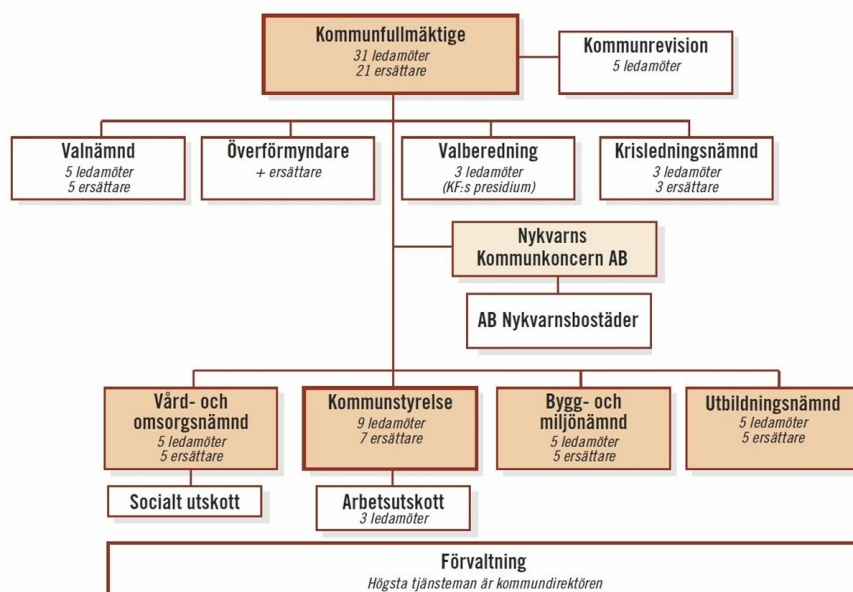
Årsredovisningen är kommunstyrelsens redovisning av årets verksamhet med den ekonomiska ställningen i kommunen och dess bolag. Syftet är att lämna en informativ redovisning till kommunfullmäktige, kommunens invånare och övriga intressenter. Förhoppningsvis bidrar årsredovisningen till ett ökat intresse för kommunens verksamhet och utveckling.

	2012	2013	2014	2015	2016
Antal invånare 31/12	9 442	9 523	9 815	10 192	10 424
Kommunal utdebitering	19,95	19,95	19,95	19,95	19,97
Skatteintäkter och generella statsbidrag, mkr	422	448	465	482	518
Avskrivningar, mkr	27,7	29,8	30,3	29,2	29,5
Årets resultat, mkr	26,8	26,4	65,6	29,4	40,6
Årets resultat enl balanskravet, mkr	8,9	15,8	17,3	3,7	27,8
Realisationsvinst, mkr	17,9	10,6	48,3	25,7	12,8
Nettoinvesteringar, mkr	-6,5	31,0	62,5	36,3	164,5
Verksamheternas budgetavvikelser, mkr	-11,6	-4,1	10,5	-3,0	17,2
Nettokostnadernas och finansnettots andel av skatteintäkter och statsbidrag	98%	96%	96%	97,2%	94,3%
Nettoläneskuld, mkr	150,4	146,4	130,1	179,6	279,6
Nettoläneskuld per invånare, tkr	15,9	15,4	13,3	17,6	26,8
Soliditet inkl pensionsåtagande	35%	35%	37%	38%	37%

Mer information om kommunens olika verksamheter finns på kommunens hemsida <http://www.nykvarn.se>

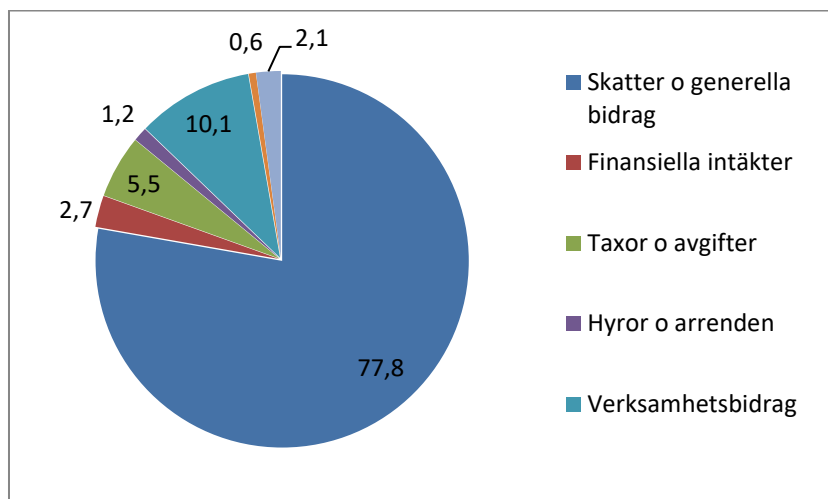
Kommunens organisation

Kommunens politiska organisation för mandatperioden 2015-2018 framgår av nedanstående organisationsschema.



Kommunens ekonomi

Kommunens största inkomstkälla är skatteintäkter och generella bidrag från staten. Hur kommunens intäkter fördelas framgår av nedanstående diagram:



Kommunen tar ut skatt på invånarnas inkomster. För varje intjänad hundralapp betalas 19,97 kronor i kommunalskatt. Hur hundra kronor används för kommunal service framgår översiktligt av nedanstående bild:

Hur använder kommunen 100 kronor i kommunalskatt?



Drygt 28 kr används för grundskola, förskoleklass och skolbarnsomsorg för ca 1 620 elever.

Knappt 9 kr används till gymnasieplatser för ca 400 elever.

I förskolan går ca 625 barn. Av 100 kr i kommunalskatt används ca 14 kr för förskoleverksamhet.

Ca 11 kr används för vård och omsorg till äldre i framförallt hemtjänst och Lugnets äldreboende.

Insatser till funktionshindrade i form av bl a boende och daglig verksamhet utgör ca 12 kr av 100 kronor i kommunalskatt.

Ca 8 kr satsas på kultur- och fritidsverksamhet och skötsel av gator, cykelvägar och parker.

Till insatser inom individ- och familjeomsorgen inklusive försörjningsstöd används ca 6 kr.

Resterande del av 100-lappen används till bl a räddningstjänst, miljö- och hälsoskyddsverksamhet, planering av bebyggelse, pensionskostnader och kommungemensamma kostnader.

Koncernstruktur

Nykvarns kommunkoncern består förutom av kommunen av det helägda dotterbolaget, Nykvarns Kommunkoncern AB som bildades i slutet av år 2010. I kommunkoncernen ingår också AB Nykvarnsbostäder.

Nykvarns Kommunkoncern AB

Ändamålet med bolagets verksamhet är att skapa en effektiv samordning mellan kommunen och dess bolag och bolagen sinsemellan.

Bolagets styrelse utgörs av kommunstyrelsens arbetsutskott. Bolagets verkställande direktör är kommundirektören.

AB Nykvarnsbostäder

AB Nykvarnsbostäder är ett allmännyttigt bostadsföretag som främst ska förvalta hyresrätter i Nykvarns kommun. Det övergripande målet är att främja bostadsförsörjningen i kommunen. Från andra kvartalet 2012 ansvarar bolaget för kommunens tekniska drift och drift av delar av kommunens fastigheter.

Övriga företag

Kommunen har minoritetsinflytande och/eller intresse i följande företag och organisationer:

- SYVAB (Sydvästra Stockholmregionens VA-verksaktiebolag)
- Södertörns Brandförsvarsförbund
- Svealandsbanan
- AB Vårlyjus
- Kommuninvest Ekonomisk Förening

Utveckling och framtid

Omvärldsanalys

Den svenska ekonomin fortsatte att utvecklas starkt under året med en ökning av BNP på 3,2 procent och förväntas enligt Sveriges kommuner och landstings (SKL) bedömning även vara stark kommande år (2,8%). Drivande för tillväxten är kraftigt ökande investeringar och en växande offentlig konsumtion främst orsakad fjolårets stora antal asylsökande. 2017 förväntas bli ett högkonjunkturår för svensk ekonomi medan det under åren därefter förväntas råda konjunkturrell balans. Det innebär i så fall en väsentligt långsammare utveckling av produktion och sysselsättning av vad som gällt under senare år. Åren 2018-2020 förväntas BNP-tillväxten understiga 2 procent, Detta kommer att leda till en väsentligt lägre utveckling av skatteunderlaget än vad som varit fallet. 2018-2020 beräknas skatteunderlaget öka med 0,5-1% i reala termer (efter avdrag för prisökningar) vilket skall klara demografiska krav som årligen ökar med 1,5%. Det kommer att bli svårt för den kommunala sektorn att få intäkter och kostnader att gå ihop.

Utvecklingen av skatteunderlaget de närmaste åren är av stor betydelse för Nykvarns ekonomiska utveckling. Enligt den senaste prognosen beräknas skatteunderlaget öka med 4,4% 2017 och 3,6 % 2018. För 2019-20 beräknas en årlig ökning med 3,5 resp 3,8 %. Den sänkta skatteunderlags-tillväxten beror delvis på att antalet arbetade timmar utvecklats svagare än tidigare prognoser samt på antagandet att

arbetsmarknaden når konjunkturrell balans på en lägre sysselsättningsnivå än vad som tidigare antagits.

För riket som helhet gör SKL bedömningen att flyktinginvandringen inte blir så omfattande som tidigare bedömts. Det innebär att arbetskraften och sysselsättningen ökar i något lägre takt än enligt tidigare bedömningar. Belastningen på enskilda kommuner beror på i vilken utsträckning staten ersätter dessa kostnader.

Befolkningsutveckling

Kommunen hade vid årsskiftet 10 424 invånare vilket var en ökning med 232 personer. Ökningen består av ett födelseöverskott med 50 personer, ett flyttningsnetto på 147 personer samt ett invandringsnetto på 34 personer.

Kommunens effektmål om en årlig befolkningsökning med 1,8 % har nåtts under 2016. I budgeten 2016 beräknas också kommunens skatteintäkter med utgångspunkt från ett antagande om antal invånare per den 1 november året före budgetåret. I budgeten 2016 beräknades kommunen ha 9 958 invånare den 1 november 2015. Utfallet den 1 november 2015 var 10 079 vilket är 121 personer fler än budgetantagandet vilket gjorde att kommunens faktiska skatteintäkter 2016 översteg de ursprungligen budgeterade.

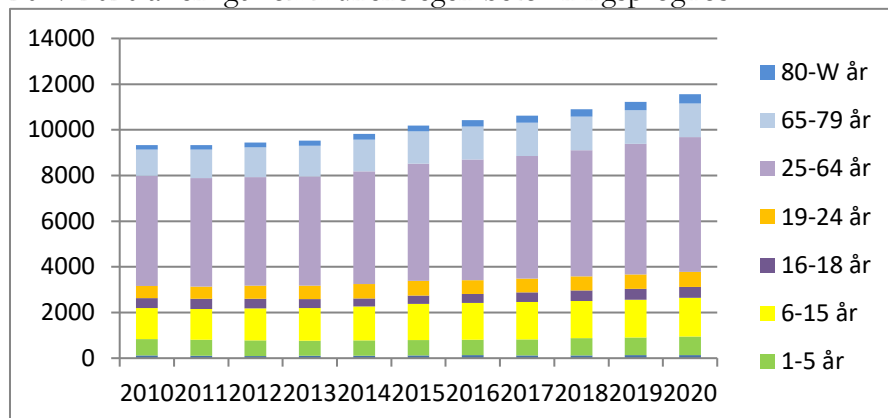
Den faktiska och planerade befolkningsutvecklingen framgår av tabellen där planeringen avser den kommande budgetperioden 2017-2019.

Utfall per 31 december respektive år enligt SCB's befolkningsstatistik. Uppgifterna för 2017-2019 är enligt kommunens egen befolkningsprognos.

Befolkning totalt och åldersklasser									
Ålder	Utfall 2012	Utfall 2013	Utfall 2014	Utfall 2015	Utfall 2016	Plan 2017	Plan 2018	Plan 2019	Plan 2020
0	86	107	102	115	128	122	127	134	140
1-5	688	651	671	684	675	700	747	770	808
6-15	1 405	1 439	1 487	1 577	1 618	1 638	1 626	1 656	1 688
16-18	427	392	356	359	393	422	464	472	480
19-24	569	591	631	653	600	607	609	640	657
25-64	4 759	4 782	4 939	5 131	5 292	5 368	5 536	5 714	5 904
65-79	1 303	1 335	1 376	1 409	1 441	1 462	1 472	1 475	1 480
80-W	205	226	253	264	277	295	321	366	401
Summa	9 442	9 523	9 815	10 192	10 424	10 614	10 902	11 227	11 558

Befolkning åldersgrupper

Utfall per 31 december respektive år enligt SCB's befolkningsstatistik. Uppgifterna för 2017-2020 är enligt kommunens egen befolkningsprognos.



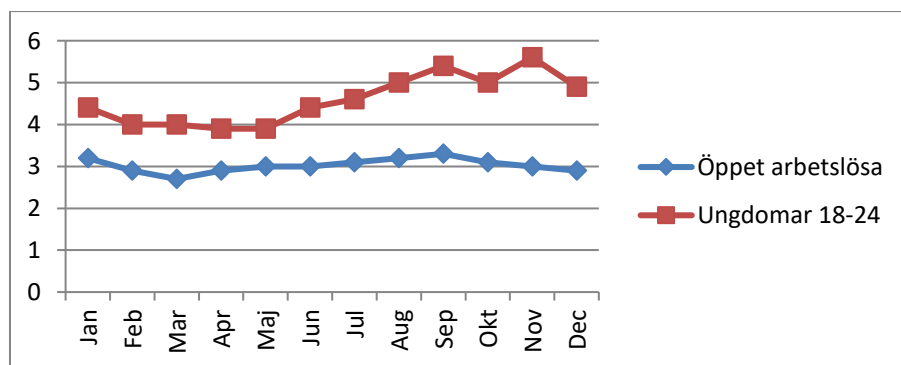
Näringsliv, arbets- och bostadsmarknad

Kommunen driver sedan flera år tillbaka ett stort antal betydelsefulla utvecklingsprojekt där utvecklingen av logistikområdet Stockholm Syd/Mörby är det största. Den nya översiktsplanen utgör en hörnsten i det fortsatta utvecklingsarbetet i kommunen. Centrumprojektet har gått in i en ny fas, byggnation, där omläggningen av VA-ledningar är färdigställda och den första byggnaden den s.k "Vårdbyggnaden" är påbörjad och kommer att färdigställas under första halvåret 2017. I detta projekt har kommunen också ansvaret för utvecklingen av allmän platsmark i centrum. Flera bostadsprojekt är under uppförande medan andra projekt, Idrottsplatsen, Älgbostad och Holländaren 29 kommer att planläggas under kommande år.

I budgetens planeringsförutsättningar gjordes en försiktig bedömning av befolkningsökningen för året om 173 personer eller ca 1,9%. Kommunens attraktivitet har varit fortsatt god och den faktiska befolkningsökningen blev 232 personer eller 2,3 %

Arbetslöshet %

Öppen arbetslöshet (AMS). Procentuell andel av den registrerade arbetskraften, 16-64 år, som är öppet arbetslösa eller sökande i program med aktivitetsstöd samt särredovisning av ungdomar 18-24 år. Baseras på registerdata från arbetsförmedlingen.



Kommunens verksamheter

Ansvaret för kommunens verksamheter är uppdelat mellan fyra verksamhetsnämnder. Nämndernas måluppfyllelse finns beskriven i respektive nämnds verksamhetsberättelse som finns som bilagor till årsredovisningen. Det ekonomiska utfallet framgår av nedanstående tabell. Respektive nämnd har behandlat och beslutat om sin verksamhetsberättelse.

Driftredovisningen visar en positiv utveckling av nämndernas och enheternas följsamhet mot tilldelad ram eller ersättning. I driftredovisningen framgår utfallet för nämnderna och kommunens resultatenheter.

Budget/Utfall

För Kommunstyrelsen och Bygg- och miljönämnden redovisas de största avvikelserna mot tilldelad budgetram. Båda redovisar ett överskott mot budget på drygt 12%. För kommunstyrelsens del består det huvudsakligen av outnyttjad reserv för oförutsedda händelser, lägre pensionskostnad än budgeterat, vakanta tjänster samt kostnadsersättning som erhållits för skador i samband med tågurspårning. Bygg- och miljönämndens överskott är främst orsakat av vakanta tjänster samt ersättningar för miljötillsyn. Utbildningsnämndens överskott (1,3%) är främst orsakat av svårigheten att rekrytera och besätta vakanta lärartjänster. Övriga verksamheter och politiska organ har bedrivits sin verksamhet inom tilldelad ram. Detaljer om respektive nämnds verksamhet och ekonomiska utfall framgår av nämndernas verksamhetsberättelser som är bilagor till årsredovisningen.

DRIFTREDOVISNING 2016	Aktuell budget 2016			Utfall per 2016-12-31			Budget avvikelse
	Intäkter 2016	Kostn 2016	Netto budget	Intäkter 2016	Kostn 2016	Netto kostnad	
Nämnd - enhet							
Kommunfullmäktige	0	1913	1913	-3	1911	1908	5
Revision	0	623	623	0	591	591	32
Överförmyndare	-450	1055	605	-1711	2 316	605	0
Valnämnd	0	51	51	0	3	3	48
Kommunstyrelse	-81368	181506	100 139	-83 081	170 820	87 739	12 400
Bygg- och miljönämnd	-3 131	13 306	10 175	-2 874	11827	8 953	1222
Utbildningsnämnd	-262 026	526 053	264 027	-266 447	526 975	260 528	3 499
Vård och omsorgsnämnd	-127 479	276 779	149 299	-133 583	282 849	149 266	33
SUMMA VERKSAMHETEN	-474 454	1 001 285	526 832	-487 699	997 293	509 594	17 238

Kommunfullmäktige och övriga nämnder

Kommunfullmäktige

Under kommunfullmäktiges ansvarsområde redovisas:

- Kommunfullmäktiges sammanträden
- Beredningsgrupper
- Kommunalt partistöd
- Borgerliga förrättningar

Kommunfullmäktige har under året bl a genomfört granskning av partistödet för första gången mot bakgrund av ny lagstiftning. Arvodesberedningen har utarbetat förslag till uppdragsbeskrivningar för månadsarvoderade (beslut väntas våren 2017). Ny Hedersmedborgare (Bertil Israelsson) utsågs vid fullmäktigemötet den 3 april. Fullmäktige fick vid aprilmötet den 28 april information från SBA (Stockholm

Business Alliance) om SCB mätningar av NKI (Nöjd Kund Index). SPG (Scandinavian Property Group) informerade fullmäktige den 26 maj om utbyggnaden av Nya Centrum. Årligt kommunfullmäktigemöte utanför centralorten genomfördes i Taxinge den 22 juni. Medborgarskapsceremoni genomfördes på Nationaldagen den 6 juni. SKL genomförde utbildning i jäv och korruption för fullmäktige den 27 oktober.

Valnämnden

Under valnämndens ansvarsområde redovisas:

- Valnämnden
- Allmänna val och val till Europaparlamentet

Valnämnden har inte haft någon egentlig verksamhet under året.

Revisionen

Under revisionens ansvarsområde redovisas:

- De förtroendevalda revisorerna
- Revisorernas sakkunniga biträde

Revisionens insatser utgår från en årlig revisionsplan. Förutom granskning av kommunens delårsrapport och årsredovisning genomförs årligen någon fördjupad granskning. Då revisionen skall granska all verksamhet årligen genomförs också genomgångar med representanter för alla nämnder och kommunstyrelsen.

Överförmyndaren

Under överförmyndarens ansvarsområde redovisas:

- Överförmyndare

I början av 2016 anvisades fortfarande ett stort antal ensamkommande barn till kommunen. Med anledning av detta beslutades att anställa en handläggare med primär uppgift att ansvara för ärenden rörande god man för ensamkommande, men också med möjlighet att handlägga andra ärenden för minskad sårbarhet i överförmyndarverksamheten. I maj anställdes en sådan handläggare på 75 procent.

Kommunens verksamheter

Tabellen sammanfattar 2016 års drift i verksamhetsblock med budget, utfall samt budgetavvikelse.

DRIFTREDOVISNING 2016	Detaljbudget 2016			Utfall per 2016-12-31			Budget avvikelse
	Intäkter 2016	Kostn 2016	Netto budget	Intäkter 2016	Kostn 2016	Netto utfall	
PER VERKSAMHETSBLOCK							
Politisk verksamhet	-104	11 110	11 006	-107	7 201	7 093	3 913
Infrastruktur, skydd m m	-5 710	42 806	37 096	-3 232	45 678	42 446	-5 350
Fritid och kultur	-9 944	29 010	19 066	-9 891	29 100	19 209	-143
Pedagogisk verksamhet	-275 647	533 476	257 828	-280 067	534 530	254 463	3 365
Vård och omsorg	-100 085	243 194	143 110	-103 372	249 050	145 678	-2 568
Särskilt riktade insatser	-42 208	46 469	4 260	-46 272	46 166	-106	4 366
Affärsverksamhet	-19 397	20 798	1 402	-22 901	14 307	-8 594	9 996
Gemensamma lokaler och verksamhet	-22 220	75 285	53 065	-22 756	72 160	49 404	3 660
TOTALT	-475 315	1 002 147	526 832	-488 596	998 190	509 594	17 238

Verksamhet i annan juridisk person - Sammanställd redovisning

Kommunkoncernen omsatte under 2016 ca 650,4 mkr och hade en balansomslutning på ca 1 616 mkr. Kommunen utgör den största delen av koncernen vilket innebär att kommunens resultat har en stor inverkan på det sammanlagda resultatet. Årets resultat är ca 46 mkr. Realisationsvinster har påverkat resultatet med ca 12,8 mkr. Soliditeten i koncernen är något förbättrad jämfört med 2015 då den ökat från 48 till 49 procent.

Nykarvans Kommunkoncern AB

Nykarvans Kommunkoncern AB bildades i slutet av 2010 med syfte att vara moderbolag för nuvarande bolag och eventuella framtida bolag där kommunen har majoritetsinflytande. Bolagets resultat år 2016 är -108 tkr.

AB Nykarvansbostäder

AB Nykarvansbostäder bildades i slutet av 1999 i samband med kommunens tillkomst. Verksamheten inleddes i början av år 2000. Bolaget ägs till 100 % av Nykarvans Kommunkoncern AB och har till uppgift att främja bostadsförsörjningen inom kommunen genom att utveckla och förädla såväl nya som befintliga bostäder och bostadsområden.

AB Nykarvansbostäder redovisar ett resultat i sitt bokslut på 6,2 mkr. Bolagets soliditet är 17,4 %.

Södertörns Brandförsvarsförbund

Södertörns Brandförsvarsförbund är ett kommunalförbund som ansvarar för räddningstjänsten i Botkyrka, Ekerö, Haninge, Huddinge, Nacka, Nykvarn, Nynäshamn, Salem, Södertälje och Tyresö kommuner. Verksamheten finansieras genom en årlig avgift till förbundet. Kostnadsfördelningen baseras på folkmängden i respektive kommun och Nykarvans andel är för närvarande drygt 2 %. I förbundsområdet finns ca 560 000 invånare. Inom medlemskommunerna finns åtta räddningsstyrkor dygnet runt, tre deltidsstyrkor, åtta räddningsvårn och en regional räddningscentral. På dagtid vardagar finns dessutom fem mindre räddningsstyrkor och under övrig tid extrapersonal i beredskap.

Förbundets räddningscentral, Räddningscentralen i Stockholms län, drivs sedan 2009 tillsammans med Brandkåren Attunda.

Kommunen betalade 2016 ca 5,3 mkr i bidrag till driften av brandförsvarsförbundet.

Övriga företag

Här lämnas en kort beskrivning av de övriga företag eller motsvarande som bedrivs av annan juridisk person än kommunen oavsett om kommunen har ett reellt inflyttande eller inte. Dessa företag ingår inte i den sammanställda redovisningen.

SYVAB är en förkortning av Sydvästra Stockholmsregionens VA-verksaktiebolag. Kommunerna Botkyrka, Huddinge, Nykvarn, Salem, Stockholm och Södertälje äger gemensamt Himmerfjärdsverket och tillhörande tunnel- och ledningssystem. Bolagets samtliga kostnader täcks av kunderna, vilket innebär att resultatet alltid är noll. Kostnadsfördelningen baseras på folkmängden i respektive kommun vilket innebär att Nykarvans kommun står för knappt 3 % av bolagets kostnader. Nykarvans kommun har ett borgensansvar i bolaget motsvarande kommunens andel av upptagna lån. Diskussioner förs inom SYVAB på vilket sätt Stockholm Vatten AB kan minska sin

leverans av avloppsvatten samt hur detta kommer att påverka Himmerfjärdsverket. Bolaget står inför att behöva investera 1-1,5 miljarder kronor i Himmerfjärdsverket för att klara nya krav på rening av avloppsvattnet. Med anledning av detta finansieringsbehov kommer kommunens borgensåtagande att utökas i omgångar.

I Svealandsbanan har kommunen genom andelar i Mälardalstrafik AB ett minoritetsintresse.

AB Vårlyd bedriver institutioner för vård av ungdomar. Bolaget bildades gemensamt av ett antal kommuner när landstinget inte längre skulle ansvara för verksamheten. Nykvarns kommun har ett minoritetsintresse på 0,5 % av aktierna i bolaget.

Kommuninvest Ekonomisk Förening har som syfte att uppnå långsiktigt goda villkor för medlemskommunernas finansiering. Kommuninvest står även till medlemmarnas förfogande för obunden rådgivning samt andra tjänster inom det finansiella området. Kommuninvests tjänster får utnyttjas av medlemmarna och av medlemmarna ägda företag. Kommunen har varit medlem sedan 2007.

Viktiga händelser

Utbildningsnämnden

- Meritvärdena för eleverna som gick ut årskurs 9 vårterminen 2016 har ökat något jämfört med året innan.
- Enligt SKL:s årliga ranking av bästa skolkommun, så är Nykvarns kommun på en andra (2) plats i landet, våren 2016. Fr.o.m. innevarande läsår görs rankingen redan under hösten. Det betyder att 2016 gjorde SKL två rankingar. I den senaste, hösten 2016, är Nykvarns kommun på en tredje (3) plats i landet. I Stockholms län är Nykvarn bästa skolkommun i båda mätningarna 2016.
- Utbildningsavdelningen har utökats med två funktioner. Det har rekryterats en SYV (studie- och yrkesvägledare) till kommunen. Dennes arbetsuppgifter blir bl a att ansvara för det kommunala aktivitetsansvaret (KAA). Vidare har utbildningsavdelningen nu en verksamhetsstrateg i organisationen. Dennes uppgifter är bl a att utreda ärenden och bistå i frågor gällande avdelningens verksamhets- och kvalitetsarbete.
- I början av året fick vi del av kommunens bostadsförsörjningsplan. Planen har på många sätt påverkat utbildningsavdelningens arbete och kommer troligen att göra så under en tid framöver. Bostadsbyggandet behöver matchas med byggande av kommunal service, förskolor och skolor men också planer kring hur vi ska klara att rekrytera för ökade volymer.

Vård- och omsorgsnämnden

- Under 2016 har volymerna åter ökat inom nämndens hela verksamhetsområde. Individ- och familjeomsorg har ökat som kommer beskrivas nedan, inom såväl barn- och ungdomsaktualiseringar som inom missbruksaktualiseringar. Äldreomsorgen har ökat med insatser inom hemtjänsten med ett stort antal timmar och Lugnets äldreboende är fullbelagt större delen av året och myndighetskontoret har behövt köpa externa platser i en mycket större omfattning än tidigare år. Integrationsenheten skapades under 2016 som en följd av det stora inflödet av flyktingar under 2015. 2016 har inte antalet ensamkommande barn och ungdomar varit lika stort som föregående år men

däremot har antalet övriga flyktingar ökat jämfört med föregående år.

- Individ- och familjeomsorgen har haft stora problem med rekrytering pga den socionombrist som har varit i hela landet. Även rekryteringen av behandlare till öppenvården har varit problematisk och blev klart först i december månad. Därutöver har antalet ärenden på enheten ökat både inom barn – och ungdomssidan samt missbrukssidan. Enheten har konverterat en tjänst till socialsekreterartjänst i syfte att kompetens- och kvalitetshöja enheten kring frågor som rör kvinnofrid, våld i nära relationer samt brottsofferstöd.
- En ny enhet har skapats, Integrationsenheten, som ansvarar för mottagande av flyktingar och en del av socialtjänsten som utreder och ansvarar för de ensamkommande barn som anvisas till kommunen.

Kommunstyrelsen

Kansliavdelningen

- En säkerhetschef har rekryterats och denne började den 2 maj.

Personalavdelningen

- Personalchef och personalstrateg har slutat under året varför en ersättningsrekrytering har gjorts för båda dessa medarbetare..

Kundcenter

- Skriften "Nykarvans historia", som har tagits fram i samarbete med Turinge-Taxinge hembygdsförening, lanserades på kommunfullmäktige den 11 februari.
- Kultur och fritid har varit delaktig vid samverkansmöten om Hökmossbadet/Älgbostad
- Samverkansmöte mellan kultur- och fritidsföreningar har genomförts vid två tillfällen
- Biblioteket har vid ett tillfälle under våren bjudit in medborgare till digital handledning

Näringsliv

- Årets placering i Svenskt Näringslivs mätning uppnått. Nu med placering 29 i Sverige och med en klättring på 42 placeringar jämfört med år 2015.
- Större nyetableringar under året är bl.a. företaget Aditro som i ett första skede kommer att anställa ca 100 personer, men också mindre företag ökar i antal.
- Nyföretagare erbjuds kostnadsfri utbildning på Nyföretagarcentrum. Totalt har 6 nya företag startats i Nykarvans kommun som gått vägen via Nyföretagarcentrum.

Övrigt om näringslivet 2016.

- Servicemätningen NKI genomförd – En undersökning av kommunernas myndighetsutövning i Stockholmsregionen
- Fortsatt utveckling av området Stockholm Syd/Mörby med nyetableringar

Sambällsbyggnadsavdelningen

- Omvärldsanalys tillsammans med KSAU gällande insamlingsystem för fastighetsnära hämtning av förpackningar och tidningar.

- Upphandling av avfallshandlingens olika delar; sophämtning, flerfackssortering, behandling av matavfall, förbränning, slamsugning, flerfacksskär, debiterings- och kundtjänstsystem.
- Avtal med Telge Återvinning om nyttjande av återvinningscentralerna Moraberg och Tveta 2017.

Fastighetskontoret

- Furuborgskolan etapp 1 är i slutskedet av byggandet
Nytt hem för ensamkommande barn på Maskinförarvägen stod klart i september.

Målavstämning

Kriterier för mätarställning	God ekonomisk hushållning	Verksamhetsmål	Ekonomimål	Investeringsmål
BRA	Enheten/ verksamheten redovisar ett ekonomiskt utfall enl budget samtidig som man uppfyller fastställda mål.	Enheten/ verksamheten uppfyller fastställt mål.	Enheten/ verksamheten uppfyller fastställt mål.	Investeringen följer tidplan och budget.
OK	Enheten/ verksamheten redovisar ett ekonomiskt utfall enl budget eller en negativ avvikelse på max 2% samtidigt som man uppfyller målen till 90% eller mer.	Enheten/ verksamheten uppfyller fastställt mål inom 90-99%.	Enheten/ verksamheten redovisar en ekonomisk avvikelse på max 2%.	Investeringen följer budget men är försenad jämfört med tidplan av orsaker som kommunen inte kan påverka.
VARNING	Enheten/ verksamheten redovisar ett ekonomiskt utfall enl budget eller en negativ avvikelse på mer än 2% samtidigt som man uppfyller målen till mindre än 90%.	Enheten/ verksamheten uppfyller fastställt mål till mindre än 89%.	Enheten/ verksamheten redovisar en ekonomisk avvikelse på mer än 2%.	Investeringen avviker negativt från budget med 5-10% eller Investeringen är inte påbörjad av orsaker som kommunen själv kan påverka.
Ingen status		Målet är inte relevant för enheten/ verksamheten.		

Sammanställning av måluppfyllelse:

Här ingår samtliga nämnders effektmål. Målavstämningen visar att mål med betyget bra utgör 47 % av målen vilket är i linje med föregående års resultat.

SAMTLIGA NÄMNDER/ EFFEKTMÅL	BRA	OK	VARNING	INGEN STATUS	SUMMA MÅL
Kommunfullmäktige	1	0	0	0	1
Kommunstyrelsen	6	4	7	5	22
Utbildningsnämnden	3	2	1	0	6
Vård- och omsorgsnämnden	7	2	1	5	15
Bygg- och miljönämnden	9	2	0	4	15
Valnämnden	1	0	0	0	1
Revision	1	0	0	0	1
Överförmyndare	1	0	0	0	1
Totalt	29	10	9	14	62
Måluppfyllelse	47%	16%	14%	23%	100%

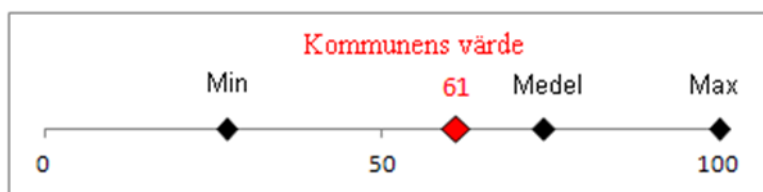
God ekonomisk hushållning

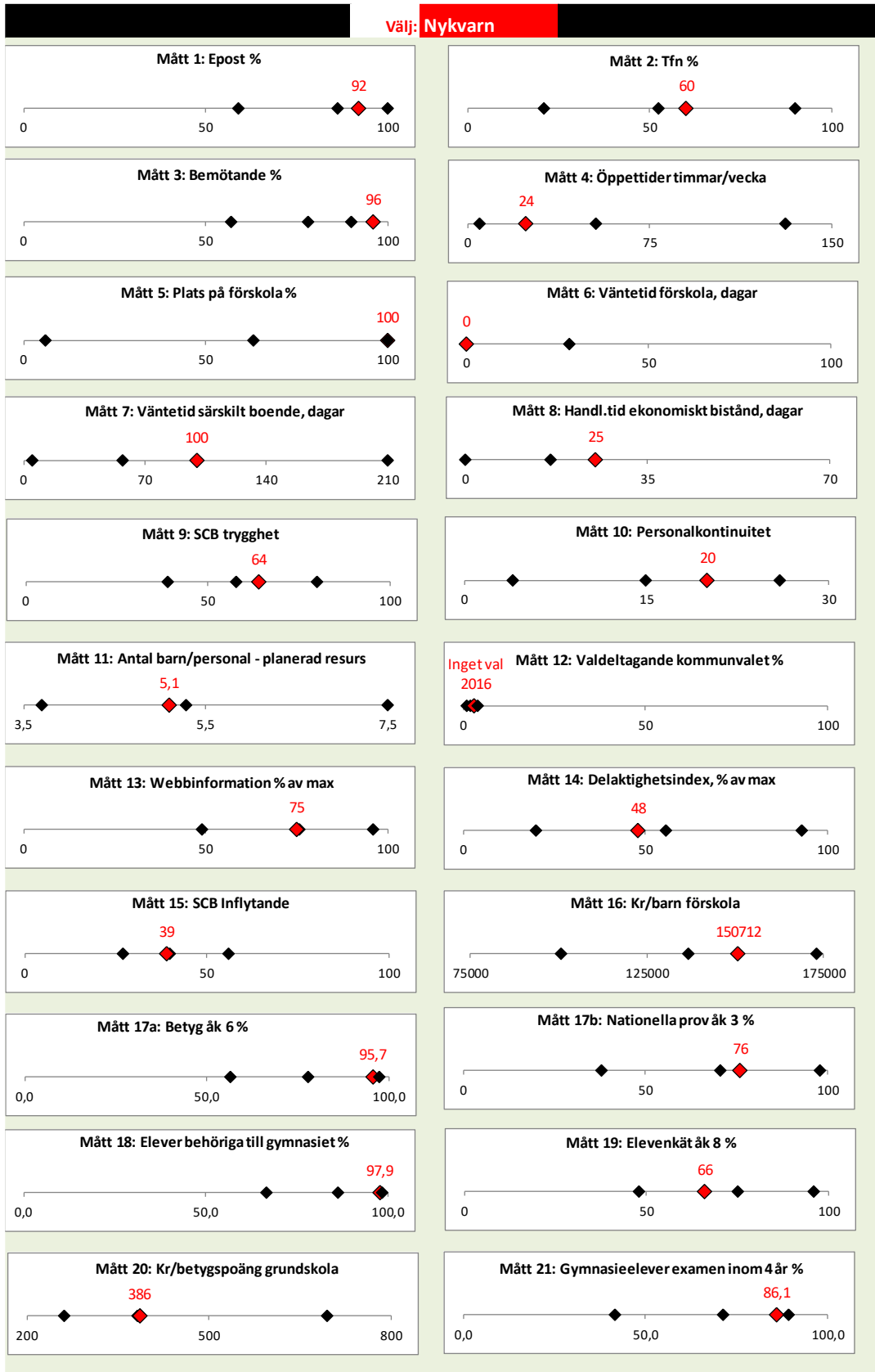
Det ekonomiska utfallet är gott. Helårsresultatet vad gäller budgetföljsamhet visar för tredje året i rad på ett överskott mot budget och samtliga nämnder har klarat sin verksamhet inom tilldelad ram eller ersättning. Resultatet i resultaträkningen överstiger 2% av skatter och bidrag, nettokostnadernas andel av skatter och bidrag understiger 98% och skattefinansieringsgraden av investeringar når det av kommunfullmäktige justerade målet om 41%. Kommunfullmäktiges finansiella mål för en god ekonomisk hushållning är därmed uppnådda.

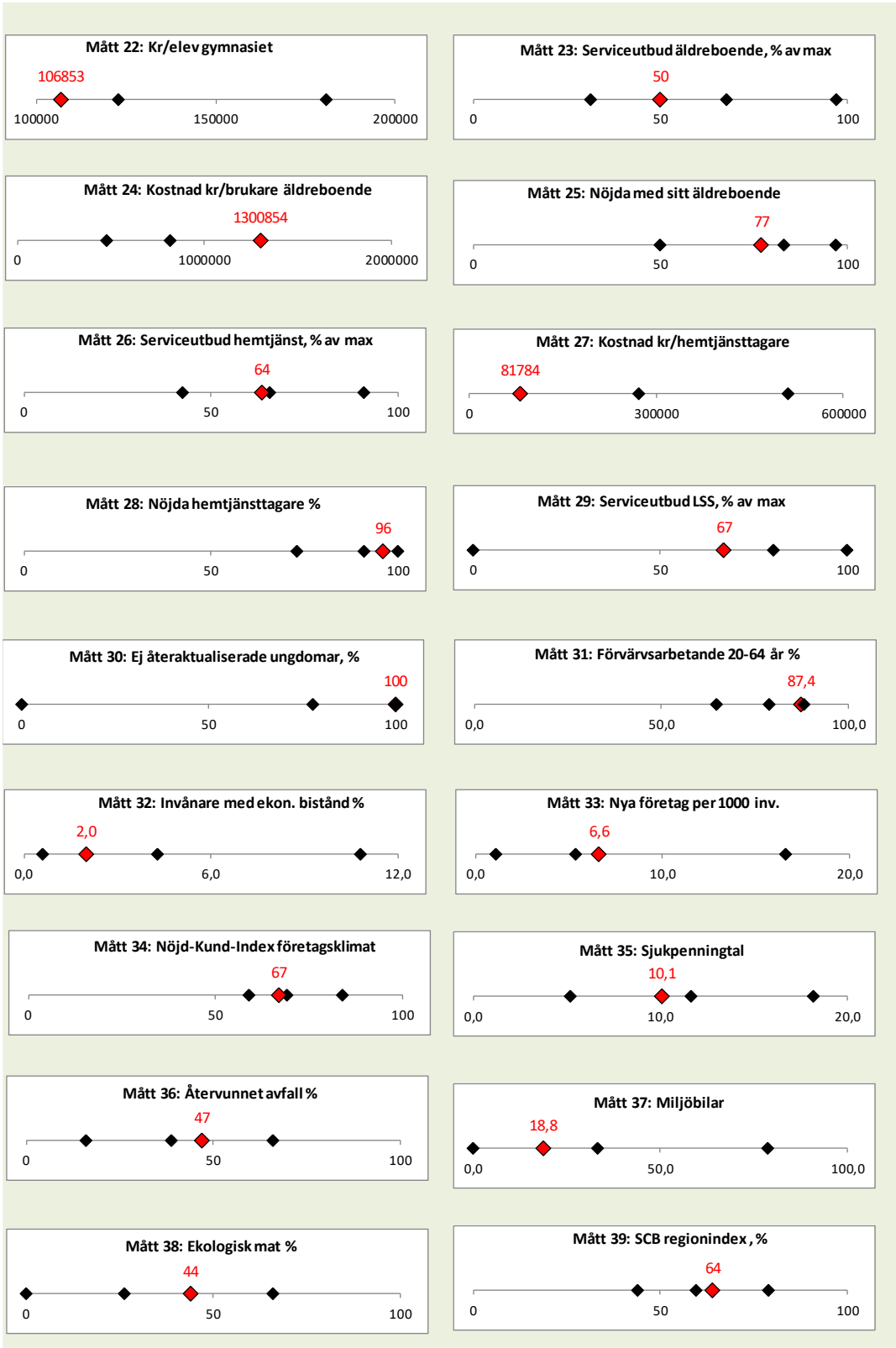
Kommunens kvalitet i korthet

Kommunen deltar i Sveriges Kommuner och Landstings projekt om kvalitetsredovisning. Syftet är att ta fram ett antal indikatorer för kommunens kvalitet där jämförelse kan göras över tiden och med andra kommuner i projektet. Projektet syftar också till att ta fram goda exempel. Nyckvarn har varit med i fem år. 2016 års mätning presenteras i början av januari 2017. Flera av kommunens effektmål har sin utgångspunkt i projektets jämförelser.

Exempeldiagram: Så här avläser du diagrapunkterna







MEDBORGARE/KUND

◆ Delvis uppnått

Nykvarns attraktivitet som boendeort ska öka

● Uppnått

Mått	Utfall 2015	Utfall 2016	Mål
● Nöjd regionindex	66 %	64 %	60 %
<p>Analys Mättes i SCB's medborgarundersökning under hösten 2016</p> <p>Analys: Det sammanfattande indexet Nöjd Region Index (NRI) anger hur medborgarna bedömer Nykvarn som en plats att bo och leva i. Resultatet är högre än det genomsnittliga resultatet för övriga kommuner. Värdet vid höstens undersökning blev 64 vilket är lägre än föregående år (66).</p> <p>Åtgärd: För Nykvarns del är det främst åtgärder inom områdena <i>Fritidsmöjligheter</i> och <i>Bostäder</i> som kan höja helhetsbetyget.</p>			

Kommuninvånarnas nöjdhet med de kommunala verksamheterna ska öka

◆ Delvis uppnått

Mått	Utfall 2015	Utfall 2016	Mål
◆ Nöjd medborgarindex	59 %	59 %	
<p>Analys Mättes i SCB's medborgarundersökning under hösten 2016</p> <p>Analys: Jämfört med övriga kommuner som deltog i undersökningen är Nykvarns resultat högre än genomsnittet. Lägst värde får områdena <i>Gymnasieskolan</i> och <i>Stöd till utsatta personer</i>. Högst värde får <i>Vatten och avlopp</i>, <i>Förskola</i> samt <i>Räddningstjänsten</i>.</p> <p>Åtgärd: För Nykvarns del är det främst förbättringar av indexen för verksamheterna <i>Miljöarbete</i>, <i>Stöd för utsatta personer</i>, <i>Gång- och cykelvägar</i>, <i>Idrotts- och motionsanläggningar</i> samt <i>Renhållning och sophämtning</i> som kan höja helhetsbetyget Nöjd-Medborgar-Index (NMI)</p>			

Kommuninvånarnas delaktighet över kommunens utveckling ska öka

■ Ej uppnått

Mått	Utfall 2015	Utfall 2016	Mål
■ Nöjd inflytandeindex	45 %	39 %	
<p>Analys Mättes i SCB's medborgarundersökning under hösten 2016</p> <p>Analys: Den sammanfattande betygsindexet anger hur medborgarna bedömer möjligheterna till inflytande. Nöjd inflytande index (NII) innefattar frågeområdena: Information, Kontakt, Förtroende och Påverkan. Jämfört med genomsnittresultatet i undersökningen är resultatet högre för <i>Kontakt</i> och <i>Information</i> medan det är lägre inom områdena <i>Påverkan</i> och <i>Förtroende</i>.</p> <p>Åtgärd: För Nykvarns del är det främst förbättringar av betygsindexen för frågeområdena <i>Förtroende</i> och <i>Påverkan</i> som kan höja helhetsbetyget.</p>			

FÖRETRÄDARE FÖR KOMMUNEN

Analys

Medarbetarundersökning görs vartannat år. De data som redovisas för respektive mål avser läget vid den medarbetarundersökning som gjordes under hösten 2015.

Andelen medarbetare som kompetensutvecklas i sin roll ökar

 Uppnått

Analys

Antalet medarbetare som har en individuell utvecklingsplan hade ökat under 2015 jämfört med mätningen innan, från 80 till 81%.

Medarbetarnas betyg på ledarskap, utbildning, hälsa och trivsel på arbetsplatsen ökar

 Uppnått


Analys


Medarbetarnas betyg på ledarskap, utbildning, hälsa och trivsel visade vid mätningen en ökning. Samtliga områden fick högre värden än de fått vid tidigare års mätning.

PROCESS OCH UTVECKLING

 Saknas

Kommunen ska höra till de 30 mest kostnadseffektiva kommunerna i Sverige

 Ej uppnått

Mått	Utfall 2015	Utfall 2016	Mål
 Nettokostnaderna per invånare för verksamhetsområdena: -politisk verksamhet, -infrastruktur, skydd mm, -fritid, -kultur ska vara bland de 30 bästa kommunerna i Sverige			
Analys Uppgifterna i databasen "Kolada" baseras på räkenskapsammandraget och är därmed tagna ur 2015 års bokslut. Nykvärns ranking för kostnad per invånare för rubricerade verksamheter är (Föregående års värde inom parentes): Politisk verksamhet 53 (90), Infrastruktur och skydd 209 (135), Fritid 18 (23) och Kultur 216 (216). Endast verksamheten "Fritid" har alltså en nettokostnad/invånare som motsvarar målet.			

Nykvärns kommun rankas bland de 30 bästa kommunerna i Sverige

 Uppnått

Bakgrund:

I de undersökningar som görs där man mäter resultatet från vård- och omsorg ligger Nykvärns kommun på topp i flera områden gällande äldreomsorgen.

Mått	Utfall 2015	Utfall 2016	Mål
● Business Alliance näringslivsranking		29	30

EKONOMI

● Uppnått

Årets resultat ska uppgå till minst 2 % av skatter och statsbidrag

● Uppnått

Analys

Årets ursprungliga budgeterade resultat är 10,2 mkr vilket motsvarar målet 2 % av skatteintäkter och generella statsbidrag exklusive realisationsvinster. Vid årets slut redovisas nu ett resultat efter balanskravsjusteringar om 27,8 mkr, vilket motsvarar ca 5,4 % av skatteintäkter och generella statsbidrag. Målet (2%) är därmed uppnått för 2016.

Kommunens resultat enligt resultaträkningen är den 31 december +40,6 mkr varav 12,8 mkr är realisationsvinster, främst beroende på tomtförsäljningar i Brokvarnområdet och Mörby.

Balanskravsutredning

Balanskravet innebär att kommunens intäkter ska vara större än kostnaderna under ett verksamhetsår, således att resultatet ska vara positivt. För att bedöma om kommunen lever upp till det lagreglerade kravet görs en balanskravsutredning. I den räknas bl a realisationsvinster bort.

Resultatet enligt balanskravet per 2016-12-31 är 27,8 mkr. Det är utifrån den resultatnivå som kommunens mål är satt.

Kommunen har fastställt riktlinjer för god ekonomisk hushållning och resultatutjämningsreserv. Detta innebär att en resultatnivå - årets balanskravsresultat redovisas. Enligt beslut i kommunfullmäktige skall maximalt ett belopp motsvarande 6 % av skatter och bidrag avsättas. En ytterligare förutsättning för avsättning är att kommunens resultat överstiger 2 % av skatter och bidrag. Årets resultat överstiger 2% och ny nivå för avsättning är maximalt 31 054 tkr. Avsättning för 2016 föreslås därför med 3 151 tkr vilket ger en resultatutjämningsreserv om totalt 31 054 tkr.

Balanskravsutredning (tkr)	2012	2013	2014	2015	2016
Årets resultat	26 802	26 419	65 585	29 378	40 640
samtliga realisationsvinster	-17880	-10 655	-48 314	-25 699	-12 804
vissa realisationsvinster enl. undantagsmöjlighet	0	0	0	0	0
vissa realisationsförluster enl. undantagsmöjlighet	0	0	0	0	0
orealiserade förluster i värdepapper	0	0	0	0	0
återföring av orealiserade förluster i värdepapper	0	0	0	0	0
Årets resultat efter balanskravsjusteringar	8 922	15 764	17 271	3 680	27 836
medel till resultatutjämningsreserv		-11 277	-6 086	0	-3 151
Årets balanskravsresultat	8 922	4 487	11 185	3 680	24 685
Resultatutjämningsreserv	10540	21 817	27 903	27 903	31 054

Mått	Utfall 2015	Utfall 2016	Mål
● Årets resultat i förhållande till skatter och bidrag	0,8	5,4	2
Analys: Målet är nått			

Nettokostnadernas andel av skatter och generella statsbidrag inklusive finansnettot ska vara högst 98 %

● Uppnått

Analys

För 2016 budgeterades nettokostnadernas andel av skatter och generella statsbidrag inklusive finansnettot till 98 %. Detta är i enlighet med kommunfullmäktiges strategiska mål.

Utfallet under 2016 ger ett nyckeltal som är 94,3%. Målet är alltså uppnått för år 2016.

Driftredovisning

Driftredovisningen visar budgetutfallet för de kommunala politiska organen där utfallet jämförs med de av kommunfullmäktige fastställda ramarna.

För 2016 redovisas ett budgetöverskott för nämnderna med 17,2 mkr.

Nämndernas kommentarer till deras resultat framgår av respektive nämnds verksamhetsberättelse.

Vård- och omsorgsnämnden redovisar ett utfall för årets verksamhet som ger ett överskott mot tilldelad ram med 33 tkr medan utbildningsnämnden redovisar ett överskott om 3,5 mkr

Bygg- och miljönämnden lämnar ett överskott om 1,2 mkr. Överskottet kan främst hänföras till avgifter för miljötillsyn utöver budget samt vakanser.

Kommunstyrelsens verksamheter har ett överskott på 12,5 mkr. Till detta överskott bidrar vakanser, utnyttjade reserver och lägre pensionskostnader än budget.

För övriga politiska organ hänvisas till siffersammanställningarna i verksamhetsberättelsen.

Skatteintäkter och generella statsbidrag

I bokslutet redovisas ett utfall som är något sämre än vad som budgeterats. Främst beror det på ett sämre utfall för skatteintäkter för 2016 vilka slutavräknas och därmed kostnadsförs i år.

Finansiella intäkter och kostnader

De finansiella intäkterna och kostnaderna ger ett budgetöverskott om 6,5 mkr. Orsaken är framförallt utdelningen på kommunens pensionsplacering som var försiktigt budgeterad då det inte är en garanterad utdelning. Landets ränteläge har även det en positiv inverkan på vårt räntenetto liksom det faktum att vår investeringsvolym, och därmed även nyupplåning, är lägre än planerat.

Låneskuld och utlåning

Låneskulden har ökat med 100 mkr under året som en följd av investeringen i den nya skolan i Furuborgsområdet. AB Nykvarnsbostäder skuld till kommunen uppgår vid årsskiftet till 320 450 tkr. Ett lån hos Kommuninvest har ersatts av ett nytt hos samme långivare med förbättrade villkor. Kommunens externa lån är på 600 mkr.

Checkräkningskrediten är inte utnyttjad.

Mått	Utfall 2015	Utfall 2016	Mål
● Nettokostnadens andel av skatter och generella bidrag	97,2 %	94,3 %	98

Skattefinansieringsgraden av investeringar ska vara minst 80 %

● Uppnått

Analys

Nyckeltalet skattefinansieringsgrad beskriver hur stor andel av årets nettoinvesteringar som kommunen kan finansiera med egna medel i form av återstående skatteintäkter. Egna medel räknas fram genom att resultatet före extraordinära poster tillförs årets avskrivningar. I budgeten för 2016 beslutade kommunfullmäktige om ett tillfälligt undantag från målet om 80 % skattefinansieringsgrad främst på grund av investering i den nya skolan och uppskjutna investeringar från tidigare år. Målet för året sattes att 41 % av investeringarna beräknades kunna finansieras av skatteintäkter.

Det av fullmäktige tillfälligt sänkta målet har nåtts. Under året har nettoinvesteringar gjorts motsvarande 164,5 mkr vilket innebär en skattefinansieringsgrad på ca 43 %. Investeringsprojekt är ofta fleråriga och en jämförelse över tid kan ge en mer rättvisande bild än en ögonblicksbild från ett specifikt år. Nykvarns investeringsverksamhet och dess skattefinansieringsgrad över tid framgår av nedanstående tabell:

Finansiella nyckeltal, mkr	Utfall 2011	Utfall 2012	Utfall 2013	Utfall 2014	Utfall 2015	Utfall 2016
Nettoinvesteringar	62,7	-6,5	31,0	62,5	36,3	164,5
Avskrivningar	25,8	27,7	29,8	30,3	29,2	29,5
Resultat före extraordinära poster	71,4	26,8	26,4	65,6	29,4	40,6
Egenfinansieringsgrad av investeringar	155%	-838%	181%	153%	161%	43%
Egenfinansieringsgrad de senaste fem åren	83%	111%	137%	181%	195%	117%

Den ursprungliga investeringsbudgeten för 2016 var 106,2 mkr. Överförda anslag från 2015 utgör 106,6 mkr där den största posten är det ursprungliga anslaget för den nya skolan. Skolbyggnadsprojektet inleddes under 2015 men den egentliga byggnationen har gjorts under 2016. Årets utgifter avser, utöver skolan, främst VA-centrum samt projektet VA Sundsör/Sundsvik.

Investeringsredovisningen finns i tabellsammanställningen med detaljer för de stora investeringsprojekten.

Av de investeringsmedel som inte utnyttjats under året föreslås att 82,4 mkr överförs till 2017 års investeringsbudget enligt nedanstående specifikation:

Investeringsanslag att överföra till 2017 års investeringsbudget		tkr	
Utbildningsnämnden		VA-investeringar	
Maskiner och inventarier		VA centrum	500
Ny skola Furuborg	2 000	Vattenreservoar	14 789
Delsumma	2 000	VA Sundsvik/Sundsör	573
		Intäkt Sundsvik/Sundsör	-2 000
Kommunstyrelsen		VA-utbyggn.Hökmossen etapp 3	-11 395
Maskiner och inventarier		Proj.VA Stensättra	527
Förnyelse sammanträdesrum	350	VA Trädgårdsvägen	2 458
Arkivskåp	150	Kommunstyrelsen	
		Mark byggn.o tekn.anläggningar	
Bioutrustn.Qulturum	700	Taxinge bad, toaletter	400
		Kulturmagasinet "Ge Järnet"	3 547
		Holländaren 29	600
Core.sw itch utbyte	400	Ny skola Furuborg	21 328
SAN-lagringsuppgradering	500	Trafikåtgärder v 509	4 402
e-tjänster	257	Hökmossebadet-utv.	2 874
Infartsskyltar/kulturmarke	3 910	Lekplatser	83
		GC-väg regionalt cykelstråk	10 000
		GC+gata Trädgårdsvägen	25 490
Delsumma	6 267	Delsumma	74 176
		Totalt	82 442

Exploateringsverksamhet och övrig markförsäljning

Kommunens exploateringsverksamhet domineras även 2016 av utvecklingen av Stockholm Syd - Mörby samt den fortsatta försäljningen av villatomter på Brokvarn. I bokslutet redovisas en realisationsvinst för exploateringsverksamheten på 12,8 mkr som framförallt beror på Brokvarn och Mörby.

VA-verksamhet

VA-verksamhetens resultat visar på ett överskott om 0,8 mkr. Det ackumulerade resultatet för verksamheten avses att användas vid uppförande av den planerade vattenreservoaren.

Samtliga nämnder ska klara sin ekonomi inom tilldelad ram eller ersättning

● Uppnått

Analys

Av kommunens åtta politiska organ med budgetansvar klarar samtliga sin verksamhet inom erhållen budget.

Mått	Utfall 2015	Utfall 2016	Mål
● Resultat	Nej	● Ja	
Analys: Av de åtta nämnderna har samtliga ett utfall inom tilldelad ram eller budget.			

Personalredovisning

Sjukfrånvaron ökar i alla yrken och alla branscher - man får gå tillbaka till mitten av 2000-talet för att hitta lika höga sjuktal. Även i Nykvarns kommun har sjukfrånvaron varit hög och 2015 slutade den på 8% av totalt arbetad tid. Under 2016 har ökningen fortsatt och vi har nu en sjukfrånvaro på 8,6 %.

Sjukfrånvaro obligatorisk redovisning

Obligatorisk redovisning av sjukfrånvaro	Alla 2015	Alla 2016	Män 2015	Män 2016	Kvinnor 2015	Kvinnor 2016
Andel sjukfrånvaro av totalt arbetad tid	8,0%	8,6%	4,2%	4,7%	9,0%	9,7%
Långtidsfrånvaro/Sjukfrånvarotid	51,4%	53,2%	38,3%	33,2%	53,0%	56,0%
29 år och yngre	13,5%	10,9%	12,5%	12,2%	13,9%	10,2%
30 – 49 år	7,3%	7,8%	2,9%	2,1%	8,3%	9,2%
50 år eller äldre	7,9%	9,1%	0,0%	5,3%	9,2%	10,3%

Sjukfrånvaron av totalt arbetad tid var 8,6%, vilket är en försämring med 0,6% i förhållande till samma period 2015. Det är kvinnorna som står för den största delen av ökningen. Sjukfrånvaron för kvinnor 30- 49 år ökade med 0,9% medan de som är äldre än 50 år har en ökning på 1,1%. Långtidsfrånvaron står för över hälften av all sjukfrånvaro, 53,2%. I åldersspannet 30-49 år ökade sjukfrånvaron med 0,5%, för medarbetare 50 år och äldre ökade den med 1,2% och för de yngsta medarbetare som är 29 år eller yngre minskade sjukfrånvaron med 3,6%.

Frisknärvaro

Andelen anställda utan registrerad sjukfrånvaro (frisknärvaro) har minskat med 3% i förhållande till mätningen 2015, från 25% till 22%. Både mäns och kvinnors frisknärvaro har minskat.

Frisknärvaro* (%)	2012	2013	2014	2015	2016
Andel frisknärvaro	27%	26%	28%	25%	22%
Andel frisknärvaro, män	49%	38%	45%	43%	38%
Andel frisknärvaro, Kvinnor	23%	23%	24%	20%	18%
Frisknärvaro per verksamhet					
Pedagogisk verksamhet	25%	23%	24%	22%	20%
Vård och omsorg	30%	27%	33%	33%	26%
Samhällsbyggnad, miljö och teknisk verksamhet	38%	36%	22%	33%	11%
Kommungemensamma verksamheter					
Ekonomi	43%	43%	33%	0%	0%
Kommunledning	100%	100%	33%	100%	50%
Kundcenter	20%	19%	25%	6%	19%
Personal	25%	29%	20%	17%	0%
Kansli					38%

Antal anställda per den 31 december

Antal anställda per 31 december	2011	2012	2013	2014	2015	2016
Antal tillsvidareanställda	532	520	538	552	570	627
Antal tillsvidareanställda, män	97	88	94	110	104	127
Antal tillsvidareanställda, kvinnor	435	432	444	442	466	500
Antal tidsbegränsat anställda**	61	81	71	69	79	73
Antal tidsbegränsat anställda, män	16	21	21	20	29	28
Antal tidsbegränsat anställda, kvinnor	45	60	50	49	50	45
Totalt antal årsarbetare	557	555	574	579	610	662,3
Antal tillsvidareanställda årsarbetare*	503	493	506	501	522	585,8

* Antal tillsvidareanställdas sammanlagda sysselsättningsgrad omräknat till heltid

** Alla månadsavlönade som har tidsbegränsad anställning t ex vikarier och projektanställda

Den sista december 2016 var det 627 tillsvidareanställda i kommunen, en ökning med 57 medarbetare i förhållande till 2015. Andelen män 20,3% har ökat under perioden.

Genomsnittlig sysselsättningsgrad

Genomsnittlig sysselsättningsgrad %	2012	2013	2014	2015	2016
Genomsnittlig sysselsättningsgrad	94%	93%	93%	94,1	94,8
Genomsnittlig sysselsättningsgrad, män	93%	90%	92%	93,5	94,4
Genomsnittlig sysselsättningsgrad, kvinnor	94%	94%	94%	94,3	94,9
Andel med heltidsanställning	78%	77%	75%	77,3	79,7
Andel män med heltidsanställning	83%	77%	74%	76,8	78,7
Andel kvinnor med heltidsanställning	77%	77%	76%	79,4	80,0

Genomsnittlig ålder

Genomsnittlig ålder *	2012	2013	2014	2015	2016
Genomsnittlig ålder	47	47	45	46	45,3
Genomsnittlig ålder, män	48	48	45	45	45,0
Genomsnittlig ålder, kvinnor	47	47	44	46	45,4
Antal anställda 60 år och äldre	84	90	90	84	94
Antal anställda 60 år och äldre, män	19	24	22	20	23
Antal anställda 60 år och äldre, kvinnor	65	66	68	64	71

* Månadsavlönade (ej timavl.)

Genomsnittsåldern har legat stabilt i intervallet 45-47 år de senaste åren. Vid årsskiftet var genomsnittsåldern 45,3 år.

Andelen anställda per åldersgrupp %

Andel (%) anställda per åldersgrupp	2012	2013	2014	2015	2016
-29	8%	5%	8%	9%	10%
30-39	20%	22%	22%	20%	21%
40-49	32%	30%	29%	31%	30%
50-59	26%	28%	27%	27%	26%
60-	14%	15%	15%	13%	13%
Summa	100%	100%	100,0%	100,0%	100%

Andelen anställda per åldersgrupp är i stort sett oförändrat mellan åren.

Beräknade pensionsavgångar

Beräknade pensionsavgångar	2017	2018	2019	2020	2021	2022	2023	2024	2025	2026	2027
Antal totalt	15	16	20	11	19	20	13	13	8	12	20
Antal, män	3	5	2	2	4	6	2	3	2	0	5
Antal, kvinnor	12	11	18	9	15	14	11	10	6	12	15
Yrkeskategorier											
Förskollärare	0	3	3	2	4	5	4	2	0	1	3
Barnskötare	1	0	2	0	1	2	1	0	0	2	2
Lärare	3	1	3	1	2	4	1	2	1	0	2
Specialpedagog	2	0	1	0	0	1	0	0	0	0	1
Skolpsykolog	0	0	1	0	0	0	0	0	0	0	0
Skolkurator	0	0	0	0	0	0	1	0	0	0	0
Skolsköterska	0	0	0	0	0	1	0	0	0	0	0
Sjuksköterska	0	0	0	0	0	0	0	0	0	0	2
Undersköterska	0	2	2	2	4	0	2	2	2	0	1
Vårdbiträde	1	0	1	0	0	0	0	2	0	0	0
Socialsekreterare	0	0	1	0	0	0	0	0	0	0	0
Förskolechef	0	1	0	1	0	0	0	0	0	1	0
Rektor	0	0	0	0	0	0	0	0	1	0	0
Övr chefer	0	0	1	1	1	1	1	0	0	1	1

Antalet medarbetare som uppnår pensionsåldern (65 år) är i medeltal 15 st per år fram till 2027. I ovanstående tabell redovisas även de yrkesgrupper som har flest antal pensionsavgångar under perioden. Särskilt utmanande är situationen för förskollärare, lärare i grundskolan och undersköterskor.

Personalkostnader

Personalkostnader (tkr)	2012	2013	2014	2015	2016
Lönekostnader	194 613	203 499	210 903	220 899	253 103
Arbetsgivaravg och avtalsförsäkringar	74 050	75 486	76 357	89 103	96 189
Pensioner exkl löneskatt	8 313	9 002	9 106	8 666	9 029
Personalsociala kostnader	3 474	3 270	3 308	2 816	2 575
Summa	280 450	291 257	299 674	321 484	360 896
Verksamhetens bruttokostnad	495 395	516 823	528 275	570 953	613 206
Personalkostnader/Verksamhetens bruttokostn	57%	60%	59%	57%	59%

Verksamhetens utveckling

Utbildningsnämnden

Bakgrund

Skolresultaten i Nykvarn har de senaste åren legat på en stabil hög nivå. I SKL:s årliga ranking har kommunen de senaste fyra läsåren funnits med bland de 10 bästa skolkommunerna. I den senaste rankingen hösten 2016 på en tredje plats i riket och etta i Stockholms län. Grunden till de goda resultaten ligger i att kommunens skolor har haft en mycket ***hög måluppfyllelse***, vilket avspeglat sig på en hög andel elever som nått minst betyget E i alla ämnen och i princip alla elever har blivit behöriga till

gymnasieskolans nationella program. Jämför man meritvärdet och en rad andra mått med riket, placerar sig kommunen utanför 20 bästa listan. Kommunens skolor har en mycket god förmåga att få elever att nå målen, men inte att få eleverna att nå längre (de högre betygsstegen) i jämförelse med riket.

Utveckling

Mål

Vi ska:

- bibehålla den höga måluppfyllelsen
- få fler elever att nå de högre betygsstegen d.v.s.fler lär sig mer.

Strategier

- Kvalitetsarbetet skärps
Tydligare och gemensamma mål och indikatorer i vårt kvalitetsarbete
- Kvalitetsarbetet utvecklas även på individnivå (lärare/gruppnivå) och kopplas mer konkret till utvecklingsplaner och lönekriterier. Läraren blir medveten om sambandet mellan resultaten/kunskapsutvecklingen och den egna undervisningen.
- Bibehålla och utveckla våra medarbetare och förbättra förmågan att rekrytera legitimerad pedagogisk personal.

Risker

- Svårigheter att rekrytera behörig personal till våra skolor och förskolor
- Den starka tillväxten och inflyttningen kan på kort sikt leda till större klasser och brist på förskoleplatser.
- Politiska beslut inom gymnasieskolan kan leda kostnadsökningar kommunen inte har inflytande över.

Vård och omsorgsnämnden

Vård- och omsorg kommer att utöka verksamheten för att uppnå högsta möjliga kvalitet och resultat. En utökning av öppenvården för personer med missbruksproblematik, en utökning av det mobila teamet samt en utbyggnad av särskilt boende för äldre är förslag på utvecklingsområden som kommer att krävas för att klara en budget i balans och en fortsatt befolkningsökning i kommunen. Individ- och familjeomsorgen ska ge tidiga insatser för att främja god förändring och utveckling tillsammans med familjer och enskilda i Nyckvarn. Individ- och familjeomsorgen ska erbjuda stöd och insatser utifrån individuella behov i samarbete med andra samverkanspartners. Individ- och familjeomsorgen ska erbjuda en trygg och stabil kontakt med socialtjänsten, för att bibehålla en hög tillgänglighet och rättsäkerhet. Alla som kommer i kontakt med socialtjänsten ska mötas med respekt.

Integrationsenheten kommer fortsätta arbeta snabbt, flexibelt och behovsstyrt för att klara av att möta det behov som omvärlden kräver.

Inom LSS-enheterna finns en obalans mellan gruppboende och serviceboende. Det finns ett ökat tryck och behov av platser inom serviceboende medan behovet av gruppboende sakta minskar. Bostadsförsörjningsplaneringen- och strategin måste

inkludera vård- och omsorgs målgrupper och innebär att en planering för varje år för varje målgrupp inom vård- och omsorg måste tydliggöras.

Bygg- och miljönämnd

- Utredningar visar att arbetsbelastningen är för hög för våra medarbetare.
- Bygglov ser över sitt handläggningssystem för att effektivisera handlingstider.
- Påbörjat utredning på utökningsmöjligheter för bygglovshandläggare och inspektör.
- Översyn av registratortjänst är åter aktuellt då trycket på handläggning ökar.
- Påbörjat och kommer fortsätta att hitta en bra gränsdragning mellan samhällsbyggnadsavdelningen och kundcenter
- Bygglov, har mer insyn i planprocessen som ger en mer rättssäker och effektiv handläggning.
- Behovsutredning som gjorts under 2016, visar att bygg- och miljönämnden saknar mer än en (1) tjänst på miljö- och hälsoskydd för att uppfylla gällande lagkrav. Rekrytering har genomförts och tjänsten tillsätts under 2017.
- Arbets sättet har förändrats något när det gäller tillsyn, genom att mer aktiv tillsyn av verksamheterna i Nykvarns kommun.

Ekonomisk redovisning

Finansiell profil

Kommunen deltar i en årlig undersökning genomförd av Göteborgs universitets enhet, Kommunforskning i Västsverige, KFi.



Den finansiella profil som visas har som uppgift att spegla starka och svaga sidor hos Nykvarns kommun i förhållande till övriga kommuner i länet. I ovanstående polärddiagram visas kommunens finansiella utveckling under perioden 2013-2015. Utgångspunkten i profilen är dels åtta finansiella nyckeltal, dels fyra perspektiv som är viktiga för en kommuns ekonomi. De fyra perspektiven är långsiktig handlingsberedskap, kortsiktig handlingsberedskap, riskförhållande samt kontroll över den finansiella utvecklingen. För sju av de finansiella nyckeltalen, samt för alla perspektiven, har kommunen lika bra eller bättre värden än medeltalet för övriga kommuner i länet. Den enda avvikelserna är för skattesatsen där Nykvarn har det fjärde högsta värdet i länet.

VA-kollektivets redovisning

VA-kollektivets redovisning är anpassad till gällande rekommendationer och redovisningsprinciper.

VA-kollektivets resultat påverkar inte kommunens driftredovisning. VA-kollektivets resultat framgår av den separata resultaträkningen för VA. VA-kollektivets resultat i årsredovisningen har klassificerats som förutbetalda intäkter från VA-kollektivet. Kommunen hade vid årsskiftet 2016 en skuld till VA-kollektivet på knappa 5,7 mkr.

VA-verksamhet (tkr)		
År	Resultat	Akkumulerat resultat
2003	-2 344	-2 344
2004	601	-1 743
2005	3 042	1 299
2006	3 011	4 310
2007	477	4 787
2008	84	4 871
2009	397	5 268
2010	-221	5 047
2011	-1 345	3 702
2012	-2 021	1 682
2013	-1 375	307
2014	1 970	2 277
2015	2 567	4 844
2016	816	5 660

VA-kollektivets anslutningsavgifter har behandlats i enlighet med följande: 15 % intäktsförs det år anslutningsavgiften faktureras. Resterande del redovisas som en förutbetalad intäkt som fördelas på anläggningens kvarvarande beräknade livstid. På så sätt matchas anslutningsavgifterna mot anläggningens avskrivningstid som i normalfallet är 50 år.

Medfinansiering av statlig infrastruktur

I de fall kommunen är medfinansiär i en statlig infrastruktursatsning ska kommunens bidrag bokföras i balansräkningen det år kommunen fattar beslut om ett sådant bidrag. Därefter ska bidraget upplösas och kostnadsföras under en period av maximalt 25 år. Kommunen har fattat beslut om ett sådant bidrag för trafikplatsen vid Almnäsområdet, olika säkerhetslösningar på väg 509 (Järnavägen) samt för stationsprojektet. Beslutet avseende väg 509 var ursprungligen beräknat till ett belopp om 5,4 mkr dock med möjlighet till justering då projektet slutförts. En delavslutning gjordes under 2016 där totalkostnaden för projektet ökat. Med anledning av detta är kommunens bidrag till investeringen höjd till 6,3 mkr. Alla dessa bidrag upplöses på 25 år.

Resultatutjämningsreserv

Kommunfullmäktige har i slutet av 2013 beslutat att tillämpa resultatutjämningsreserv i enlighet med bestämmelser i kommunallagen. I samma beslut fastslogs riktlinjer för resultatutjämningsreserven och god ekonomisk hushållning. Ingående belopp har beräknats till 10,5 mkr och 2013 års avsättning är 11,3 mkr. Enligt beslut i kommunfullmäktige skall maximalt ett belopp motsvarande 6 % av skatter och bidrag avsättas i resultatutjämningsreserven. Ett tidigare tak nåddes i och med den avsättning som gjordes vid disponering av 2014 års resultat. En ytterligare förutsättning för avsättning är att kommunens resultat överstiger 2% av skatter och bidrag vilket

innebar att någon avsättning inte gjordes vid 2015 års bokslut. Årets resultat överstiger 2% och ny nivå för avsättning är maximalt 31 054 tkr. Avsättning för 2016 föreslås därför med 3 151 tkr vilket ger en resultatutjämningsreserv om totalt 31 054 tkr.

Pensionsredovisning/-förpliktelser

I bokslutet har pensionsskulden och årets förändring redovisats enligt gällande rekommendationer och pensionsadministratörens (KPA) beräkning. Den totala pensionsförpliktelsen har minskat i jämförelse med föregående bokslut. Under 2016 har centralt beslut fattats att låta den sk RIPS-räntan vara oförändrad. Kommunens avsättning till pensioner ökar medan den del som redovisas som ansvarsförbindelse (gamla pensioner) minskar pga utbetalningar. Kommunens pensionskostnad för 2016 har minskat något jämfört med 2015.

Kommunen har i samband med budget och årsredovisning beslutat att pensionsåtagandet återlånas till verksamheten med undantag av att i slutet av 2007 beslutade kommunfullmäktige om en långsiktig placering på 15 år för att möta de framtida ökade pensionsutbetalningarna. Placeringen på 110 mkr genomfördes i början av 2008. En ytterligare placering på 50 mkr genomfördes under 2013 efter kommunfullmäktiges beslut. Denna senare placering realiserades under 2015 och genom den vinsthemtagning som blev resultat gjordes ny placering om 60 mkr. Målsättningen är att placera medel för framtida pensionsförpliktelser som motsvarar storleken på kommunens pensionsskuld. I bokslutet är ca 74 % av pensionsåtagandet täckt genom placeringar. Placeringarna har skett i enlighet med finanspolycyns krav på risk.

Under 2009-2016 har åtta utbetalningar skett på den första placeringen på tillsammans ca 63,1 mkr. Utbetalningen för 2016 på 8,9 mkr har påverkat de finansiella intäkterna och därmed bidragit till att finansiera kommunens verksamheter inklusive pensionskostnader.

De närmaste åren kommer kommunens pensionsavsättning (den del som påverkar resultatet) att öka årligen i storleksordningen 1,7 - 5,5 Mkr. Den del som är redovisad som ansvarsförbindelse, dvs äldre intjänade pensioner, kommer att minska kraftigt de närmaste åren. Det beror på stora utbetalningar och att utbetalningarna beräknas vara större än den ränte- och basbeloppsuppräknings som görs av ansvarsförbindelsen.

Nedan redovisas upplysningar om kommunens pensionsförpliktelser vid tidpunkten för bokslutet och jämförelse med föregående år.

Pensionsförvaltning	tkr	Årets värde	Föregående års värde
Avsättningar (inkl särskild löneskatt) för pensioner och liknande förpliktelser		59 942	60 485
Ansvarsförbindelser (inkl särskild löneskatt) dvs pensionsförpliktelser som inte tagits upp bland avsättningarna		170 434	176 298
Total pensionsförpliktelse		230 376	236 783
Finansiella placeringar avsedda för att finansiera framtida pensionsutbetalningar (se spec nedan)			
	Bokfört värde	170 000	170 000
	Marknadsvärde	179 402	181 144
Återlånade medel		50 974	55 639

Definitioner

Pensionsförpliktelse – juridiskt bindande utfästelse till anställd eller förtroendevald, att efter anställningens slut betala ut ersättning (pension),

Pensionsmedel – tillgång som enligt särskilt beslut förvaltas för att i framtiden användas för utbetalning av pensioner.

Ansättningar – pensionsförpliktelser som inarbetats från och med 1998 och skall redovisas på balansräkningens passivsida.

Ansvarsförbindelser – pensionsförpliktelser som inarbetats före 1998 vilka redovisas bland ansvarsförbindelser.

Återlånade medel – skillnaden mellan totala pensionsförpliktelser och förvaltade pensionsmedel, angivna till marknadsvärde.

Avkastning – summan av direktavkastning och förändring av marknadsvärdet.

Pensionsavtal/särskilda villkor/visstidsförordnande

Kommunen har inga utfästelser i form av särskilda pensionsavtal eller liknande.

Interna redovisningsprinciper

Personalomkostnader

Arbetsgivaravgifter har påförts respektive verksamhet genom automatiska procentpåslag i samband med löneredovisningen.

Följande procentsatser har använts:

Förtroendevalda 31,42 %

Kommunala avtal 38,33 %

Internränta

Vid beräkning av internränta används nominell metod. Internräntan 2016 är 2,6 % och beräknas på bokfört värde.

Risk och kontroll

Kommunens ekonomi är utsatt för olika typer av risker. Vanliga risker är ränterisker, placeringsrisker, borgensrisker, företagsrisker, kostnads- och intäktsrisker samt interna risker.

Känslighetsanalys

Kommunens ekonomi påverkas förutom av kommunens egna beslut även av förändringar i vår omvärld. Nedan visas hur kommunens kostnader och intäkter kan komma att påverkas av olika förändringar.

Förändring	Påverkan ekonomi
Löneförändring 1 %	3,2 mkr
Tio heltidstjänster	+/- 4,8 mkr
Prisförändring 1 %	2,2 mkr
Förändring av försörjningsstöd 10 %	+/- 0,5 mkr
Ränteeffekt upplåning 10 mkr	0,2 mkr
Ettårseffekt av ränteförändring med 1 %	+/- 2,1 mkr
Förändring skatteintäkter o statsbidrag vid ökning/minskning 100 invånare	+/- 4,9 mkr
Förändring med 1 % i skatteprognosen	+/- 4,6 mkr
Förändring av skatteuttaget med 10 öre	+/- 2,5 mkr

Ränterisk

Kommunen har i sin finanspolicy definierat den ränterisk som får tas.

- Andel rörliga lån 15-25 %
- Snittlöptid 2-4 år
- Förfall max 20 % inom ett år (exklusive andelen rörligt lån)

En låneportfölj har skapats med skränteswapar med spridda förfallodagar i enlighet med finanspolicyen. I enlighet med Rådet för kommunal redovisnings rekommendation 21 *Redovisning av derivat och säkringsredovisning* upprättas särskild säkringsdokumentation som redogör för användandet av ränteswapar. Kortfattat kan sägas att syftet med säkringen är följande: Kommunen har en skuld. Denna består bland annat av ett flertal lån som löper med rörlig ränta. Kommunen vill begränsa exponeringen mot risken i rörlig ränta. Kommunen har därför ingått ränteswapar. Genom ränteswapen betalar kommunen en fast ränta och erhåller Stibor 3M. Att delvis ta bort denna risk överensstämmer med kommunens målsättning om en jämn och stabil räntekostnad över tiden. Ytterligare specifikationer av kommunens låneskuld och ränteswapar finns som bilagor till delårsrapporten.

Den övervägande delen av kommunens upplåning vidareutlånas till AB Nykarvnsbostäder.

Placeringsrisk

Kommunens likvida medel är placerade i svensk bank på rörliga konton varför placeringsrisken är mycket låg. De långsiktiga placeringar som gjorts för framtida pensionsutbetalningar garanteras av Nordea Bank på slutdagen.

Borgensrisk

Kommunens borgensåtaganden uppgick vid årsskiftet till knappt 8 mkr eller 785 kr per invånare. Det största åtagandet (7,9 mkr) avser borgen för lån i det av kommuner delägda bolaget SYVAB.

Kommunen tecknar inte borgen för sitt helägda bolag AB Nykarvnsbostäder utan har istället valt att sköta upplåningen för bolagets räkning.

Kommunens medlemskap i Kommuninvest innebär också ett solidariskt borgensansvar. I bokslutet har kommunen en upplåning hos Kommuninvest på 470 mkr.

Det kommunala förlustansvaret för egna hem enligt de regler som gäller för statligt reglerade bostadslån är begränsat till 40 % av låne- respektive garantibeloppen. Den 31 december 2016 uppgick dessa åtaganden till 8 tkr.

Under 2016 har inga borgensåtaganden behövt infrias av kommunen.

Solidarisk borgen Kommuninvest

Nykarvns kommun har i augusti 2007 ingått en solidarisk borgen såsom för egen skuld för Kommuninvest i Sverige AB:s samtliga nuvarande och framtida förpliktelser. Samtliga 280 kommuner som per 2016-12-31 var medlemmar i Kommuninvest ekonomisk förening har ingått likalydande borgensförbindelser.

Mellan samtliga medlemmar i Kommuninvest ekonomisk förening har ingåtts ett regressavtal som reglerar fördelningen av ansvaret mellan medlemskommunerna vid ett eventuellt ianspråktagande av ovan nämnd borgensförbindelse. Enligt regressavtalet

ska ansvaret fördelas lika i förhållande till storleken på de medel som respektive medlemskommun lånat av Kommuninvest i Sverige AB, dels i förhållande till storleken på medlemskommunernas respektive insatskapital i Kommuninvest ekonomisk förening.

Ovan nämnda borgensförbindelse och regressavtal förnyades/förlängdes av kommunfullmäktige i ett beslut i oktober 2016.

Vid en uppskattning av den finansiella effekten av Nykarvns kommuns ansvar enligt ovan nämnd borgensförbindelse, kan noteras att per 2016-12-31 uppgick Kommuninvest i Sverige AB:s totala förpliktelser till 346 091 313 278 kronor och totala tillgångar till 338 153 308 936 kronor. Kommunens andel av de totala förpliktelserna uppgick till 580 384 062 kronor och andelen av de totala tillgångarna uppgick till 566 872 986 kronor.

Företagsrisk

AB Nykarvnsbostäders soliditet är fortsatt god. Den skall vara lägst 5 % och högst 20 %. Egenfinansiering vid nyuppförande av bostäder ska vara minst 12 %. I bokslutet är soliditeten 17,4%.

Interna risker

Intern kontroll ska bl a säkerställa att verksamheterna bedrivs utifrån fastställda mål och fattade beslut samt att kommunens tillgångar skyddas från missbruk och oegentligheter.

Kommunstyrelsen har beslutat om en gemensam modell för internkontrollarbetet att gälla för samtliga nämnder och verksamheter.

Genomförda åtgärder för att nå budget

I den ursprungliga beräkningen av ramar för 2016 års verksamhet ingick ett antagande om en viss befolkningstäthet inom kommunen. Inflyttningen har överstigit gjorda bedömningar för såväl 2014 som 2015 vilket medfört att dels de beräknade skatteintäkterna blev drygt 9 mkr högre än beräknat dels blev kostnaderna för volymbaserad verksamhet som exempelvis grundskola högre. Vid upprättande av detaljbudget för nämnderna visades att behov uppstått att justera ramtilldelningen för de volymbaserade verksamheterna. Främst avsåg detta utbildningsnämndens verksamhet där elevantalet ökat i samtliga skolformer. För att bibehålla den beslutade nivån avseende lärartäthet, klasstorlek och övrig kvalitet i undervisningen förstärktes ramen med 3 879 tkr. Därutöver finns ett behov att stärka kommunstyrelsens samhällsbyggnadsavdelnings budget för gator och vägar med 2 600 tkr. Resterande medel 3 272 tkr avsattes till kommunstyrelsens anslag för oförutsedda behov.

Nämndernas driftbudgetramar förändrades genom nämnda åtgärder med ett nettobelopp om 9 751 tkr. Beloppet som avser ökade skatteintäkter påverkade kommunens resultat med 174 tkr vilket motsvarar 2% av skatter och bidrag enligt kommunens finansiella mål.

Redovisningsprinciper

Kommunen tillämpar de redovisningsregler som anges i Kommunallagen, den kommunala redovisningslagen (KRL) samt det kommunala redovisningsrådets (RKR) rekommendationer och uttalanden.

Grundläggande redovisningsprinciper

Anläggningstillgångar

Anläggningstillgångar som är avsedda för stadigvarande bruk och anses ha en ekonomisk livslängd på mer än tre år är upptagna till anskaffningsvärde med avdrag för planerliga avskrivningar och eventuella nedskrivningar.

Exploatering

Rådet för kommunal redovisning har publicerat idéskrift, Redovisning av kommunal markexploatering - En praktisk vägledning. Någon rekommendation finns inte framtagen. Kommunen redovisar i enlighet med anvisningarna i idéskriften.

Investeringar

Som investering avses anskaffning av tillgång med en ekonomisk livslängd på tre år eller längre, och ett anskaffningsvärde över 20 000 kronor.

Avskrivningar

Avskrivningarna beräknas på tillgångarnas anskaffningsvärde. Avskrivningarna sker linjärt och görs med några få undantag månadsvis från och med månaden efter anläggningen eller anskaffningen tas i bruk. Avskrivning av anläggningstillgångar görs efter en bedömning av tillgångens nyttjandeperiod där viss vägledning finns i Rådets för kommunal redovisnings idéskrift Avskrivningar. Komponentavskrivning skall enligt RKR tillämpas för kommunens tillgångar. Detta har genomförts under 2015 för kommunens fastigheter. Gator och vägar har lagts upp med komponentavskrivningar under 2016. Ytterligare beskrivning av principer för komponentredovisning finns som bilaga till bokslutet. Övriga tillgångar kommer att läggas upp med komponentavskrivningar under 2017.

Interimsfordringar/skulder

Kundfakturor, upplupna intäkter och förutbetalda kostnader, som avser aktuell redovisningsperiod men är utställda efter uppföljningsperioden har redovisats som fordran och har därmed belastat resultatet.

Leverantörsfakturor, upplupna kostnader och förutbetalda intäkter, som avser aktuell redovisningsperiod men som är inkomna efter aktuell uppföljningsperiod har redovisats som skuld och belastar resultatet.

Derivat

Redovisning av derivat och säkringsredovisning görs enligt RKR:s rekommendation nr 21.

Pensionsförpliktelser

Pensionsförmåner intjänade före 1998 redovisas som en ansvarsförbindelse. Pensionsförmåner som intjänats därefter samt garantipensioner redovisas som avsättning. Individuella pensionsdelar redovisas som kortfristig skuld för utbetalning till placeringar året efter. För samtliga pensionsförmåner redovisas upplupen löneskatt. Kommunen har ingen utfästelse om visstidspension.

Semesterlöneskuld

Semesterlöneskulden har beräknats per aktuell redovisningsperiod för visstidsanställda och inkluderar även okompenserad övertid. Semesterlöneskulden redovisas som en kortfristig skuld.

Kommunalskatten

I enlighet med Rådet för kommunal redovisning periodiseras och redovisas kommunalskatten det år då den beskattningsbara inkomsten intjänats av den skatteskyldige. Sveriges Kommuner och Landstings prognos i december används i årsredovisningen och Sveriges Kommuner och Landstings prognos i augusti används i delårsbokslutet.

För respektive år redovisas kommunalskatteintäkter enligt följande:

- De preliminära månatliga skattebetalningarna
- En prognos över slutavräkningen för innevarande år
- Slutreglering för året innan bokslutsåret

Redovisningsprinciper för sammanställd redovisning

Syftet med den sammanställda redovisningen är att ge en samlad helhetsbild av kommunens ekonomiska ställning oberoende av i vilken juridisk form verksamheten bedrivs. I den sammanställda redovisningen ingår bolag med ett kommunalt ägande om minst 20 %.

Den sammanställda redovisningen för kommunkoncernen har upprättats enligt förvärvsmetoden. Med förvärvsmetoden avses att kommunens bokförda värden på aktier i dotterbolag har eliminerats mot dotterbolagets egna kapital vid förvärvstillfället. Interna mellanhavanden av väsentlig betydelse har eliminerats.

Driftredovisning

DRIFTREDOVISNING 2016	Aktuell budget 2016			Utfall per 2016-12-31			Budget avvikelse	2015 Nettoutfall
	Intäkter 2016	Kostn 2016	Netto budget	Intäkter 20161231	Kostn 20161231	Netto kostnad		
Nämnd - enhet								
KOMMUNFULLMÄKTIGE	0,0	1 913,0	1 913,0	-3,2	1 911,5	1 908,2	4,8	-1 719,3
REVISION	0,0	623,0	623,0	0,0	591,4	591,4	31,6	-604,5
ÖVERFÖRMYNDARE	-450,0	1 055,0	605,0	-1 711,3	2 316,3	605,0	0,0	-530,4
VALNÄMND	0,0	51,0	51,0	0,0	3,0	3,0	48,0	0,2
KOMMUNSTYRELSE								
Kommunstyrelsen	0,0	6 955,0	6 955,0	0,0	3 031,7	3 031,7	3 923,3	-2 271,0
Kommunchef	-226,0	3 368,0	3 142,0	-226,3	3 215,0	2 988,7	153,3	-2 696,3
Kanslichef	-637,6	9 834,8	9 197,2	-792,7	8 222,8	7 430,2	1767,0	-7 325,0
Personal	-181,0	20 538,2	20 357,2	-205,2	16 095,3	15 890,1	4 467,1	-16 549,7
Ekonomi	-168,0	7 895,4	7 727,4	-166,9	7 635,5	7 448,5	278,9	-7 194,7
Kundcenter	0,0	1408,5	1408,5	0,0	933,3	933,3	475,2	-1244,7
Informationsstrateg	-149,3	3 807,7	3 658,4	-154,7	3 811,3	3 656,6	18	-3 026,0
IT	-125,7	5 265,7	5 140,0	-126,5	5 899,6	5 773,1	-633,1	-5 035,7
Bibliotek	-141,0	4 243,0	4 102,0	-325,8	4 230,0	3 904,2	197,8	-4 091,4
Kultur och Fritid	-435,0	11 085,8	10 650,8	-479,0	10 995,7	10 516,8	134,0	-10 455,3
Växel, reception och intern service	-2 452,7	5 744,0	3 291,3	-2 691,0	5 788,5	3 097,5	193,8	-3 288,7
Finskt förvaltningsområde	-660,0	660,0	0,0	-624,3	624,3	0,0	0,0	-113
Samhällsbyggnadschef	-1 100,0	3 510,0	2 410,0	-2 084,8	6 051,0	3 966,2	-1 556,2	-1 630,5
Mark och exploatering	-1 170,0	1 474,0	304,0	-13 880,5	1 490,2	-12 390,3	12 694,3	15 510,5
VA	-1 558,4	1 558,4	0,0	-14 857,4	14 857,4	0,0	0,0	0,0
Fastighet- och driftfunktion	-57 764,4	57 764,4	0,0	-57 474,5	58 796,0	1 321,5	-1 321,5	-228,8
Gata/Trafik	-598,4	22 393,4	21 795,0	-1 775,5	19 142,4	17 366,9	4 428,1	-30 775,6
Summa Kommunstyrelse	-8 136,7,5	18 150,6,3	10 138,8	-9 588,1	17 019,9	7 934,8	25 204,0	-8 029,2
Summa ansvar 1	-8 181,7,5	18 514,8,3	10 330,8	-9 759,7	17 564,2,0	7 804,2,3	25 288,5	-8 314,8,2
BYGG- OCH MILJÖNÄMND								
Bygg-och miljönämnden	0,0	331,7	331,7	0,0	288,8	288,8	42,9	-288,0
Samhällsbyggnadschef	0,0	8 464,4	8 464,4	-95,1	7 138,9	7 043,8	1420,6	-9 497,3
Bygglov	-2 471,0	2 152,6	-318,4	-2 258,7	2 481,6	222,9	-541,3	1742,7
Miljöansvar	-660,0	2 357,0	1 697,0	-520,4	1 913,1	1 397,7	299,3	-1 099,7
Summa Bygg- och miljönämnd	-3 131,0	13 305,7	10 174,7	-2 874,2	11 827,4	8 953,2	1 221,5	-9 142,3
UTBILDNINGSNÄMND								
Kulturskola	-500,0	4 003,2	3 503,2	-541,3	4 096,5	3 555,2	-52,0	-3 487,4
Kostchef	-16 270,8	17 670,8	1 400,0	-16 634,4	17 493,7	859,3	540,7	-1 690,0
Summa ansvar 3	-16 770,8	21 674,0	4 903,2	-17 175,7	21 590,2	4 414,5	488,7	-5 177,4
Utbildningsnämnden	0,0	316,3	316,3	0,0	275,2	275,2	41,1	-343,2
Utbildningschef	-2 186,9	2 806,3	2 580,5	-2 175,4	2 814,0	2 596,6	-84,1	-2 389,6
	0,0	0,0	0,0	0,0	0,0	0,0	0,0	-12 405,7
Gammeltorp/Tallbacken fsk	-18 221,3	18 221,3	0,0	-18 180,1	18 547,4	367,3	-367,3	-28,3
Lillhaga/Winklerska fsk	-20 214,9	20 214,9	0,0	-19 691,7	19 672,0	-19,7	19,7	454,5
Sandtorp/Skogsbacken fsk	-18 057,0	18 057,0	0,0	-18 124,2	17 939,1	-185,1	185,1	6,2
Taxinge/Hökmoossen	-22 260,5	22 260,5	0,0	-21 992,5	22 323,8	331,3	-331,3	290,4
Björkesta rektorsområde	-44 261,3	44 261,2	-0,1	-47 179,7	44 917,3	-2 262,4	2 262,3	1536,0
Turinge rektorsområde	-46 198,2	46 198,2	0,0	-46 861,1	45 341,2	-15 919,9	15 919,9	1899,7
Lillhaga rektorsområde	-54 175,7	54 175,7	0,0	-55 486,8	54 960,1	-526,7	526,7	1030,6
Summa Utbildningsnämnd	-245 254,8	504 378,5	259 123,7	-249 271,0	505 384,6	256 113,6	3 010,1	-246 521,5
Summa ansvar 3-4	-262 025,6	526 052,5	264 026,9	-266 446,7	526 974,8	260 528,1	3 498,8	-251 698,9
VÄRD- OCH OMSORGSNÄMND								
Vård och omsorgsnämnden	0,0	322,5	322,5	0,0	398,7	398,7	-76,2	-296,7
Vård och omsorgschef	-4 480,0	78 575,0	74 095,0	-10 446,4	78 841,4	68 395,0	5 700,0	-7109,0
IFO	-940,0	28 663,2	27 723,2	-905,0	32 950,2	32 045,2	-4 322,0	-24 756,3
Myndighetschef LSS o SoL	-970,0	24 015,8	23 045,8	-1 206,2	25 875,5	24 669,3	-1 623,5	-20 869,7
Integrationsenheten	-36 150,0	36 150,0	0,0	-35 182,4	35 182,4	0,0	0,0	0,6
Lugnet	-39 113,7	39 113,7	0,0	-39 737,4	38 922,9	-814,5	814,5	-187,4
Hemtjänst/övr.ins.SoL	0,0	15 706,8	15 706,8	-223,1	17 353,5	17 180,4	-1423,6	-13 929,0
Enhetschef gruppbofäst	-23 168,7	23 168,7	0,0	-23 467,5	23 455,3	-12,2	12,2	1030,6
Serviceboende, SFB övr.ins.	-8 066,4	10 840,8	2 774,4	-8 542,8	10 546,6	2 003,8	770,6	-4 036,8
Arb.markn.ätgärder/Fritidsgård	-14 585,6	20 217,3	5 631,7	-13 871,9	19 322,5	5 450,6	181,1	-4 388,4
Summa Vård och omsorgsnämnd	-12 747,9,4	276 778,8	149 299,4	-13 582,7	282 849,0	149 266,3	33,1	-138 524,1
SUMMA VERKSAMHETEN	-474 453,5	1 001 285,3	526 831,8	-500 503,3	997 293,2	496 789,9	30 041,9	-482 513,5
Reavinster	0,0	0,0	0,0	-12 803,8	0,0	0,0	-12 803,8	-15 194,0
						483 986,2	17 238,1	-497 707,5

Investeringsredovisning

Nämnd/verksamhet	Budget 2016	Överfört fr 2015	Tilläggs-budget 2016	Total budget 2016	Inkomster 2016	Utfall utgifter 2016	Utfall netto 2016	Budget avvikelse
KOMMUNSTYRELSE								
Kommunstyrelsen	0	0	0	0	0	239	239	-239
Kommunledningsfunktioner	50	939	0	989	0	542	542	447
Samhällsbyggnad	81 880	77 087	100	159 067	-450	126 689	126 239	32 828
Vatten och Avlopp	18 245	21 526	1 600	41 371	-3 074	36 554	33 480	7 891
Kundcenter	3 610	4 147	2 000	9 757	0	1 234	1 234	8 524
Delsumma	103 785	103 699	3 700	211 184	-3 524	165 258	161 733	49 451
UTBILDNINGSNÄMND								
Nämnd	0	0	0	0	0	36	35,6	-36
Förskola	300	0	0	300	0	235	235	65
Grundskola	800	2 000	0	2 800	0	583	583	2 218
Kulturskola	50	0	0	50	0	41	41	10
Måltidsservice	0	198	0	198	0	198	198	1
Delsumma	1 150	2 198	0	3 348	0	1 091	1 091	2 257
VÅRD- OCH OMSORGSNÄMND								
Nämnd	0	0	0	0	0	40	40	-40
Socialtjänst	0	0	0	0	0	0	0	0
Fritidsgård	0	0	0	0	0	33	33	-33
Arbetsmarknadsåtgärder	0	0	0	0	0	56	56	-56
Flyktningmottagning	0	0	0	0	0	150	150	-150
Äldreomsorg o VFF enl SoL	300	0	0	300	0	64	64	236
Insatser enl LSS och SFB	200	0	0	200	0	157	157	43
Delsumma	500	0	0	500	0	501	501	-1
BYGG- OCH MILJÖNÄMND								
Nämnd	0	0	0	0	0	45	45	-45
Plan- och byggverksamhet	0	0	0	0	0	0	0	0
Miljö- och hälsoskydd	0	0	0	0	0	0	0	0
Trafikmyndighet	750	750	0	1 500	0	1 148	1 148	352
Delsumma	750	750	0	1 500	0	1 193	1 193	307
SUMMA INVESTERINGAR	106 185	106 647	3 700	216 532	-3 524	168 042	164 518	52 014

Större investeringsprojekt överstigande 2 mkr								
Verksamhet/projekt	Projektid		Redovisningsår 2016		Budget/redov hela proj		Budget/prognos hela proj	
	Startår	Planerat färdigställt	Års-budget	Netto-utfall	Total budget	Total redovisning	Återstår budget	Prognos tot kostn
Kulturmagasinet Ge Järnet	2007		3 697	150	9 400	895	8 505	10 000
Hökmossenbadet- badplats	2015		2 874	0	3 000	126	2 874	3 000
Ny skola Furuborg inkl inventarer UN	2013	2015	87 527	66 199	103 300	88 702	14 598	103 300
Infartsskyltar-kulturmärke	2015	2017	3 939	30	4 000	119	3 881	4 000
GC-väg regionalt cykelstråk VAG-Wasa	2015		10 000	0	10 000	0	10 000	10 000
Centrum allmän platsmark	2013	2019	0	61	0	113	-113	0
Trafikåtgärder väg 509	2012	2016	4 408	6	4 500	98	4 403	6 300
GC-väg mm kv.Karaffen	2013	2016	2 500	3 174	2 500	3 174	-674	2 500
Gata Trädgårdsvägen/Furuborg	2016	2017	33 000	7 510	33 000	7 127	25 874	33 000
VA Strängbetong/nya skolan	2016	2017	9 500	7 043	9 500	7 515	1 986	9 500
Hökmossen 3 VA *	2013	2016	0	1 040	11 500	17 727	-6 227	18 500
Vattenreservoar	2009		15 980	1 192	31 000	1 212	29 789	31 000
VA centrum	2013	2015	500	-2 029	500	745	-245	1 500
VA Sundsvik/Sundsör	2014	2016	18 046	19 473	19 680	21 107	-1 427	19 680

* utöver detta redovisas ansl. avg 8 334

Exploateringsredovisning

Exploatering Projekt	Inkomster (tkr) tom 2015	Utgifter tom 2015	Utfall Inkomster 2016-12-31	Utfall Utgifter 2016-12-31	Utfall Netto 2016	Akkumul. Netto tom 2016	Anm.
Mörby etapp 3-4*	61 356	36 088	6 834	636	6 198	17 263	Delavslutad
Mörby, markbyte Kilenkr.	3 401	3 460	0	0	0	-59	
Mörby etapp 5	10 439	5 376	126	117	9	5 072	
Brokvarn*	38 829	15 715	6 407	159	6 248	9 169	Delavslutad
Strängbetong	0	625	0	36	-36	-661	
Hökmossen 1a	7865	3 847	383	75	308	4 326	
Hökmossen 1b	110	424	0	0	0	-314	
Gamla Idrottsplatsen	0	277	0	47	-47	-324	
Holländaren 29	0	2552	0	200	-200	-2 752	
Vibynäs Allé	0	308	0	0	0	-308	
Del av Sandtorp 3:5	0	0	0	47	-47	-47	
Äsvägen	0	3000	0	79	-79	-3 079	
Summa	122 000	71 672	13 750	1 269	12 481	31 366	

* delavslutad; här redovisas kvarvarande värden i ackumulerat nettokolumnen

Mörby industri- och arbetsplatsområde etapp 1 - 4						
tkr	Inkomster tom 2015	Utgifter tom 2015	Inkomster 2016	Utgifter 2016	Beräknade tot ink	Beräknade tot utg
Etapp 1						
Utredn rondell mm		678				678
Etapp 2						
Markberedning för industriändamål o infrastruktur	13 847	6 793			13 847	6 793
Etapp 3-4						
Inkomster						
Tomtförsäljning *	119 128		6 810		145 000	
VA anslutningsavgifter	12 383		24		14 000	
Gator, GC-vägar	4 486				4 486	
Övriga inkomster	561				561	
Utgifter						
Gator, GC-vägar		31 664				36 000
Park		8 140				8 500
VA-investeringar		7 029				7 500
Industrispår		52 639				52 700
Mark- o fastighetsbildning, adm		36 059		536		37 000
Övrigt		5 455				7 000
Totalt Mörby 1-4	150 405	148 457	6 834	536	177 894	156 171
Netto		1 948		6 298		21 723

* 2014 markbyte Kilenkrysset

Brokvarn - exploatering						
tkr	Inkomster tom 2015	Utgifter tom 2015	Inkomster 2016	Utgifter 2016	Beräknade tot ink	Beräknade tot utg
Detaljplan						
Konsult, utredningar mm	179	826				700
Inkomster						
Tomtförsäljning	42 408		5 154		50 000	
VA-anslutningar	8 752		1 254		12 000	
Avtal Mälarhus AB						
Övriga inkomster	1467				2 200	
Utgifter						
Markköp		6 000		25		6 000
Utbyggnad gator, VA mm	23	32 078		109		38 000
Utredn, proj o fast bildn		3 991		25		4 000
Räntekostnader						1 800
Flytt av fotbollsplan; utjämn ytor	6 304	13 517				10 600
Totalt Brokvarn	59 133	56 412	6 407	159	64 200	61 100
Netto		2 721		6 248		3 100

Resultaträkning

Resultaträkning		Kommunen			Kommunkoncernen	
Belopp i tkr	Not	2016	2015	Budget 2016	2016	2015
Verksamhetens intäkter	1,9	129 849	101 387	79 092	181 724	147 955
Verksamhetens kostnader	2,9	-583 724	-541 753	-545 160	-608 217	-567 109
Avskrivningar	3	-29 482	-29 200	-33 287	-42 152	-39 018
Verksamhetens nettokostnader		-483 357	-469 566	-499 356	-468 645	-458 173
Skatteintäkter	4	456 919	439 326	465 156	456 919	439 326
Generella statsbidrag och utjämning	5	60 626	42 861	43 600	60 626	42 861
Finansiella intäkter	6	18 160	33 582	15 800	10 323	46 468
Finansiella kostnader	7	-11 707	-16 825	-15 000	-11 711	-16 853
Resultat före extraordinära poster		40 640	29 378	10 200	47 512	53 630
Extraordinära intäkter	8	0	0	0	0	
Extraordinära kostnader	8	0	0	0	0	
Skatt på periodens resultat		0	0	0	-1 471	-1 743
Periodens resultat		40 640	29 378	10 200	46 041	51 887
Balanskravsutredning		2016	2015			
Periodens resultat		40 640	29 378	10 200		
samtliga realisationsvinster		-12 804	-25 699			
vissa realisationsvinster enl. undantagsmöjlighet		0	0			
vissa realisationsförluster enl. undantagsmöjlighet		0	0			
realiserade förluster i värdepapper		0	0			
återföring av realiserade förluster i värdepapper		0	0			
Periodens resultat efter balanskravsjusteringar		27 836	3 680	10 200		
medel till resultatutjämningsreserv		-3 151	0			
medel från resultatutjämningsreserv		0	0			
Periodens balanskravsresultat		24 685	3 680	10 200		

Balansräkning

Belopp i tkr	Not	Kommunen		Kommunkoncernen	
		2016	2015	2016	2015
Anläggningstillgångar					
Immateriella anläggningstillgångar	10	1 084	928	1 084	928
Materiella anläggningstillgångar	11				
Mark, byggnader, tekniska anläggningar		780 436	626 412	1 150 405	997 280
Maskiner och inventarier		17 243	16 423	33 818	32 431
Övriga materiella anläggningstillgångar		0	0	0	
Finansiella anläggningstillgångar	12	528 623	526 075	178 907	175 717
Summa anläggningstillgångar		1 327 385	1 169 838	1 364 213	1 206 356
Bidrag till statlig infrastruktur	13	20 148	20 196	20 148	20 196
Omsättningstillgångar					
Förråd m.m.	14	32 211	35 527	32 211	35 527
Fordringar	15	86 573	42 515	91 318	46 777
Kortfristiga placeringar	16	0	0	0	0
Kassa, bank	17	107 410	120 070	107 932	144 506
Summa omsättningstillgångar		226 194	198 113	251 609	247 006
Summa tillgångar		1 573 727	1 388 147	1 615 821	1 453 362
Eget kapital, avsättningar och skulder					
Eget kapital	18	711 295	681 917	799 127	700 948
Årets resultat		40 640	29 378	46 742	51 887
Varav: Resultatutjämningsreserv		31 053	27 902	31 053	27 902
Övrigt eget kapital		0	0	0	0
Summa Eget kapital		751 935	711 295	799 127	752 835
Avsättningar					
Avsättningar för pensioner och liknande förpliktelser	19	59 943	60 485	70 509	69 149
Övriga avsättningar	20	150	5 550	150	5 550
Skulder					
Långfristiga skulder	21	636 743	533 517	636 743	533 517
Kortfristiga skulder	22	124 956	77 300	109 292	92 311
Summa Eget kapital, avsättningar och skulder		1 573 727	1 388 147	1 615 821	1 453 362
Panter och ansvarsförbindelser					
Panter och därmed jämförliga säkerheter	23	Inga	Inga	Inga	Inga
Ansvarsförbindelser					
Pensionsförpliktelser som inte har tagits upp bland skulderna eller avsättningarna	24	171 749	179 622		
Övriga ansvarsförbindelser	25	7 908	7 976		
Leasing	26	982	2 236		
Summa Panter och ansvarsförbindelser		171 749	179 622	0	0

Kassaflödesanalys

Belopp i tkr		Kommunen		Koncernen		
		2016-12-31	2015-12-31	2016-12-31	2015-12-31	
DEN LÖPANDE VERKSAMHETEN						
Årets resultat	Not 18	40 640	29 378	Not	46 041	51 887
+/- Justering för övriga poster	Not 10, 11, 12	29 482	29 200	Not 3	40 874	39 017
+ Justering för gjorda avsättningar	Not 19, 20	-5 942	6 116	Not 19, 20	-4 040	6 198
+/- Justering för övriga ej likviditetspåverkande poster		0	0		0	0
+/- Justering för ianspråktaga avsättningar		0	0		0	0
<i>Medel från verksamheten före förändring av rörelsekapital</i>						
		64 180	64 694		82 875	97 102
+/- minskning/ökning kortfristiga fordringar	Not 15, 16	-44 058	55 534	Not 15	-44 541	97 822
- Ökning av långfristiga fordringar	Not 12, 13	-2 548	-29 116	Not 12	-3 190	-13 047
+ Minskning av långfristiga fordringar	Not 13, 14	48	936	Not 13	48	936
+/- minskning/ökning exploateringsstillgångar	Not 14, 15	3 317	3 322	Not 14	3 317	3 322
+/- ökning/minskning kortfristiga skulder	Not 21, 22	23 222	24 773	Not 22	16 982	-14 258
+/- Ökning/minskning kortfristiga placering		0	0		0	0
Kassaflöde från den löpande verksamheten		44 161	120 143		55 491	171 877
INVESTERINGSVERKSAMHETEN						
- Investeringar i immateriella anläggningstillgångar	Not 10	-750	-402	Not 10	-750	-402
+ Försäljning av immateriella anläggningstillgångar		0	0		0	0
- Investering i materiella anläggningstillgångar	Not 11, 12	-183 590	-6 786	Not 11	-197 776	-91 833
+ Försäljning av materiella anläggningstillgångar	Not 11, 12	2 406	812	Not 11	6 426	4 231
- Investering i finansiella anläggningstillgångar	Not 12, 13	-2 548	-29 116	Not 12	-3 190	0
+ Försäljning av finansiella anläggningstillgångar	Not 12, 13	0	0	Not 12	0	0
Kassaflöde från investeringsverksamheten		-184 482	-35 492		-195 290	-88 004
FINANSIERINGSVERKSAMHETEN						
+ Nyupptagna lån	Not 20, 21	100 000	0	Not 21	100 000	0
-/+ Förändring övr långfristiga skulder	Not 20, 21	3 226	11 542	Not 21	3 226	11 603
Kassaflöde från finansieringsverksamheten		103 226	11 542		103 226	11 603
Årets kassaflöde		-37 095	96 192		-36 573	95 476
Likvida medel vid årets början	Not 17	144 505	48 313	Not 17	144 505	49 029
Likvida medel vid årets slut	Not 17	107 410	144 505	Not 17	107 932	144 505
Årets kassaflöde		-37 095	96 192		-36 573	95 476

Noter

Belopp i tkr	Kommunen	
	2016	2015
Not 1 Verksamhetens intäkter		
Försäljningsintäkter	1 362	780
Taxor och avgifter	36 373	35 837
Hyror och arrenden	8 111	7 830
Bidrag	67 111	35 381
Försäljning av verksamhet och konsulttjänster	4 087	6 365
Realisationsvinster	12 804	15 194
Summa verksamhetens intäkter	129 848	101 387
Not 2 Verksamhetens kostnader		
Löner och sociala avgifter	355 033	313 683
Pensionskostnader	3 455	9 952
Inköp av anläggning och underhållsmaterial	400	2 109
Bränsle energi och vatten	10 086	9 470
Köp av huvudverksamhet	106 432	93 877
Lokal- och markhyror	11 110	11 721
Övriga tjänster	12 166	27 149
Lämnade bidrag	15 333	14 469
Övriga kostnader	69 709	59 323
Summa verksamhetens kostnader	583 724	541 753
Not 3 Avskrivningar		
Avskrivningar immateriella tillgångar	595	931
Avskrivningar byggnader och anläggningar	24 533	22 813
Avskrivningar maskiner och inventarier	4 355	5 457
Summa avskrivningar	29 482	29 200
Not 4 Skatteintäkter		
Preliminär kommunalskatt	459 009	439 641
Prel slutavräkning innevarande år	-1 697	418
Slutavräkningsdifferens föregående år	-393	-733
Summa skatteintäkter	456 919	439 326
Not 5 Generella statsbidrag och utjämning		
Inkomstutjämningsbidrag	31 910	14 135
Kommunal fastighetsavgift	17 363	16 618
Bidrag för LSS-utjämning	1 014	1 117
Kostnadsutjämningsbidrag	10 684	9 475
Regleringsbidrag	-345	-377
Strukturbidrag	0	1 012
Övriga generella bidrag från staten	0	881
Summa Generella statsbidrag och utjämning	60 626	42 861
Not 6 Finansiella intäkter		
Utdelning på aktier och andelar	775	15
Ränteintäkter	17 105	18 837
Övriga finansiella intäkter	280	14 731
Summa Finansiella intäkter	18 160	33 583
Not 7 Finansiella kostnader		
Räntekostnader	11 377	12 529
Övriga finansiella kostnader	330	4 296
Summa Finansiella kostnader	11 707	16 825
Not 9 Jämförelsestörande poster		
Premieåterbetalning AGS-KL	0	2 949
Summa Jämförelsestörande poster	0	2 949

Belopp i tkr	2016	2015
Not 10 Immateriella tillgångar		
Anskaffningsvärde	7 079	6 678
Årets nyanskaffning	750	402
Ackumulerade avskrivningar	-6 152	-5 221
Årets avskrivning	-594	-931
Ackumulerade nedskrivningar	0	0
Bokfört värde	1 084	928
Not 11 Materiella anläggningstillgångar		
Mark, byggnader och tekniska anläggningar		
Anskaffningsvärde	803 541	790 788
Årets nyanskaffning	68 025	7 435
Ackumulerade avskrivningar	-229 298	-206 486
Årets avskrivning	-24 533	-22 812
Överföring avslutade pågående, ny-, till o ombygg	8 184	6 130
Försäljningar	-1 767	-812
Ackumulerade nedskrivningar	0	0
Bokfört värde	624 151	574 243
Pågående ny-, till- och ombyggnad		
Anskaffningsvärde	52 169	34 151
Årets nyanskaffning	121 762	24 332
Överföring från eller till annat slag av tillgång	-17 647	-6 314
Bokfört värde	156 284	52 169
Maskiner och inventarier		
Anskaffningsvärde	100 215	95 894
Årets nyanskaffning	5 174	4 320
Ackumulerade avskrivningar	-83 792	-78 335
Årets avskrivning	-4 355	-5 456
Ackumulerade nedskrivningar	0	0
Bokfört värde	17 243	16 423
Not 12 Finansiella anläggningstillgångar		
Långfristiga fordringar		
AB Nykvansbostäder	320 450	320 450
Aktier och andelar		
Aktier i Nykvarns kommunkoncern AB	30 400	30 400
Aktier MT:s Bygg Kommanditbolag	0	0
SYVAB	20	20
Kommuninvest ¹⁾	6 084	3 536
Kommentus	3	3
Svealandsbanan	14	14
AB Väriljus	52	52
Värdepapper		
Nordea	170 000	170 000
Kommuninvest	1 600	1 600
Redovisat värde vid årets slut	528 623	526 075

¹⁾ Andelskapitalet i Kommuninvest ekonomisk förening avser inbetalt andelskapital. Nykvarns kommuns insatskapital uppgår 2016-12-31 till 9172,8 tkr

Belopp i tkr	2016	2015
Not 13 Bidrag till statlig infrastruktur		
Ingående beslutat bidrag till statlig infrastruktur	22 464	23 400
Årets beslutat bidrag till infrastruktur	888	0
Ack.upplösn. statlig infrasstruktur	-2 268	-2 268
Årets upplösning till statlig infrastruktur	-936	-936
Redovisat värde vid årets slut	20 148	20 196
Not 14 Förråd m.m.		
Exploateringsområden		
Ingående bokfört värde	35 527	38 850
Årets inkomster	-12 090	-21 407
Årets utgifter	1 394	6 232
Tommark,omklass.	-4 585	11 852
Försäljning	11 964	0
Redovisat värde vid årets slut	32 210	35 527
Not 15 Fordringar		
Kundfordringar		
Kundfordringar	24 930	12 944
Statsbidragsfordringar	17 186	3 041
Skattefordringar	10 592	4 808
Förutbetalda kostnader/upploopna intäkter	33 860	21 703
Övriga kortfristiga fordringar	5	19
Redovisat värde vid årets slut	86 573	42 515
Not 16 Kortfristiga placeringar		
Räntefond	0	0
Aktiefond	0	0
Redovisat värde vid årets slut	0	0
Marknadsvärden		
Räntefond	0	0
Aktiefond	0	0
Marknadsvärde vid årets slut	0	0
Orealiserad kursvinst	0	0
Not 17 Kassa, bank		
Kassa	53	25
Plusgiro	53 901	101 781
Bankgiro	53 456	18 264
Redovisat värde vid årets slut	107 410	120 070
Not 18 Eget kapital		
Ingående eget kapital enl fastställd balansräkning	711 295	681 917
Årets resultat	40 640	29 378
Summa	751 935	711 295
Varav		
Ingående resultatutjämningsreserv	27 902	27 902
Årets resultatutjämningsreserv	3 151	0
Utgående resultatutjämningsreserv	31 053	27 902
Redovisat värde vid årets slut	751 935	711 295

	2016	2015		2016	2015
Not 19 Avsättningar för pensioner och liknande förpliktelser			Not 22 Kortfristiga skulder		
Specifikation - avsatt till pensioner			Kortfristiga skulder till kreditinstitut och kunder		0
Särskild avtals/ålderspension	36 749	42 960	Leverantörsskulder	18 492	7 390
Förmånsbestämd/kompl pension	0	0	Moms och punktskatter	4 223	1 521
Ålderspension	11 491	5 716	Personalens skatter och avgifter och löneavdrag	5 658	4 818
Pension till efterlevande	0	0	Upplupna kostnader och förutbetalda intäkter	96 584	63 571
Summa pensioner	48 240	48 676	Summa kortfristiga skulder	124 956	77 300
Löneskatt	11 703	11 809			
Summa avsatt till pensioner	59 943	60 485	Not 23 Panter och därmed jämförliga säkerheter		
Avsatt till pensioner			Fastighetsinteckningar	0	0
Ingående avsättning	60 483	53 314			
Nya förpliktelser under året	-143	6 062	Not 24 Pensionsförpliktelser som inte har tagits upp bland skulderna och avsättningarna		
Varav Nyintjänad pension	425	6 062	Ingående ansvarsförbindelser	176 298	184 606
Ränte och basbeloppsuppräknig	533	773	Aktualisering	98	227
Ändring av försäkringstekniska grunder	0	0	Ränteuppräknig	1 552	1 554
Pension till efterlevande	625	0	Basbeloppsuppräknig	315	1 088
Varav OPF-KL	150	150	Ändringar av försäkringstekniska grunder	0	0
Övrig post	3	-59	Övrig post	-699	-2 238
Årets utbetalningar	-1 601	-1 155	Årets utbetalningar	-7 468	-7 317
Förändring av löneskatt	-106	1 400	Löneskatt	-1 505	-1 622
Summa avsatt till pensioner	59 943	60 485	Summa pensionsförpliktelser	168 591	176 298
			Pensionsutfästelse (Brandförsvarsförbund)	3 158	3 324
			Utgående ansvarsförpliktelser	171 749	179 622
			Not 25 Övriga ansvarsförbindelser		
Not 20 Övriga avsättningar			Borgensåtaganden		
*Infrastrukturell finansiering	150	5 551	SYVAB	7 900	7900
Summa övriga avsättningar	150	5 551	Förlustansvar egna hem	8	76
<i>*Avsättningen avser väg 509</i>			Summa borgensåtagande	7 908	7976
Not 21 Långfristiga skulder			Not 26 Leasing		
Lån i banker och kreditinstitut	600 000	500 000	Finansiella leasingavtal över 3 år		
Förutbetalda intäkter som regleras över flera år			Fastigheter		
Investeringsbidrag	0	0	Årets leasingavgifter	403	392
Återstående antal år (vägt snitt)			Förfall inom 1 år	185	403
Gatukostnadsersättningar	0	0	Förfall inom 2-5 år	797	1282
Återstående antal år (vägt snitt)			Förfall senare än 5 år	0	160
Anslutningsavgifter	36 743	33 517	Summa leasing	1 385	2237
Återstående antal år (vägt snitt)					
Summa förutbetalda intäkter	36 743	33 517			
Summa långfristiga skulder	636 743	533 517			

Noter – Sammanställd redovisning

Belopp i tkr	Kommunkoncern	
	2016	2015
Not 1 Verksamhetens intäkter		
Nykvarns kommun	129 849	101 387
AB Nykvarnsbostäder	81 865	77 978
Nykvarns kommunkoncern AB	0	0
Eliminering mellan bolagen	-29 990	-31 411
Summa verksamhetens intäkter	181 724	147 954
Not 2 Verksamhetens kostnader		
Nykvarns kommun	583 724	541 753
AB Nykvarnsbostäder	54 175	56 583
Nykvarns kommunkoncern AB	308	184
Eliminering mellan bolagen	-29 990	-31 411
Summa verksamhetens kostnader	608 217	567 109
Not 3 Avskrivningar		
Nykvarns kommun	29 482	29 200
AB Nykvarnsbostäder	12 670	9 818
Nykvarns kommunkoncern AB	0	0
Eliminering mellan bolagen	0	0
Summa avskrivningar	42 152	39 018
Not 4 Skatteintäkter		
Nykvarns kommun	456 919	439 326
AB Nykvarnsbostäder	0	0
Nykvarns kommunkoncern AB	0	0
Eliminering mellan bolagen	0	0
Summa skatteintäkter	456 919	439 326
Not 5 Generella statsbidrag och utjämning		
Nykvarns kommun	60 626	42 861
AB Nykvarnsbostäder	0	0
Nykvarns kommunkoncern AB	0	0
Eliminering mellan bolagen	0	0
Summa Generella statsbidrag och utjämning	60 626	42 861
Not 6 Finansiella intäkter		
Nykvarns kommun	18 160	33 582
AB Nykvarnsbostäder	90	22 683
Nykvarns kommunkoncern AB	201	0
Eliminering mellan bolagen	-8 127	-9 797
Summa Finansiella intäkter	10 324	46 468
Not 7 Finansiella kostnader		
Nykvarns kommun	11 708	16 825
AB Nykvarnsbostäder	7 430	9 825
Nykvarns kommunkoncern AB	0	0
Eliminering mellan bolagen	-7 427	-9 797
Summa Finansiella kostnader	11 711	16 853

Sammanställd redovisning

Belopp i tkr

	2016	2015
Not 10 Immateriella tillgångar		
Nykvarns kommun	1 084	928
AB Nykvarnsbostäder	0	0
Nykvarns kommunkoncern AB	0	0
Eliminering mellan bolagen	0	0
Bokfört värde	1 084	928
Not 11 Materiella anläggningstillgångar		
Mark, byggnader och tekniska anläggningar		
Nykvarns kommun	780 436	626 412
AB Nykvarnsbostäder	369 969	370 869
Nykvarns kommunkoncern AB	0	0
Eliminering mellan bolagen	0	0
Bokfört värde	1 150 405	997 281
Maskiner och inventarier		
Nykvarns kommun	17 243	16 423
AB Nykvarnsbostäder	16 575	16 008
Nykvarns kommunkoncern AB	0	0
Eliminering mellan bolagen	0	0
Bokfört värde	33 818	32 431
Not 12 Finansiella anläggningstillgångar		
Nykvarns kommun	528 623	526 075
AB Nykvarnsbostäder	1 038	492
Nykvarns kommunkoncern AB	30 000	30 000
Eliminering mellan bolagen	-380 754	-380 850
Bokfört värde	178 907	175 717
Not 13 Bidrag till statlig infrastruktur		
Nykvarns kommun	20 148	23 400
Ack beslutat bidrag till infrastruktur		0
Ack upplösning infrastruktur		-2 268
årets upplösning till statlig infrastruktur		-936
Bokfört värde	20 148	20 196
Omsättningstillgångar		
Not 14 Förråd m.m.		
Nykvarns kommun	32 211	35 527
AB Nykvarnsbostäder	0	0
Nykvarns kommunkoncern AB	0	0
Eliminering mellan bolagen	0	0
Bokfört värde	32 211	35 527
Not 15 Fordringar		
Nykvarns kommun	86 573	42 515
AB Nykvarnsbostäder	36 304	31 705
Nykvarns kommunkoncern AB	198	830
Eliminering mellan bolagen	-31 757	-28 273
Bokfört värde	91 318	46 777

Belopp i tkr

	2016	2015
Not 17 Kassa, bank		
Nykvarns kommun	107 410	144 505
AB Nykvarnsbostäder	1	0
Nykvarns kommunkoncern AB	521	0
Eliminering mellan bolagen	0	0
Bokfört värde	107 932	144 505
Not 18 Eget kapital		
Nykvarns kommun	751 935	711 295
AB Nykvarnsbostäder	73 657	67 459
Nykvarns kommunkoncern AB	30 719	30 827
Eliminering mellan bolagen	-57 184	-56 746
Bokfört värde	799 127	752 835
Not 19 Avsättningar för pensioner och liknande förpliktelser		
Nykvarns kommun	59 943	60 485
AB Nykvarnsbostäder	13 686	8 664
Nykvarns kommunkoncern AB	0	0
Eliminering mellan bolagen	-3 120	0
Bokfört värde	70 509	69 149
Not 20 Andra avsättningar		
Nykvarns kommun	150	5 550
AB Nykvarnsbostäder	0	0
Nykvarns kommunkoncern AB	0	0
Eliminering mellan bolagen	0	0
Bokfört värde	150	5 550
Not 21 Långfristiga skulder		
Nykvarns kommun	636 743	533 517
AB Nykvarnsbostäder	320 450	320 450
Nykvarns kommunkoncern AB	0	0
Eliminering mellan bolagen	-320 450	-320 450
Bokfört värde	636 743	533 517
Not 22 Kortfristiga skulder		
Nykvarns kommun	124 956	101 734
AB Nykvarnsbostäder	16 094	18 835
Nykvarns kommunkoncern AB	0	3
Eliminering mellan bolagen	-31 757	-28 261
Bokfört värde	109 293	92 311

VA Verksamheten

Resultaträkning VA-verksamhet			
Belopp i tkr		Utfall 2016	Utfall 2015
Verksamhetens intäkter	Not 24	15 674	16 398
- varav reavinst			
Verksamhetens kostnader	Not 25	-12 048	-10 662
Avskrivningar		-2 261	-2 233
Verksamhetens nettokostnad		1 365	3 503
Finansiella intäkter	Not 26	897	893
Finansiella kostnader	Not 27	-1 445	-1 829
Resultat före extraordinära poster		816	2 567
Extraordinära intäkter		0	0
Extraordinära kostnader		0	0
Årets resultat	Not 28	816	2 567
Balansräkning VA-verksamhet			
Belopp i tkr		Utfall 2016	Utfall 2015
TILLGÅNGAR			
Anläggningstillgångar			
Immateriella tillgångar	Not 29	165	211
Mark, byggnader och tekniska anläggning	Not 30	108 030	77 279
Maskiner och inventarier	Not 31	266	184
Summa anläggningstillgångar		108 461	77 673
Omsättningstillgångar			
Förråd lager och exploateringstillgångar	Not 32	0	0
Fordringar	Not 33	6 488	3 299
Kassa, Bank	Not 34	0	0
Summa omsättningstillgångar		6 488	3 299
SUMMA TILLGÅNGAR		114 950	80 972
EGET KAPITAL, AVSÄTTNINGAR OCH SKULDER			
Eget kapital			
Eget kapital	Not 35	66 411	40 540
<i>Därav förändring av eget kapital</i>		25 871	-3 997
Avsättningar			
Avsättningar till pensioner	Not 36	0	0
Skulder			
Långfristiga skulder	Not 37	36 743	33 517
Kortfristiga skulder	Not 38	10 980	6 915
<i>Därav årets resultat</i>		816	2 567
Summa skulder		48 539	40 432
SUMMA EGET KAPITAL, AVSÄTTNINGAR OCH SKULDER		114 950	80 972
STÄLLDA PANTER		Inga	Inga
ANSVARFÖRBINDELSER, PENSIONER		Inga	Inga
BORGENSÅTAGANDEN		Inga	Inga

VA Noter

Notförteckning VA-verksamhet, resultaträkning		
Belopp i tkr	2016	2015
Not 24 Verksamhetens intäkter		
Intäkter enl driftredovisning	14 857	13 831
Justering av resultat	816	2 567
Avgår jämförelsestörande intäkter		
<i>Intäkter fördelas enl nedan:</i>		
VA-avgifter	14 231	13 564
Anslutningsavgifter VA	1 439	2 771
Försäljning verksamhet	3	63
Interna intäkter		
Summa externa intäkter	15 674	16 398
Not 25 Verksamhetens kostnader		
Kostnader enl justerad driftredovisning	14 857	13 831
<i>Fördelas enl nedan:</i>		
Löner	1 231	952
Sociala avgifter enl lag och avtal	470	338
Pensionsutbetalningar	0	0
Pensioner individuell del	0	0
Pensionsavsättningar	0	0
Övriga kostnader	3 833	3 402
Lokaler och anläggningskostn.		
Material och varor		
Köp av verksamhet	6 515	5 969
Bidrag och transfireringar	0	0
Avskrivningar	2 261	2 233
Summa externa kostnader	14 309	12 895
Not 26 Finansiella intäkter		
Ränteutgifter	897	893
Summa	897	893
Not 27 Finansiella kostnader		
Räntekostnader	1 445	1 829
Summa	1 445	1 829
Not 28 Årets resultat		
Mot balanskravet redovisat resultat		
Årets resultat enl resultaträkning	816	2 567
Avgår: samtliga realisationsvinster		
Tillägg: Reavinster enl undantagsmöjligh		
Resultat enligt balanskravet	816	2 567
Synnerliga skäl enl KL 8 kap 5§:		
Tillägg: ianspråktagande av sparande		
Tillägg: Reaförlust enl undantagsmöjligh		
Justerat resultat	816	2 567

Notförteckning VA-verksamhet, balansräkning				
Belopp i tkr	2016	2015	2016	2015
Not 29 Im materiella tillgångar			Not 34 Kassa och bank	
Anskaffningsvärde	364	134	Kassa	0
Årets nyanskaffning	0	230	Postgiro	0
Ackumulerade avskrivningar	-153	-134	Bank	0
Årets avskrivning	-46	-19	Summa	0
Summa bokfört värde				
Im materiella tillgångar	165	211	Not 33 Fordringar	
Not 30 Mark, byggnader och tekniska anläggnings-tillgångar			Kundfordringar	5 463
Vatten och avlopp			Övrigt	1 025
Anskaffningsvärde	83 532	82 948	Summa	6 488
Årets nyanskaffningar	572	584	Not 35 Eget kapital	
Ackumulerade avskrivningar	-27 351	-25 172	Ingående eget kapital	40 540
Årets avskrivning	-2 165	-2 179	Förändring av eget kapital	25 871
Omklassificering	0	0	Summa eget kapital	66 411
Utgående bokfört värde	54 589	56 182	Not 36 Avsättningar till pensioner	
Pågående ny-, till- och ombyggnad			Avsättning till pensioner enl avtal	0
Anskaffningsvärde	21 097	12 299	Avsättning till visstidspensioner	0
Årets nyanskaffningar	32 345	8 798	Avsättning garantipensioner	0
Omklassificering	0	0	Avättning löneskatt	0
Utgående bokfört värde	53 442	21 097	Summa pensionsavsättn och löneskatt	0
Verksamhetsfastigheter			Not 37 Långfristiga skulder	
Anskaffningsvärde	0	0	Skuld anl/anslutningsavgifter	39 707
Justerat bokfört värde			Ack.uppl.anl/anslut.avg.	-2 965
Årets nyanskaffningar	0	0	Summa långfristiga skulder	36 743
Utgående bokfört värde	0	0	Not 38 Kortfristiga skulder	
Summa bokfört värde mark, byggnader och tekniska anläggningar			Leverantörsskulder	3 566
	108 030	77 279	Personalens skatter och avgifter	
Not 31 Maskiner och inventarier			Upplupen semesterlöneskuld, övertid	
Maskiner o inventarier			Pensionsskuld individuell del	
Anskaffningsvärde	480	480	Löneskatt på individuell del	
Årets nyanskaffningar	123	0	Momsskuld	1 613
Ackumulerade avskrivningar	-296	-261	Övrigt	958
Årets avskrivning	-40	-35	Förutbetalad intäkt VA kollektivet	5 660
Omklassificering	0	0	<i>Därav årets resultat</i>	816
Utgående bokfört värde	266	184	Summa	11 796
Not 32 Förråd, lager och exploateringsstillgångar			Not 39 Ansvarsförbindelser, borgensåtaganden och ställda panter	
Förråd, lager			Ställda panter	
Exploateringsområden			Ansvarsförbindelser	
Ingående bokfört värde	0	0	Borgensåtaganden	
Justerat bokfört värde	0	0		
Årets inkomster				
Årets kostnader				
Avslutade exploateringsområden				
Summa	0	0		
Summa bokfört värde förråd, lager och exploateringsstillgångar				

NYKVARNNS KOMMUN
155 80 Nykvarn

Besöksadress: Centrumvägen 26

Telefon: 08-555 010 00
Fax: 08-555 014 99

www.nykvarn.se

