

Årsredovisning 2015



Innehållsförteckning

Kommunstyrelsens ordförande har ordet	2
Förvaltningsberättelse	3
Målavstämning	8
Medborgare/Kund	12
Företrädare för kommunen	12
Process och Utveckling	13
Ekonomi – God ekonomisk hushållning	14
Kommunens verksamheter	18
Personalredovisning	26
Ekonomisk redovisning	29
Resultaträkning	39
Balansräkning	40
Kassaflödesanalys	41
Noter	42

Kommunstyrelsens ordförande har ordet

Dags att summera året som gått...

Ett nytt år av tillväxt!

För andra året i rad hade vi den tredje största befolkningstillväxten i landet, efter Knivsta och Sundbyberg. En mycket viktig faktor för vår framtida utveckling som kommun.

Så till ekonomin – Under 2015 så har våra verksamheter och vår förvaltning gjort ett fantastiskt arbete, inte minst med tanke på effekterna efter de massiva flyktingströmmarna under hösten. Trots detta, så har man kunnat verka och vidmakthålla en budget i hygglig balans. Balanskravsresultatet på +3,7 mkr tyngdes dock ner av en negativ balanspost på över 7 mkr, vilken är att hänföra till oregerade försäkringspengar efter de tågurspårningar som skedde under 2015.



Men som sagt – Våra verksamheter och vår förvaltning har gjort ett fantastiskt arbete under 2015 – till gagn för alla oss Nykvarnsbor.

Lite positiva händelser från 2015...

- Vi blev 10'000 invånare i Nykvarns kommun
- Upprustningen av länsväg 509 påbörjades
- Bygget av Furuborgskolan startade
- Scantias nya lager på Stockholm Syd – Mörby invigdes
- Aditro Logistic bygger sitt nya lager på Stockholm Syd – Mörby
- Nykvarns kommun blev en del av det Finska förvaltningsområdet
- Vi utsågs av "Syna" till bästa tillväxtkommun i länet – för andra året i rad
- AB Nykvarnsbostäder fick kundkristallen för första gången
- AB Nykvarnsbostäder slutförde bygget av 72 st. nya hyresrätter i Kv. Karaffen
- Den första medborgarskapsceremonin genomfördes
- Som en av landets 13 pilotkommuner tecknades det första medborgarlöftet med Polisen
- Stamnätflytten i centrum, pågick under hela året

Och mycket, mycket annat...

Stort tack till alla er som bidragit till Nykvarns kommuns positiva utveckling. Vi har alla en vacker och härlig kommun, på framkant, att vara stolta över.

Bob Wällberg
Kommunstyrelsens ordförande

Förvaltningsberättelse

Inledning

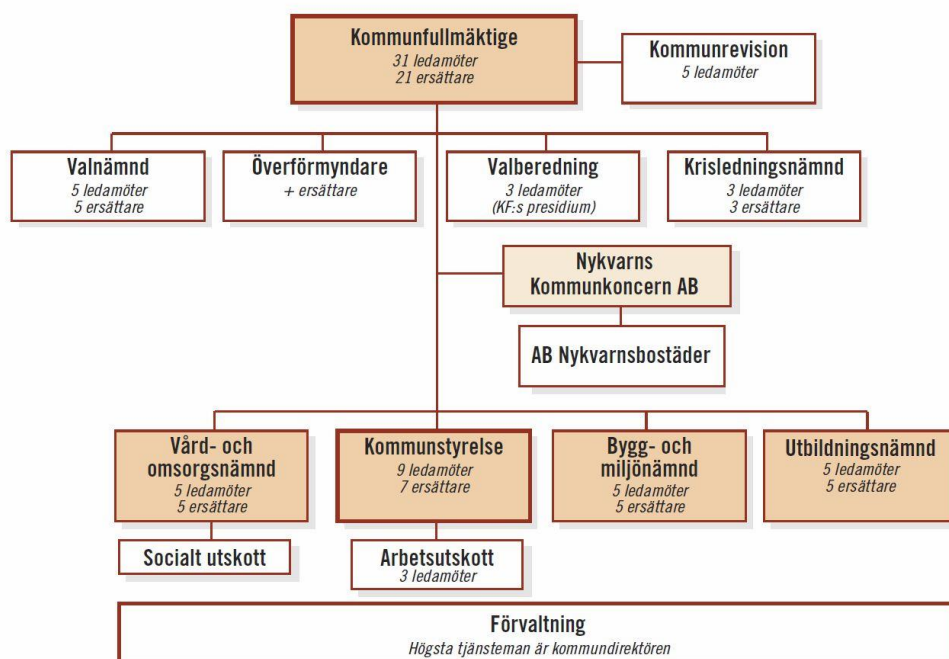
Kommunen sammanställer två obligatoriska uppföljningar per år för behandling och beslut av kommunfullmäktige. Dels en uppföljning med helårsprognos per den sista mars och dels en delårsrapport per den sista augusti. Utöver dessa gör respektive nämnd månadsuppföljningar som rapporteras till kommunstyrelsen.

Fem år i sammandrag	2011	2012	2013	2014	2015
Antal invånare 31/12	9 331	9 442	9 523	9 815	10 192
Kommunal utdebitering	19,95	19,95	19,95	19,95	19,95
Skatteintäkter och generella statsbidrag, mkr	410	422	448	465	482
Avskrivningar, mkr	25,8	27,7	29,8	30,3	29,2
Årets resultat, mkr	71,4	26,8	26,4	65,6	29,4
Årets resultat enl balanskravet, mkr	6,7	8,9	15,8	17,3	3,7
Nettoinvesteringar, mkr	62,7	-6,5	31,0	62,5	36,3
Verksamheternas budgetavvikelser, mkr	-16,6	-11,6	-4,1	10,5	-3,0
Nettokostnadernas och finansnettots andel av skatteintäkter och statsbidrag	99%	98%	96%	96%	97,2%
Nettolåneskuld, mkr	141,3	150,4	146,4	130,1	179,5
Nettolåneskuld per invånare, tkr	15,1	15,9	15,4	13,3	17,6
Soliditet inkl pensionsåtagande	32%	35%	35%	37%	38%

Mer information om kommunens olika verksamheter finns på kommunens hemsida <http://www.nykvarn.se>.

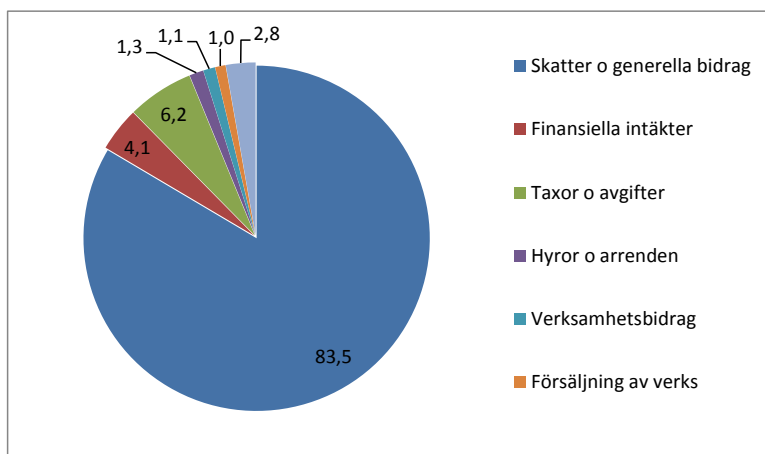
Kommunens organisation

Kommunens politiska organisation för mandatperioden 2015-2018 framgår av nedanstående organisationsschema.



Kommunens ekonomi

Kommunens största inkomstkälla är skatteintäkter och generella bidrag från staten. Hur kommunens intäkter fördelas framgår av nedanstående diagram:



Kommunen tar ut kommunalskatt på medborgarnas inkomster. För varje intjänad hundralapp betalas 19,95 kr i kommunalskatt. Hur hundra kronor används för kommunal service framgår översiktligt av nedanstående bild:

Hur använder kommunen 100 kronor i kommunalskatt?

	Drygt 28 kr används för grundskola, förskoleklass och skolbarnomsorg för ca 1 550 elever.
	Ca 8 kr används till gymnasieplatser i andra kommuner för ca 390 elever.
	I förskolan går ca 615 barn. Av 100 kr i kommunalskatt används ca 14 kr för förskoleverksamhet.
	Ca 12 kr används för vård och omsorg till äldre i framförallt hemtjänst och Lugnets äldreboende.
	Insatser till funktionshindrade i form av bl a boende och daglig verksamhet utgör ca 10 kr av 100 kronor i kommunalskatt.
	Ca 5 kr satsas på kultur- och fritidsverksamhet och skötsel av gator, cykelvägar och parker.
	Till insatser inom individ- och familjeomsorgen inklusive försörjningsstöd används ca 5 kr.
	Resterande del av 100-lappen används till bl a räddningstjänst, miljö- och hälsoskyddsverksamhet, planering av bebyggelse, pensionskostnader och kommungemensamma kostnader.

Koncernstruktur

Nykvarns kommunkoncern består förutom av kommunen av det helägda dotterbolaget, Nykvarns Kommunkoncern AB som bildades i slutet av år 2010. I kommunkoncernen ingår också AB Nykvarnsbostäder.

Nykvarns Kommunkoncern AB

Ändamålet med bolagets verksamhet är att skapa en effektiv samordning mellan kommunen och dess bolag och bolagen sinsemellan.

Bolagets styrelse utgörs av kommunstyrelsens arbetsutskott. Bolagets verkställande direktör är kommundirektören.

AB Nykvarnsbostäder

AB Nykvarnsbostäder är ett allmännyttigt bostadsföretag som främst ska förvalta hyresrätter i Nykvarns kommun. Det övergripande målet är att främja bostadsförsörjningen i kommunen. Från andra kvartalet 2012 ansvarar bolaget för kommunens tekniska drift och drift av kommunens fastigheter.

Övriga företag

Kommunen har minoritetsinflytande och/eller intresse i följande företag och organisationer:

- SYVAB (Sydvästra Stockholmregionens VA-verksaktiebolag)
- Södertörns Brandförsvarsförbund
- Svealandsbanan
- AB Världsljus
- Kommuninvest Ekonomisk Förening

Utveckling och framtid

Omvärldsanalys

Utvecklingen under 2015 har präglats av en något starkare BNP-tillväxt än förväntat. Tillväxten har stärkts successivt under året och förväntas bli hög även nästa år. Sveriges Kommuner och Landsting (SKL) bedömer därför en ökning av årets BNP-tillväxt från prognostiserade 2,9 procent till 3,2 procent. För 2016 förväntas en tillväxt om 3,4 procent.

Tillväxten i svensk ekonomi gör att sysselsättningen ökar och arbetslösheten gradvis pressas tillbaka. I slutet av 2016 bedömer SKL att den svenska ekonomin skall vara i konjunkturell balans vilket betyder att vi från 2017 och framåt får ett tillstånd av varken hög- eller lågkonjunktur. Vid konjunkturell balans sjunker investeringarna och tillväxten avtar. Enligt SKL bedöms ändå kommunernas konsumtion öka i snabb takt främst beroende på en fortsatt hög befolkningstillväxt. Den främsta förklaringen till den är en omfattande flyktinginvandring vilket ställer krav på en ökning av de kommunala verksamheterna i form av skolor, vård och omsorg.

Utvecklingen av skatteunderlaget de närmaste åren är av stor betydelse för Nykvarns ekonomiska utveckling. Enligt den senaste prognosen beräknas skatteunderlaget öka med 4,7 % 2015 och 5,4 % 2016. Även för 2017-19 beräknas en ökning med 4,3-4,6 %.

Skatteunderlagstillväxten beror delvis på större ökning av löner och pensioner men också på att skatteunderlaget påverkas av ändrade avdragsregler. 2014 höll höjda grundavdrag tillbaka skatteunderlaget medan årets underlag får ett lyft då avdragsrätten för pensionssparande trappas ner. Om hänsyn tas till pris- och löneökningar så reduceras skatteunderlagstillväxten till 1,9% för 2015 och 2,7% för 2016. För åren 2017-19 är den reala tillväxten endast mellan 1,1-1,4%.

För riket som helhet gör SKL bedömningen att flyktinginvandringen blir betydligt större än tidigare. Det innebär att arbetskraften och sysselsättningen ökar och att skatteunderlaget därmed blir större. Den positiva effekten begränsas dock av flyktinginvandrarnas svårigheter att etablera sig på arbetsmarknaden. Mottagandet innebär också ökade kostnader för sjukvård, utbildning och omsorg. Belastningen på enskilda kommuner beror på i vilken utsträckning staten ersätter dessa kostnader.

Befolkningsutveckling

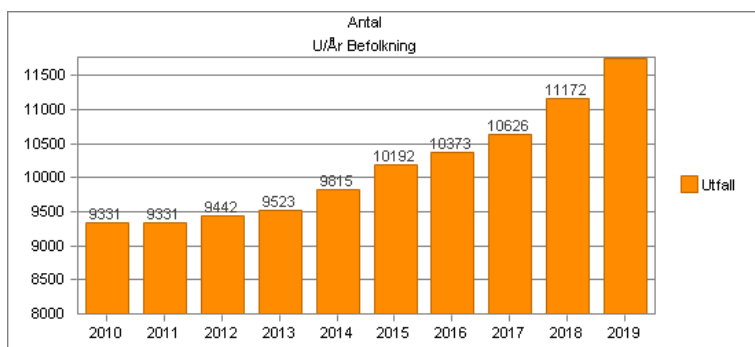
Kommunen hade vid årsskiftet 10 192 invånare vilket var en ökning med 377 personer. Ökningen består av ett födelseöverskott med 39 personer och ett flyttningsnetto på 338 personer.

I budgeten för planeringsperioden 2017-2019 är befolkningsprognosen en av de viktigaste planeringsförutsättningarna. I budgeten har en reviderad prognos gjorts som redovisas nedan. I slutet av 2016 beräknas befolkningen, enligt prognosen, uppgå till 10 373 invånare. En beräknad ökning under 2016 med 181 invånare.

Kommunens effektmål om en årlig befolkningsökning med 1,8 % har därmed uppnåtts under 2015. I budgeten 2016 beräknas också kommunens skatteintäkter med utgångspunkt från ett antagande om antal invånare per den 1 november året före budgetåret. I budgeten 2016 beräknades kommunen ha 9 958 invånare den 1 november 2015. Utfallet den 1 november 2015 var 10 079 vilket är 121 personer mer än budgetantagandet så kommunens budgeterade skatteintäkter och generella bidrag för 2016 är säkrade.

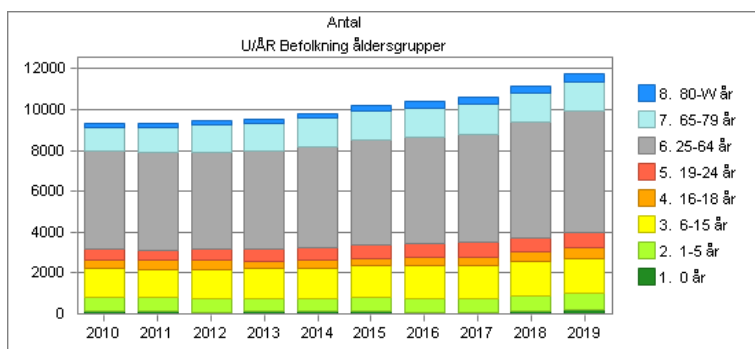
Den faktiska och planerade befolkningsutvecklingen framgår av tabellen där planeringen avser den kommande budgetperioden 2016-2018.

Utfall per 31 december respektive år enl SCB's befolkningsstatistik. Uppgifterna för 2016-2019 är enl kommunens egen befolkningsprognos.



Befolkning åldersgrupper

Utfall per 31 december respektive år enligt SCB's befolkningsstatistik. Uppgifterna för 2016-2019 är enligt kommunens egen befolkningsprognos.



Näringsliv, arbets- och bostadsmarknad

Kommunen driver sedan flera år tillbaka ett stort antal betydelsefulla utvecklingsprojekt där utvecklingen av logistikområdet Stockholm Syd/Mörby är det största. Den nya översiktsplanen utgör en hörnsten i det fortsatta utvecklingsarbetet i kommunen. Centrumprojektet är på väg in i en ny fas, byggnation, där det första som hänt är omläggningen av VA-ledningar. I detta projekt har kommunen också ansvaret för utvecklingen av allmän platsmark i centrum. Flera bostadsprojekt är under uppförande medan andra

projekt, Idrottsplatsen, Älgbostad och Holländaren 29 kommer att planläggas under 2016.

Kommunen deltar i Sveriges Kommuner och Landstings projekt om kvalitetsredovisning där ett antal kvalitetsindikatorer tas fram, analyseras och jämförs med övriga deltagande kommuner. Årets mätning gav följande resultat: Under rubriken Din kommun som samhällsutvecklare finns ett antal indikatorer om arbetsmarknaden. Nykvarn har en hög andel (87,4 %) förvärvsarbetande i åldergruppen 20-64 år. Medelvärdet för detta mått är 78,9 %. Nyföretagsamheten mätt i antal nya företag per 1000 invånare är också hög. Nyckeltalet för Nykvarn är 7,2 och medelvärdet för alla kommuner är 5,0. Måttet sjukpenningtal visar också att Nykvarn har en framskjuten position. Måttet visar antalet utbetalda sjukpenningdagar per 1000 invånare och var i senaste mätningen 8,7, vilket kan jämföras med genomsnittet i undersökningen (10,4).

Den nya översiktsplanen utgör en hörnsten i kommunens fortsatta utvecklingsarbete. Centrumprojektet har gått in i byggnationsfasen efter den under föregående vinter genomförda omläggningen av ledningar. Det första byggnadsprojektet är den nya vårdbyggnaden. Kommunen ansvar i detta projekt för den del som avser allmän platsmark. Flera bostadsprojekt kommer att genomföras inom centrumområdet.

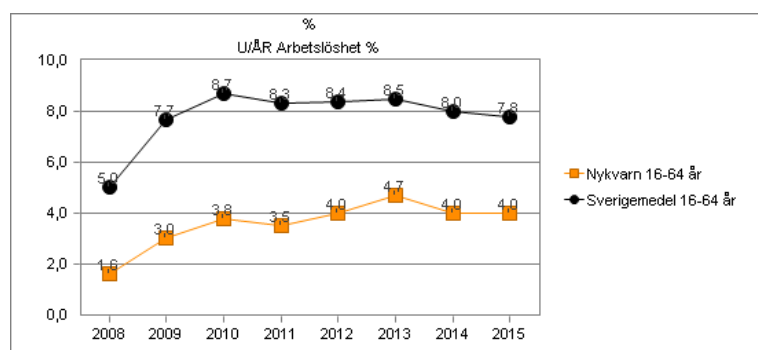
Under 2015 har i budgetens planeringsförutsättningar kalkylerats med att 80 bostäder färdigställs i år. En reviderad prognos innehöll 92 bostäder men då enbart NYBOs byggnation i kvarteret Karaffen innehåller 72 bostäder som blev klara i höst har även det uppräknade antalet bostäder kommit att överträffas med råge och det färdigställda antalet bostäder slutade vid 100 st.

Flera infrastrukturella projekt har påbörjats under 2015 bland annat projekteringen av den nya skolan i Furuborg samt byggande av VA-ledning mot Sundsör/Sundsvik.

Arbetslöshet %

Öppen arbetslöshet (AMS), Nykvarn; Procentuell andel av den registerbaserade arbetskraften, 16-64 år, som är öppet arbetslösa eller sökande i program med aktivitetsstöd. Baseras på registerdata från Arbetsförmedlingarna och skiljer sig därmed från arbetslöshetssiffrorna från SCB:s AKU (Arbetskraftsundersökningar). Anledningen till att AKU-siffrorna inte redovisas beror på att dessa inte är tillgängliga på kommunnivå.

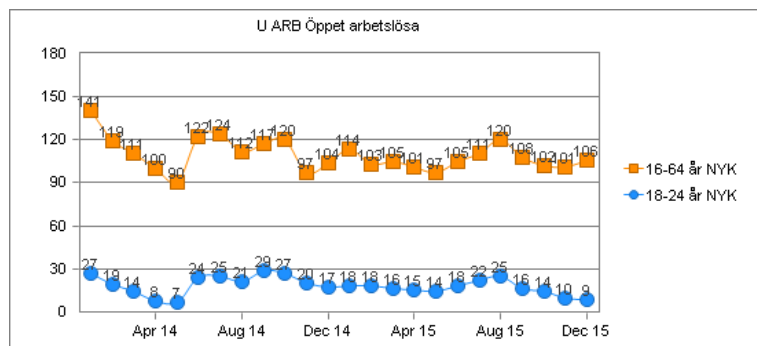
Källa: Ekonomifakta, Regional statistik/Stockholmslän/Nykvarn



Öppet arbetslösa

Öppet arbetslösa. Källa: Arbetsförmedlingens månadsstatistik.

Samarbete med AF, företagen och IFO fortsätter för att få hjälpa personer i praktik eller arbete. De senaste siffrorna gällande arbetslöshet i Nykvarn visar att andelen arbetslösa ungdomar i åldrarna 18-24 år är 8,1% jämfört med rikets 13%. Den totala andelen arbetslösa i kommunen är 4% jämfört med rikets 7,8%.



Målavstämning

Kriterier för mätarställning	GOD EKONOMISK HUSHÅLLNING	VERKSAMHETSMÅL	EKONOMIMÅL	INVESTERINGSMÅL
UTMÄRKT	Enheten/verksamheten redovisar ett ekonomiskt överskott totalt samtidigt som man uppfyller eller överträffar fastställda mål	Enheten/verksamhetens överträffar fastställt mål	Enheten/verksamhetens överträffar fastställt mål (=överskott)	Investeringen håller tidplanen eller blir klar tidigare och följer budget eller redovisar överskott.
BRA	Enheten/verksamheten redovisar ett ekonomiskt utfall enl budget samtidigt som man uppfyller fastställda mål	Enheten/verksamheten uppfyller fastställt mål	Enheten/verksamheten uppfyller fastställt mål (= 0 resultat)	Investeringen följer tidplan och budget.
OK	Enheten/verksamheten redovisar ett ekonomiskt utfall enl budget eller en negativ avvikelse på max 2 % samtidigt som man uppfyller målen till 90 % eller mer.	Enheten/verksamheten uppfyller fastställt mål inom 90-99 %	Enheten/verksamheten redovisar en ekonomisk avvikelse på max 2 %	Investeringen följer budget men är försenat jämfört med tidplan av orsaker som kommunen inte kan påverka
VARNING	Enheten/verksamheten redovisar ett ekonomiskt utfall enl budget eller en negativ avvikelse på max 3 % samtidigt som man uppfyller målen till 80 % eller mer.	Enheten/verksamheten uppfyller fastställt mål till 80-89 %	Enheten/verksamheten redovisar en ekonomisk avvikelse på max 3 %	Investeringen avviker negativt från budgeten med 5-10%.
DÅLIGT	Enheten/verksamheten redovisar ett ekonomiskt utfall enl budget eller en negativ avvikelse på mer än 3 % samtidigt som man uppfyller målen till mindre än 80 %.	Enheten/verksamheten uppfyller fastställt mål till mindre än 80 %	Enheten/verksamheten redovisar en ekonomisk avvikelse på mer än 3 %	Investeringen avviker negativt från budgeten med mer än 10 % eller Investeringen är inte påbörjad av orsaker som kommunen <u>självt</u> kan påverka
INGEN STATUS		Målet är inte relevant för enheten/verksamheten		

Sammanställning av måluppfyllelse:

Här ingår samtliga nämnders effektmål. Målavstämningen visar att mål med betygen utmärkt och bra utgör 47% av målen. Motsvarande uppgift för 2014 var 58 %.

SAMTLIGA NÄMNDER / EFFEKT MÅL	UTMÄRKT	BRA	OK	VARNING	DÄLIGT	INGEN STATUS	SUMMA MÅL
Kommunfullmäktige	1	0	0	0	0	0	1
Kommunstyrelsen	7	3	4	1	5	2	22
Utbildningsnämnden	1	1	7	2	2	0	13
Vård- och omsorgsnämnden	1	3	2	0	3	4	13
Bygg- och miljönämnden	6	5	2	0	0	1	14
Valnämnden	1	0	0	0	0	0	1
Revision	1	0	0	0	0	0	1
Överförmyndare	1	0	0	0	0	0	1
Totalt	19	12	15	3	10	7	66
Måluppfyllelse	29%	18%	23%	4%	15%	11%	100%

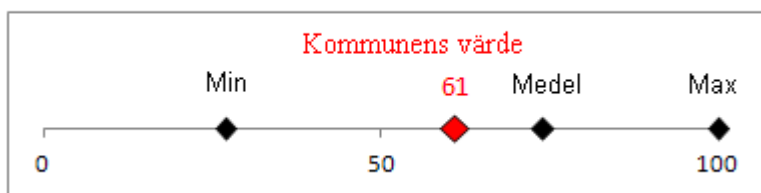
God ekonomisk hushållning

Det ekonomiska utfallet är fortsatt gott. Helårsresultatet vad gäller budgetföljsamhet visar för andra året i rad på ett överskott mot budget. Då resultatet i resultaträkningen till följd av de redovisade kostnaderna för tågurspårningen är under 2% av skatter och bidrag samtidigt som en nämnd har en negativ budgetavvikelse är det dock endast två av de fyra finansiella målen som är uppnådda.

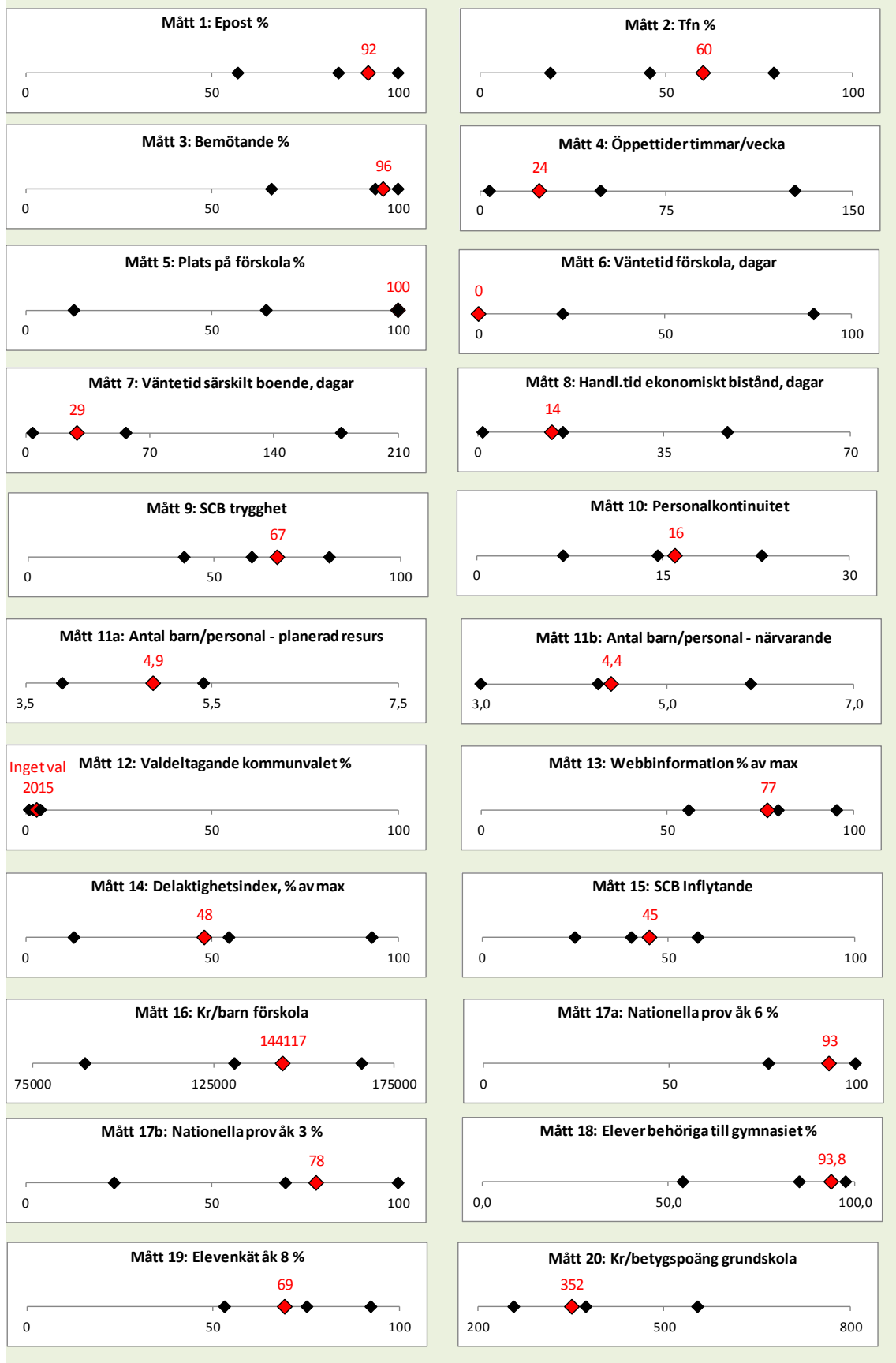
Kommunens kvalitet i korthet

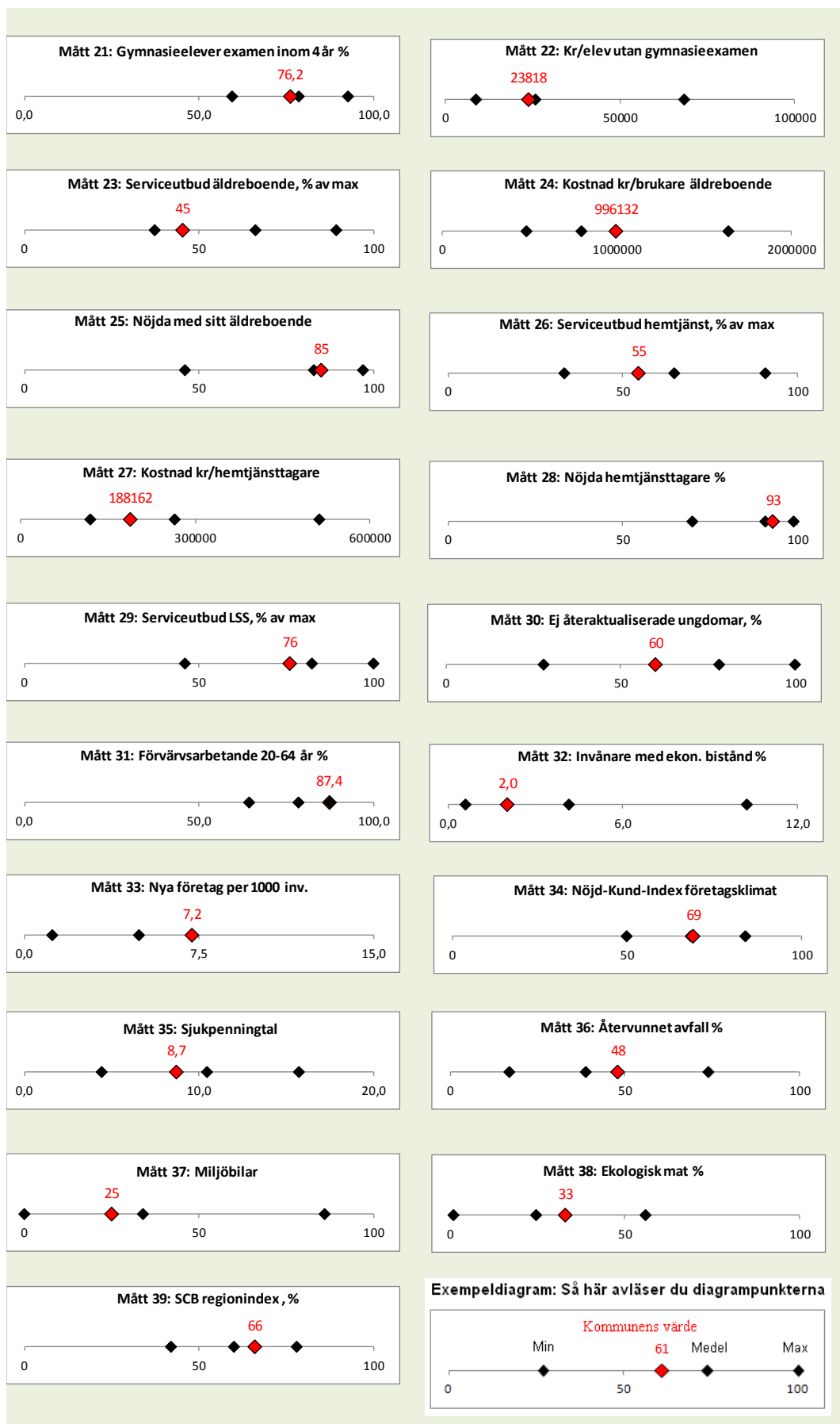
Kommunen deltar i Sveriges Kommuner och Landstings projekt om kvalitetsredovisning. Syftet är att ta fram ett antal indikatorer för kommunens kvalitet där jämförelse kan göras över tiden och med andra kommuner i projektet. Projektet syftar också till att ta fram goda exempel. Nykvarn har varit med i fyra år. 2015 års mätning presenterades i början av januari 2016. Flera av kommunens effektmål har sin utgångspunkt i projektets jämförelser.

Exempeldiagram: Så här avläser du diagrampunkterna



välj: **Nykarv**





Medborgare/Kund



Ok

Mätningen av måluppfyllelsen på den kommunövergripande nivån för perspektivet medborgare/kund baseras på tre strategiska mål som alla utgår från resultatet av SCB:s medborgarundersökning. De senaste åren har denna undersökning genomförts under hösten där ett slumpvis antal medborgare får skriftliga frågor om kommunen.

Perspektivet medborgare/kund är det utvecklingsområde som kommunen satsat mest på under de senaste åren. T ex kan nämnas utveckling och införandet av kundcenterfunktionen, e-tjänster, synpunktshantering och nytt telefonisystem. Under året har detta arbete fortsatt med produktion av en ny hemsida.

Nykarvans attraktivitet som boendeort ska öka



Bra

Kommunfullmäktiges strategiska mål inom perspektivet medborgare/kund mäts genom den årliga medborgarundersökningen som genomförs på hösten.

I SCB:s medborgarundersökning tas ett index fram på medborgarnas nöjdhet (nöjd regionindex). I 2015 års undersökning får Nykarvans högt betygsindex för områden som trygghet, kommunikationer, arbetsmöjligheter och rekommendationer. Sämre betyg än övriga kommuner får Nykarvans för kommersiellt utbud, utbildningsmöjligheter och fritidsmöjligheter.

Kommuninvånarnas nöjdhet med de kommunala verksamheterna ska öka



Ok

Kommuninvånarnas nöjdhet med de kommunala verksamheterna mäts i SCB:s medborgarundersökning och sammanställs i ett "Nöjd medborgarindex". Resultatet av 2015 års undersökning visar att Nykarvans får högt betygsindex för verksamheter som förskola, gator och vägar, äldreomsorg, grundskola, vatten och avlopp, idrottsanläggningar samt gång- och cykelbanor.

Kommuninvånarnas delaktighet över kommunens utveckling ska öka



Ok

I SCB:s medborgarundersökning mäts kommuninvånarnas delaktighet över kommunens utveckling (Nöjd inflytandeindex). Resultatet hösten 2015 visade en försämring med en enhet i jämförelse med resultatet för 2014. Nykarvans har ett bättre betygsindex än övriga kommuner inom alla delområden som är kontakt, information, påverkan och förtroende.

Företrädare för kommunen



Utmärkt

Kommunfullmäktige har beslutat om två strategiska mål för detta område. Perspektivet har sin utgångspunkt i att medarbetare och förtroendevalda ska vara kompetenta och engagerade i sin roll samt att det ska finnas ett bra ledarskap och att medarbetarna trivs på sin arbetsplats.

Målen mäts genom en årlig medarbetarundersökning som genomförs i slutet av varje år.

Andelen medarbetare som kompetensutvecklas i sin roll ökar.



Utmärkt

Antal medarbetare som har en individuell kompetensutvecklingsplan har ökat under 2015 i jämförelse med året innan, från 80% till 81%. Även antalet medarbetare som anser att de får fortbildning och kompetensutveckling som motsvarar verksamhetens behov har ökat, från 61% till 71%.

Medarbetarnas betyg på ledarskap, utbildning, hälsa och trivsel på arbetsplatsen ökar.



Utmärkt

Medarbetarnas betyg på ledarskap, utbildning, hälsa och trivsel visade vid mätningen 2015 en återgång till 2012-2013 års goda nivå, en ökning inom varje område i jämförelse med 2014 års resultat.

Process och Utveckling



Varning

Perspektivet process och utveckling har två strategiska mål som båda bygger på att kommunen ska utmärka sig i rankingar. Nykvarn ska tillhöra de 30 bästa och mest kostnadseffektiva kommunerna i landet.

Effektmålen inom detta område beskriver främst serviceutbud, kvalitetsaspekter och tillgänglighetsfrågor som syftar till att förbättra kommunens ranking. Både vad gäller kostnadseffektivitet och som helhet.

Kommunen ska höra till de 30 mest kostnadseffektiva kommunerna



Varning

Flera projekt har påbörjats för att effektivisera kommunens administrativa processer som t ex ärendeprocessen, registratorfunktionen och upphandlingsorganisationen. Tillskapandet av den nya organisationen med en samlad samhällsbyggnadsavdelning och en kansliavdelning syftar också till att bidra till en effektivare verksamhet.

De mått som ingår i perspektivet baseras på siffror lämnade i årets räkenskapsammandrag vilket görs på våren efter redovisningsåret. Tillgängliga data avser således år 2014. Vid den undersökningen var det endast två av sju mått som uppfyllde kraven. Det var nettokostnad per invånare för fritidsverksamhet (plats 27) samt nettokostnad per invånare för övrig politisk verksamhet (plats 2).

Nykvarns kommun rankas bland de 30 bästa kommunerna i Sverige



Ok

Detta strategiska mål stäms av med hjälp av ett antal effektmål som bl a beskriver tillgänglighet, serviceutbud mm. Dessa mäts bland annat i höstens medborgarundersökning. Det är dock inte möjligt att mäta det strategiska målet i en total kommunranking.

I Stockholm Business Alliance mätning av företags och näringsidkares syn på kommunens myndighetsutövning hamnade Nykvarn på en hedrande tredje plats i 2013 års undersökning.

Ekonomi – God ekonomisk hushållning



I slutet av 2013 beslutade kommunfullmäktige om riktlinjer för god ekonomisk hushållning och resultatutjämningsreserv för kommunen. Dessa riktlinjer kan sägas vara ett formellt beslut kring de regler som kommunen haft under en längre tid.

God ekonomisk hushållning i Nykvärns kommun är en ekonomi i balans samtidigt som verksamheterna redovisar en god måluppfyllelse. De fyra strategiska mål som berör perspektivet ekonomi är för 2015:

- Årets resultat ska uppgå till minst 2 % av skatter och statsbidrag.
- Nettokostnadernas andel av skatter och generella statsbidrag inklusive finansnettot ska vara högst 98 %.
- Skattefinansieringsgraden av investeringar ska vara minst 80 %.
- Samtliga nämnder ska klara sin ekonomi inom kommunfullmäktige beslutade nettokostnadsram.

Uppnås dessa mål skapas goda förutsättningar för en långsiktig positiv utveckling av kommunens ekonomi, som bl a innebär att investeringar i största möjliga utsträckning kan finansieras utan lån och att ekonomin tål en tillfällig nedgång eller oförutsedda händelser. För verksamhetsåret 2015 har två av de fyra strategiska målen om ekonomi uppfyllts.

God ekonomisk hushållning är också en god måluppfyllelse, förutom för det ekonomiska perspektivet, för perspektiven:

- Medborgare/kund
- Företrädare för kommunen
- Process och utveckling

Ekonomi utgör den yttersta restriktionen i driften av kommunens verksamheter. Uppstår konflikt mellan mål och tillgängliga medel ska medlen styra verksamhetens omfattning och kvalitet.

För 2015 finns ett antal effektmål för nämndernas verksamheter. Dessa har sorterats in under de fyra perspektiven. En femgradig skala används med kommunövergripande definitioner av hur den femgradiga skalan ska tolkas. Definitionerna i den femgradiga skalan är strikta och lämnar inte utrymme för tolkningar av på vilken nivå man hamnar vid mätning av ett mål. Skalan för god ekonomisk hushållning har också en övervikt mot de ekonomiska aspekterna eftersom de ekonomiska målen är överordnade verksamhetsmålen.

Förhoppningsvis kommer målstrukturen och definitionerna av graden av måluppfyllelse att bidra till en tydlig redovisning av begreppet god ekonomisk hushållning i Nykvärns kommun.

EFFEKTMÅL SAMTLIGA NÄMNDER	UTMÄRKT	BRA	OK	VARNING	DÅLIGT	INGEN STATUS	SUMMA MÅL
Medborgare/Kund	9	4	6	0	3	3	25
Företrädare för	4	6	4	1	3	0	18
Process och utveckling	2	0	4	2	2	3	13
Ekonomi	4	1	2	0	2	1	10
Totalt	19	11	16	3	10	7	66

I tabellen ovan redovisas måluppfyllelsen av nämndernas effektmål uppdelat på de fyra perspektiven för mål och måluppfyllelse. Ca 45 % av målen har fått betygen utmärkt eller bra. Perspektiven Medborgare/Kund, Företrädare för kommunen och Ekonomi har en måluppfyllelse över 50% om man räknar nivåerna utmärkt och bra.

Årets resultat ska uppgå till minst 2 % av skatter och statsbidrag



Årets ursprungliga budgeterade resultat är 9 620 tkr vilket motsvarar målet 2 % av skatteintäkter och generella statsbidrag exklusive realisationsvinster. Vid årets slut redovisas nu ett resultat efter balanskravsjusteringar om 3 680 tkr, vilket motsvarar ca 0,8 % av skatteintäkter och generella statsbidrag. Målet (2%) är därmed inte uppnått för 2015.

Kommunens resultat enligt resultaträkningen är +29,3 mkr varav 25,7mkr är realisationsvinster, främst beroende på tomtförsäljningar i Brokvarnområdet och Mörby och finansiella intäkter.

Balanskravsutredning

Balanskravet innebär att kommunens intäkter ska vara större än kostnaderna under ett verksamhetsår, således att resultatet ska vara positivt. För att bedöma om kommunen lever upp till det lagreglerade kravet görs en balanskravsutredning. I den räknas bl a realisationsvinsterna bort.

Resultatet enligt balanskravet per 2015-12-31 är 3,7 mkr. Det är utifrån den resultatnivån som kommunens mål är satt.

Årets resultat påverkas positivt av ett förbättrat utfall för finansnettot med ca 15,3 mkr. Det är främst utdelningen på kommunens pensionsplacering som står för det förbättrade utfallet.

Kommunen har i slutet av 2013 beslutat om riktlinjer för god ekonomisk hushållning och resultatutjämningsreserv p g a ändringar i kommunallagen. Detta innebär att en ny resultatnivå redovisas - årets balanskravsresultat. För 2015 har budgeterats en avsättning om 3 639 tkr till resultatutjämningsreserven. Då kommunen redan i samband med årsredovisning 2014 nådde den av kommunfullmäktige fastställda gränsen för reservens storlek om 6 % av skatter och bidrag görs ingen reservering under 2015.

Balanskravsutredning	2012	2013	2014	2015
tkr				
Årets resultat	26 802	26 419	65 585	29 378
samtliga realisationsvinster	-17880	-10 655	-48 314	-25 699
vissa realisationsvinster enl. undantagsmöjlighet	0	0	0	0
vissa realisationsförluster enl. undantagsmöjlighet	0	0	0	0
orealiserade förluster i värdepapper	0	0	0	0
återföring av orealiserade förluster i värdepapper	0	0	0	0
	0			
Årets resultat efter balanskravsjusteringar	8 922	15 764	17 271	3 680
medel till resultatutjämningsreserv		-11 277	-6 085	0
medel från resultatutjämningsreserv		0	0	0
Årets balanskravsresultat	8 922	4 487	11 186	3 680
Resultatutjämningsreserv	10540	21 817	27 902	27 902

Nettokostnadernas andel av skatter och generella statsbidrag inklusive finansnetto ska vara högst 98%



Bra

För 2015 budgeterades nettokostnadernas andel av skatter och generella statsbidrag inklusive finansnettot till 98 %. Detta är i enlighet med kommunfullmäktiges strategiska mål. Beslut om tilläggsanslag under året har inte förändrat detta nyckeltal.

Utfallet under 2015 ger ett nyckeltal som är 97,2 %. Målet har alltså uppnåtts för år 2015.

Driftredovisning

Driftredovisningen visar budgetutfallet för de kommunala politiska organen där utfallet jämförs med de av kommunfullmäktige fastställda ramarna.

För 2015 redovisas ett budgetöverskott för nämnderna med 3 mkr.

Nämndernas kommentarer till deras resultat framgår av respektive nämnds verksamhetsberättelse.

Vård- och omsorgsnämnden redovisar ett utfall för årets verksamhet i enlighet med tilldelad ram medan utbildningsnämnden har ett underskott om 2,9 mkr

Bygg- och miljönämnden lämnar ett överskott om 2,1 mkr. Överskottet kan främst hänföras till bygglovsintäkter, avgifter för miljötillsyn utöver budget samt vakanser.

Kommunstyrelsens verksamheter har ett överskott på 12,8 mkr. Till detta överskott bidrar reavinsten, vakanser och lägre kapitalkostnader än budget. Inom verksamheten finns även kostnader på ca 7 mkr orsakade av olyckan på industrispåret. Dessa kostnader bedöms kunna täckas av operatören som orsakade olyckan men då ännu ingen överenskommelse nåtts har kostnaderna av försiktighetskäl redovisats i kommunens räkenskaper för 2015.

För övriga politiska organ hänvisas till siffersammanställningarna i verksamhetsberättelsen.

Skatteintäkter och generella statsbidrag

I bokslutet redovisas ett utfall som är något bättre (+1,1 mkr) än vad som budgeterats. Främst beror det på ett högre invånarantal än vad som antogs vid budgettillfället

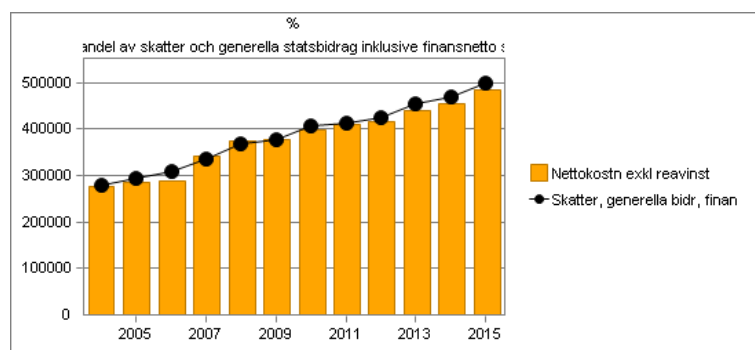
Finansiella intäkter och kostnader

De finansiella intäkterna och kostnaderna ger ett budgetöverskott med om 15,3 mkr.

Orsaken är framförallt utdelningen på kommunens pensionsplacering som var försiktigt budgeterad då det inte är en garanterad utdelning samt en realisationsvinst som gjordes då en fondplacering realiserades.

Låneskuld och utlåning

Låneskulden är oförändrad jämfört med föregående års. AB Nykarvansbostäder har efter försäljning av två fastigheter amorterat del av sin skuld med 65,5 mkr. Bolagets återstående skuld till kommunen uppgår vid årsskiftet till 320 450 tkr. Två lån hos Nordea har ersatts av två lån med förbättrade villkor. Kommunens externa lån är på 500 mkr. Checkräkningskrediten är inte utnyttjad.



Skattefinansieringsgraden av investeringarna ska vara minst 80 %



Nyckeltalet skattefinansieringsgrad beskriver hur stor andel av årets nettoinvesteringar som kommunen kan finansiera med egna medel i form av återstående skatteintäkter. Egna medel räknas fram genom att resultatet före extraordinära poster tillförs årets avskrivningar. I budgeten för 2015 beräknades att målet skulle uppnås då 100 % av investeringarna beräknades kunna finansieras av skatteintäkter. Detta mått var beräknat utifrån den ursprungliga budgeten för 2015.

Målet för året har nåtts. Under året har nettoinvesteringar gjorts motsvarande 36,3 mkr vilket innebär en skattefinansieringsgrad på ca 161 %.

Den ursprungliga investeringsbudgeten för 2015 var 32 mkr. I samband med beslutet att bygga Furuborgskolan tillfördes ytterligare 10,9 mkr till budgeten. Överförda anslag från 2014 utgör 98,1 mkr där den största posten är det ursprungliga anslaget för den nya skolan. Skolbyggnadsprojektet har inletts under året men den egentliga byggnationen kommer att ske under 2016 vilket innebär att anslaget kommer att föreslås överföras till 2016. Årets utgifter avser, utöver skolan, främst VA-centrum samt det nyligen startade projektet VA Sundsör/Sundvik.

Investeringsredovisningen finns i tabellsammanställningen med detaljer för de stora investeringsprojekten.

Av de investeringsmedel som inte utbytjats under de senaste åren föreslås att 106,6 mkr överförs till 2016 års investeringsbudget enligt nedanstående specifikation:

Investeringsanslag att överföra till 2016 års investeringsbudget tkr			
Utbildningsnämnden		Kommunstyrelsen	
Maskiner och inventarier		Mark bygggn.o tekn.anläggningar	
Ny skola Furuborg	2 000	Elektronisk låsning skolor/fsk	844
Inventarier matsalar	198	Taxinge bad, toaletter	400
Delsumma	2 198	Kulturmagasinet "Ge Järnet"	4 297
		Ny skola Furuborg	50 397
Kommunstyrelsen			
Maskiner och inventarier			
e-tjänster	208	Samlade åtgärder trafik	500
Infartsskyltar/kulturmärke	3 939	Tillgänglighetsåtgärder trafik	250
Förnyelse sammanträdesrum	300	Trafikåtgärder v 509	4 408
Arkivskåp	200	GC-väg Södertäljevägen	2 788
Nytt HR-system	439	Stora lekplatser	3 429
VA-investeringar		Hökmossebadet-utv.	2 874
VA centrum	500	GC-väg Karaffen	2 500
Vattenreservoar	980	GC-väg regionalt cykelstråk	5 000
VA Sundsvik/Sundsör	20 046	Gatubelysning Nygårdsbackar	150
Delsumma	26 612	Delsumma	77 836
		Totalt	106 647

Exploateringsverksamhet och övrig markförsäljning

Kommunens exploateringsverksamhet domineras även 2015 av utvecklingen av Stockholm Syd - Mörby samt den fortsatta försäljningen av villatomter på Brokvarn. I bokslutet redovisas en realisationsvinst för exploateringsverksamheten på 11,9 mkr som framförallt beror på Brokvarn och Mörby. Utöver detta finns realisationsvinster för försålda tomträtter om 3,3 mkr.

VA-verksamhet

VA-verksamhetens årsresultat visar på ett överskott med 2,6 mkr. Det ackumulerade resultatet för verksamheten avses att användas vid uppförande av det planerade vattentornet.

Samtliga nämnder ska klara sin ekonomi inom tilldelad ram eller ersättning



Av kommunens åtta politiska organ med budgetansvar har samtliga utom en klarat sin verksamhet inom erhållen budget.

Kommunens verksamheter

Ansvar för kommunens verksamheter är sedan 2011 uppdelat mellan fyra verksamhetsnämnder. 2011 inrättades en utbildningsnämnd och samtidigt fick bygg- och miljönämnden ett tydligare verksamhetsansvar. Nämndernas måluppfyllelse finns beskrivet i respektive nämnds verksamhetsberättelse som finns som bilagor till årsredovisningen. Det ekonomiska utfallet framgår av nedanstående tabell. Respektive nämnd har behandlat och beslutat om sin verksamhetsberättelse.

Driftredovisningen visar en positiv utveckling beträffande nämndernas och enheternas budgetavvikelser. I driftredovisningen framgår utfallet för nämnderna och kommunens resultatenheter.

Budget/Utfall

För bygg- och miljönämnden redovisas den största budgetavvikelsen i förhållande till beslutad budgetram (+18,3 %). Vård och omsorgsnämnden redovisar en budgetavvikelse om +/- 0. Kommunstyrelsen har ett resultat om +13,7% inklusive realisationsvinster och kostnader för järnvägsolyckan. Utbildningsnämnden redovisar ett mindre underskott om - 1,2%. Det kan konstateras att det råder en fortsatt god

budgetföljsamhet. Den beror på bättre förståelse för budgeten som ram, anpassning av framförallt kapitalkostnader för nya investeringar och vakanta tjänster. För övriga politiska organ redovisas endast smärre budgetavvikelser. Detaljer om respektive nämnds ekonomiska utfall framgår av nämndernas verksamhetsberättelser som är bilagor till årsredovisningen.

DRIFTRIEDOVISNING 2015	Detaljbudget 2015			Utfall per 2015-12-31			Budget avvikelse
	Intäkter 2015	Kostn 2015	Netto budget	Intäkter 2015	Kostn 2015	Netto utfall	
PER NÄMND							
Kommunfullmäktige	0	-1 921	-1 921	4	-1 723	-1 719	202
Kommunstyrelsen	78 675	-171 760	-93 085	100 474	-180 768	-80 295	12 791
Utbildningsnämnden	240 968	-489 725	-248 757	245 731	-497 430	-251 699	-2 942
Vård- och omsorgsnämnden	100 827	-239 351	-138 524	103 661	-242 185	-138 524	0
Bygg- och miljönämnden	3 113	-14 305	-11 192	5 703	-14 846	-9 142	2 050
Valnämnden	0	-50	-50	0	0	0	50
Revision	0	-607	-607	0	-605	-605	3
Överförmyndare	152	-741	-589	353	-883	-530	59
TOTALT	423 735	-918 460	-494 725	455 925	-938 439	-482 514	12 211

Viktiga händelser

- Kommunens nya externa hemsida lanserades den 18 mars.
- Regeringen har beviljat Nykvarns kommun inträde i finskt förvaltningsområde fr o m februari 2015.
- En ny biblioteksplan antogs av kommunfullmäktige i februari 2015.
- En ny turistbroschyr har färdigställt och distribuerats till alla hushåll.
- Upphandling av en turistapp har genomförts och appen lanserades under våren 2015.
- Arbete med totalt 19 stycken detaljplaner har bedrivits under 2015. Av dessa är fyra stycken inriktade mot nya näringslivsområden, en inriktad mot en ny skola samt övriga 14 inriktade mot områden för nya bostäder
- Upphandling av entreprenör för utbyggnad/nybyggnad av Furuborgskolan har genomförts under år 2015. Underlag för beslut om investeringar lades fram till kommunstyrelse/kommunfullmäktige i juni 2015. Entreprenören har påbörjat arbetet under hösten 2015, vilket innebär att skolan kan vara klar med en möjlig inflyttning till läsåret 2017-18.
- Tre stycken olyckor har inträffat på det kommunala industrispåret vid Mörby. Olyckorna har inneburit omfattande reparationer för kommunen, som spårägare, att genomföra. Dessa reparationer har varit mycket kostsamma. Olyckorna utreds i enlighet med de strikta föreskrifter som finns fastställda av Trafikverket. Beroende på utredningarnas utfall kommer kommunen att agera. Skulle det visa sig att det är någon annan part som orsakat olyckorna kommer kommunen att bedriva ett skadeståndsärendet gentemot denna part i syfte att få tillbaka de kostnader som reparationerna medfört. Kommunen har efter olyckorna också tagit initiativ till att sammankalla alla berörda i syfte att var och en ser över sina rutiner kring industrispåret Mörby, detta i syfte att undvika att ytterligare olyckor inträffar.
- Trafikverket har påbörjat arbetet på väg 509 mellan trafikplats Nykvarn och Centrumvägen. Ny gång- och cykelväg längs väg 509, ny vänstersvängsficka vid Mörby södra infart samt byggande av cirkulationsplats vid 509/Centrumvägen. I samband med arbetet kommer även Trafikverket att på uppdrag av kommunen genomföra den sista kommunala anslutningen på ca 10 m av gång- och cykelväg längs Centrumvägen. Trafikverket bedömer att arbetet blir färdigställt under sommaren 2016.
- Kommunen arbetar med att, i enlighet med översiktsplanen, ta fram kommunalt vatten- och avlopp till Sundsör/Sundsvik. I en senare etapp kommer det också, i enlighet med översiktsplanen, byggas en gång- och cykelväg. Projekteringshandlingar har tagits fram under år 2015 och arbetet påbörjas under 2016.

- Förvaltningen har, i enlighet med gång- och tillgänglighetsplanen samt cykelplanen, ansökt om ett antal statsbidrag avseende att utveckla gång- och cykelvägnätet i Nykvarns kommun. Ansökan har bl.a. gjorts avseende utbyggnad av regional cykelväg till och från Södertälje via Mörby och Almnäs området.
- Ett medborgarförslag om att göra större samlade lekplatser bemöttes positivt. Under år 2014 genomfördes en större utredning samt projekteringshandlingar togs fram. Upphandling av entreprenör har genomförts under år 2015. Inlämnande anbud överstiger budget avsevärt varför en ändring av ursprungligt förslag behöver göras.

Kommunstyrelsen

Kommunikation och delaktighet

Nykvarns kommuninvånare, företagare och föreningar har stora förväntningar på att kommunen informerar om aktuella frågor samt skapar möjlighet för dem att vara delaktiga i kommunens utveckling. Kommunens nya, externa webbplats som lanserades i mars 2015 är en viktig kommunikationskanal och ska utvecklas utifrån användarnas och verksamheternas behov.

Södertörnssamarbetet

Inom ramen för Södertörnssamarbetet pågår flera stora projekt och ett gemensamt arbete kring näringsliv och högskola, olikhet och mångfald samt klimat och infrastruktur. Det regionala arbetet i olika arbetsgrupper för genomförande av den s.k. RUFSEN, Regional utvecklingsplan för Södertörn, pågår

Finskt förvaltningsområde

Från och med februari 2015 tillhör Nykvarn i det finska förvaltningsområdet vilket kommer att innebära ett intensifierat samarbete mellan kommunen och den finska språkgruppen. En samrådsgrupp med representanter från olika kommunala verksamheter och den sverigefinska befolkningen i kommunen har bildats och ska gemensamt ta fram en handlingsplan för det fortsatta arbetet.

Stora infrastrukturprojekt

Exploateringen av området Stockholm Syd - Mörby fortgår enligt planerna. Kommunen är exempelvis medfinansier i det pågående projektet vid väg 509, Järnavägen.

Näringsliv

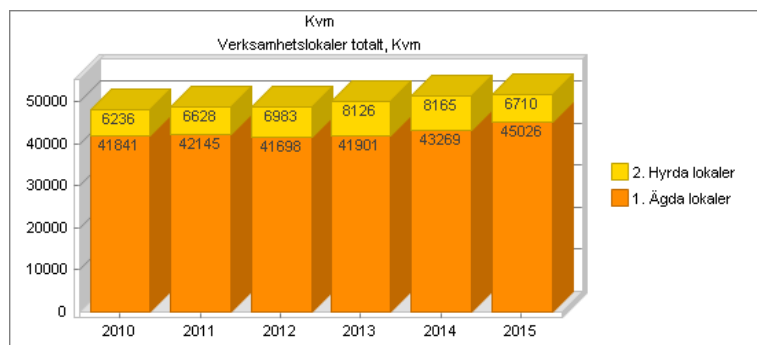
Svenskt Näringsliv presenterade sin årliga mätning av företagsklimatet i Sveriges kommuner den 17 september 2015. Resultatet visar att Nykvarns kommun har klättrat 75 placeringar, bäst i Stockholms län, och är nu på plats 71 i riket. En stark förbättring från plats 146 år 2014.

Förbättrad tillgänglighet

En inventering har gjorts under året av den fysiska tillgängligheten i flerbostadshusbeståndet i syfte att ta fram ett åtgärdsprogram för att förbättra tillgängligheten.

Verksamhetslokaler totalt, kvm

Totalt har lokalytorna ökat under 2015 jämfört med 2014. Inom vård- och omsorgsverksamheten har det tillkommit utslusningslägenheter, samt boenden för bland annat ensamkommande.



Utbildningsnämnden

Visionen - Sveriges bästa skola 2025

Utbildningsverksamheten i kommunen är på god väg mot målet. Nykvarn har åter klättrat i mätningen "Öppna jämförelser" från 9:e plats till 7:e plats för grundskolan.

Ny skola i Furuborgsområdet

Byggnationen av den nya skolans etapp 1 har påbörjats under året. Planeringen fortskrider med insatser från hela förvaltningen. Planeringen är komplicerad då den också måste ta hänsyn till kapaciteten vid övriga skolor och skolans organisation.

Flyktingmottagande

2015 var ett år när omvärlden gjorde sig påmind och vi alla på något sätt blev uppmärksammade på det mycket oroliga läget i världen. Nykvarn har under året tagit emot ensamkommande flyktingbarn/ungdomar och asylsökande samt berett dem plats i utbildning. Detta ställer delvis nya krav på oss i Nykvarn, vi behöver utveckla våra kompetenser inom området. Framst har det påverkat antal köpta platser på gymnasieskolan.

Satsningar

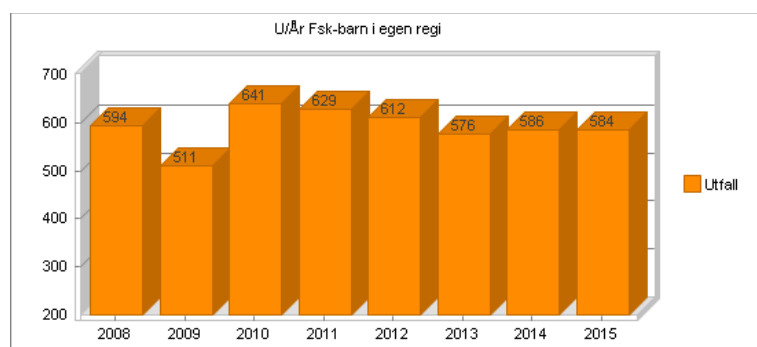
Skolan har under en rad av år granskats och utvärderats. Stora och omfattande reformer som påverkat verksamheten på en genomgripande nivå har genomförts. På senare tid har andelen riktade statsbidrag ökat. Dessa satsningar har berört en rad områden inom skolan. Det har varit satsningar på kompetensutveckling för lärare, karriärtjänster, satsningar på att förtäta personalen i grupper av yngre barn i grundskolan, minska barngruppsstorlekarna inom förskolan m.m. Alla dessa satsningar innebär en sökprocess från avdelningens sida. Ofta är planeringstiden kort i förhållande till att flera av satsningarna innebär omfattande organisatoriska förändringar. Statsbidragen är tidsbegränsade.

Kompetensförsörjning

Förskola och skola kommer de närmaste åren att behöva rekrytera fler medarbetare, dels för att verksamheten ökar men också för att ersätta vakanser. Konkurrensen om legitimerade lärare i storstadsregionerna är mycket stor. Utbildade och legitimerade lärare är en bristvara och utgör ett nationellt problem. Vi har under året, särskilt haft svårt att rekrytera kompetenser inom t ex specialpedagogik, matematik, No och slöjd.

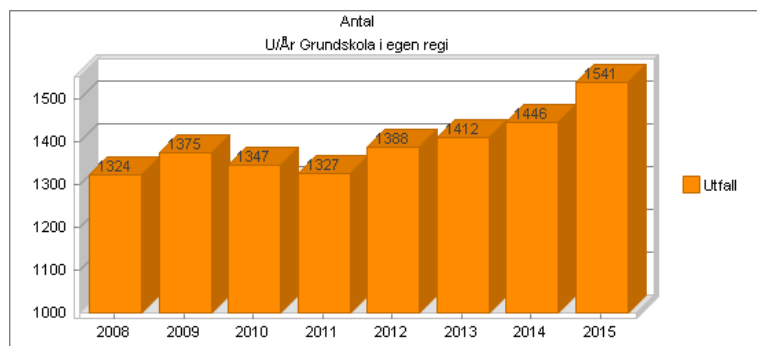
Förskolebarn i egen regi

Här redovisas antalet barn inskrivna i kommunens förskolor per 15 oktober.



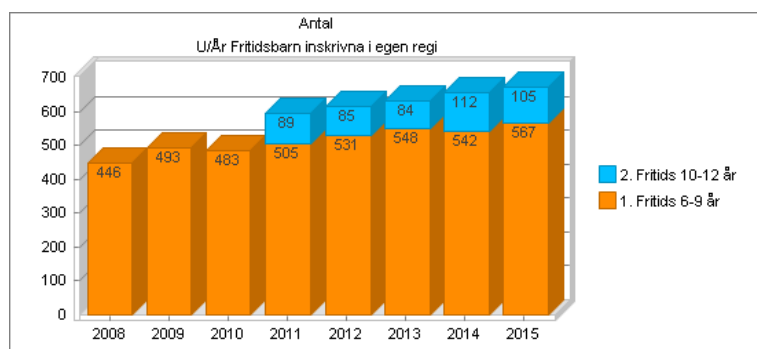
Grundskola i egen regi

Här redovisas antalet elever i kommunens grundskolor per 15 oktober.



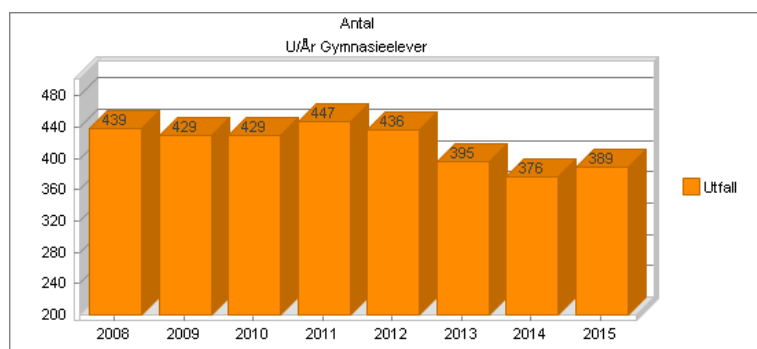
Fritidsbarn inskrivna i egen regi

Här redovisas antalet barn i kommunens fritidsverksamhet per 15 oktober.



Gymnasieelever

Här redovisas antalet gymnasieelever per 15 oktober.



Vård- och omsorgsnämnden

Köp/Försäljning av korttidsplatser

Lugnets äldreboende har under första delen av året haft en del tomma platser och det har varit svårt att sälja korttidsplatser till andra kommuner. I nuläget är alla platser belagda. Under 2016 kommer korttidsplatser att köpas utifrån ett ökat behov. Behovet är dock ej ännu så stort att det ger incitament till att bygga ut Lugnet förrän om ca 2-3 år. Behovet måste åtminstone motsvara ett tiotal platser innan det är ekonomiskt försvarbart att bygga ut.

Boendestöd

Boendestödsverksamhet har startats upp i juni med 2 årsarbetare till en början. Avsikten är att möta det behov som finns för personer med missbruksproblematik, neuropsykiatriska funktionsnedsättningar, socialpsykiatriska funktionsnedsättningar och även ge ett stöd till de som kommit till Nykvärn som ensamkommande flyktingbarn men som nu har flyttat ut i eget boende och tillfälligtvis behöver stöd.

Hemsjukvård

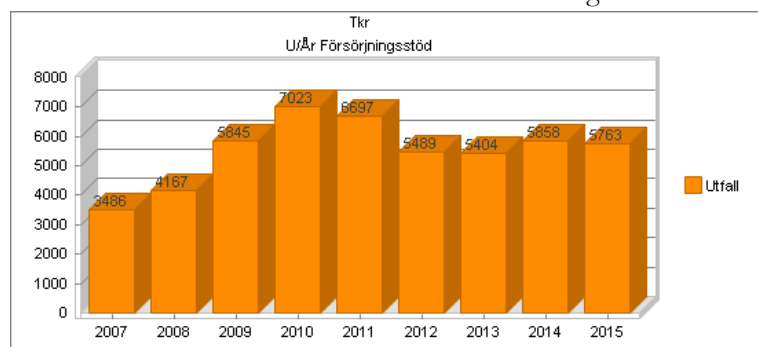
Kommunernas övertagande av hemsjukvården från landstinget har överenskommit på länsnivå. Övertagandet genomfördes den 1 oktober och skatteväxling om 2 öre sker från den första januari 2016.

Nyanlända invandrare

Under 2015 har antalet ensamkommande barn och ungdomar överskridit det nuvarande avtalet med ca 50 ungdomar. Under årets senare 4-5 månader har det varje vecka kommit mellan 3 och 4 anvisningar. Dessa anvisningar ges som mest 48 timmar innan ett omhändertagande ska göras från kommunen. Antalet platser på Prästgården och Trädgårdsvägen har fördubblats i och med att kraven har sänkts. Det innebär att det idag bor två ungdomar i varje rum. I administrationslokalerna har ett akutboende tagits i bruk sedan slutet av oktober för att klara av att möta den ökade mängden anvisningar. Det bor 6 ungdomar i akutboendet. Dessutom har ett trapphusboende startats på Stenkullevägen. Vård- och omsorg förhyr 4 lägenheter där det i 3 av lägenheterna bor 4 ungdomar i varje lägenhet. I en mindre lägenhet finns personal dygnet runt. Efter rådslag med IVO (inspektionen för vård och omsorg) har trapphusboendet anmälts som ett HVB. Dessutom har en villa köpts in av kommunen som efter rekrytering kommer att erbjuda 8 ungdomar boende.

Försörjningsstöd utfall per år

Utfallet för ekonomiskt bistånd uppvisar ett plusresultat om 737 tkr, vilket avser IFO inkl flyktingar, där eventuell återsökning från Migrationsverket ännu inte har skett. Exklusive flykting är överskottet 921 tkr. Totala kostnaden har minskat i förhållande till föregående år.



Bygg- och miljönämnden

Översiktsplan

Arbete och färdigställande av flera i översiktsplanen utpekade strategier och planer har bedrivits under 2015. Följande program har antagits av kommunfullmäktige i oktober: gång- och tillgänglighetsplan, cykelplan, kollektivtrafikplan. Bredbandsstrategi liksom mark- och exploateringspolicy samt bostadsförsörjningsprogram har alla påbörjats under år 2015, och kommit långt i framtagandeprocessen. Förvaltningen har även under året startat upp arbete med vägtrafikplan, en tätortstäckande utvecklingsplan samt utvecklingsplaner - i enlighet med översiktsplanen - för de bägge stråken mot Sundsör/Sundsvik samt mot Taxinge.

Bygglovsärenden

Antalet bygglovsärenden har inte kommit att minska under 2015 jämfört med 2014. (Totalt 212 st år 2015). Samtidigt innebar år 2015 att det inte färdigställdes lika många bostäder som det exceptionella år

2014 med 173 bostäder. År 2015 färdigställdes det 100 nya bostäder.

Detaljplaner

Arbete med totalt 19 stycken detaljplaner har bedrivits under 2015. Av dessa är fyra stycken inriktade mot nya näringslivsområden, en inriktad mot en ny skola samt övriga 14 inriktade mot områden för nya bostäder.

Miljö- och tillsyn

Bygg- och miljönämnden har i januari 2014 fastlagt kontrollplan för livsmedelshantering för perioden 2014-2016, fortsatt arbete har skett efter denna plan under år 2015

Kommunfullmäktige och övriga nämnder

Kommunfullmäktige

Under kommunfullmäktiges ansvarsområde redovisas:

- Kommunfullmäktiges sammanträden
- Beredningsgrupper
- Kommunalt partistöd
- Borgerliga förrättningar

Kommunfullmäktige har under året bl a fått en återkommande information av Hembygdsföreningen om Nykarvans historia - kommunfullmäktige 150 år samt information om SYVAB och valnämndens arbete. Till hedersmedborgare 2014 utsågs Lennart Söderman, vid fullmäktiges februarisammanträde för sitt arbete att levandegöra Nykarvans historia. Kommunfullmäktige har bl a beslutat att bygga Furuborgskolan samt antagit flera viktiga detaljplaner.

Valnämnden

Under valnämndens ansvarsområde redovisas:

- Valnämnden
- Allmänna val och val till Europaparlamentet

Valnämnden har inte haft någon egentlig verksamhet under året.

Revisionen

Under revisionens ansvarsområde redovisas:

- De förtroendevalda revisorerna
- Revisorernas sakkunniga biträde

Revisionens insatser utgår från en årlig revisionsplan. Förutom granskning av kommunens delårsrapport och årsredovisning genomförs årligen någon fördjupad granskning. Då revisionen ska granska all verksamhet årligen genomförs också genomgångar med representanter för alla nämnder och kommunstyrelsen.

Överförmyndaren

Under överförmyndarens ansvarsområde redovisas:

- Överförmyndare

Överförmyndaren har från 2011 ett utökat ansvar för gode män i och med att kommunen skrivit avtal om att ta emot ensamkommande flyktingbarn.

Kommunens verksamheter

Tabellen sammanfattar 2015 års drift i verksamhetsblock med budget, utfall samt budgetavvikelse.

DRIFTREDOVISNING 2015	Detaljbudget 2015			Utfall per 2015-12-31			Budget avvikelse
	Intäkter 2015	Kostn 2015	Netto budget	Intäkter 2015	Kostn 2015	Netto utfall	
PER VERKSAMHETSBLOCK							
Politisk verksamhet	264	-6 358	-6 094	116	-6 023	-5 907	187
Infrastruktur, skydd m m	4 515	-40 051	-35 536	20 486	-43 204	-22 719	12 818
Fritid och kultur	10 314	-30 138	-19 824	10 818	-27 909	-17 091	2 733
Pedagogisk verksamhet	256 531	-501 505	-244 974	260 772	-510 213	-249 441	-4 467
Vård och omsorg	98 645	-230 793	-132 148	99 491	-232 063	-132 572	-424
Särskilt riktade insatser	16 099	-20 322	-4 223	18 840	-22 652	-3 812	410
Affärsverksamhet	17 046	-19 077	-2 031	22 832	-28 088	-5 256	-3 225
Gemensamma lokaler och verksamhet	20 321	-70 217	-49 895	22 571	-68 287	-45 716	4 180
TOTALT	423 735	-918 461	-494 725	455 925	-938 439	-482 514	12 211

Verksamhet i annan juridisk person - Sammanställd redovisning

Kommunkoncernen omsatte under 2015 ca 606 mkr och hade en balansomslutning på ca 1 453 mkr. Kommunen utgör den största delen av koncernen vilket innebär att kommunens resultat har en stor inverkan på det sammanlagda resultatet. Periodens resultat är ca 51,9 mkr. Realisationsvinster har påverkat resultatet med ca 27,2 mkr. Soliditeten i koncernen är något förbättrad jämfört med 2014 då den ökat från 45 till 48 procent.

Nykvarns Kommunkoncern AB

Nykvarns Kommunkoncern AB bildades i slutet av 2010 med syfte att vara moderbolag för nuvarande bolag och eventuella framtida bolag där kommunen har majoritetsinflytande. Bolagets resultat år 2015 är +12 tkr.

AB Nykvarnsbostäder

AB Nykvarnsbostäder bildades i slutet av 1999 i samband med kommunens tillkomst. Verksamheten inleddes i början av år 2000. Bolaget ägs till 100 % av Nykvarns Kommunkoncern AB och har till uppgift att främja bostadsförsörjningen inom kommunen genom att utveckla och förädla såväl nya som befintliga bostäder och bostadsområden.

AB Nykvarnsbostäder redovisar ett resultat i sitt bokslut på 22 mkr. Bolagets soliditet är 16,1 %.

Södertörns Brandförsvarsförbund

Södertörns Brandförsvarsförbund är ett kommunalförbund som ansvarar för räddningstjänsten i Botkyrka, Ekerö, Haninge, Huddinge, Nacka, Nykvarn, Nynäshamn, Salem, Södertälje och Tyresö kommuner. Verksamheten finansieras genom en årlig avgift till förbundet. Kostnadsfördelningen baseras på folkmängden i respektive kommun och Nykvarns andel är för närvarande drygt 2 %. I förbundsområdet finns ca 560 000 invånare. Inom medlemskommunerna finns åtta räddningsstyrkor dygnet runt, tre deltidsstyrkor, åtta räddningsvårn och en regional räddningscentral. På dagtid vardagar finns dessutom fem mindre räddningsstyrkor och under övrig tid extrapersonal i beredskap.

Förbundets räddningscentral, Räddningscentralen i Stockholms län, drivs sedan 2009 tillsammans med Brandkåren Attunda.

Kommunen betalar 2015 ca 5,1 Mkr i bidrag till driften av brandförsvarsförbundet.

Övriga företag

Här lämnas en kort beskrivning av de övriga företag eller motsvarande som bedrivs av annan juridisk person än kommunen oavsett om kommunen har ett reellt inflyttande eller inte. Dessa företag ingår inte i den sammanställda redovisningen.

SYVAB är en förkortning av Sydvästra Stockholmsregionens VA-verksaktiebolag. Kommunerna Botkyrka, Huddinge, Nykvarn, Salem, Stockholm och Södertälje äger gemensamt Himmerfjärdsverket och tillhörande tunnel- och ledningssystem. Bolagets samtliga kostnader täcks av kunderna, vilket innebär att resultatet alltid är noll. Kostnadsfördelningen baseras på folkmängden i respektive kommun vilket innebär att Nykvarns kommun står för knappt 3 % av bolagets kostnader. Nykvarns kommun har ett

borgensansvar i bolaget motsvarande kommunens andel av upptagna lån. Diskussioner förs inom SYVAB på vilket sätt Stockholm Vatten AB kan minska sin leverans av avloppsvatten samt hur detta kommer att påverka Himmerfjärdsverket. Bolaget står inför att behöva investera 1-1,5 miljarder kronor i Himmerfjärdsverket för att klara nya krav på rening av avloppsvattnet. Med anledning av detta finansieringsbehov kommer kommunens borgensåtagande att utökas i omgångar.

I Svealandsbanan har kommunen genom andelar i Mälardalstrafik AB ett minoritetsintresse.

AB Vårlljus bedriver institutioner för vård av ungdomar. Bolaget bildades gemensamt av ett antal kommuner när landstinget inte längre skulle ansvara för verksamheten. Nykvarns kommun har ett minoritetsintresse på 0,5 % av aktierna i bolaget.

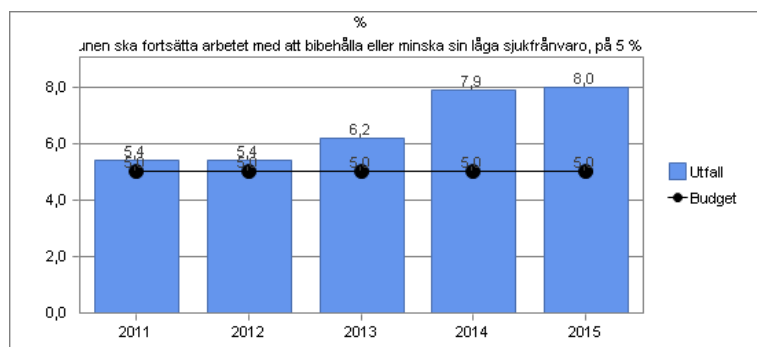
Kommuninvest Ekonomisk Förening har som syfte att uppnå långsiktigt goda villkor för medlemskommunernas finansiering. Kommuninvest står även till medlemmarnas förfogande för obunden rådgivning samt andra tjänster inom det finansiella området. Kommuninvests tjänster får utnyttjas av medlemmarna och av medlemmarna ägda företag. Kommunen har varit medlem sedan 2007.

Personalredovisning

Kommunen ska fortsätta arbetet med att bibehålla eller minska sin låga sjukfrånvaro, på 5 %-nivån

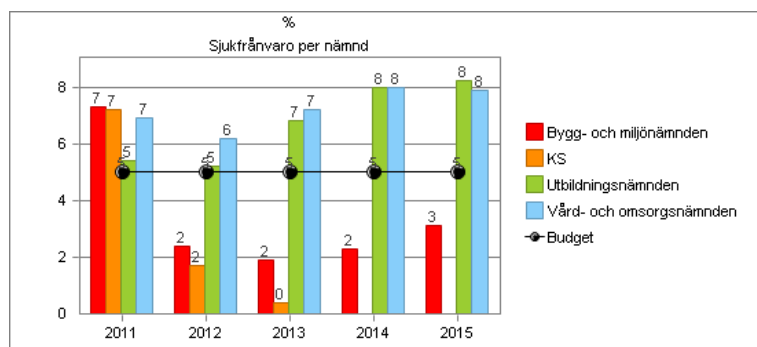


Sjukfrånvaron ökar i alla yrken och alla branscher - man får gå tillbaka till mitten av 2000-talet för att hitta lika höga sjuktal. Även i Nykvarns kommun har sjukfrånvaron ökat och 2015 slutade på 8% av totalt arbetad tid, en liten ökning med 0,1% i jämförelse med 2014, men tyvärr på en alltför hög nivå.



Sjukfrånvaro per nämnd

I likhet med tidigare år är sjukfrånvaron hög inom vård- och omsorgsnämndens samt utbildningsnämndens verksamheter. Högst nivå återfinns inom kundcenter och kansli som under 2015 hade en sjukfrånvaro på över 10%, båda avdelningarna har ett lågt antal medarbetare vilket gör att varje enskild sjukskrivning ger stora utslag i det statistiska materialet. Då det gäller övriga verksamheter ligger sjukfrånvaron på en nivå som gör att de når uppsatt mål, 5% -nivån.



Sjukfrånvaro obligatorisk redovisning

Obligatorisk redovisning av sjukfrånvaro	Alla 2014	Alla 2015	Män 2014	Män 2015	Kvinnor 2014	Kvinnor 2015
Andel sjukfrånvaro av totalt arbetad tid	7,9%	8,0%	4,7%	4,2%	8,7%	9,0%
Långtidsfrånvaro/Sjukfrånvarotid	55,7%	51,4%	56,1%	38,3%	55,6%	53,0%
29 år och yngre	12,0%	13,5%	12,4%	12,5%	11,8%	13,9%
30 – 49 år	8,0%	7,3%	4,4%	2,9%	8,7%	8,3%
50 år eller äldre	7,2%	7,9%	3,1%	0,0%	8,4%	9,2%

Sjukfrånvaron av totalt arbetad tid för 2015 var 8,0%, vilket är en försämring med 0,1% i förhållande till 2014. Det är kvinnorna som står för ökningen medans männens sjukfrånvaro minskat med 0,5%. Långtidsfrånvaron står för över hälften av all sjukfrånvaro, 51,4%. I åldersspannet 30-49 år minskade sjukfrånvaron med 0,7%, för medarbetare 50 år och äldre ökade den med 0,7% och för de yngsta medarbetare som är 29 år eller yngre slutade sjukfrånvaron på hela 13,5%. Gruppen 29 år och yngre innehåller endast 79 medarbetare vilket gör att små förändringar ger stora utslag i statistiken, ett fåtal medarbetare med lång sjukfrånvaroperiod gav 2014 och 2015 stora utslag i det statistiska materialet.

Åtgärder för att minska sjukfrånvaron

I syfte att påverka den ökande sjukfrånvaron har olika åtgärder gjorts, en aktualisering och kvalitetssäkring av sjukskrivningsprocessen, hälsoundersökning för all personal över 50 år, extrasatsning på friskvårdstävling, en friskvårdsdag för alla medarbetare och vi har även lyckats få ett ökat antal medarbetare att delta i blodomloppet. Kommunen anlitar alltid företagshälsovården i ett tidigt skede av sjukdom och bedriver ett aktivt systematiskt arbetsmiljöarbete. Alla anställda erbjuds en friskvårdssubvention på 1 200 kronor per anställd och år samt en timmes friskvård i veckan på arbetstid, där arbetet så tillåter. Flertalet arbetsplatser har friskvårdsombud som anordnar olika typer av aktiviteter. Nykarvans kommun erbjuder även hjälp till den som vill sluta röka.

Frisknärvaro

Andelen anställda utan registrerad sjukfrånvaro (frisknärvaro) har minskat med 3% i förhållande till mätningen 2014, från 28% till 25%. Både mäns och kvinnors frisknärvaro har minskat.

Frisknärvaro* (%)	2011	2012	2013	2014	2015
Andel frisknärvaro	32%	27%	26%	28%	25%
Andel frisknärvaro, män	50%	49%	38%	45%	43%
Andel frisknärvaro, Kvinnor	28%	23%	23%	24%	20%
Frisknärvaro per verksamhet					
Pedagogisk verksamhet	29%	25%	23%	24%	22%
Vård och omsorg	35%	30%	27%	33%	33%
Samhällsbyggnad, miljö och teknisk verksamhet	32%	38%	36%	22%	33%
Kommungemensamma verksamheter					
Ekonomi	43%	43%	43%	33%	0%
Kommunledning	100%	100%	100%	33%	100%
Kundcenter	50%	20%	19%	25%	6%
Personal	0%	25%	29%	20%	17%
Kansli					

Antal anställda per 31 december

Antal anställda per 31 december	2011	2012	2013	2014	2015
Antal tillsvidareanställda	532	520	538	552	570
Antal tillsvidareanställda, män	97	88	94	110	104
Antal tillsvidareanställda, kvinnor	435	432	444	442	466
Antal tidsbegränsat anställda**	61	81	71	69	79
Antal tidsbegränsat anställda, män	16	21	21	20	29
Antal tidsbegränsat anställda, kvinnor	45	60	50	49	50
Totalt antal årsarbetare	557	555	574	579	610
Antal tillsvidareanställda årsarbetare*	503	493	506	501	522

* Antal tillsvidareanställdars sammanlagda sysselsättningsgrad omräknat till heltid

** Alla anställda som har tidsbegränsad anställning t ex vikarier och projektanställda

Den sista december 2015 var det 570 tillsvidareanställda medarbetare i Nykvarns kommun, en ökning ved 18 medarbetare i förhållande till 2014. Andelen män har minskat och antalet kvinnor ökat under perioden, 82% kvinnor.

Genomsnittlig sysselsättningsgrad

Genomsnittlig sysselsättningsgrad %	2011	2012	2013	2014	2015
Genomsnittlig sysselsättningsgrad	94%	94%	93%	93%	94,1
Genomsnittlig sysselsättningsgrad, män	96%	93%	90%	92%	93,5
Genomsnittlig sysselsättningsgrad, kvinnor	93%	94%	94%	94%	94,3
Andel med heltidsanställning	78%	78%	77%	75%	77,3
Andel män med heltidsanställning	90%	83%	77%	74%	76,8
Andel kvinnor med heltidsanställning	76%	77%	77%	76%	79,4

Den genomsnittliga sysselsättningsgraden ligger på en stadig nivå utan några stora förändringar. Andelen kvinnor med heltidsanställning har ökat med ca 9% sedan år 2008.

Genomsnittlig ålder

Genomsnittlig ålder *	2011	2012	2013	2014	2015
Genomsnittlig ålder	47	47	47	45	46
Genomsnittlig ålder, män	48	48	48	45	45
Genomsnittlig ålder, kvinnor	46	47	47	44	46
Antal anställda 60 år och äldre	80	84	90	90	84
Antal anställda 60 år och äldre, män	18	19	24	22	20
Antal anställda 60 år och äldre, kvinnor	62	65	66	68	64

* Månadsavlönade (ej timavl.)

Genomsnittsåldern har bara ändrats marginellt de senaste åren, pendlar mellan 45 år och 47 år, sista december 2015 är genomsnittsåldern 46 år.

Andel anställda per åldersgrupp %

Andel (%) anställda per åldersgrupp	2011	2012	2013	2014	2015
-29	5%	8%	5%	8%	9%
30-39	22%	20%	22%	22%	20%
40-49	32%	32%	30%	29%	31%
50-59	26%	26%	28%	27%	27%
60-	15%	14%	15%	15%	13%
Summa	100%	100%	100%	100,0%	100,0%

Andelen anställda per åldersgrupp har legat stadigt på nästan samma nivåer under de senaste åren.

Beräknade pensionsavgångar

Beräknade pensionsavgångar	2015	2016	2017	2018	2019	2020	2021	2022	2023	2024	2025
Antal totalt	15	17	15	16	17	12	19	19	16	13	8
Antal, män	6	6	0	5	2	3	4	5	3	3	2
Antal, kvinnor	9	11	15	11	15	9	15	14	13	10	6
Yrkeskategorier											
Förskollärare	0	1	3	3	3	1	4	4	4	2	0
Barnskötare	1	1	1	0	2	0	1	2	1	0	0
Lärare grundskola	0	2	0	0	0	0	1	4	3	1	1
Lärare lågstadiet	1	3	1	1	1	0	0	0	0	0	0
Specialpedagog	0	1	1	0	1	0	0	0	0	0	0
Undersköterskor	1	1	1	2	2	2	4	0	2	2	2
Vårdbiträden	1	0	1	1	1	0	0	0	0	2	0
Förskolechef	0	1	0	1	0	1	0	0	0	0	0
Rektor	0	0	0	0	0	0	0	0	0	0	1
Övr chefer	0	1	0	0	1	1	1	1	1	0	1

Antalet medarbetare som uppnår 65 års ålder (pensionsålder) är mellan 13-19 st per år fram till år 2025. Vi har även valt att redovisa de yrkesgrupper där vi hittar flest antal medarbetare som blir 65 år under perioden 2015-2025, förskolelärare 25st, lärare i grundskolan 12st, lärare i lågstadiet 7st, undersköterskor 19st och barnskötare 9st.

Personalkostnader

Personalkostnader (tkr)	2011	2012	2013	2014	2015
Lönekostnader	194 831	194 613	203 499	210 903	220 899
Arbetsgivaravg och avtalsförsäkringar	73 814	74 050	75 486	76 357	89 103
Pensioner exkl löneskatt	8 027	8 313	9 002	9 106	8 666
Personalsociala kostnader	3 846	3 474	3 270	3 308	2 816
Summa	280 518	280 450	291 257	299 674	321 484
Personalkostnader/Verksamhetens bruttokostn	59%	57%	60%	59%	57%

Personalkostnaden, som är den enskilt största kommunala utgiftsposten, svarar för 59% av kommunens totala bruttokostnad. Lönekostnadsökningen kommer sig av ett ökat antal medarbetare och 2015 års lönerrevision, som genererade en ökad lönekostnad på motsvarande 2,73 % exkl. arbetsgivaravgifter.

Ekonomisk redovisning

VA-kollektivets redovisning

Under 2011 gjordes vissa förändringar i VA-kollektivets redovisning för att bättre anpassa redovisningen till gällande rekommendationer och redovisningsprinciper.

VA-kollektivets resultat påverkar inte kommunens driftredovisning. VA-kollektivets resultat framgår av den separata resultaträkningen för VA. VA-kollektivets resultat i årsredovisningen har klassificerats som förutbetalda intäkter från VA-kollektivet. Kommunen hade vid årsskiftet 2015/2016 en skuld till VA-kollektivet på 4,8 mkr.

VA-verksamhet (tkr)		
År	Resultat	Akkumulerat resultat
2003	-2 344	-2 344
2004	601	-1 743
2005	3 042	1 299
2006	3 011	4 310
2007	477	4 787
2008	84	4 871
2009	397	5 268
2010	-221	5 047
2011	-1 345	3 702
2012	-2 021	1 682
2013	-1 375	307
2014	1 970	2 277
2015	2 567	4 844

VA-kollektivets anslutningsavgifter har behandlats i enlighet med följande. 15 % intäktsförs det år anslutningsavgiften faktureras. Resterande del redovisas som en förutbetalad intäkt som fördelas på anläggningens kvarvarande beräknade livstid. På så sätt matchas anslutningsavgifterna mot anläggningens avskrivningstid som i normalfallet är 50 år.

Medfinansiering av statlig infrastruktur

I de fall kommunen är medfinansiär i en statlig infrastruktursatsning ska kommunens bidrag bokföras i balansräkningen det år kommunen fattar beslut om ett sådant bidrag. Därefter ska bidraget upplösas och kostnadsföras under en period av maximalt 25 år. Kommunen har fattat beslut om ett sådant bidrag för trafikplatsen vid Almnäsområdet, olika säkerhetslösningar på väg 509 (Järnavägen) samt för stationsprojektet. Alla dessa bidrag upplöses på 25 år.

Resultatutjämningsreserv

Kommunfullmäktige har i slutet av 2013 beslutat att tillämpa resultatutjämningsreserv i enlighet med bestämmelser i kommunallagen. I samma beslut fastslogs riktlinjer för resultatutjämningsreserven och god ekonomisk hushållning. Ingående belopp har beräknats till 10,5 mkr och 2013 års avsättning är 11,3 mkr. Enligt beslut i kommunfullmäktiga skall maximalt ett belopp motsvarande 6 % av skatter och bidrag avsättas i resultatutjämningsreserven. Detta innebär att ett tak för avsättning nås vid avsätta 27 902 tkr. Detta tak nåddes i och med den avsättning som gjordes vid disponering av 2014 års resultat. En ytterligare förutsättning för avsättning är att kommunens resultat överstiger 2% av skatter och bidrag. Sammantaget gör dessa förutsättningar att ingen avsättning görs till resultatutjämningsreserven i bokslutet.

Pensionsredovisning/-förpliktelser

I bokslutet har pensionsskulden och årets förändring redovisats enligt gällande rekommendationer och pensionsadministratörens (KPA) beräkning. Den totala pensionsförpliktelsen har minskat i jämförelse med föregående bokslut. Under 2015 har centralt beslut fattats att låta den s k RIPS-räntan vara oförändrad. Kommunens avsättning till pensioner ökar medan den del som redovisas som ansvarsförbindelse (gamla pensioner) minskar pga utbetalningar. Kommunens pensionskostnad för 2015 har minskat något jämfört med 2014.

Kommunen har i samband med budget och årsredovisning beslutat att pensionsåtagandet återlånas till verksamheten med undantag av att i slutet av 2007 beslutade kommunfullmäktige om en långsiktig placering på 15 år för att möta de framtida ökade pensionsutbetalningarna. Placeringen på 110 mkr genomfördes i början av 2008. En ytterligare placering på 50 mkr genomfördes under 2013 efter kommunfullmäktiges beslut. Denna senare placering har realiserats under året och genom den vinsthemtagning som blev resultat har en ny placering om 60 mkr möjliggjorts. Målsättningen är att placera medel för framtida pensionsförpliktelser som motsvarar storleken på kommunens pensionsskuld. I bokslutet är ca 89% av pensionsåtagandet täckt genom placeringar. Placeringarna har skett i enlighet med finanspolicyns krav på risk.

Under 2009-2015 har sju utbetalningar skett på den första placeringen på tillsammans ca 54,2 mkr.

Utbetalningen för 2015 på 8,9 mkr har påverkat de finansiella intäkterna och därmed bidragit till att finansiera kommunens verksamheter inklusive pensionskostnader.

De närmaste åren kommer kommunens pensionsavsättning (den del som påverkar resultatet) att öka årligen i storleksordningen 2,0 - 5,5 Mkr. Den del som är redovisad som ansvarsförbindelse, dvs äldre intjänade pensioner, kommer att minska kraftigt de närmaste åren. Det beror på stora utbetalningar och att utbetalningarna beräknas vara större än den ränte- och basbeloppsuppräknings som görs av ansvarsförbindelsen.

Nedan redovisas upplysningar om kommunens pensionsförpliktelser vid tidpunkten för bokslutet och jämförelse med föregående år.

Pensionsförvaltning tkr	Årets värde	Föregående års värde
Avsättningar (inkl särskild löneskatt) för pensioner och liknande förpliktelser	60 485	53 949
Ansvarsförbindelser (inkl särskild löneskatt) dvs pensionsförpliktelser som inte tagits upp bland avsättningarna	176 298	184 606
Total pensionsförpliktelse	236 783	238 555
Finansiella placeringar avsedda för att finansiera framtida pensionsutbetalningar (se spec nedan)		
Bokfört värde	170 000	160 000
Marknadsvärde	181 144	195 260
Återlånade medel	55 639	43 295

Definitioner

Pensionsförpliktelse – juridiskt bindande utfästelse till anställd eller förtroendevald, att efter anställningens slut betala ut ersättning (pension),

Pensionsmedel – tillgång som enligt särskilt beslut förvaltas för att i framtiden användas för utbetalning av pensioner.

Avsättningar – pensionsförpliktelser som inarbetats från och med 1998 och skall redovisas på balansräkningens passivsida.

Ansvarsförbindelser – pensionsförpliktelser som inarbetats före 1998 vilka redovisas bland ansvarsförbindelser.

Återlånade medel – skillnaden mellan totala pensionsförpliktelser och förvaltade pensionsmedel, angivna till marknadsvärde.

Avkastning – summan av direktavkastning och förändring av marknadsvärdet.

Pensionsavtal/särskilda villkor/visstidsförordnande

Kommunen har inga utfästelser i form av särskilda pensionsavtal eller liknande.

Interna redovisningsprinciper

Personalomkostnader

Arbetsgivaravgifter har påförts respektive verksamhet genom automatiska procentpåslag i samband med löneredovisningen.

Följande procentsatser har använts:

Förtroendevalda 31,42 %

Kommunala avtal 38,46 %

Internränta

Vid beräkning av internränta används nominell metod. Internräntan 2015 är 3,2 % och beräknas på bokfört värde.

Risk och kontroll

Risk och kontroll

Kommunens ekonomi är utsatt för olika typer av risker. Vanliga risker är ränterisker, placeringsrisker, borgensrisker, företagsrisker, kostnads- och intäktsrisker samt interna risker.

Känslighetsanalys

Kommunens ekonomi påverkas förutom av kommunens egna beslut även av förändringar i vår omvärld. Nedan visas hur kommunens kostnader och intäkter kan komma att påverkas av olika förändringar.

Förändring	Påverkan ekonomi
Löneförändring 1 %	2,9 mkr
Tio heltidstjänster	+/- 4,2 mkr
Prisförändring 1 %	2,2 mkr
Förändring av försörjningsstöd 10 %	+/- 0,5 mkr
Ränteeffekt upplåning 10 mkr	0,2 mkr
Förändring skatteintäkter o statsbidrag vid ökning/minskning 100 invånare	+/- 4,9 mkr
Förändring med 1 % i skatteprognosen	+/- 4,6 mkr
Förändring av skatteuttaget med 10 öre	+/- 2,5 mkr

Ränterisk

Kommunen har i sin finanspolicy definierat den ränterisk som får tas.

- Andel rörliga lån 15-25 %
- Snittlöptid 2-4 år
- Förfall max 20 % inom ett år (exklusive andelen rörligt lån)

En låneportfölj har skapats med sk ränteswapar med spridda förfallodagar i enlighet med finanspolicyen. I enlighet med Rådet för kommunal redovisnings rekommendation 21 *Redovisning av derivat och säkringsredovisning* upprättas särskild säkringsdokumentation som redogör för användandet av ränteswapar. Kortfattat kan sägas att syftet med säkringen är följande: Kommunen har en skuld. Denna består bland annat av ett flertal lån som löper med rörlig ränta. Kommunen vill begränsa exponeringen mot risken i rörlig ränta. Kommunen har därför ingått ränteswapar. Genom ränteswapen betalar kommunen en fast ränta och erhåller Stöbör 3M. Att delvis ta bort denna risk överensstämmer med kommunens målsättning om en jämn och stabil räntekostnad över tiden. Ytterligare specifikationer av kommunens låneskuld och ränteswapar finns som bilagor till årsredovisningen.

Den övervägande delen av kommunens upplåning vidareutlånas till AB Nykarvansbostäder.

Placeringsrisk

Kommunens likvida medel är placerade i svensk bank på rörliga konton varför placeringsrisken är mycket låg. De långsiktiga placeringar som gjorts för framtida pensionsutbetalningar garanteras av Nordea Bank på slutdagen.

Borgensrisk

Kommunens borgensåtaganden uppgick vid årsskiftet 2015/2016 till 8 mkr eller 785 kr per invånare. Det största åtagandet avser borgen för lån i det av kommuner delägda bolaget SYVAB.

Kommunen tecknar inte borgen för sitt helägda bolag AB Nykarvansbostäder utan har istället valt att sköta upplåningen för bolagets räkning.

Kommunens medlemskap i Kommuninvest innebär också ett solidariskt borgensansvar. I bokslutet har kommunen en upplåning hos Kommuninvest på 370 mkr.

Det kommunala förlustansvaret för egna hem enligt de regler som gäller för statligt reglerade bostadslån är begränsat till 40 % av låne- respektive garantibeloppen. Vid årsskiftet 2015/2016 uppgick dessa åtaganden

till 0,1 Mkr.

Under 2015 har inga borgensåtaganden behövt infrias av kommunen.

Solidarisk borgen Kommuninvest

Nykarvans kommun har i augusti 2007 ingått en solidarisk borgen såsom för egen skuld för Kommuninvest i Sverige AB:s samtliga nuvarande och framtida förpliktelser. Samtliga 280 kommuner som per 2015-12-31 var medlemmar i Kommuninvest ekonomisk förening har ingått likalydande borgensförbindelser.

Mellan samtliga medlemmar i Kommuninvest ekonomisk förening har ingåtts ett regressavtal som reglerar fördelningen av ansvaret mellan medlemskommunerna vid ett eventuellt ianspråktagande av ovan nämnd borgensförbindelse. Enligt regressavtalet ska ansvaret fördelas lika i förhållande till storleken på de medel som respektive medlemskommun lånat av Kommuninvest i Sverige AB, dels i förhållande till storleken på medlemskommunernas respektive insatskapital i Kommuninvest ekonomisk förening.

Vid en uppskattning av den finansiella effekten av Nykarvans kommuns ansvar enligt ovan nämnd borgensförbindelse, kan noteras att per 2015-12-31 uppgick Kommuninvest i Sverige AB:s totala förpliktelser till 325 620 649 807 kronor och totala tillgångar till 319 573 677 123 kronor. Kommunens andel av de totala förpliktelserna uppgick till 458 753 850 kronor och andelen av de totala tillgångarna uppgick till 450 437 338 kronor.

Företagsrisk

AB Nykarvansbostädernas soliditet är fortsatt god. Den skall vara lägst 5 % och högst 20 %. Egenfinansiering vid nyuppförande av bostäder ska vara minst 12 %. I bokslutet är soliditeten 16,1%.

Ett strategiskt beslut har varit att avyttra delar av AB Nykarvansbostädernas bestånd för att skapa ekonomiska möjligheter att egenfinansiera en större del av behovet av renovering och nyproduktion.

Interna risker

Intern kontroll ska bli säkerställa att verksamheterna bedrivs utifrån fastställda mål och fattade beslut samt att kommunens tillgångar skyddas från missbruk och oegentligheter.

Kommunstyrelsen har beslutat om en gemensam modell för internkontrollarbetet att gälla för samtliga nämnder och verksamheter.

Redovisningsprinciper

Kommunen tillämpar de redovisningsregler som anges i Kommunallagen, den kommunala redovisningslagen (KRL) samt det kommunala redovisningsrådets (RKR) rekommendationer och uttalanden.

Grundläggande redovisningsprinciper

Anläggningstillgångar

Anläggningstillgångar som är avsedda för stadigvarande bruk och anses ha en ekonomisk livslängd på mer än tre år är upptagna till anskaffningsvärde med avdrag för planenliga avskrivningar och eventuella nedskrivningar.

Exploatering

Rådet för kommunal redovisning har publicerat idéskrift, Redovisning av kommunal markexploatering - En praktisk vägledning. Någon rekommendation finns inte framtagen. Kommunen redovisar i enlighet med anvisningarna i idéskriften.

Investeringar

Som investering avses anskaffning av tillgång med en ekonomisk livslängd på tre år eller längre, och ett anskaffningsvärde över 20 000 kronor.

Avskrivningar

Avskrivningarna beräknas på tillgångarnas anskaffningsvärde. Avskrivningarna sker linjärt och görs med

några få undantag månadsvis från och med månaden efter anläggningen eller anskaffningen tas i bruk. Avskrivning av anläggningstillgångar görs efter en bedömning av tillgångens nyttjandeperiod där viss vägledning finns i Rådets för kommunal redovisnings idéskrift Avskrivningar. Komponentavskrivning skall enligt RKR tillämpas för kommunens tillgångar. Detta har påbörjats under året för kommunens fastigheter. Befintliga tillgångar har lagts upp med i huvudsak fyra komponenter: Mark, stomme, tak och fasad samt installationer dvs el, va och ventilation. Ytterligare beskrivning av principer för komponentredovisning finns som bilaga till bokslutet. Övriga tillgångar exempelvis gator och vägar kommer att läggas upp med komponentavskrivningar under 2016.

Interimsfordringar/skulder

Kundfakturor, upplupna intäkter och förutbetalda kostnader, som avser aktuell redovisningsperiod men är utställda efter uppföljningsperioden har redovisats som fordran och har därmed belastat resultatet.

Leverantörsfakturor, upplupna kostnader och förutbetalda intäkter, som avser aktuell redovisningsperiod men som är inkomna efter aktuell uppföljningsperiod har redovisats som skuld och belastar resultatet.

Derivat

Redovisning av derivat och säkringsredovisning görs enligt RKR:s rekommendation nr 21.

Pensionsförpliktelser

Pensionsförmåner intjänade före 1998 redovisas som en ansvarsförbindelse. Pensionsförmåner som intjänats därefter samt garantipensioner redovisas som avsättning. Individuella pensionsdelar redovisas som kortfristig skuld för utbetalning till placeringar året efter. För samtliga pensionsförmåner redovisas upplupen löneskatt. Kommunen har ingen utfästelse om visstidspension.

Semesterlöneskuld

Semesterlöneskulden har beräknats per aktuell redovisningsperiod för visstidsanställda och inkluderar även okompenserad övertid. Semesterlöneskulden redovisas som en kortfristig skuld.

Kommunalskatten

I enlighet med Rådet för kommunal redovisning periodiseras och redovisas kommunalskatten det år då den beskattningsbara inkomsten intjänats av den skatteskyldige. Sveriges Kommuner och Landstings prognos i december används i årsredovisningen och Sveriges Kommuner och Landstings prognos i augusti används i delårsbokslutet.

För respektive år redovisas kommunalskatteintäkter enligt följande:

- De preliminära månatliga skattebetalningarna
- En prognos över slutavräkningen för innevarande år
- Slutreglering för året innan bokslutsåret

Redovisningsprinciper för sammanställd redovisning

Syftet med den sammanställda redovisningen är att ge en samlad helhetsbild av kommunens ekonomiska ställning oberoende av i vilken juridisk form verksamheten bedrivs. I den sammanställda redovisningen ingår bolag med ett kommunalt ägande om minst 20 %.

Den sammanställda redovisningen för kommunkoncernen har upprättats enligt förvärvsmetoden. Med förvärvsmetoden avses att kommunens bokförda värden på aktier i dotterbolag har eliminerats mot dotterbolagets egna kapital vid förvärvstillfället. Interna mellanhavanden av väsentlig betydelse har eliminerats.

Driftredovisning

DRIFTBUDGET 2015	Aktuell budget 2015			Utfall per 2015-12-31			Budget avvikelse	2014 Netto utfall
	Intäkter 2015	Kostn 2015	Netto budget	Intäkter 2015	Kostn 2015	Netto utfall		
Nämnd - enhet								
KOMMUNFULLMÄKTIGE	0	-1 921	-1 921	4	-1 723	-1 719	202	-1 665
KOMMUNSTYRELSE								
Kommunstyrelsen	0	-2 094	-2 094	0	-2 271	-2 271	-177	-2 074
Kommundirektör	60	-2 876	-2 816	60	-2 756	-2 696	120	-2 357
Kanslichef	766	-8 676	-7 910	617	-7 942	-7 325	585	-851
Personal	181	-20 004	-19 823	181	-16 731	-16 550	3 273	-18 179
Ekonomi	164	-7 507	-7 343	179	-7 374	-7 195	148	-6 715
Samhällsbyggnadschef	0	-1 030	-1 030	642	-2 272	-1 631	-601	-2 733
Mark och exploatering	1 350	-1 646	-296	17 282	-1 771	15 511	15 807	45 242
VA	14 160	-14 160	0	13 831	-13 831	0	0	0
Fastighet- och driftfunktion	58 407	-59 977	-1 570	60 829	-61 058	-229	1 341	359
Gata/Trafik	518	-23 563	-23 045	2 826	-33 602	-30 776	-7 731	-17 944
Kundcenter	0	-1 250	-1 250	0	-1 245	-1 245	5	-1 186
Informationsstrateg	68	-2 903	-2 835	68	-3 094	-3 026	-191	-2 521
IT	123	-5 339	-5 216	123	-5 159	-5 036	180	-5 247
Bibliotek	136	-3 962	-3 826	377	-4 469	-4 091	-265	-3 754
Kultur och Fritid	401	-11 341	-10 940	481	-10 936	-10 455	485	-9 300
Växel, reception och intern service	2 341	-5 432	-3 091	2 318	-5 586	-3 269	-178	-4 468
Finskt förvaltningsområde	0	0	0	660	-671	-11	-11	-
Summa Kommunstyrelse	78 675	-171 760	-93 085	100 474	-180 768	-80 295	12 790	-31 728
UTBILDNINGSNÄMND								
Kulturskola	500	-3 937	-3 437	496	-3 983	-3 487	-50	-
Kostchef	15 237	-15 237	0	15 081	-16 771	-1 690	-1 690	-
Utbildningsnämnden	0	-308	-308	0	-343	-343	-35	-229 617
Utbildningschef	19 849	-253 315	-233 466	19 111	-258 073	-238 962	-5 496	-82
Centrala elevhälsan	212	-11 758	-11 546	182	-12 588	-12 406	-860	264
Gammeltorp/Tallbacken fsk	17 292	-17 292	0	17 907	-17 936	-28	-28	-317
Lillhaga/Winklerska fsk	18 994	-18 994	0	20 066	-19 611	455	455	-21
Sandtorp/Skogsbacken fsk	17 158	-17 158	0	17 328	-17 322	6	6	154
Taxinge/Hökmossen	20 928	-20 928	0	21 393	-21 103	291	291	-1 452
Björkesta rektorsområde	41 281	-41 281	0	41 751	-40 215	1 536	1 536	-179
Turinge rektorsområde	41 580	-41 580	0	42 792	-40 892	1 900	1 900	-10 452
Lillhaga rektorsområde	47 937	-47 937	0	49 624	-48 594	1 031	1 031	-313
Summa Utbildningsnämnd	240 968	-489 725	-248 757	245 731	-497 430	-251 699	-2 942	-242 013
VÅRD- OCH OMSORGSNÄMND								
Vård och omsorgsnämnden	0	-314	-314	0	-297	-297	17	-292
Vård och omsorgschef	4 045	-79 169	-75 124	4 931	-76 021	-71 091	4 033	-68 575
IFO	1 731	-25 042	-23 311	3 511	-28 268	-24 757	-1 446	-20 732
Myndighetschef LSS o SoL	767	-21 406	-20 639	1 269	-22 138	-20 870	-231	4 289
HVB-boende ENK	11 096	-11 096	0	11 837	-11 837	0	0	-12 553
Lugnet	37 534	-37 534	0	38 242	-38 429	-188	-188	-19 992
Hemtjänst	0	-12 902	-12 902	96	-14 025	-13 929	-1 027	-4 468
LSS-boende, SFB övr insats enl LSS & SoL	33 053	-34 323	-1 270	30 865	-33 872	-3 006	-1 736	-248
Arb.markn.åtgärder	12 601	-17 565	-4 964	12 910	-17 298	-4 389	575	-3 309
Summa Vård och omsorgsnämnd	100 827	-239 351	-138 524	103 661	-242 185	-138 524	0	-125 880
BYGG- OCH MILJÖNÄMND								
Bygg-och miljönämnden	0	-323	-323	0	-288	-288	35	-257
Samhällsbyggnadschef	1 031	-10 360	-9 329	1 479	-10 977	-9 497	-168	-10 964
Bygglov	1 652	-1 342	310	3 169	-1 426	1 743	1 433	-
Miljöansvar	430	-2 280	-1 850	1 055	-2 155	-1 100	750	-
Summa Bygg- och miljönämnd	3 113	-14 305	-11 192	5 703	-14 846	-9 142	2 050	-11 221
VALNÄMND	0	-50	-50	0	0	0	50	-284
REVISION	0	-607	-607	0	-605	-605	3	-563
ÖVERFÖRMYNDARE	152	-741	-589	353	-883	-530	59	-593
SUMMA VERKSAMHETEN	423 735	-918 461	-494 725	455 925	-938 439	-482 514	12 211	-413 947
Varav reavinster				15 194		15 194	15 194	48 314
Verksamhetens nettokostnad exkl reavinster	423 735	-918 461	-494 725	440 732	-938 439	-497 707	-2 982	-462 261

Investeringsredovisning 2015

Nämnd/verksamhet	Budget 2015	Överfört fr 2014	Tilläggs-budget 2015	Total budget 2015	Utfall inkomster 2015	Utfall utgifter 2015	Utfall netto 2015	Budget avvikelse
KOMMUNSTYRELSE								
Kommunstyrelsen	0	0	0	0	0	0	0	0
Kommunledningsfunktioner	700	0	0	700	0	62	62	639
Samhällsbyggnad	19 700	73 205	10 900	103 805	-1 324	25 594	24 269	79 536
Vatten och Avlopp	2 000	22 807	0	24 807	-2 727	12 339	9 612	15 195
Kundcenter	7 170	118	0	7 288	0	1 074	1 074	6 214
Delsumma	29 570	96 130	10 900	136 600	-4 051	39 068	35 017	101 583
UTBILDNINGSNÄMND								
Förskola	420		0	420	0	324		420
Grundskola	675	2 000	0	2 675	0	573		2 675
Kulturskola	55		0	55	0	55		55
Delsumma	1 150	2 000	0	3 150	0	952	952	3 150
VÅRD- OCH OMSORGSNÄMND								
Socialtjänst	0	0	0	0	0	0	0	0
Arbetsmarknadsåtgärder	0	0	0	0	0	0	0	0
Flyktningmottagning	0	0	0	0	0	213	213	-213
Äldreomsorg o VFF enl SoL	300	0	0	300	0	81	81	219
Insatser enl LSS och SFB	200	0	0	200	0	28	28	172
Delsumma	500	0	0	500	0	322	322	178
BYGG- OCH MILJÖNÄMND								
Plan- och byggverksamhet	0	0	0	0	0	0	0	0
Miljö- och hälsoskydd	0	0	0	0	0	0	0	0
Trafikmyndighet	750	0	0	750	0	0	0	750
Delsumma	750	0	0	750	0	0	0	750
SUMMA INVESTERINGAR	31 970	98 130	10 900	141 000	-4 051	40 342	36 291	105 661

Större investeringsprojekt överstigande 2 Mkr								
Investeringsprojekt över 2 Mkr	Projektid		Redovisningsår 2015		Budget/redov hela proj		Budget/prognos hela proj	
	Startår	Planerat färdigställt	Års-budget	Netto-utfall	Total budget	Total redovisning	Återstår budget	Prognos tot kostn
Kulturmagasinet Ge Järnet	2007		4 414	117	10 000	745	9 255	10 000
Hökmossebadet- badplats	2015		3 000	126	3 000	126	2 874	3 000
Hökmossebadet Servicebyggnad	2008	2015	832	184	7 500	6 314	1 186	Slutredov.
Ny skola Furuborg inkl.inventarier	2013	2015	68 170	15 773	103 300	22 503	80 797	103 300
Infartsskyltar-kulturmärke	2015	2015	4 000	61	4 000	61	3 939	4 000
GC-väg regionalt cykelstråk VAG-Wasa	2015		5 000	0	10 000	0	10 000	10 000
Södertäljevägen GC-väg 1-3	2008	2015	2 932	145	10 500	7 713	2 787	20 500
Centrum allmän platsmark	2013	2019	0	0	0	52	-52	0
Trafikåtgärder väg 509	2012		4 500	92	4 500	92	4 408	5 400
GC-väg mm kv.Karaffen	2013	2015	2 500	0	2 500	0	2 500	2 500
Stora lekplatser	2014	2015	3 757	328	3 900	471	3 429	3 900
Hökmosse 3 VA *	2013	2014	0	4 687	11 500	16 613	-5 113	18 500
Vattenreservoar	2009		980	0	31 000	20	15 980	31 000
VA centrum	2013	2015	500	2 774	500	2 774	-2 274	1 500
VA Sundsvik/Sundsör	2014	2016	21 327	1 281	21 680	1 634	20 046	21 680

* utöver detta redovisas ansl.avg 7 962

Exploateringsredovisning 2015

Exploatering Projekt	Inkomster tom 2014	Utgifter tom 2014	Utfall Inkomster 2015-12-31	Utfall Utgifter 2015-12-31	Utfall Netto 2015	Ackumul. Inkomster tom 2015	Ackumul. Utgifter tom 2015	Ackumul. Netto tom 2015	Anm.
Mörby etapp 3-4*	52 937	35 674	8 419	414	8 005	61 356	36 088	17 263	Delavslutad
Mörby, markbyte Kilenkr.	3 401	3 460	0	0	0	3 401	3 460	-59	
Mörby etapp 5	10 385	3 415	54	1 961	-1 907	10 439	5 376	5 063	
Brokvarn*	24 555	15 385	14 274	330	13 945	38 829	15 715	9 169	Delavslutad
Strängbetong	0	467	0	158	-158	0	625	-625	
Hökossen 1a	2900	3 736	4 965	111	4 854	7 865	3 847	4 018	
Hökossen 1b	110	197	0	227	-227	110	424	-314	
Gamla Idrottsplatsen	0	263	0	14	-14	0	277	-277	
Holländaren 29	0	2552	0	0	0	0	2 552	-2 552	
Vibynäs Allé	0	290	0	18	-18	0	308	-308	
Del av Sandtorp 3:5	0	0	0	3 000	-3 000	0	3 000	-3 000	
Summa	94 288	65 439	27 712	3 232	24 480	122 000	71 671	28 379	

* delavslutad; här redovisas kvarvarande värden i ackumulerat nettokolumnen

Mörby industri- och arbetsplatsområde etapp 1 - 4

tkr	Inkomster tom 2014	Utgifter tom 2014	Inkomster 2015	Utgifter 2015	Beräknade tot ink	Beräknade tot utg
Etapp 1						
Utredn rondell mm		678				678
Etapp 2						
Markberedning för industriändamål o infrastruktur	13 847	6 793			13 847	6 793
Etapp 3-4						
Inkomster						
Tomtförsäljning *	113 677		5 451		138 000	
VA anslutningsavgifter	9 414		2 969		10 000	
Gator, GC-vägar	4 486				4 486	
Övriga inkomster	561				561	
Utgifter						
Gator, GC-vägar		31 664				36 000
Park		8 140				8 500
VA-investeringar		7 029				7 500
Industrispår		52 639				52 700
Mark- o fastighetsbildning, adm		35 645		414		35 645
Övrigt		5 455				5 800
Totalt Mörby 1-4	141 985	148 043	8 419	414	166 894	153 616
Netto				8 005		13 278

Brokvarn - exploatering

tkr	Inkomster tom 2014	Utgifter tom 2014	Inkomster 2015	Utgifter 2015	Beräknade tot ink	Beräknade tot utg
Detaljplan						
Konsult, utredningar mm	179	826				700
Inkomster						
Tomtförsäljning	31 471		10 937		52 300	
VA-anlutningar	6 183		2 569		7 000	
Avtal Mälarhus AB						
Övriga inkomster	699		768			
Utgifter						
Markköp		6 000				6 000
Utbyggnad gator, VA mm	23	32 078				36 200
Utredn, proj o fast bildn		3 961		330		4 000
Räntekostnader						1 800
Flytt av fotbollsplan; utjämn ytor	6 304	13 517				10 600
Totalt Brokvarn	44 859	56 382	14 274	330	59 300	59 300
Netto		-11 523		13 945		0

Resultaträkning

Belopp i tkr		Kommunen	Kommunen	Kommunen		Koncernen	Koncernen
		2015	2015	2014		2015	2014
		Budget	Utfall	Utfall		Utfall	Utfall
Verksamhetens intäkter	Not 1	72 300	101 387	122 923	Not 23	147 954	172 122
<i>varav realisationsvinster</i>	Not 2		15 194	48 314	Not 24	16 739	54 192
<i>Jämförelsestörande intäkter</i>	Not 3		2 949		Not 25	2 949	
Verksamhetens kostnader	Not 4	-512 610	-541 753	-497 989	Not 26	-567 109	-517 039
<i>Jämförelsestörande kostnader</i>					Not 27		
Avskrivningar och nedskrivningar	Not 10-12	-32 570	-29 200	-30 286	Not 28	-39 018	-31 603
Justering nedskrivning föregående år					Not 28		
Verksamhetens nettokostnad		-472 880	-469 566	-405 352		-458 172	-376 520
Skatteintäkter	Not 5	438 000	439 326	416 752	Not 5	439 326	416 752
Generella statsbidrag och utjämning	Not 6	43 000	42 861	48 277	Not 6	42 861	48 277
Finansiella intäkter	Not 7	18 125	33 582	20 735	Not 29	46 468	9 144
Finansiella kostnader	Not 8	-16 625	-16 825	-14 826	Not 30	-16 853	-14 856
Förändringar avskrivningar utöver plan							
Resultat före extraordinära poster		9 620	29 378	65 585		53 630	82 796
Extraordinära intäkter							
Extraordinära kostnader							
Skatt på årets resultat						-1 743	-2 228
Årets resultat	Not 9	9 620	29 378	65 585		51 887	80 568
Balanskravsutredning		2015	2015	2014			
Årets resultat		9 620	29 378	65 585			
samtliga realisationsvinster			-25 699	-48 314			
vissa realisationsvinster enl. undantagsmöjlighet							
vissa realisationsförluster enl. undantagsmöjlighet							
orealiserade förluster i värdepapper							
återföring av realiserade förluster i värdepapper							
Årets resultat efter balanskravsjusteringar		9 620	3 680	17 271			
medel till resultatutjämningsreserv		-3 639		-6 086			
medel från resultatutjämningsreserv							
Årets balanskravsresultat		5 981	3 680	11 185			

Balansräkning

Belopp i tkr		Kommunen 2015	Kommunen 2014		Koncernen 2015	Koncernen 2014
TILLGÅNGAR						
Anläggningstillgångar						
Immateriella tillgångar	Not 10	928	1 456	Not 31	928	1 456
Mark, byggnader och tekniska anläggningar	Not 11	626 412	618 477	Not 32	997 280	945 343
Maskiner och inventarier	Not 12	16 423	17 537	Not 33	32 431	34 853
Finansiella tillgångar	Not 13	526 075	496 959	Not 34	175 717	162 670
Summa anläggningstillgångar		1 169 839	1 134 429		1 206 357	1 144 323
Bidrag till statlig infrastruktur						
Bidrag till statlig infrastruktur	Not 14	20 196	21 132	Not 35	20 196	21 132
Summa bidrag till statlig infrastruktur		20 196	21 132		20 196	21 132
Omsättningstillgångar						
Förråd lager och exploateringstillgångar	Not 15	35 527	38 850	Not 36	35 527	38 850
Fordringar	Not 16	42 515	32 549	Not 37	46 777	144 599
Kortfristig del långfristig fordran	Not 16	0	65 500		0	0
Kassa, Bank	Not 17	144 505	48 313	Not 38	144 505	49 029
Summa omsättningstillgångar		222 547	185 211		226 809	232 477
SUMMA TILLGÅNGAR		1 412 581	1 340 772		1 453 362	1 397 932
EGET KAPITAL, AVSÄTTNINGAR OCH SKULDER						
Eget kapital						
Eget kapital	Not 18	681 917	616 332	Not 39	700 949	620 380
Årets resultat	Not 18	29 378	65 585	Not 39	51 887	80 568
Summa eget kapital		711 295	681 917		752 835	700 949
<i>Varav</i>						
Ingående resultatutjämningsreserv	Not 18	27 902	21 816	Not 39	27 902	21 816
Årets avsättning resultatutjämningsreserv	Not 18	0	6 086	Not 39	0	6 086
Utgående resultatutjämningsreserv	Not 18	27 902	27 902	Not 39	27 902	27 902
Avsättningar						
Avsättningar till pensioner	Not 19	60 485	59 919	Not 40	60 485	59 919
Avsättning till skatter			0	Not 40	8 664	8 581
Andra avsättningar		5 550	0	Not 40	5 550	
Summa avsättningar		66 035	59 919		74 698	68 500
Skulder						
Långfristiga skulder	Not 20	533 517	521 975	Not 41	533 517	521 914
Kortfristiga skulder	Not 21	101 734	76 961	Not 42	92 311	106 569
Summa skulder		635 251	598 936		625 828	628 483
SUMMA EGET KAPITAL, AVSÄTTNINGAR OCH SKULDER		1 412 581	1 340 772		1 453 362	1 397 932
STÄLLDA PANTER	Not 22	Inga	Inga	Not 43	Inga	Inga
ANSVARFÖRBINDELSER, PENSIONER	Not 22	179 622	188 019	Not 43	179 622	188 019
BORGENSÅTAGANDEN	Not 22	7 976	7 976	Not 43	7 976	7 976

Kassaflödesanalys

Belopp i tkr		Kommunen			Koncernen	
		2015	2014		2015	2014
DEN LÖPANDE VERKSAMHETEN						
Årets resultat	Not 9	29 378	65 585	Not 39	51 887	80 568
+/- Justering för övriga poster	Not 11	0	624	Not 32	0	624
+ Justering för gjorda avsättningar	Not 19	6 116	2 392	Not 40	6 198	4 639
+/- Justering för övriga ej likviditetspåverkande poster	Not 10-12	29 199	30 287	Not 31-33	39 017	31 603
<i>Medel från verksamheten före förändring av rörelsekapital</i>		<i>64 694</i>	<i>98 888</i>		<i>97 102</i>	<i>117 434</i>
+/- minskning/ökning kortfristiga fordringar	Not 13,16	55 534	-65 362	Not 37	97 822	-102 154
+/- minskning/ökning exploateringsstillgångar	Not 15	3 322	-21 662	Not 36	3 322	-21 662
+/- ökning/minskning kortfristiga skulder	Not 21	24 773	6 660	Not 42	-14 258	13 109
Kassaflöde från den löpande verksamheten		148 323	18 524		183 989	6 728
INVESTERINGSVERKSAMHETEN						
- Investeringar i immateriella anläggningstillgångar	Not 10	-402	-777	Not 31	-402	-777
- Investering i materiella anläggningstillgångar	Not 11-12	-35 902	-61 767	Not 32-33	-91 833	-152 103
+ Försäljning av materiella anläggningstillgångar	Not 11-12	812	152	Not 32-33	4 231	101 571
- Investering i finansiella anläggningstillgångar	Not 13-14	936	936	Not 34-35	936	936
Kassaflöde från investeringsverksamheten		-34 556	-61 456		-87 068	-50 373
FINANSIERINGSVERKSAMHETEN						
+ Nyupptagna lån	Not 20	0	50 000	Not 41	0	50 000
-/+ Förändring övr långfristiga skulder	Not 20	11 542	9 115	Not 41	11 603	9 054
- Ökning av långfristiga fordringar	Not 13	-29 116	-800	Not 34-35	-13 047	
+ Minskning av långfristiga fordringar	Not 13	0	0	Not 34-35	0	277
Kassaflöde från finansieringsverksamheten		-17 574	58 315		-1 445	59 331
Årets kassaflöde		96 192	15 383		95 476	15 685
Likvida medel vid årets början	Not 17	48 313	32 930	Not 38	49 029	33 344
Likvida medel vid årets slut	Not 17	144 505	48 313	Not 38	144 505	49 029
Årets kassaflöde		96 192	15 383		95 476	15 685
RÄNTEBÄRANDE NETTOTILLGÅNG/SKULD						
Räntebärande nettotillgång/skuld vid årets början		-55 925	2 390			
Räntebärande nettotillgång/skuld vid årets slut		-41 467	-55 925			

Noter

Notförteckning Nykvarns kommun

Resultaträkning

Belopp i tkr	2015	2014		2015	2014
Not 1 Verksamhetens intäkter			Not 5 Skatteintäkter		
Intäkter enl driftredovisning	455 925	444 528	Preliminär kommunalskatt	439 641	417 714
Externt finansierade projekt (Turinge)		377	Prel slutavräkning bokslutsåret	418	67
<i>Intäkter fördelas enl nedan:</i>			Slutreglering året innan bokslutsåret	-733	-1 029
<i>Taxor och avgifter</i>	35 954	31 542	Summa	439 326	416 752
<i>Hyror</i>	65 232	58 927	Not 6 Bidrag/avgifter från utjämnings- systemen och generella statliga bidrag		
<i>Bidrag</i>	32 432	26 433	Mellankommunal kostnadsutjämning		
<i>Försäljning av verksamhet</i>	7 946	14 068	Inkomstutjämning		
<i>Verksamhetspeng inkl lokalers</i>	279 348	263 037	- bidrag	14 135	10 910
<i>Övriga intäkter</i>	35 014	50 899	- avgift		
Interna intäkter	-357 494	-322 001	Kostnadsutjämning		
Övriga resultatpåverkade intäkter	2 955	19	- bidrag	9 475	13 973
Summa externa intäkter	101 387	122 923	- avgift	1 012	989
Not 2 Realisationsvinster			Regleringsbidrag/avgift		
Tomträtter villatomter	3 341	546	- bidrag		2 207
Tomträtter industritomter	0	692	- avgift	-377	
Mörby mark	4 640	36 096	Utjämning LSS		
Mörby tomträtter	0	0	- bidrag	1 117	4 082
Brokvarn villatomter	7 213	10 980	- avgift		
Övrig markförsäljning	0	0	Fastighetsavgift	16 618	16 115
Summa	15 194	48 314	Generella bidrag från staten	881	0
Not 3 Jämförelsestörande intäkter			Summa	42 861	48 277
Premieåterbetalning AFA	2 949	0	Not 7 Finansiella intäkter		
	0	0	Ränteintäkter AB Nykvarnsbostäder	9 792	11 663
Summa	2 949	0	Ränteintäkter Pensionsplacering	8 921	8 723
Not 4 Verksamhetens kostnader			Ränteintäkter övriga	149	339
Kostnader enl driftredovisning	938 439	858 476	Aktieutdelning	15	10
Externt finansierade projekt (Turinge)		377	Anticiperad utdelning		
Kapitalkostnader	-46 484	-42 750	Reavinst värdepapper	14 705	
<i>Fördelas enl nedan:</i>			Summa	33 582	20 735
<i>Personal</i>	312 940	294 618	Not 8 Finansiella kostnader		
<i>Bidrag</i>	14 469	15 297	Bankkostnader	93	125
<i>Köp av verksamhet</i>	93 877	98 725	Dröjsmålsränta	6	4
<i>Verksamhetspeng inkl lokalers</i>	281 844	263 037	Räntekostnad för lån	12 529	14 697
<i>Hyror och lokalvård</i>	11 721	68 861	Nedskrivning av finansiella oms.tillg	4 200	
<i>Övriga kostnader</i>	177 096	75 564	Övriga finansiella kostnader	-3	
Interna kostnader	-357 494	-322 001	Summa	16 825	14 826
VA ränta	887	621	Not 9 Årets resultat		
Övriga resultatpåverkade kostnader	6 405	3 268	Not balanskravet redovisat resultat		
Summa externa kostnader	541 753	497 989	Årets resultat	29 378	65 585
			samtliga realisationsvinster	-25 699	-48 314
			vissa realisationsvinster enl. undantagsmöjlighet		0
			vissa realisationsförluster enl. undantagsmöjlighet		0
			orealiserade förluster i värdepapper		0
			återföring av realiserade förluster i värdepapper		0
			Årets resultat efter balanskravsjusteringar	3 680	17 271
			medel till resultatutjämningsreserv	0	-6 086
			medel från resultatutjämningsreserv	0	0
			Årets balanskravsresultat	3 680	11 185

Notförteckning Nykvarns kommun
Balansräkning

Belopp i tkr	2015	2014		2015	2014
Not 10 Immateriala tillgångar			Not 12 Maskiner och inventarier		
Anskaffningsvärde	6 678	5 901	Maskiner		
Årets nyanskaffning	402	777	Anskaffningsvärde	10 109	8 661
Ackumulerade avskrivningar	-5 221	-3 863	Ombokning IB anskaffn.värde		0
Årets avskrivning	-931	-1 359	Årets nyanskaffningar	1 712	1 233
Omklassificering	0	0	Ackumulerade avskrivningar	-5 981	-5 224
Summa bokfört värde			Ombokning IB ack. avskr.		0
Immateriala tillgångar	928	1 456	Årets avskrivning	-786	-668
Not 11 Mark, byggnader och tekniska anläggnings-tillgångar			Försäljning		0
Markreserv			Utrangering		0
Anskaffningsvärde	33 039	33 039	Utgående bokfört värde	5 054	4 001
Ombokning IB anskaffn.värde	0	0	Inventarier		
Årets nyanskaffningar	14	0	Anskaffningsvärde	73 927	38 042
Avyttring	0	0	Ombokning IB anskaffn.värde		0
Omklassificering	0	0	Årets nyanskaffningar	2 130	2 785
Utgående bokfört värde	33 053	33 039	Ackumulerade avskrivningar	-63 855	-31 707
Verksamhetsfastigheter			Ombokning IB ack. avskr.		0
Anskaffningsvärde	469 222	441 385	Årets avskrivning	-3 566	-1 880
Ombokning IB anskaffn.värde	6 130	0	Utrangering		0
Årets nyanskaffningar	6 473	15 153	Utgående bokfört värde	8 636	7 240
Ackumulerade avskrivningar	-153 535	-138 031	Byggnadsinventarier		
Ombokning IB ack. avskr.		0	Anskaffningsvärde	727	727
Årets avskrivning	-15 229	-15 504	Årets nyanskaffningar	0	0
Omklassificering		12 684	Ackumulerade avskrivningar	-679	-573
Utgående bokfört värde	313 061	315 687	Årets avskrivning	-14	-106
Fastigheter för affärsverksamhet			Utgående bokfört värde	34	48
Anskaffningsvärde	140 741	57 793	Bilar och transportmedel		
Årets nyanskaffningar	584	0	Anskaffningsvärde	2 790	2 790
Ackumulerade avskrivningar	-28 643	-2 262	Årets nyanskaffningar	0	0
Årets avskrivning	-3 387	-1 209	Ackumulerade avskrivningar	-2 738	-2 696
Omklassificering*		0	Årets avskrivning	-21	-42
Utgående bokfört värde	109 295	54 322	Försäljning		0
Publika fastigheter			Utrangering		0
Anskaffningsvärde	138 524	124 141	Utgående bokfört värde	31	52
Ombokning IB anskaffn.värde		0	Datorer		
Årets nyanskaffningar	346	6 258	Anskaffningsvärde	0	32 397
Ackumulerade avskrivningar	-23 284	-19 496	Ombokning IB anskaffn.värde	0	0
Ombokning IB ack. avskr.		0	Årets nyanskaffningar	0	976
Årets avskrivning	-4 061	-3 787	Ackumulerade avskrivningar	0	-28 073
Omklassificering		8 125	Ombokning IB ack. avskr.	0	0
Utgående bokfört värde	111 525	115 241	Årets avskrivning	0	-2 341
Fastigheter för annan verksamhet			Utrangering		0
Anskaffningsvärde	9 263	9 057	Utgående bokfört värde	Se Inv.	2 959
Årets nyanskaffningar	18	358	Investering i fastighet ej ägd av kommunen		
Ackumulerade avskrivningar	-1 024	-902	Anskaffningsvärde	7 660	7 560
Försäljning	-812	-152	Ombokning IB anskaffn.värde		0
Årets avskrivning	-136	-122	Årets nyanskaffningar	477	78
Omklassificering		0	Ackumulerade avskrivningar	-5 082	-3 996
Nedskrivning		0	Ombokning IB ack. avskr.		0
Utgående bokfört värde	7 309	8 239	Årets avskrivning	-1 069	-1 086
Vatten och avlopp			Omklassificering		0
Anskaffningsvärde	0	79 729	Utgående bokfört värde	1 986	2 555
Ombokning IB anskaffn.värde	0	0	Konst		
Årets nyanskaffningar	0	3 206	Anskaffningsvärde	682	646
Ackumulerade avskrivningar	0	-22 989	Årets nyanskaffningar	0	36
Årets avskrivning	0	-2 183	Omklassificering		0
Omklassificering	0	13	Utgående bokfört värde	682	682
Utgående bokfört värde	se not VA	57 776	Summa bokfört värde maskiner och inventarier	16 423	17 537
Pågående ny-, till- och ombyggnad			* Fastigheter för affärsverksamhet		
Anskaffningsvärde	34 151	23 935	Elektrifiering industrispår		
Årets nyanskaffningar	24 332	50 985	Anskaffningsvärde		
Årets nyanskaffn.överförd till färd.anl.tillg	-184	-19 300	Medfinansiering		
Omklass.till färdiga anl.tillgångar	-6 130	-20 822	Nettoinvestering		
Överfört till driftkostnad		-465			
Övrig justering		-159			
Utgående bokfört värde	52 169	34 174			
Summa bokfört värde mark, byggnader och tekniska anläggningar	626 412	618 477			

Notförteckning Nykvarns kommun
Balansräkning

Belopp (tkr)	2015	2014		2015	2014
Not 13 Finansiella tillgångar			Not 19 Avsättningar till pensioner		
Långfristiga fordringar			Ingående avsättning inkl löneskatt	51 661	49 140
AB Nykvarnsbostäder	320 450	304 450	Pensionsutbetalningar	-1 155	-999
Summa	320 450	304 450	Nyintjänad pension	5 716	2 040
Aktier och andelar			Ränte- och basbeloppsuppräknings	746	529
Nykvarns Kommunconcern AB	30 400	30 400	Förändring av löneskatt	1 273	492
SYV AB	20	20	Slutbetalning FÅP	0	354
Kommuninvest ¹⁾	3 536	420	Nya efterlevandepensioner	0	164
Kommentus	3	3	Pensioner, förtroendevalda	1 853	1 330
Svealandsbanan	14	14	Löneskatt, förtroendevalda	450	323
AB Världus	52	52	Avsättning pensioner ÖK-SAP	0	511
Summa	34 025	30 909	Särskild löneskatt ÖK-SAP	0	124
Värdepapper			Övrigt	-59	-59
Nordea	170 000	160 000	Sänkning av diskonteringsräntan	0	0
Kommuninvest	1 600	1 600	Utgående avsättningar pensioner	60 485	53 949
Summa	171 600	161 600	Avsättning avgångsvederlag	0	420
Summa finansiella tillgångar	526 075	496 959	Bidrag till infrastruktur	5 550	5 550
¹⁾ Andelskapitalet i Kommuninvest ekonomisk förening			Utgående avsättningar	66 035	59 919
avser inbetalt andelskapital.			Not 20 Långfristiga skulder		
Nykvarns kommuns insatskapital uppgick			Nordbanken Hypotek	130 000	130 000
2015-12-31 till 6 625 tkr			Kommuninvest	370 000	370 000
Not 14 Bidrag till statlig infrastruktur			Checkräkningskredit	0	0
Ingående beslutat bidrag till			Skuld anl/anslutningsavgift	35 752	23 628
statlig infrastruktur	23 400	23 400	Ack.uppl.anl/anslutningsavgift	-2 235	-1 653
Årets beslutat bidrag till infrastruktur	0	0	Summa	533 517	521 975
Ack.upplösn. statlig infrastruktur	-2 268	-1 332	<i>Beviljad checkkredit</i>	120 000	120 000
Årets upplösning till statlig infrastruktur	-936	-936	<i>Ej utnyttjad chekräkningskredit</i>	120 000	120 000
Summa	20 196	21 132	Not 21 Kortfristiga skulder		
Not 15 Förråd, lager och exploateringsstillgångar			Leverantörsskulder	7 390	16 123
Exploateringsområden			Personalens skatter och avgifter	4 818	9 648
Ingående bokfört värde	38 850	17 188	Upplupen semesterlöneskuld, övertid	22 685	17 087
Omklassificering anläggnings tillg.	0	0	Pensionsskuld individuell del	10 405	9 645
Årets inkomster	-21 407	-23 496	Löneskatt på individuell del	2 524	2 340
Årets utgifter	6 232	35 897	Upplupna räntekostnader	384	918
**Tomtmark	11 852	9 261	Turingeprojektet	14	223
Försäljning		0	Övr upplupna kostnader o förutbet intäkter	21 409	15 624
Summa	35 527	38 850	Skatteskuld	666	2 094
Summa bokfört värde förråd, lager			Förutbetald intäkt VA kollektivet	4 844	2 277
och exploateringstillgångar	35 527	38 850	Övrigt	26 596	981
			Summa	101 734	76 961
			Not 22 Ansvarförbindelser, borgensåtaganden och ställda panter		
			Ställda panter		
			Ingående ansvarförbindelse inkl löneskatt	184 606	194 228
			Pensionsutbetalningar	-7 317	-7 676
			Nyintjänad pension	0	0
			Ränte- och basbeloppsuppräknings	2 642	1 678
			Förändring av löneskatt	-1 622	-1 878
			Aktualisering	227	-68
			Bromsen	0	-1 241
			Sänkning av diskonteringsräntan	0	0
			Övrigt	-2 238	-438
			Utgående ansvarförbindelse	176 298	184 605
			Pensionsutfästelse (Brandförsvarsförbund)	3 324	3 414
			Summa pensionsförpliktelser	179 622	188 019
			Förlustansvar för egna hem	76	76
			Borgen SYVAB	7 900	7 900
			Summa borgensåtagande	7 976	7 976
			Solidarisk borgen Kommuninvest - se avsnittet Risker och kontroll		
			Operationella leasingavtal överstigande 3 år		
			Årets leasingavgifter*	392	1 167
			Leasingavgifter inom 1 år	403	1 178
			Leasingavgifter inom 2-5 år	1 282	4 832
			Leasingavgifter över 5 år	160	26 696
			*Varav koncernintern leasing	0	786
**Not 15 2014 års belopp visar nettot, minskat markvärde + markförsäljning					

Resultaträkning
Notförteckning Sammanställd redovisning

Belopp i tkr	2015	2014
Not 23 Verksamhetens intäkter		
Nykarvans kommun	101 387	122 923
AB Nykarvansbostäder	77 978	84 553
Eliminering intern försäljn	-31 411	-35 354
Summa externa intäkter	147 954	172 122
Not 24 Reavinster		
Nykarvans kommun	15 194	48 314
AB Nykarvansbostäder	1 546	5 878
Summa	16 739	54 192
Not 25 Jämförelsestörande intäkter		
Nykarvans kommun	2 949	0
Summa	2 949	0
Not 26 Verksamhetens kostnader		
Nykarvans kommun	541 753	497 989
AB Nykarvansbostäder	56 583	54 189
Nykarvans Kommunkoncern AB	184	215
Eliminering intern försäljning	-31 411	-35 354
Summa vht:s kostnader	567 109	517 039
Not 27 Jämförelsestörande kostnader		
Nykarvans kommun	0	0
AB Nykarvansbostäder	0	0
Summa	0	0
Not 28 Avskrivningar och nedskrivningar		
Nykarvans kommun	29 200	30 286
<i>Immateriella anläggningstillgångar</i>	<i>931</i>	<i>1 359</i>
<i>Mark, byggn och tekniska anlägggn</i>	<i>22 812</i>	<i>22 805</i>
<i>Maskiner och inventarier</i>	<i>5 456</i>	<i>6 123</i>
AB Nykarvansbostäder	9 818	1 317
<i>Immateriella anläggningstillgångar</i>	<i>0</i>	<i>0</i>
<i>Mark, byggn och tekniska anlägggn</i>	<i>7 578</i>	<i>10 079</i>
<i>Maskiner och inventarier</i>	<i>2 240</i>	<i>2 238</i>
<i>Återföring av nedskrivning</i>	<i>0</i>	<i>-15 000</i>
<i>Årets nedskrivning</i>	<i>0</i>	<i>4 000</i>
Summa	39 018	31 603
Not 29 Finansiella intäkter		
Nykarvans kommun	33 582	20 735
AB Nykarvansbostäder	22 683	74
Nykarvans Kommunkoncern AB	0	4
Eliminering interna poster	-9 797	-11 669
Summa	46 468	9 144
Not 30 Finansiella kostnader		
Nykarvans kommun	16 825	14 826
AB Nykarvansbostäder	9 825	11 700
Nykarvans Kommunkoncern AB	0	
Eliminering interna poster	-9 797	-11 669
Summa	16 853	14 856

Notförteckning Sammanställd redovisning
Balansräkning

Belopp i tkr	2015	2014		2015	2014
Not 31 Immateriala tillgångar			Not 38 Kassa och bank		
Anskaffningsvärde	6 678	5 901	Nykvarns kommun	144 505	48 313
Årets nyanskaffning	402	777	AB Nykvarnsbostäder	0	3
Ackumulerade avskrivningar	-5 221	-3 863	Nykvarns Kommunkoncern AB	0	713
Årets avskrivning	-931	-1 359	Summa	144 505	49 029
Summa bokfört värde			Not 39 Eget kapital		
Immateriala tillgångar	928	1 456	Ingående eget kapital	700 949	620 380
Not 32 Mark, byggnader och tekniska anläggnings-tillgångar			Justerad nedskrivning 2011		0
Anskaffningsvärde	1 202 326	1 176 934	Årets resultat	51 887	80 568
Årets nyanskaffningar	86 697	145 977	Summa eget kapital	752 835	700 949
Ackumulerade avskrivningar	-253 006	-242 214	Ingående resultatsutjämningsreserv	27 902	21 816
Årets avskrivning	-30 390	-32 884	Årets resultatsutjämningsreserv	0	6 086
Omklassificeringar	133 576	46 217	Utgående resultatsutjämningsreserv	27 902	27 902
Omklassificering till färdiga anl.tillg.	-133 759	-46 217	Not 40 Avsättningar till pensioner o skatter		
Avskr försäljning	12	22 092	Nykvarns kommun	66 035	59 919
Försäljning	-4 174	-119 939	AB Nykvarnsbostäder	8 664	8 581
Nedskrivning	-4 000	-4 000	Summa	74 698	68 500
Överfört till drift	0	-465	Not 41 Långfristiga skulder		
Övrig justering	0	-159	Nykvarns kommun	533 517	521 975
Utgående bokfört värde	997 280	945 343	AB Nykvarnsbostäder	320 450	304 389
Not 33 Maskiner och inventarier			Eliminering interna poster	-320 450	-304 450
Anskaffningsvärde	122 799	125 483	Summa	533 517	521 914
Årets nyanskaffningar	5 320	6 126	Not 42 Kortfristiga skulder		
Ackumulerade avskrivningar	-87 923	-84 689	Nykvarns kommun	101 734	76 961
Årets avskrivning o utrangering	-7 696	-8 343	AB Nykvarnsbostäder	18 835	99 054
Försäljning	-549	-8 775	Nykvarns Kommunkoncern AB	3	4
Avskr försäljning	481	5 051	Eliminering interna poster	-28 261	-69 450
Utgående bokfört värde	32 431	34 853	Summa	92 311	106 569
Not 34 Finansiella tillgångar			Not 43 Ansvarsförbindelser, borgensåtaganden och ställda panter		
Nykvarns kommun	526 075	496 959	Nykvarns kommun	179 622	188 019
AB Nykvarnsbostäder	492	561	Nykvarns kommun	7 976	7 976
Nykvarns Kommunkoncern AB	30 000	30 000	Summa	187 598	195 995
Eliminering interna poster	-380 850	-364 850			
Summa	175 717	162 670			
Not 35 Bidrag till statlig infrastruktur					
Ingående beslutat bidrag till statlig infrastruktur	23 400	23 400			
Årets beslutat bidrag till infrastruktur	0	0			
Ack.upplösning infrastruktur	-2 268	-1 332			
Årets upplösning till statlig infrastruktur	-936	-936			
Summa	20 196	21 132			
Not 36 Förråd, lager och exploateringstillgångar					
Nykvarns kommun	35 527	38 850			
AB Nykvarnsbostäder	0	0			
Summa	35 527	38 850			
Not 37 Fordringar					
Nykvarns kommun	42 515	32 549			
AB Nykvarnsbostäder	31 705	116 084			
Kort del långfr skuld Nykvarnsbostäder	0	65 500			
Nykvarns Kommunkoncern AB	830	106			
Eliminering interna poster	-28 273	-69 640			
Summa	46 777	144 599			

Resultaträkning VA-verksamhet			
Belopp i tkr		Utfall 2015	Utfall 2014
Verksamhetens intäkter	Not 24	16 398	14 898
- varav reavinst			
Verksamhetens kostnader	Not 25	-10 662	-10 725
Avskrivningar		-2 233	-2 329
Verksamhetens nettokostnad		3 503	1 844
Finansiella intäkter	Not 26	893	330
Jämförelsestörande finansiella intäkter	Not 26b		295
Finansiella kostnader	Not 27	-1 829	-1 434
Jämförelsestörande finansiella kostnader	Not27b		935
Resultat före extraordinära poster		2 567	1 970
Extraordinära intäkter		0	0
Extraordinära kostnader		0	0
Årets resultat	Not 28	2 567	1 970
Balansräkning VA-verksamhet			
Belopp i tkr		Utfall 2015	Utfall 2014
TILLGÅNGAR			
Anläggningstillgångar			
Immateriella tillgångar	Not 29	211	0
Mark, byggnader och tekniska anläggning	Not 30	77 279	70 135
Maskiner och inventarier	Not 31	184	264
Summa anläggningstillgångar		77 673	70 399
Omsättningstillgångar			
Förråd lager och exploateringstillgångar	Not 32	0	0
Fordringar	Not 33	3 299	2 678
Kassa, Bank	Not 34	0	0
Summa omsättningstillgångar		3 299	2 678
SUMMA TILLGÅNGAR		80 972	73 077
EGET KAPITAL, AVSÄTTNINGAR OCH SKULDER			
Eget kapital			
Eget kapital	Not 35	40 540	44 537
<i>Därav förändring av eget kapital</i>		-3 997	17 117
Avsättningar			
Avsättningar till pensioner	Not 36	0	0
Skulder			
Långfristiga skulder	Not 37	33 517	21 975
Kortfristiga skulder	Not 38	6 915	6 565
<i>Därav årets resultat</i>		2 567	1 970
Summa skulder		40 432	28 540
SUMMA EGET KAPITAL, AVSÄTTNINGAR OCH SKULDER		80 972	73 077
STÄLLDA PANTER		Inga	Inga
ANSVARFÖRBINDELSER, PENSIONER		Inga	Inga
BORGENSÅTAGANDEN		Inga	Inga

Notförteckning VA-verksamhet, resultaträkning		
Belopp i tkr	2015	2014
Not 24 Verksamhetens intäkter		
Intäkter enl driftredovisning	13 831	12 929
Justering av resultat	2 567	1 970
Avgår jämförelsestörande intäkter		0
<i>Intäkter fördelas enl nedan:</i>		0
VA-avgifter	13 564	13 406
Anslutningsavgifter VA	2 771	1 478
Försäljning verksamhet	63	14
Interna intäkter		0
Summa externa intäkter	16 398	14 898
Not 25 Verksamhetens kostnader		
Kostnader enl justerad driftredovisning	13 831	13 054
<i>Fördelas enl nedan:</i>		
Löner	952	855
Sociala avgifter enl lag och avtal	338	301
Pensionsutbetalningar	0	0
Pensioner individuell del	0	0
Pensionsavsättningar	0	0
Övriga kostnader	3 402	151
Lokaler och anläggningskostn.		526
Material och varor		1 872
Köp av verksamhet	5 969	7 020
Bidrag och transfireringar	0	0
Avskrivningar	2 233	2 329
Summa externa kostnader	12 895	13 054
Not 26 Finansiella intäkter		
Ränteintäkter	893	330
Summa	893	330
Not 26b Jämförelsestörande finansiella intäkter		
Rättad ränta anslutningsavgifter 2013		295
Summa		295
Not 27 Finansiella kostnader		
Räntekostnader	1 829	1 434
Summa	1 829	1 434
Not 27b Jämförelsestörande finansiella kostnader		
Återinförd internränta 2013		935
Summa		935
Not 28 Årets resultat		
Mot balanskravet redovisat resultat		
Årets resultat enl resultaträkning	2 567	1 970
Avgår: samtliga realisationsvinster		
Tillägg: Reavinster enl undantagsmöjligh		
Resultat enligt balanskravet	2 567	1 970
Synnerliga skäl enl KL 8 kap 5§:		
Tillägg: ianspråktagande av sparande		
Tillägg: Reaförlust enl undantagsmöjligh		
Justerat resultat	2 567	1 970

Notförteckning VA-verksamhet, balansräkning				
Belopp i tkr	2015	2014	2015	2014
Not 29 Im materiella tillgångar				
Anskaffningsvärde	134	134		
Årets nyanskaffning	230	0		
Ackumulerade avskrivningar	-134	-22		
Årets avskrivning	-19	-111		
Summa bokfört värde				
Im materiella tillgångar	211	0		
Not 30 Mark, byggnader och tekniska anläggnings-tillgångar				
Vatten och avlopp				
Anskaffningsvärde	82 948	79 729		
Årets nyanskaffningar	584	3 219		
Ackumulerade avskrivningar	-25 172	-22 990		
Årets avskrivning	-2 179	-2 183		
Omklassificering				
Utgående bokfört värde	56 182	57 776		
Pågående ny-, till- och ombyggnad				
Anskaffningsvärde	12 299	127		
Årets nyanskaffningar	8 798	12 246		
Omklassificering	0	-13		
Utgående bokfört värde	21 097	12 359		
Verksamhetsfastigheter				
Anskaffningsvärde	0	87		
Justerat bokfört värde		-87		
Årets nyanskaffningar	0	0		
Utgående bokfört värde	0	0		
Summa bokfört värde mark, byggnader och tekniska anläggningar	77 279	70 135		
Not 31 Maskiner och inventarier*				
Maskiner o inventarier				
Anskaffningsvärde	480	413		
Årets nyanskaffningar	0	0		
Ackumulerade avskrivningar	-261	-129		
Årets avskrivning	-35	-19		
Omklassificering				
Utgående bokfört värde	184	264		
Not 32 Förråd, lager och exploateringstillgångar				
Förråd, lager				
Exploateringsområden				
Ingående bokfört värde	0	3 832		
Justerat bokfört värde	0	-3 832		
Årets inkomster		0		
Årets kostnader		0		
Avslutade exploateringsområden		0		
Summa	0	0		
Summa bokfört värde förråd, lager och exploateringstillgångar		0		
Not 34 Kassa och bank				
Kassa			0	0
Postgiro			0	0
Bank			0	0
Summa			0	0
Not 33 Fordringar				
Kundfordringar			2 967	1 464
Övrigt			332	1 214
Summa			3 299	2 678
Not 35 Eget kapital				
Ingående eget kapital			44 537	27 420
Förändring av eget kapital			-3 997	17 117
Summa eget kapital			40 540	44 537
Not 36 Avsättningar till pensioner				
Avsättning till pensioner enl avtal			0	0
Avsättning till visstidspensioner			0	0
Avsättning garantipensioner			0	0
Avättning löneskatt			0	0
Summa pensionsavsättn och löneskatt			0	0
Not 37 Långfristiga skulder				
Skuld an/anslutningsavgifter			35 752	23 628
Ack.uppl.an/anslut.avg.			-2 235	-1 653
Summa långfristiga skulder			33 517	21 975
Not 38 Kortfristiga skulder				
Leverantörsskulder			901	3 524
Personalens skatter och avgifter				
Upplupen semesterlöneskuld, övertid				
Pensionsskuld individuell del				
Löneskatt på individuell del				
Momsskuld			809	768
Övrigt			361	-4
Förutbetalad intäkt VA kollektivet			4 844	2 277
<i>Därav årets resultat</i>			2 567	1 970
Summa			6 915	8 535
Not 39 Ansvarförbindelser, borgensåtaganden och ställda panter				
Ställda panter				Inga
Ansvarförbindelser				Inga
Borgensåtaganden				Inga

NYKVARNNS KOMMUN
155 80 Nykvarn

Besöksadress: Centrumvägen 26

Telefon: 08-555 010 00
Fax: 08-555 014 99

www.nykvarn.se

