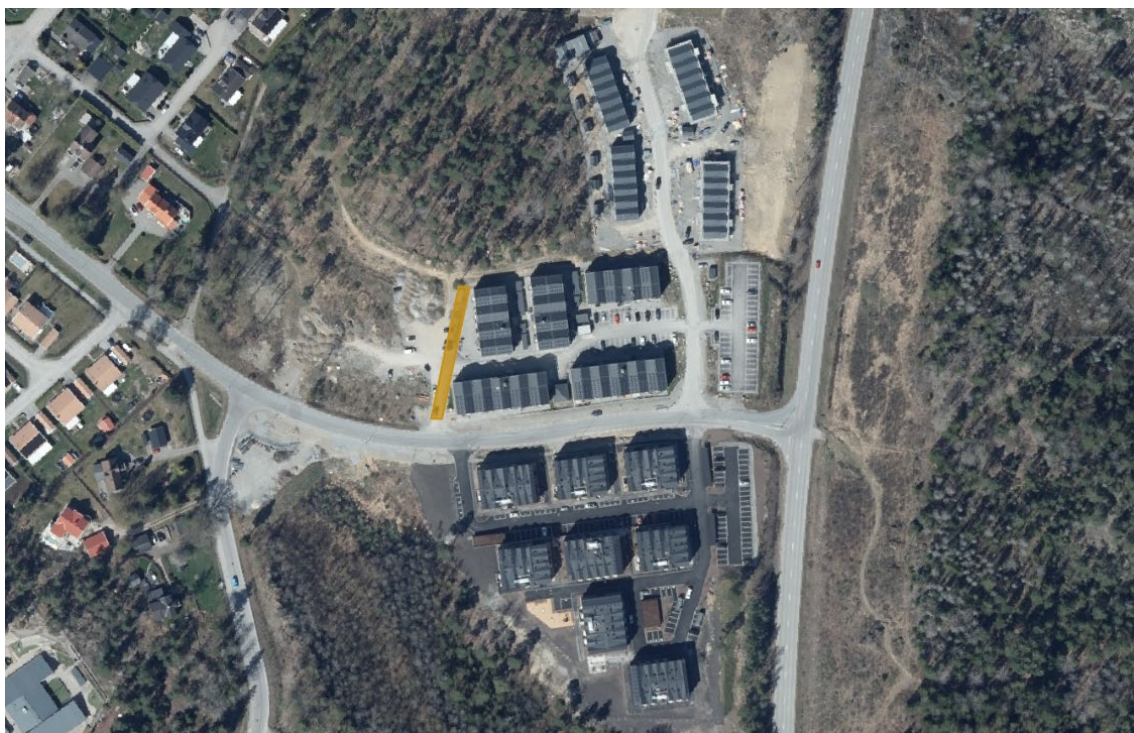




# *Undersökning om betydande miljöpåverkan*

Diarienummer: KS/2024:245



Detaljplan för

## **Fastighet del av Ströpsta 3:312 (Bergtorp GC-väg)**

Nykvarns kommun, Stockholms län

Upprättad: 2024-09-12



**NYKVARN  
KOMMUN**



## *Planens syfte*

Syftet med den nya detaljplanen är att säkerställa en fungerande trafiklösning för renhållningsfordon i området samt förtydliga markanvändning för en gång och cykelväg som ansluter från huvudgatan upp till närliggande naturområde i norr.

## *Planområdet*

Området som den nya detaljplanen omfattar är beläget cirka 1,5 kilometer sydöst om Nykvarns centrum i området Bergtorp. Planområdet är ca 300 kvm stort och består till stor del av grusad yta. Planområdet avgränsas av Järnavägen i söder, naturområde i norr, planerad förskola i väst och befintligt bostadsområde i öst.

## *Undersökningens syfte*

En undersökning genomförs för att svara på frågan om planens genomförande kan antas medföra betydande miljöpåverkan (BMP), där undersökningen är en analys som leder fram till ställningstagandet om en strategisk miljöbedömning ska göras och en miljökonsekvensbeskrivning (MKB) behöver tas fram för en plan eller inte. För en plan som kan antas innebära betydande miljöpåverkan ska enligt 4 kap. 34 § Plan- och bygglagen (2010:900) en strategisk miljöbedömning göras och en MKB tas fram. Checklistan ska också användas för att identifiera frågor som bör utredas vidare i planarbetet, även om planens genomförande inte bedöms innebära betydande miljöpåverkan. Eftersom bedömningarna görs i ett tidigt skede kan de förändras under arbetets gång. Ny kunskap och förändringar i planförslagets inriktning kan leda till att bedömningarna ändras, vilket innebär att de ska ses som preliminära.

## **Sammanfattande bedömning**

Nykvarns kommun bedömer att genomförande av detaljplan för del av Ströpsta 3:312 (Bergtorp GC-väg) inte kan komma att medföra betydande miljöpåverkan enligt miljöbalkens 6 kap. En strategisk miljöbedömning med miljökonsekvensbeskrivning bedöms därmed inte behövas.

Kommunstyrelsen beslutade 2025-01-21 § 11 att planen inte har betydande miljöpåverkan.



## *Krav- och uteslutningstabeller*

Om någon aspekt i tabell 1 är aktuell ska en strategisk miljöbedömning (SMB) genomföras. Efterföljande tabeller behöver inte fyllas i.

**Tabell 1**

| Aspekt med SMB-krav   | Ja | Nej |
|---|----|-----|
| Natura 2000-område enligt Miljöbalken 7 kap. 28 § påverkas                                      |    | X   |
| Detaljplan för tillståndspliktig verksamhet eller åtgärd enligt Miljöbedömningsförordningen 6 § |    | X   |
| Detaljplan för tillståndspliktig verksamhet enligt Miljöbedömningsförordningen Bilaga 1         |    | X   |

Om någon aspekt i tabell 2 är aktuell behöver en strategisk miljöbedömning (SMB) inte genomföras. Efterföljande tabeller behöver inte fyllas i.

**Tabell 2**

| Aspekt som utesluter SMB-krav   | JA | Nej |
|---|----|-----|
| Planen eller programmet syftar endast till att tjäna totalförsvaret eller räddningstjänsten |    | X   |
| Planen eller programmet är enbart av finansiell eller budgetär karaktär                     |    | X   |



## *Hänsyn till kommunens strategiska dokument*

| Går detaljplanen emot:   | Ja | Nej | Kommentar   |
|--|----|-----|---|
| Regional utvecklingsplan för Stockholmsregionen (RUFSS 2050)   |    | X   |   |
| Kommunens Översiktsplan 2014                                   |    | X   | Planområdet ligger inom utpekat område för bostäder med inslag av samhällsservice i kommunens gällande översiktsplan. |
| Andra kommunala strategiska dokument (VA-plan, Miljöplan m.m.) |    | X   |   |

## *Gällande regleringar och skyddsvärden*

### Förordnanden/ Skydd

Påverkan

Betydande påverkan

| Kommer planen beröra:   | Påverkan |     | Kommentar  | Betydande påverkan |     |
|---|----------|-----|--|--------------------|-----|
|   | Ja       | Nej |  | Ja                 | Nej |
| 3–4 kap MB hushållningsbestämmelser, riksintressen  |          | X   |  |                    | X   |
| 7 kap MB (Naturreservat, strandskydd, biotopskydd m.m)  |          | X   |  |                    | X   |
| Artskyddsförordningen (2007:845)  |          | X   |  |                    | X   |
| Kulturresevat, byggnadsminnen eller fornminnen (kulturminneslagen m.fl.) (Taxinge-Näsby stationshus berörs i Nykvarn) |          | X   | Planområdet ligger delvis inom tidigare boplats (L2013:7615) utpekad i Riksantikvarieämbetets karta Fornsök. Lämnningen är dock undersökt och borttagen så genomförande av detaljplanen bedöms inte få någon betydande |                    | X   |



|  |  |   |           |  |   |
|--|--|---|-----------|--|---|
|  |  |   | påverkan. |  |   |
| Internationella konventioner (NATURA 2000) |  | X |           |  | X |

## Riksintressen

| Kommer planen beröra:  | Påverkan |     |           | Betydande påverkan |     |
|--|----------|-----|-----------|--------------------|-----|
|  | Ja       | Nej | Kommentar | Ja                 | Nej |
| Riksintresse för naturvården   |          | X   |           |                    | X   |
| Riksintresse för kulturminnesvården  |          | X   |           |                    | X   |
| Riksintresse för det rörliga friluftslivet                                       |          | X   |           |                    | X   |
| Riksintresse för skyddade vattendrag   |          | X   |           |                    | X   |
| Vägar av riksintresse  |          | X   |           |                    | X   |
| Järnvägar av riksintresse  |          | X   |           |                    | X   |
| Ledningsstråk av riksintresse (naturgasledning, kraftledning 70, 220 och 400 kV) |          | X   |           |                    | X   |

## Högt naturvärde

| Kommer planen beröra:  | Påverkan |     |           | Betydande påverkan |     |
|--|----------|-----|-----------|--------------------|-----|
|  | Ja       | Nej | Kommentar | Ja                 | Nej |
| Lokala naturvärden enligt översiktsplan eller andra strategiska program          |          | X   |           |                    | X   |
| Natur (nyckelbiotop, större opåverkat område, ekologisk känslighet, större träd) |          | X   |           |                    | X   |
| Naturområde med regional vikt (RUFSS)  |          | X   |           |                    | X   |
| Kulturlandskap   |          | X   |           |                    | X   |
| Friluftsliv  |          | X   |           |                    | X   |



|   |  |   |  |  |   |
|---|--|---|--|--|---|
| Område som anses ekologiskt känsligt enligt översiktsplanen |  | X |  |  | X |
| Gröna samband/strukturer                                    |  | X |  |  | X |

## Effekter på miljön

### Mark

| Kan planen medföra:   | Påverkan |     |           | Betydande påverkan |     |
|---|----------|-----|-----------|--------------------|-----|
|   | Ja       | Nej | Kommentar | Ja                 | Nej |
| Instabilitet i markförhållandena eller de geologiska grundförhållandena; risk för skred, ras etc  |          | X   |           |                    | X   |
| Skada eller förändring av någon värdefull geologisk formation   |          | X   |           |                    | X   |
| Risk för erosion  |          | X   |           |                    | X   |
| Förändrade sedimentationsförhållanden i vattendrag eller sjöar  |          | X   |           |                    | X   |
| Har området tidigare använts som tipp, uppfyllnadsplats, industrimark, eller dylikt varvid miljö- och hälsofarliga ämnen kan finnas lagrade i marken? |          | X   |           |                    | X   |
| Befintlig markanvändning eller infrastruktur utgör en belastning  |          | X   |           |                    | X   |

### Luft och klimat

| Kan planen medföra:        | Påverkan |     |           | Betydande påverkan |     |
|----------------------------|----------|-----|-----------|--------------------|-----|
|                            | Ja       | Nej | Kommentar | Ja                 | Nej |
| Förändring av luftkvalitén |          | X   |           |                    | X   |
| Obehaglig lukt             |          | X   |           |                    | X   |



|  |  |   |  |   |   |
|--|--|---|--|---|---|
| Förändring i luftfuktighet, temperatur eller klimat (regionalt eller lokalt) |  | X |  |   | X |
| Påverkan på vind- och solförhållanden eller andra klimatfaktorer             |  | X |  | X | X |

## Vatten

| Kan planen medföra:   | Påverkan |     | Kommentar   | Betydande påverkan |     |
|---|----------|-----|---|--------------------|-----|
|   | Ja       | Nej |   | Ja                 | Nej |
| Hantering av risk för översvämning av extrema skyfall såsom 100-årsregn eller mer   |          | X   |   |                    | X   |
| Huvudavrinningsområde inom någon av Nykvarns större vattenområden (Yngern, Mälaren, Turingen, Turingeån, Taxingeån, Ryssjön, Långsjön, Rimsjön, Vällingen m.fl.?) | X        |     | Området ingår i delavrinningsområde för inloppet i Vällingen. Planförslaget bedöms inte få någon betydande påverkan på recipienten. |                    | X   |
| Förändringar av grundvattenkvalitén   |          | X   |   |                    | X   |
| Förändringar av flödesriktning för grundvattnet, i vattendrag eller sjö   |          | X   |   |                    | X   |
| Minskning av vattentillgången för någon grund- eller ytvattentäkt   |          | X   |   | X                  | X   |
| Förändrade infiltrationsförhållanden, i avrinning eller dräneringsmönster med risk för översvämning/uttorkning  |          | X   |   | X                  | X   |
| Förändringar i ytvattenkvalitén   |          | X   |   |                    | X   |

## Djur- och växtliv

Påverkan

Betydande påverkan



| Kan planen medföra:   | Ja | Nej | Kommentar   | Ja | Nej |
|---|----|-----|---|----|-----|
| Betydande förändringar av antalet eller sammansättningen av djurarter i området (däggdjur, fåglar, reptiler, skaldjur eller insekter) |    | X   |   |    | X   |
| En barriäreffekt för djurens förflyttningar och rörelser  | X  |     | Planområdets nuvarande markanvändning är naturmark. En förändring i markanvändning innebär att tidigare naturmark ställs om för att bli GC-väg och säkerställa körbana för sophämningsfordon. Med tanke på omfattningen och placeringen av området mellan två olika användningar av kvartersmark med skola och bostäder bedöms inte denna förändring medföra någon barriäreffekt av betydande påverkan. |    | X   |
| Påverkan på rödlistade arter eller andra unika eller hotade djurarter, växtarter eller växtsamhällen                                  |    | X   |   |    | X   |
| Påverkan på område med särskilda bestämmelser om skydd för djur- och växtarter enligt MB 8 kap. (Skogsstyrelsen)                      |    | X   |   |    | X   |
| Betydande förändringar i antalet eller sammansättningen av växtarter eller växtsamhällen  |    | X   |   |    | X   |
| Minskning i antal av någon unik, sällsynt eller hotad växtart eller växtsamhälle  |    | X   |   |    | X   |
| Påverkan på område med åkermarksgradering   |    | X   |   |    | X   |



## Stads- och landskapsbild

| Kan planen medföra:  | Påverkan |     |           | Betydande påverkan |     |
|--|----------|-----|-----------|--------------------|-----|
|  | Ja       | Nej | Kommentar | Ja                 | Nej |
| En förändring av utsikt, landskapsbild eller stadsbild                     |          | X   |           |                    | X   |
| Barriäreffekter (vägar, järnvägar, nivåskillnader etc)                     |          | X   |           |                    | X   |
| Påverkan på värdefull landskapsbild eller stadsbild enligt översiktsplanen |          | X   |           |                    | X   |

## Miljöpåverkan från omgivningen

| Kommer planen beröra:  | Påverkan |     |           | Betydande påverkan |     |
|--|----------|-----|-----------|--------------------|-----|
|  | Ja       | Nej | Kommentar | Ja                 | Nej |
| Miljöstörande verksamhet i omgivningen med negativ påverkan på projektet |          | X   |           |                    | X   |

## *Effekter på hälsa*

### Störningar, utsläpp, buller och vibrationer

| Kan planen medföra:   | Påverkan |     |           | Betydande påverkan |     |
|---|----------|-----|-----------|--------------------|-----|
|   | Ja       | Nej | Kommentar | Ja                 | Nej |
| Ökade utsläpp av hälsofarliga ämnen   |          | X   |           |                    | X   |
| Transporter av farligt gods   |          | X   |           |                    | X   |
| Påverkan på känsliga grupper eller anläggningar                               |          | X   |           |                    | X   |
| En ökning av ljudnivåer och buller som överskrider rekommenderade gränsvärden |          | X   |           |                    | X   |
| Ökade vibrationer   |          | X   |           |                    | X   |
| Ändrade ljusförhållanden (exempelvis bländning)                               |          | X   |           |                    | X   |



|   |   |   |  |  |   |
|---|---|---|--|--|---|
| Upphov till störningar under byggskedet                       | X |   | Vissa störningar kan uppstå i samband med byggskedet, denna störning bedöms dock inte vara mer än vanligt. |  | X |
| Risk för sättningar för befintlig bebyggelse under byggskedet |   | X |  |  | X |

## Säkerhet och trygghet

| Kan planen medföra:   | Påverkan |     | Kommentar   | Betydande påverkan |     |
|---|----------|-----|---|--------------------|-----|
|   | Ja       | Nej |   | Ja                 | Nej |
| Explosionsrisk  |          | X   |   |                    | X   |
| Risk för utsläpp av särskilt miljö- och hälsofarliga ämnen vid händelse av olycka |          | X   |   |                    | X   |
| Påverkan på den sociala miljön (trygghet, säkerhet, tillgänglighet för alla)      | X        |     | Genomförande av planen bedöms medföra en ökad tillgänglighet till det naturområde som ligger direkt norr om det befintliga planområdet. |                    | X   |
| Risk för att människor utsätts för joniserande strålning (radon)                  |          | X   |   |                    | X   |
| Förändrade risker i samband med transport av farligt gods                         |          | X   |   |                    | X   |

## *Effekter på hushållning med mark, vatten och andra resurser*

### Mark- och vattenanvändning

| Kan planen medföra:  | Påverkan |     | Kommentar | Betydande påverkan |     |
|--|----------|-----|-----------|--------------------|-----|
|  | Ja       | Nej |           | Ja                 | Nej |
| Avsevärd förändring av mark eller vattenanvändning i området |          | X   |           |                    | X   |



|                                      |  |   |  |  |   |
|--------------------------------------|--|---|--|--|---|
| Påverkan på värdefulla vattenmiljöer |  | X |  |  | X |
|--------------------------------------|--|---|--|--|---|

## Naturresurser

Påverkan

Betydande påverkan

| Kan planen medföra:                                      | Ja | Nej | Kommentar | Ja | Nej |
|--|----|-----|-----------|----|-----|
| Avsevärt uttömmande av någon ej förnyelsebar naturresurs |    | X   |           |    | X   |

## Transporter och kommunikationer

Påverkan

Betydande påverkan

| Kan planen medföra  | Ja | Nej | Kommentar   | Ja | Nej |
|---|----|-----|---|----|-----|
| Betydande förändring av fordonstrafik                                       |    | X   |   |    | X   |
| Förutsättningar för ett hållbart resande (gång, cykel- och kollektivtrafik) | X  |     | Uppförande av GC-väg skapar bra förutsättningar för hållbart resande. |    | X   |
| Påverkan på statliga vägar  |    | X   |   |    | X   |
| Påverkan på statliga järnvägar  |    | X   |   |    | X   |

## Rekreation och rörligt friluftsliv

Påverkan

Betydande påverkan

| Kan planen medföra:   | Ja | Nej | Kommentar  | Ja | Nej |
|---|----|-----|--|----|-----|
| Försämrad kvalitet eller kvantitet på någon rekreativ möjlighet (strövområde, vandringsled, rekreativ anläggning etc) |    | X   |  |    | X   |
| Förändring i skolornas närmiljö   | X  |     | Uppförande av GC-väg planeras i direkt närhet till en förskola.                                    |    | X   |
| Förändrad tillgänglighet till park och närmiljö   | X  |     | Planen innebär uppförande av en GC-väg som säkerställer tillträde till ett naturområde i tätorten. |    | X   |



## Kulturminnesvård

Påverkan

Betydande påverkan

| Kan planen medföra:                                 | Påverkan |     | Kommentar  | Betydande påverkan |     |
|---|----------|-----|--|--------------------|-----|
|   | Ja       | Nej |  | Ja                 | Nej |
| Negativ påverkan på område med fornlämningar        |          | X   | Planområdet ligger delvis inom tidigare boplats (L2013:7615) utpekad i Riksantikvarieämbetets karta Fornsök. Lämningen är dock undersökt och borttagen så genomförande av detaljplanen bedöms inte medföra någon betydande påverkan. |                    | X   |
| Negativ påverkan på kulturhistorisk värdefull miljö |          | X   |  |                    | X   |