



# HÅLLBARHETSBEDÖMNING MED MILJÖKONSEKVENSBESKRIVNING

Tillhörande Översiktsplan 2035 för Nykvarns kommun  
Antagandehandling

14 januari 2026  
Slutversion

Beställning: Anna Prytz och Celina Alentun, Nykvarns kommun  
Framställt av: Ekologigruppen AB  
www.ekologigruppen.se  
Telefon: 08-525 201 00  
Slutversion: 14 januari 2026  
Uppdragsansvarig: Åsa Eriksson  
Medverkande: Elisabetta Troglio, John Hagenby  
Intern granskning av rapport: Maria Löf  
Foton: Om inget annat anges: Nykvarns kommun  
Illustrationer och kartor: Ekologigruppen AB  
Internt projektnummer: 10199  
Bild på framsidan: Oscar Knutsson

## EKOLOGI GRUPPEN

### Läsanvisning

Den text som ingår i miljökonsekvensbeskrivningen har markerats med ett lila streck i vänstra marginalen.

# SAMMANFATTNING

Nykvarns kommun arbetar med att ta fram en ny översiktsplan för kommunens utveckling fram till år 2035. Denna rapport utgör en hållbarhetsbedömning samt en miljökonsekvensbeskrivning av kommunens förslag till ny översiktsplan.

## **Planens konsekvenser för de aspekter där genomförandet kan medföra betydande miljöpåverkan**

### **Påverkan på känsliga områden, naturvärden och spridningssamband**

Ny bebyggelse föreslås i huvudsak på skogsmark, bland annat på relativt stora och sammanhängande skogsområden. De flesta av områdena är inte inventerade med avseende på naturvärden. Förekomsten av äldre tallmiljöer indikerar att områdena kan hysa högre naturvärden och ha stor betydelse för den biologiska mångfalden. Den bebyggelse som föreslås inom strandskyddade områden nära sjöar och vattendrag, bland annat i Yngerns närhet, bedöms kunna medföra en negativ påverkan på områdenas naturvärden. Den tillkommande bebyggelsen och markanspråket bedöms även medföra risk för negativa konsekvenser på spridningssamband för barrskogslevande arter.

### **Påverkan på riksintressen**

Översiktsplanens föreslagna markanvändning kan påverka riksintresse friluftsliv i Sundsviksstråket och riksintresse kulturmiljö i tätorten Taxinge-Finkarby negativt. Föreslagna fördjupade analyser på en övergripande nivå mildrar de negativa konsekvenserna och är nödvändiga för att inte riskera påtagliga skada.

Översiktsplanens föreslagna markanvändning bedöms inte motverka syftet med de övriga riksintressen som berörs.

### **Påverkan på miljökvalitetsnormer för ytvatten och grundvatten**

I översiktsplanen avsätts områden som idag utgörs av naturmark som bebyggelse. Denna typ av markomvandling medför ett ökat föroreningsinnehåll i avrinnande dagvatten. Översiktsplanen beskriver att en reviderad vattenplan ska tas fram där arbetet och åtgärder för att nå eller bibehålla god status på Nykvarns sjöar och vattendrag tydliggörs. Planen anger också att en dagvattenpolicy ska tas fram vilket kan vara ett bra instrument för att minska föroreningspåverkan på yt- och grundvatten.

### **Strandskydd**

Planen medger exploatering inom strandskyddade områden, men redogör inte några särskilda skäl eller överväganden kring lokalisering av ny bebyggelse inom dessa skyddade områden.

## **Klimatpåverkan och klimatanpassning**

Produktion av förnybar energi i kommunen är i nuläget begränsad till småskaliga, privata initiativ. Etablering av storskaliga anläggningar för produktion av förnybar energi i kommunen begränsas starkt av riksintresse för MSA (påverkansområde kring flygplats) och riksintresse för väderradar.

Transportsektorn står för en stor del av de klimatpåverkande utsläppen i Nykvarns kommun. Den regionala ekonomiska tillväxten är starkt knuten till den pågående regionförstoring som Nykvarns kommun är en del av och som väntas medföra en ökning av transportarbetet i regionen.

I översiktsplanen och i kommunens klimatanpassningsplan redovisas ställningstaganden och riktlinjer samt övergripande strategier och generella åtgärdsförslag kring de mest relevanta klimatkategorierna. Det saknas dock konkreta mål för klimatanpassningsarbetet, vilket kan göra att kommunens möjlighet att på ett tydligt sätt angripa och mildra effekterna av klimatpåverkan minskar. En handlingsplan för klimatanpassning ska dock tas fram.

## **Planens förhållande till miljömål**

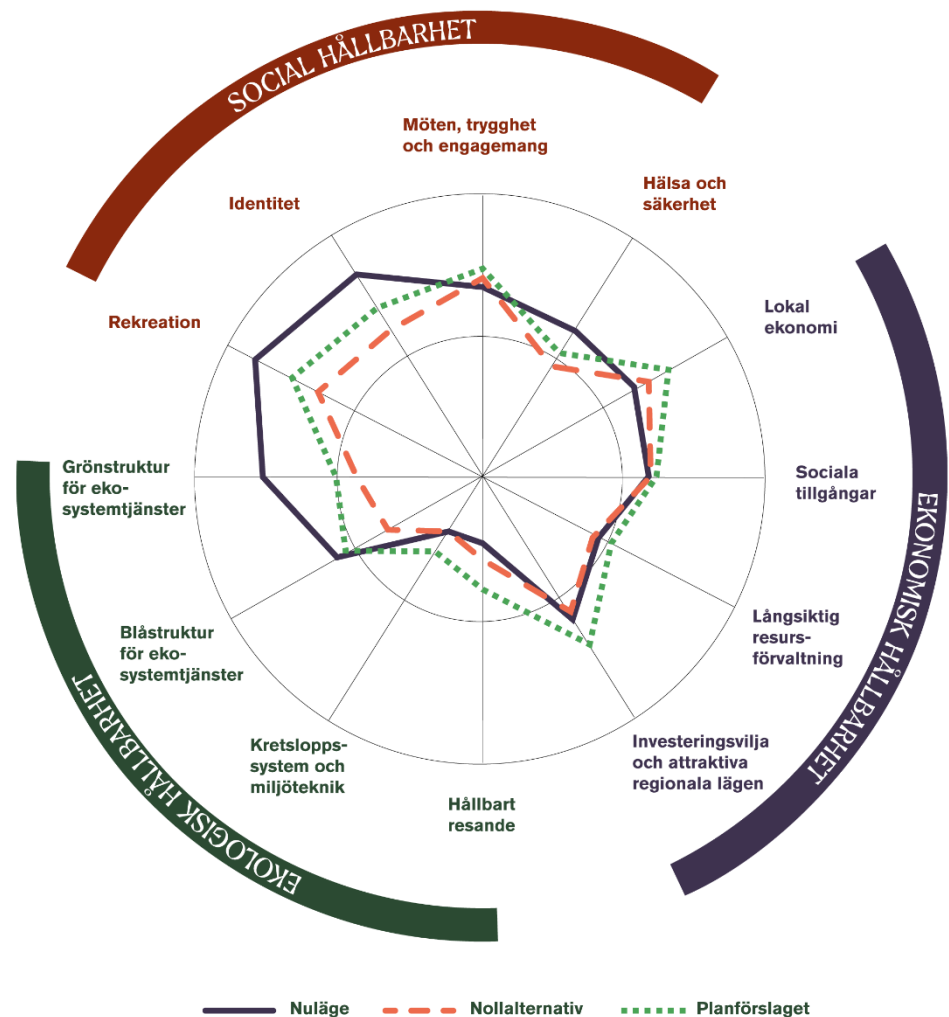
En analys har genomförts av översiktsplanens påverkan på de 13 miljömål som bedömts vara relevanta. Översiktsplanens innehåll gynnar i vissa fall miljömålen samtidigt som det i andra fall riskerar att missgynna målen.

Utvecklingsinriktningen att växa och bygga till i anslutning till befintliga tätorten Nykvarn skapar bättre förutsättningar för kollektivt resande och effektivt nyttjande av såväl resurser som befintlig infrastruktur. Strategin att växa inåt gynnar samtliga berörda miljömål. Utbyggnadsområdet Stockholm Syd/Mörby tillsammans med kommunens inriktning att exploatera områden på avstånd från befintlig infrastruktur och goda kollektivtrafikstråk bedöms medföra negativ påverkan på miljömålen.

## Sammanfattning av planens hållbarhetsprestanda

Nedan följer en sammanfattning av översiktsplanens bedömda hållbarhetsprestanda avseende ekonomisk, ekologisk och social hållbarhet.

Längst ut i cirkeln markeras det högsta tänkbara hållbarhetsvärdet, cirkelns mitt motsvarar det sämsta tänkbara ur hållbarhetssynpunkt och mitten på ekern innebär ett genomsnittligt värde.



Figur 1. Sammanfattande diagram över bedömd påverkan. I diagrammet sammanfattas de positiva och negativa konsekvenser som översiktsplanen kan medföra för de 12 olika hållbarhetsfaktorerna. Faktorerna beskrivs närmare i bedömningstexten. Konsekvenserna visualiseras för nuläget, nollalternativ (gällande ÖP) och planförslaget.

## **Ekonomisk hållbarhet**

Planens genomförande innebär att bebyggelseutveckling sker inom tätorten Nykvarn, som fortsätter vara centralort och knutpunkt för kommunen. Samtidigt möjliggörs nybyggnation även i tätorten Nykvarn vid Marsta, i Sundsvik och Uddens gård samt på den tätortsnära landsbygden vid Kungsbro och, bortom år 2035, vid tätorten Taxinge-Finkarby. Utbyggnaden av verksamhetsområdet Stockholm Syd/Mörby sker även det i anslutning till befintlig infrastruktur.

Föreslagen bebyggelseutveckling inom tätorten Nykvarn bedöms skapa förutsättningar för en fungerande lokal ekonomi. Planens markanvändande förväntas medföra ökat kundunderlag, förbättrad service och infrastruktur, effektiv markanvändning och lägre tröskelkostnader samt möjlighet till mer resilienta tekniska system.

Planförslaget möjliggör även bebyggelseutveckling på landsbygden (Stensättra, Uddens gård, Kungsbro och Miare Backar) samt i Sundsviksstråket. Utbyggnaden kan medföra förutsättningar för en förbättring av service och teknisk infrastruktur genom ett ökat kundunderlag samt ökat resandeunderlag till kollektivtrafik. Tröskelkostnader för byggnation och infrastrukturer bedöms vara högre i dessa områden, särskilt om utveckling sker i form av gles och osammanhängande bebyggelse.

Planens strategi för utvecklingen i Sundsviksstråket fokuseras främst på byggnation av småhus i attraktiva lägen, med särskilt fokus på naturnära läge. Detta kan öka kommunens attraktionskraft för resursstarka socio-ekonomiska grupper, vilket i sin tur kan leda till en positiv utveckling av kommunens skatteintäkter.

I översiktsplanen presenteras strategier för att utveckla kommunens attraktivitet och identitet genom att tillvarata den tillgång till kultur, natur och vatten, friluftsområden och vandringsleder som finns i kommunen. Strategierna bedöms medföra att befintliga besöksmål för turism kan behålla sin lockelse samtidigt som de bidrar till att förstärka Nykvarns attraktionskraft som boendekommun.

Utveckling av en levande landsbygdsekonomi kopplad till turism, till exempel genom utbyggnad av cykelleder till kultur, natur- och friluftsområdena hanteras översiktligt i planförslaget. Översiktsplanen fokuserar främst på att utveckla den östra delen av kommunen.

Den storskaliga utvecklingen av verksamhets- och logistikområden vid Svealandsbanan/E20 förväntas attrahera fler företag samt möjliggöra för intrakommunala samarbeten, bland annat kopplat till innovation och forskning inom eldrivna tunga fordon. Detta, tillsammans med planerade utbyggnaden av bredband i landsbygden, bedöms bidra positivt till utvecklingen av arbetsmöjligheter inom kommunen och en mer diversifierad lokal arbetsmarknad.

Risker för ekonomisk hållbarhet i översiktsplanens utvecklingsriktningar bedöms främst vara kopplade till hur exploateringar kan göras i genomförandeskedet samt hur externa faktorer kan påverka etableringen av företag i kommunen.

Det är osäkert om service- och bostadsutveckling på landsbygden och längs Sundsviksstråket i tillräcklig omfattning kan utvecklas parallellt med effektiv kollektivtrafik och infrastrukturkopplingar, service samt anslutning till tekniska system. Det finns även risk att den bebyggelseutveckling som planförslaget anger kan bidra till en mer ojämn fördelning av offentlig och kommersiell service mellan tätorten och småhusområdena i Sundsviksstråket och på landsbygden. Samtidigt kan kommunens ambition att främst fokusera på byggnation av småhus i attraktiva naturnära lägen leda till ökad segregation och gentrifiering av kommunen.

Som en följd av klimatförändringar, översvämning, skred och erosion finns det risk att samhällsviktiga funktioner, verksamhetsområden och bebyggelse påverkas. Den i planen föreslagna utvecklingen med mer bebyggelse på landsbygden medför en risk för en ökning av ohållbara transporter, där bilresor även fortsatt prioriteras över kollektivtrafik. Planförslagets markanvändning medför även risk för bristfälliga tekniska VA-lösningar. I planförslaget och klimatanpassningsplanen finns ställningstaganden och riktlinjer samt övergripande strategier och generella åtgärdsförslag kring de mest relevanta klimatfaktorerna. I planförslaget pekas också behovet ut att samordna klimatanpassningsåtgärder både mellan kommunala aktörer och med grannkommunerna för att åstadkomma samordningsvinster. Det saknas dock konkreta mål för klimatanpassningsarbetet, vilket bedöms försvaga kommunens möjlighet att motarbeta de negativa effekterna som en utökad bebyggelse på landsbygden och med det ökade biltransporter kan medföra för klimatet och för kommunens sårbarhet. Kommunen arbetar med att ta fram en handlingsplan för klimatanpassning, vilket kan förväntas stödja kommunens arbete genom konkreta mål och åtgärder kopplade med dagvatten, skyfall och översvämning, enskilda avlopp samt andel hårdgjorda ytor.

Kommunen saknar egna anläggningar för dricksvatten och fjärrvärme. Det finns inga planer för en etablering av storskaliga förnybara energianläggningar i kommunen. Hur detta kan komma att påverka den lokala ekonomin och tilltänkt bostads- och verksamhetsutvecklingen framgår inte av planförslaget.

## Social hållbarhet

Kommunen har ett bra utgångsläge för social hållbarhet med en centralort som har relativt god tillgång till rekreativa grönstrukturer samt kultur- och fritidsanläggningar. Det finns i översiktsplanen flera positiva konkreta förslag som kommunen uttrycker som ambitioner. Förslaget att öppna upp och tillgängliggöra Turingeån som en park eller ett rekreationsområde och göra sjön Yngern tillgänglig för besökare kan medföra positiva konsekvenser för allmänheten. Däremot finns risk för negativa konsekvenser för rekreation i samband med förslag till exploatering i Sandtorp som är ett populärt tätortsnära friluftsområde. Sundsviksstråket ligger inom riksintresse turism och friluftsliv, en expansiv exploatering inom området bedöms kunna medföra risk för negativa konsekvenser för riksintressets intentioner. Planförslaget visar dock på intentionen av att utreda områdena ytterligare på en övergripande nivå, vilket bedöms kunna mildra de negativa konsekvenserna och risken för påtagliga skada på riksintresset. Liknande bedömningar görs för påverkan på riksintresse kulturmiljö i tätorten Taxinge-Finkarby.

Kommunen har stora värden i form av ett rikt kulturarv, ett varierande landskap med skogar, åkrar och sjöar och en småskalighet som översiktsplanen uttrycker en vilja att ta vara på när kommunen växer. Det finns dock en risk att de värden som kommunen eftersträvar och som är viktiga för Nykvarns identitet går förlorade om exploatering sker främst i form av enfamiljshus som kräver att stora ytor tas i anspråk. När befintliga natur- och rekreationsmiljöer exploateras finns exempelvis risk för negativa konsekvenser på landskapsbilden.

I flera av de utpekade utvecklingsområdena finns fornlämningar. Planen föreslår exploatering i flera områden som är utpekade som särskilt värdefulla kulturmiljöer. Risken för negativa konsekvenser bedöms vara beroende av hur frågorna hanteras i kommande planering.

Översiktsplanens ambitioner att satsa på bättre gång- och cykelvägar och utveckling av kommunens mötesplatser för kultur-, idrotts-, friluftsliv- och föreningsliv är särskilt viktigt för att främja möten, trygghet och engagemang i Nykvarn. Även ambitionen att säkerställa tillgång till lekplatser verkar i denna riktning. I planen finns både förslag som främjar möten och trygghet och sådana som hämmar. Att komplettera med bebyggelse främst i centralorten skapar närhet till målpunkter och ökar chansen att invånarna väljer att gå eller cykla till dem. Detta skapar i sin tur möjlighet att se varandra i vardagen och till spontana möten som främjar ett tryggt småstadsliv. Att glesa ut tätorten med större småhusområden i enklaver ökar avstånden och kan göra det mindre attraktivt att gå och cykla, med särskilt negativ påverkan på barnens rörelsefrihet.

Planens föreslagna exploateringar närmare E20, Södertäljevägen, väg 509 samt Svealandsbanan bedöms medföra ökad risk för bullerstörningar och dålig luftkvalitet. Detta kopplas särskilt med utveckling av verksamhets- och logistikområde i Stockholm Syd/Mörby och ökad tung trafik till och från området. Det finns också risk att nya verksamhetsområden alstrar trafik som negativt påverkar luftkvalitet och ljudnivåer i närliggande bostadsbebyggelse.

## Ekologisk hållbarhet

Den nya översiktsplanen kan medföra positiva konsekvenser för den ekologiska hållbarheten eftersom planen tydliggör att ett ekosystemtjänstperspektiv ska vara en utgångspunkt i planeringen. Planen uttrycker också en intention att bevara naturvärden vid detaljplaneläggning. Det är också positivt att planen uttryckligen skriver att ekologisk kompensation ska användas när negativ påverkan inte kan undvikas. Översiktsplanen uttrycker därutöver flera goda intentioner kring hur vatten och översvämningar kan hanteras. Arbetet med miljö kvalitetsnormer för ytvatten är också uppmärksammat i planen.

I den nya översiktsplanen saknas dock tydliga riktlinjer kring hur biologisk mångfald ska bevaras och utvecklas. Planen pekar inte heller tydligt ut några bevarandeområden för biologisk mångfald eller områden som ska skyddas från exploatering. Vidare innehåller planen inte heller några tydliga ställningstagande eller riktlinjer kring att undvika exploatering vid värdefulla vattenmiljöer eller hur dessa kan skyddas.

I översiktsplanen finns angivet ett utvecklingsområde för blåa och gröna samband, från tätorten längs Turingeån, vilket är positivt. Strategierna för hur dessa ska bevaras och utvecklas framgår dock inte av planförslaget.

Den föreslagna markanvändningen innebär att en del befintliga skogsområden med inslag av äldre tallmiljöer pekas ut för bebyggelse. Exploateringen av naturmark är en irreversibel process där områden som bebyggs och hårdgörs förlorar sin biologiska mångfald. Bebyggelse föreslås också nära den mycket känsliga och värdefulla sjön Yngern samt intill Turingeån och sjöarna Vällingen och Långsjön. Bebyggelseområdena ligger delvis inom strandskyddsområden med potentiellt höga naturvärden och störningskänsliga miljöer. Utvecklingen av bebyggelse i känsliga och skyddade miljöer kan stå i konflikt med miljömål kring biologisk mångfald och hantering av skyddade arter.

Den föreslagna markanvändningen påverkar även de ekologiska spridningssamband för barrskogslevande arter negativt.

Tabell 1. Sammanfattande tabell över bedömd påverkan. I tabellen sammanfattas de positiva och negativa konsekvenser som översiktsplanen bedöms medföra, sorterat under de tre hållbarhetsdimensionerna.

+ 4	+ 3	+ 2	+ 1	0	- 1	- 2	3	4
-----	-----	-----	-----	---	-----	-----	---	---

EKONOMISK HÅLLBARHET	
+ 3	<p>+ 3, möjlighet till stora positiva konsekvenser eftersom planen:</p> <ul style="list-style-type: none"> <li>▪ förstärker den lokala ekonomin, genom att nya synergier skapas med verksamheter inom regionen samtidigt som flera och varierade arbetsplatser tillkommer vid utveckling av Stockholm Syd/Mörby.</li> <li>▪ gynnar utveckling av logistik och verksamheter i kommunen samt attrahera företag med högteknologisk inriktning inom eldrivna fordon.</li> <li>▪ har överkomliga tröskelinvesteringar och byggnadskostnader för verksamheter och logistik genom utveckling i infrastruktur, trafik- och kollektivtrafiknära lägen.</li> </ul>
+ 2	<p>+ 2, möjlighet till märkbart positiva konsekvenser eftersom planen:</p> <ul style="list-style-type: none"> <li>▪ bidrar till att förstärka och effektivisera godstransporter på sjö- och järnväg med positiva effekter för godstransporter i storregionen vid utveckling av Stockholm Syd/Mörby.</li> <li>▪ ökar det lokala kundunderlaget för detaljhandeln och service till följd av förtättningsstrategi i Nykvarns tätort, förbättrade kommunikation med landsbygden samt fortsatt samlokalisering av station och centrumhandel.</li> <li>▪ genom att i möjligaste mån undvika exploatering på skogs- och jordbruksmark gynnas möjligheten att bedriva ett aktivt skogs- och jordbruk samt att lokaliseringstuderingar ska tas fram i detaljplaneskede vid ianspråktagande av jordbruksmark.</li> <li>▪ värnar yrkesfiske genom att undvika exploateringar som bidrar till försämrad vattenkvalitet.</li> <li>▪ bidrar till förbättrad service och infrastruktur samt möjliggör mer resilienta tekniska system genom ökat kundunderlag vid förtätning i och intill Nykvarns tätort.</li> <li>▪ utnyttjar befintlig teknisk infrastruktur och service samt håller ned produktion- och boendekostnader genom utveckling i kollektivtransport- och servicenäralägen.</li> <li>▪ ökar Nykvarns attraktivitet som boendekommun genom ett ökat utbud av småhus i kombination med naturnära lägen och bra kommunikationer till arbetsmarknaden inom regionen.</li> <li>▪ bevarar kommunens attraktivitet och identitet genom att värna kulturmiljöer och landskapets karaktärer samt landsbygdens identitet.</li> </ul>
+ 1	<p>+ 1, möjlighet till små positiva konsekvenser eftersom planen:</p> <ul style="list-style-type: none"> <li>▪ genom utveckling av Stockholm Syd/Mörby öka kundunderlaget för verksamheter i tätorten samt ger möjlighet att fler serviceverksamheter skapas i Stockholm Syd/Mörby.</li> <li>▪ utveckling av landsbygden skapar förutsättningar för ett visst utbud av service och detaljhandel.</li> </ul>

Tabell 1. Sammanfattande tabell över bedömd påverkan. I tabellen sammanfattas de positiva och negativa konsekvenser som översiktsplanen bedöms medföra, sorterat under de tre hållbarhetsdimensionerna.

<b>EKONOMISK HÅLLBARHET</b>	
	<ul style="list-style-type: none"> <li>▪ utnyttjar befintlig teknisk infrastruktur och service samt håller nere produktions- och boendekostnader genom utveckling av landsbygden, Kungsbro och i Sundsviksstråket.</li> <li>▪ viss variation i bostadsbeståndet till följd av planförslaget.</li> <li>▪ skapar möjlighet för förbättrad service och infrastruktur samt möjliggör mer resilienta tekniska system genom ökat kundunderlag vid komplettering i landsbygden.</li> <li>▪ ger förutsättningar för minskade avgasutsläpp från tunga fordon om en laddstation för tunga eldrivna fordon byggs i verksamhetsområdet Stockholm Syd/Mörby.</li> </ul>
	<p>- 1, risk för små negativa konsekvenser eftersom planen:</p> <ul style="list-style-type: none"> <li>▪ minskat möjligheten att bedriva ridsportverksamhet då djurhållning kan begränsas på grund av klagomål, skyddsavstånd och liknande från tillkommande bostadsområden.</li> <li>▪ kan medföra att kommunens sociala mångfald minskar då småhusbebyggelse prioriteras i utbudet av upplåtelseformer och hustyp.</li> </ul>
	<p>- 2, risk för märkbart negativa konsekvenser för:</p> <ul style="list-style-type: none"> <li>▪ aktivt jordbruk där produktiv jordbruksmark i viss mån byggs bort och/eller kontinuiteten minskas. Negativ påverkan på jordbruk och djurhållning kan även uppstå vid tätortens kantzoner där verksamheterna begränsas av exempelvis klagomål på lukt, störning av djur eller behov av skyddsavstånd kring tillkommande markanvändning.</li> <li>▪ bebyggelse och infrastruktur till följd av förändrat klimat och extrema väderhändelse då det saknas konkreta mål för klimatanpassningsarbetet samt en dagvattensstrategi för hela kommunen. Riktlinjer samt övergripande strategier och generella åtgärdsförslag kring de mest relevanta klimatfaktorer inkluderas dock i planförslaget och i klimatanpassningsplanen.</li> <li>▪ klimatanpassningsåtgärder i gles bebyggelse om enskilda vatten- och avloppslösningar inte följer kravställningar (vilket kan ge negativ påverkan även på grundvatten och sjöar – Yngerns och Mälarens avrinningsområden).</li> <li>▪ bevarande av kommunens attraktivitet för olika socio-ekonomiska grupper samt bostadskarriär om produktionen av hyreslägenheter inte följer behovet.</li> <li>▪ ojämlika sociala tillgångar om utvecklingen av Sundsviksstråket bidrar till en ökad uppdelning mellan olika sociala grupper.</li> <li>▪ produktion av förnybar energi samt dricksvattenförsörjning då kommunen är beroende av regional samverkan för att upprätthålla tekniska försörjningssystem.</li> </ul>
	<p>- 3, risk för stora negativa konsekvenser för:</p> <ul style="list-style-type: none"> <li>▪ Bevarande av kommunens attraktivitet om utveckling av bostadsområden och/eller verksamhetsområden sker på bekostnad</li> </ul>

Tabell 1. Sammanfattande tabell över bedömd påverkan. I tabellen sammanfattas de positiva och negativa konsekvenser som översiktsplanen bedöms medföra, sorterat under de tre hållbarhetsdimensionerna.

<b>EKONOMISK HÅLLBARHET</b>	
	av kommunens värdehöjdande kvaliteter (bland annat utveckling av Stockholm Syd/Mörby).
<b>SOCIAL HÅLLBARHET</b>	
	<p>+ 3, möjlighet till stora positiva konsekvenser eftersom:</p> <ul style="list-style-type: none"> <li>▪ planen ska främja utbyggnaden av cykelvägar och att cykel- och gångvägar ska vara en självklar del i planeringen av nya bostadsområden.</li> <li>▪ planen ska säkerställa tillgång till lek, och att alla lekplatser ska vara tillgängliga.</li> <li>▪ flera utvecklingsområden i planen kompletterar bebyggelsen inom tätorter vilket minskar behovet av bil, vilket i sin tur bidrar till fler människor ute i rörelse och ökad möjlighet att träffa på varandra i vardagen.</li> <li>▪ kommunen har många goda ambitioner för utveckling av mötesplatser för kultur-, idrotts-, friluftsliv- och föreningsliv samt att de ska säkerställa tillgång till lekplatser.</li> <li>▪ kommunen ska arbeta för att utveckla Furuborgsområdet som mötesplats för den sport- och friluftssintresserade.</li> <li>▪ Turingean planeras att öppnas upp och tillgängliggöras som en park eller ett rekreativt område för allmänheten samt att sjön Yngern görs tillgänglig för besökare.</li> </ul>
	<p>+ 2, möjlighet till märkbart positiva konsekvenser eftersom:</p> <ul style="list-style-type: none"> <li>▪ kommunen ska verka för att det ska finnas fler lokaler för föreningsliv och kulturella aktiviteter, såväl i centrala Nykvarn som i Taxinge och Sundsvik.</li> <li>▪ nya möteslokaler, mötes- och lekplatser ska göras tillgängliga, både utomhus och inomhus takt med att Nykvarn växer.</li> <li>▪ visioner och riktlinjer verkar för förbättringar för gång-, cykel och kollektivtrafik vilket minskar behovet av bil och bidrar till fler människor ute i rörelse och därmed ökad möjlighet att träffa på varandra i vardagen.</li> <li>▪ planen ger möjlighet att i ett tidigt skede hantera frågor kopplade till hälsa och säkerhet då förutsättningar för utvecklingen är tydligt utpekade i planförslaget.</li> <li>▪ i planen läggs det stor vikt på ställningstagande och riktlinjer om att värna Nykvarns viktiga värden för dess identitet så som kulturhistoria, småskalighet och närhet till natur och friluftsliv.</li> </ul>
	<p>+ 1, möjlighet till små positiva konsekvenser eftersom:</p> <ul style="list-style-type: none"> <li>▪ planen ger förutsättningar för mindre utsläpp av luftföroreningar från privata bilresor då bättre kopplingar för cykel och kollektivtrafik planeras.</li> </ul>

## SOCIAL HÅLLBARHET

- 1, risk för små negativa konsekvenser eftersom:

- planen kan medföra försämrade luftkvalité på grund av flera privata bilresor mellan och inom bebyggda områden.

- 2, risk för märkbart negativa konsekvenser eftersom:

- planen föreslår exploatering vid Uddens gård och Hökmossen som omfattas av en grön värdekärna enligt gällande RUF 2050.
- Nykvarns viktiga värden för kommunens identitet med närhet till natur och friluftsliv riskerar att byggas bort genom yt-ineffektiv exploatering.
- flera av planens utvecklingsområden är stora till ytan vilket ökar risken att landskapsbilden påverkas negativt. Störst risk medför förslaget att omvandla Stockholm Syd/Mörby till ett stort verksamhetsområde. Även i tätorten Taxinge-Finkarby, Sundsviksstråket, Kungsbro och Stene samt det känsligare naturområdet Hökmossen riskerar att påverkas negativt.
- då planen föreslår exploatering i områden utpekade som särskilt värdefulla kulturmiljöer, bland annat i tätorten Taxinge-Finkarby och Kungsbro. Bedömningen är osäker då konsekvenserna beror på hur dessa värden hanteras i planprocessen.
- planen kan medföra högre bullernivåer och luftföroreningar intill bostäder vid Stockholm Syd/Mörby.
- planen ökar exploateringen vid och intill tidigare industriverksamheter där det finns risk för markföroreningar.
- planen medför en ökning av tunga transporter vilket kan försämra trafiksäkerheten för barn och övriga oskyddade trafikanter.

- 3, risk för stora negativa konsekvenser eftersom:

- planen föreslår exploatering i Sandtorp som är ett populärt tätortsnära friluftsområde med högt upplevelsevärde och djur- och naturupplevelserikedom.
- planen föreslår en möjlig omfattande exploatering för Sundsviksstråket, vilket negativt påverkar rekreativa värden i området.
- flera av de utpekade utvecklingsområdena utanför Nykvarns tätort riskerar att fortsätta utglesningen av kommunen vilket ökar risken att boende väljer att använda bilen och därmed missar möjligheten att lättare se och träffa varandra spontant i vardagen.
- planen föreslår exploatering i flera områden med fornlämningar. Störst risk medför byggnation av ett stort verksamhetsområde i Stockholm Syd/Mörby, vid Sundsviksstråket och Kungsbro.
- planen ger ökad exponering för höga bullernivåer samt höga halter av luftföroreningar vid exploatering intill trafikerade vägar inom tätorten, Svealandsbana, E20 Södertäljevägen och väg 509.
- utvecklingen av verksamhetsområdet (Mörby 7) medför ökade risker för olyckor vid sjön Yngern på grund av en ökad trafik längs väg 509.

## SOCIAL HÅLLBARHET

- exploatering kan medföra ökad risk för utsläpp av kvicksilver vid översvämning och följande erosionsprocesser i Turingeån vid mynningen till Mälaren.

## EKOLOGISK HÅLLBARHET

+ 3, möjlighet till stora positiva konsekvenser eftersom:

- planen innehåller visioner och riktlinjer för förbättringar för gång-, cykel- och kollektivtrafik.
- flera utvecklingsområden i planen kompletterar bebyggelsen inom centralorten vilket minskar behovet av bil.

+ 2, möjlighet till märkbara positiva konsekvenser eftersom:

- planen innebär att ett ekosystemtjänstperspektiv kommer in i planeringen och att det uttrycks en intention att bevara naturvärden vid detaljplaneläggning. Det är också positivt att planen uttryckligen skriver att ekologisk kompensation ska användas när negativ påverkan inte kan undvikas.
- planen uttrycker flera goda intentioner kring hur vatten ska hanteras. Det är positivt att frågor kring dagvatten, översvämningar och behovet av skyfallsytor är uppmärksammade.
- fler hushåll byggs i anslutning till allmänt VA där kapacitet finns i tätorten.

+ 1, möjlighet till små positiva konsekvenser eftersom:

- planens förslag till riktlinjer anger att recipienter inte får påverkas negativt och att grundvattenförekomstens status ska bibehållas eller förbättras i samband med ny bebyggelse.

- 1, risk för små negativa konsekvenser eftersom:

- mål och strategier för låg energiförbrukning samt miljöanpassat byggande saknas.
- med beroende av grannkommun då ingen egen energiproduktion eller VA finns i kommunen.
- en ny trafikplats på E20 riskerar minska attraktiviteten att gå och cykla inom kortare avstånd eftersom det underlättar användningen av bil.

- 2, risk för märkbart negativa konsekvenser eftersom:

- översiktsplanen saknar tydliga och skarpa ställningstaganden kring hur värdefulla vattenmiljöer ska skyddas. Planen ger inga uttryck för restriktioner för bebyggelse vid känsliga eller skyddade vattenmiljöer.
- exploatering föreslås på naturmark nära sjöar och vattendrag och inom strandskyddade områden.

## EKOLOGISK HÅLLBARHET

- den föreslagna planen riskerar att medföra märkbara negativa konsekvenser för ekologiska barrskogssamband samt föreslår bostäder inom den regionala gröna infrastrukturen.

- 3, risk för stora negativa konsekvenser eftersom:

- naturmark med potentiellt höga naturvärden tas i anspråk för bebyggelse.
- andelen småhus är hög vilket bedöms öka bilberoendet.
- flera utvecklingsförslag ligger som enklaver en bit utanför centralorten vilket bedöms öka bilberoendet.

# INNEHÅLL

<b>DEL 1: Planen och processen</b>	<b>2</b>
<b>Inledning</b>	<b>3</b>
<b>Miljöbedömningsprocessen</b>	<b>4</b>
<b>Plan och alternativ</b>	<b>7</b>
<b>Planförslag</b>	<b>8</b>
<b>DEL 2: Bedömning av konsekvenser</b>	<b>12</b>
<b>Metodik för bedömning av konsekvenser</b>	<b>13</b>
<b>Konsekvensbedömning av nollalternativ</b>	<b>16</b>
<b>Konsekvensbedömning av planförslaget</b>	<b>19</b>
<b>Riksintressen, miljökvalitetsnormer och lagskydd</b>	<b>66</b>
<b>Hållbarhetsmål</b>	<b>73</b>
<b>Kumulativa effekter</b>	<b>77</b>
<b>Uppföljning och åtgärder för ökad hållbarhet</b>	<b>82</b>
<b>Referenser</b>	<b>86</b>

# 2

Hållbarhetsbedömning med  
miljökonsekvensbeskrivning  
Slutversion  
14 januari 2026

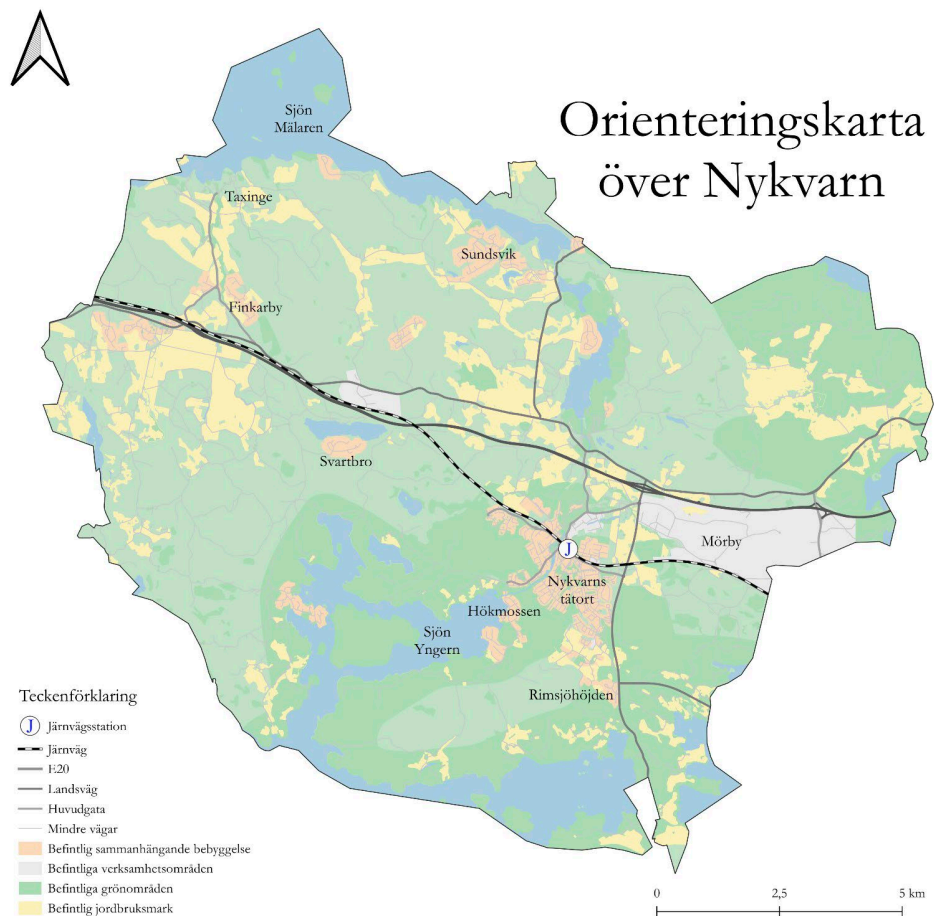
## DEL 1: PLANEN OCH PROCESSEN



## INLEDNING

Det här dokumentet utgör en hållbarhetsbedömning inklusive miljökonsekvensbeskrivning för Nykvarns kommuns nya översiktsplan. Ambitionen har varit att miljöbedömningsprocessen ska omfatta ett brett spektrum av sociala, ekonomiska och ekologiska aspekter av den utveckling som presenteras i förslag till ny översiktsplan. Därför görs en hållbarhetsbedömning (inklusive miljökonsekvensbeskrivning) för planförslaget. Bedömningen syftar till att identifiera och konsekvensbedöma de delar av planen där det föreligger risk för att betydande miljöpåverkan kan uppstå, samt andra aspekter som har stor betydelse för hållbar utveckling.

Miljöbedömningsprocessen har genomförts i samarbete och parallellt med planens framtagande. Genom en första granskning av den preliminära planhandlingen har förslag på åtgärder för ökad hållbarhet identifierats som på flera punkter kan utgöra underlag till justering av planen.



Figur 2. Orienteringskarta över Nykvarn.

# MILJÖBEDÖMNINGSPROCESSEN

## Miljökonsekvensbeskrivningens avgränsning

### Undersökning

Enligt miljöbalken kapitel 6 ska en miljöbedömning genomföras för planer och program som upprättas av myndigheter eller kommuner och som kan antas medföra en betydande miljöpåverkan. Miljöbedömningen består av ett antal lagreglerade steg som bland annat omfattar behovsbedömning, avgränsning och samråd. En översiktsplan omfattas i stort sett alltid av krav på miljöbedömning. För att bredda hållbarhetsperspektivet har avgränsningen utvidgats till att inkludera även sociala och ekonomiska faktorer. Hållbarhetsbedömningen uppfyller plan- och bygglagens krav om konsekvensbedömningar och miljöbalkens krav på miljökonsekvensbeskrivningar.

### Samråd och förankring

Under våren 2023 bjöd Nykvarns kommun in alla som bor, verkar och vistas i Nykvarn till en tidig medborgardialog i form av en digital enkät. Enkäten fokuserade på vad allmänheten tycker är bra och viktigt med Nykvarn, vad som kan bli bättre samt uppfattningen av närmiljön.

Våren 2023 genomfördes även barndialoger i form av intervjuer med fokusgrupper. Dialogen fokuserade på upplevelsen av närmiljön och synen på framtiden. Hur den fysiska miljön utformas har stor betydelse för livskvaliteten hos barn och unga.

Projektgruppen som utarbetat förslaget till översiktsplan har även haft avstämningar med kringliggande kommuner under planprocessen.

Resultatet från dessa dialoger och avstämningar har utgjort underlag till samrådsförslaget.

Hållbarhetsbedömningen har pågått parallellt med planprocessen och avvägningar har kontinuerligt gjorts mellan olika förslag och inriktningar. I avgränsningssamrådet med Länsstyrelsen den 12 september 2023 diskuterades vilka miljöaspekter som vid översiktsplanens genomförande skulle kunna medföra betydande miljöpåverkan.

### Revideringar efter samråd

Efter samrådet har revideringar av planförslaget genomförts. En ekosystemtjänstkartläggning har genomförts och grön- och blåstrukturen har tydliggjorts i utvecklingsstrategikartan. Två nya bebyggelseområden har tillkommit, Miare backar och Kungsbro. Förslag till riktlinjer för respektive utbyggnadsförslag har utvecklats samt beskrivning av vilka utredningar som är nödvändiga i detaljplaneskedet.

Strategier och riktlinjer har förstärkts men markanvändningen är i stort likvärdig samrådsförslaget samt att ytterligare områden utanför tätorter lagts till vilket gör att miljöbedömningarna i stora drag är likvärdigt samrådsförslaget.

Föreslagen översiktsplan har tagit större hänsyn till vatten och rekreativvärden kopplat till Turingeån och Yngern. I mark- och vattenanvändningskartan tydliggörs nu områden som är särskilt relevanta för friluftsliv och rekreation.

### Revideringar efter granskning

Efter granskningen har främst kompletteringar av beskrivande texter genomförts, bland annat för farligt gods och riksintressen. Även en beskrivning av de dialoger som genomförts under både samråd och granskning har lagts till. Riktlinjer för bostadsförsörjning har antagits av kommunfullmäktige. En vandringsled har fått en justerad dragning.

De mindre justeringarna har inte ändrat konsekvensbedömningarna.

### Sakmässig avgränsning

En hållbarhetsbedömning som även inkluderar en miljökonsekvensbeskrivning har ett helhetsperspektiv och konsekvensbedömningar hanteras i vidare bemärkelse med planens följder för ekologisk, social och ekonomisk hållbarhet. I bedömningsmodellen kombineras indikatorer för hållbar utveckling med bedömningskriterier kopplade till Agenda 2030, de nationella miljö- och folkhälsomålen och konventioner såsom landskapskonventionen, barnkonventionen och konventionen om biologisk mångfald.

Den formella miljökonsekvensbeskrivningen, enligt 6 kapitlet miljöbalken, av denna hållbarhetsbedömning markeras i dokumentet genom lila markeringar i vänstern marginalen. Dessa avsnitt utgör även en viktig del av hållbarhetsbedömningen.

### Betydande miljöpåverkan

I avgränsningssamrådet med länsstyrelsen bedömdes översiktsplanen kunna medföra betydande miljöpåverkan på nedanstående miljöaspekter:

- Areella näringar.
- Kulturmiljö och landskapsbild, inklusive riksintressen.
- Naturmiljö, inklusive riksintresse, skyddad natur samt strandskydd.
- Vattenmiljö, yt- och grundvattenförekomster, inklusive miljö kvalitetsnormer (MKN).
- Rekreation och friluftsliv, inklusive riksintressen samt strandskydd.
- Klimatanpassning, översvämning ytvatten och skyfall samt skred, ras och erosion.
- Hälsa och säkerhet.

### **Geografisk avgränsning**

Planområdet följer kommunens gräns även om vissa frågor är av sådan karaktär att det kan behöva beaktas påverkan utifrån eller utanför den egna kommungränsen. En del miljöaspekter är av sådan karaktär att de även kommer att belysas i ett regionalt, mellanregionalt eller mellankommunalt perspektiv.

### **Tidsmässig avgränsning**

Hållbarhetsbedömningen inklusive miljökonsekvensbeskrivningen följer i huvudsak översiktsplaneförslagets tidsmässiga avgränsning med målar 2035. För klimatpåverkan och klimatanpassning tillämpas ett längre tidsperspektiv kopplat till bebyggelsens livslängd.

## PLAN OCH ALTERNATIV

I en miljökonsekvensbeskrivning ska alternativa sätt att uppnå målet och syftet med en plan eller ett program beskrivas och bedömas. Detta är en central del i miljöbedömningsprocessen som syftar till att identifiera vilket genomförande som är lämpligast ur miljösynpunkt. I miljöbalken formuleras detta som att en miljökonsekvensbeskrivning ska ”innehålla en identifiering, beskrivning och bedömning av rimliga alternativ med hänsyn till planens eller programmets syfte och geografiska räckvidd”. Arbetet med alternativ är viktigt för att genom olika vägval sträva efter en hållbar utveckling och för att visa på de olika miljöeffekter som alternativen kan ge.

### Nollalternativ

Nollalternativ kommer utgöras av gällande översiktsplan, ÖP 2014, för Nykvarns kommun (Nykvarns kommun, 2014) tillsammans med detaljplaner som vunnit laga kraft samt eventuella pågående planarbeten som har tillkommit efter översiktsplanen beslutades.

### Planförslag och alternativa planinriktningar

I arbetet med översiktsplanen har avvägningar kring bebyggelseutveckling, infrastruktur och verksamheter med mera gjorts med utgångspunkt i kommunens vision och lämplig markanvändning. I planeringsstrategin beskrevs hur målet för befolkningstillväxten i Nykvarn skulle utredas i översiktsplanarbetet genom tre scenarier (100, 200 eller 300 tillkommande bostäder per år).

Scenarierna tillämpades under planprocessen inför samråd genom att representera alternativ med alternativa befolkningsmängder och lokaliseringar för tillkommande bostäder. Baserat på dessa alternativ beslutades att målet för befolkningstillväxten ska vara 100-150 bostäder per år med fokus på förtätning i tätorten och en vidare utbyggnad i det befintliga Sundsviksstråket. Avvägningar mellan alternativa lokaliseringar och befolkningsmål hanterades således löpande under planprocessen.

# PLANFÖRSLAG

## Planeringsinriktning och planstrategi

För att översiktsplanen ska kunna tydliggöra hur kommunen ska utvecklas behövs en planeringsinriktning som styr arbetet mot ett önskvärt framtida tillstånd. Nykvarns vision 2035 ”Kom närmare” är kommunens gemensamma beskrivning av ett önskvärt framtida tillstånd för Nykvarn år 2035.

Med dess fem fokusområden ”Leva och bo - nära hela livet”, ”Gemenskap och aktiviteter – nära varandra”, ”Resor och kommunikation - nära till och från”, ”Entreprenörskap och arbetsmarknad - när drivkraften”, ”Lärande och utbildning - nära kunskapen” samt tillhörande målbilder utgör ”Kom närmare” planeringsinriktningen för översiktsplanen.

Utöver visionen ”Kom närmare” finns en rad olika styrdokument som vägleder kommunen i efterföljande planer och beslut. Översiktsplanen har en längre tidshorisont än dessa andra strategiska dokument. Planstrategin lyfter inledningsvis Nykvarns del till den regionala planeringen med till exempel RUFS 2050, östra mellansverige-samarbetet och Stockholm Syd. Därefter redovisas huvuddragen i de temaområden som är relevanta för planläggning av mark och vatten, till exempel transportinfrastruktur, näringsliv, kulturmiljö, klimatanpassning, miljö kvalitetsnormer, ekosystemtjänster och energiförsörjning. I planstrategin redovisas också kommunens riktlinjer till riksintressen och andra förhållanden av väsentlig betydelse.

Planstrategin har tagits fram genom att utgå ifrån befintliga och gällande kommunala strategiska planer samt parallellt framtagna strategiska dokument. Översiktsplanen hänger på så vis ihop med kommunens andra mål och översiktsplanen motsäger dem inte. Även nationella och regionala mål och planer har legat som grund för planstrategin.

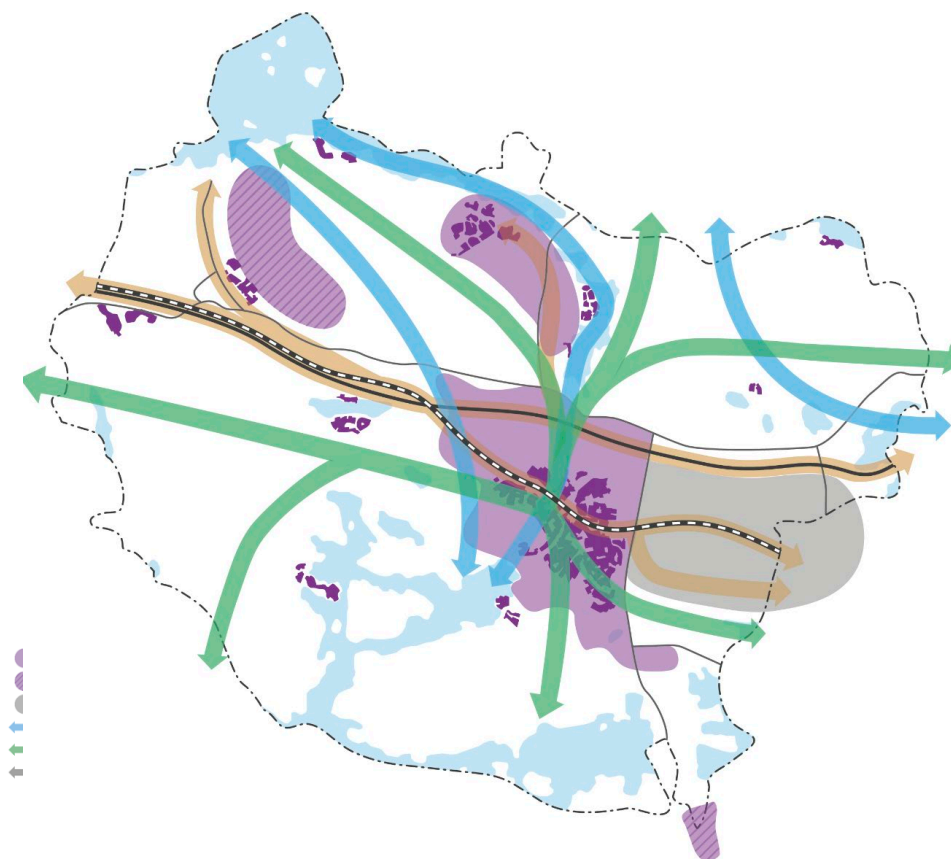
## Utvecklingsstrategi

Den långsiktiga utvecklingsstrategin för Nykvarns kommun tar avstamp i planeringsförutsättningarna, kommunens befolkningsutveckling, riksintressen och ställningstaganden om allmänna intressen. Här sätts i grova drag de fysiska ramarna för var och hur Nykvarn ska utvecklas fram till år 2035.

Utvecklingsstrategin ska bidra till att uppfylla Vision 2035 med dess målbilder, som utgör översiktsplanen planeringsinriktning.

Utvecklingsstrategin visar utvecklingen i Nykvarn i stora drag utifrån utvecklingen av:

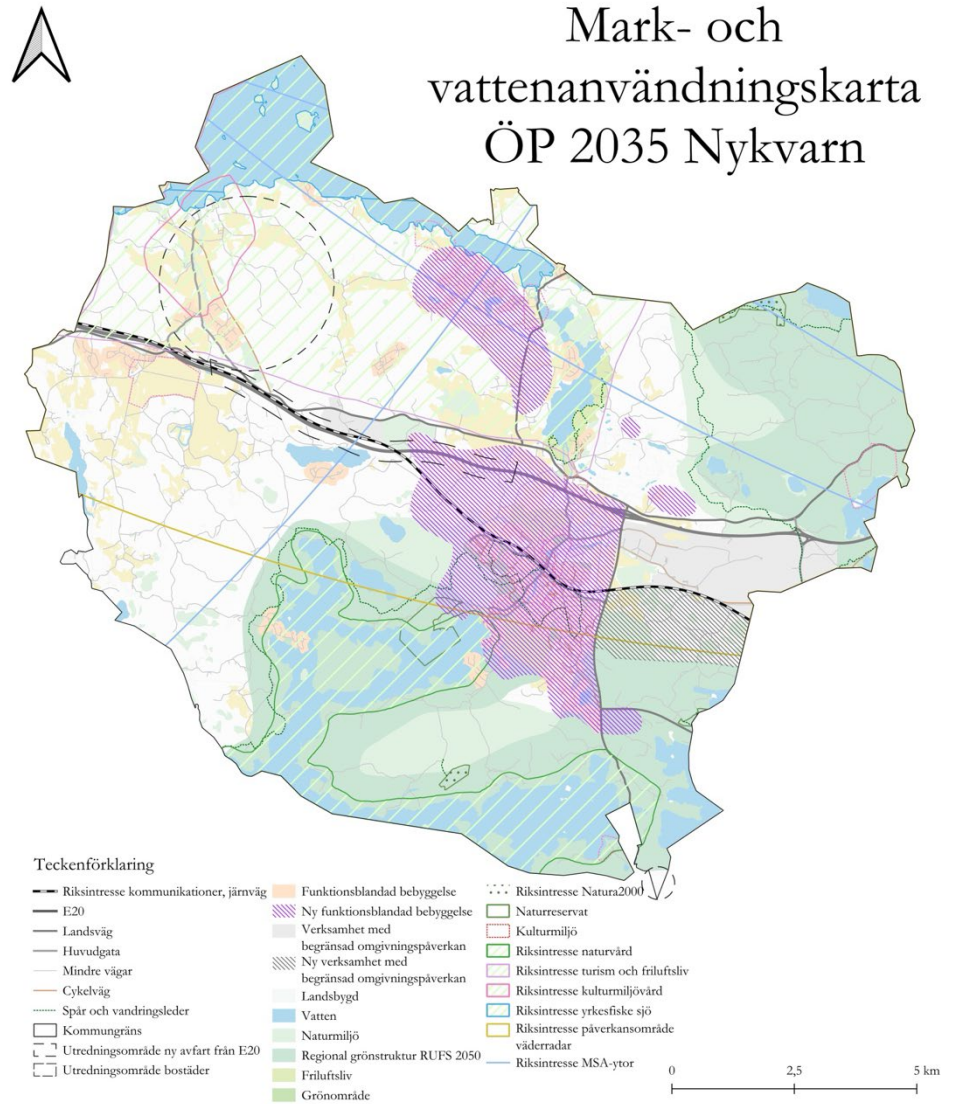
- **Bostäder:** prioriterade områden för bebyggelseutveckling av bostäder med inslag av samhällsservice.
- **Verksamhetsområden:** prioriterade områden för verksamhetsutveckling.
- **Blåa samband:** utvecklingsbehov för blåa samband. Blåa samband knyter ihop synliga vattenområden, våtmarker, grundvatten och avrinningsområden som inte är synliga med värdefulla naturvärden eller vattenområden som är skyddade. De blåa sambanden är viktiga för dricksvattenförsörjning och ekosystemtjänster. Sambanden kan sträcka sig över kommungränser.
- **Gröna samband:** utvecklingsbehov för gröna samband. Gröna samband knyter ihop spridningskorridorer för barrskogar och lövskogar, områden med nytta för ekosystemtjänster samt områden med värdefulla natur- och rekreationsvärden. Ibland sammanfaller de utpekade gröna sambanden med blåa samband. Sambanden kan sträcka sig över kommungränser.
- **Kommunikationer:** stråk där det är särskilt viktigt att prioritera kommunikationer i form av gång, cykel, kollektivtrafik och vägtransporter.



Figur 3. Utvecklingsstrategi ÖP 2035 Nykvarn.

Nykvarns kommun ska i snitt växa med 100–150 nya bostäder fram till 2035. Det innebär att befolkningen år 2035 kan vara cirka 13 500 till 14 000 invånare år 2035 varav 25 % kan utgöras av barn. Det innebär en utveckling av cirka 1000 nya bostäder fram till 2035.

Planförslaget innehåller även lokala utvecklingsmöjligheter som beskriver möjliga utbyggnadsområden, dess förutsättningar och möjligheter.



Figur 4. Mark och vattenanvändningskarta ÖP 2035 Nykvarn.

## DEL 2: BEDÖMNING AV KONSEKVENSER



# METODIK FÖR BEDÖMNING AV KONSEKVENSER

## Bedömningsgrunder

I bedömningen av konsekvenser utgår Ekologigruppen från det värde som berörs, men också till miljöpåverkans relation till miljökvalitetsnormer och miljömål samt övriga hållbarhetsfaktorer. Konsekvenser har bedömts från noll till fyra för såväl positiva som negativa konsekvenser (Tabell 2. ).

## Bedömningsgrunder

En fyrgradig skala används för beskrivning av planens positiva och negativa konsekvenser. Skalan grundar sig på en relation mellan effekternas omfattning och storleken på de värden som påverkas. Bedömningarna är ofta formulerade utifrån möjlighet till positiva konsekvenser eller risk för negativa konsekvenser. Detta då styrningen i planen inte är tillräckligt tydlig för att kunna göra en bedömning att det blir positivt eller att negativ påverkan kan undvikas.

Tabell 2. Ekologigruppens konsekvensskala som sträcker sig från mycket stora positiva konsekvenser (+ 4) till mycket stora negativa konsekvenser (- 4).

Negativa konsekvenser	Positiva konsekvens
<p>4, mycket stora negativa konsekvenser</p> <p>Försämrar tydligt hållbarhetsprestanda för regionen eller nationen i någon aspekt, eller för kommunen i flera betydande aspekter.</p>	<p>+ 4, mycket stora positiva konsekvenser</p> <p>Bidrar tydligt till att utveckla hållbarhetsprestanda för regionen eller nationen i någon aspekt, eller för kommunen i flera betydande aspekter.</p>
<p>3, stora negativa konsekvenser</p> <p>Försämrar tydligt hållbarhetsprestanda för kommunen i någon betydande aspekt, eller för stadsdelen eller kommundelen i flera betydande aspekter.</p>	<p>+ 3, stora positiva konsekvenser</p> <p>Bidrar tydligt till att utveckla hållbarhetsprestanda för kommunen i någon betydande aspekt, eller för stadsdelen eller kommundelen i flera betydande aspekter.</p>
<p>- 2, märkbart negativa konsekvenser</p> <p>Försämrar tydligt hållbarhetsprestanda för stadsdelen eller kommundelen i någon betydande aspekt, eller för stadsdelen eller kommundelen i mindre betydande aspekter.</p>	<p>+ 2, märkbart positiva konsekvenser</p> <p>Bidrar tydligt till utveckling av hållbarhetsprestanda för stadsdelen eller kommundelen i någon betydande aspekt, eller för stadsdelen eller kommundelen i mindre betydande aspekter.</p>
<p>- 1, små negativa konsekvenser</p> <p>Försämrar i någon mån hållbarhetsprestanda för stadsdelen, kommundelen eller helt lokalt.</p>	<p>+ 1, små positiva konsekvenser</p> <p>Bidrar i någon mån till utveckling av hållbarhetsprestanda för stadsdelen, kommundelen eller helt lokalt.</p>
<p>0, inga eller obetydliga konsekvenser</p>	

### **Hållbarhetsverktyget Indikatorer för hållbar stadsutveckling**

För en sammanfattande utvärdering av planens och nollalternativets möjligheter till hållbar utveckling, används Ekologigruppens hållbarhetsanalys och bedömningsverktyg EKOguide - Indikatorer för hållbar stadsutveckling, med kompletteringar och justeringar för översiktsplanenivå.

Verktyget är uppbyggt kring tolv hållbarhetsfaktorer som representerar de olika aspekterna av ekologisk, social och ekonomisk hållbarhet. Verktyget förhåller sig till planer för fysiska strukturer och faktorerna är valda utifrån huruvida just strukturen som förmedlas i planen möjliggör en hållbar utveckling. Varje hållbarhetsfaktor delas i sin tur upp i delfaktorer för att beskriva de strukturer som utgör faktorernas faktiska hållbarhet. Syftet är att ge en helhetsbild av vad som kan stärka respektive motverka hållbarheten för tolv olika hållbarhetsfaktorer inom social, ekologisk och ekonomisk hållbarhet.

Planförslagets konsekvenser bedöms utifrån delfaktorerna som sen sammanfattas utifrån de tolv övergripande hållbarhetsfaktorerna. En närmare beskrivning av varje hållbarhetsfaktor samt delfaktorer återfinns i konsekvensbedömningskapitlet. Som inledning till hållbarhetsfaktor finns en ruta där delfaktorerna som bedömningen utgår ifrån listas.

En samlad visualisering av planförslagets hållbarhetsbedömning görs genom att föra in resultaten i ett värderingsdiagram (Ekologigruppen AB, 2022).

### **Förutsättningar för bedömningar**

En förutsättning för bedömningarna i denna rapport är att riktlinjerna som presenteras i planförslaget följs och vidareutvecklas i kommande planerings- och utvecklingsarbete samt att övrig lagstiftning och prövning följs.

## Osäkerhet i konsekvensbedömningar

Planförslagets konsekvenser i första hand bedömts utifrån den övergripande fysiska strukturens möjlighet att bidra till en hållbar utveckling. Eftersom plandokumentet är ett strategiskt dokument på en översiktlig nivå och ej juridiskt bindande bedöms konsekvenserna i denna konsekvensbedömning utifrån om de ger möjlighet till en positiv konsekvens eller risk för en negativ konsekvens. Bedömningarna baseras på de antaganden om framtiden som planhandlingen presenterar och omvärldsfaktorer utifrån ett nuläge.

Där det finns osäkerheter i bedömningen kopplade till planförslagets genomförande, belysas i bedömningen vikten av att olika delar av planens utvecklingsförslag samordnas för att de positiva effekterna skall uppnås.

Nedan presenteras en lista över faktorer som bedöms kunna förändras med effekter för Nykvarns långsiktiga utveckling:

- Befolkningsutveckling.
- Yttre förändringar: Regionala behov av logistik- och verksamhetsområden, särskilt i kopplingen med tilltänkta utbredningen av logistikområden Stockholm Syd/Mörby.
- Även internt på kommunen kan förutsättningarna förändras genom exempelvis förändrade samarbeten med grannkommunerna eller förändrade prioriteringar.

# KONSEKVENSBEDÖMNING AV NOLLALTERNATIV

## Ekonomisk hållbarhet

Bebyggelse ska enligt Översiktsplan 2014 i första hand ske i och kring tätorten men även ut på landsbygden i utpekade stråk mot Mälaren i syfte till att utveckla Nykvarns identitet. Utpekade utvecklingsstråk finns kortsiktigt inom tätorten och långsiktigt mot Svartbro, Finkarby, Nygård till Taxinge och mot Turinge-Vidbynäs, Berga Ö, Sundsvik till Stensättra samt mot Mörby.

Ambitionen i planen är att ny bebyggelse till största delen ska utnyttja befintlig infrastruktur samt bidra till utveckling av service och infrastruktur, så som vatten och avlopp, gång- och cykelvägar, bredband, kollektivtrafik samt vägar för övrig nödvändig service. Detta för att på ett samhällsekonomiskt sätt dra nytta av, säkra och utveckla befintlig kollektivtrafik, service och infrastruktur.

Befintliga kopplingar till den regionala arbetsmarknaden genom Svealandsbanan och bussar samt kommunens ambition av att verka för förbättrade kollektivtrafik, gång- och cykelvägar och pendlingsparkeringar bidrar till att stärka den ekonomiska hållbarheten i kommunen. Närheten till naturen och tydlig prioritering av småhusbebyggelse med bra anslutning till bredband bidrar till att locka socio-ekonomiska starka grupper. Översiktsplanen uttrycker dock en uttalad ambition om varierade upplåtelseformer för att möjliggöra boendekarriär inom kommunen.

Lokalisering av logistik- och verksamheter sker framför allt i Stockholm Syd/Mörby området, som är strategiskt lokaliserad mellan E4 och Svealandbanan. Verksamhetsområdet planeras utvecklas till att bli en regional nod för logistik med omlastning mellan väg och järnväg. Kommunens ambition är att området även ska attrahera företag med högteknologisk inriktning inom fordon/miljömotor genom samspel mellan högskola, näringsliv och offentliga myndigheter. På detta sätt kan Stockholm Syd/Mörby bidra till att både öka och diversifiera arbetsmöjligheter inom kommunen, vilket bedöms som mycket positivt för den lokala ekonomin. Även handel kan komma att prövas i anslutning till Stockholm Syd, dock med försiktighet för att inte konkurrera med Nykvarns Centrum. En sådan utveckling kan dock leda till att förutsättningarna för ett levande stadscentrum i tätorten och detaljhandel på landsbygden väsentligt försvagas.

Kommunen har tydliga strategier kring verksamhets- och bostadsutveckling i kollektiv- och servicenära stråk, bevarande av natur- och kulturvärdena samt prioritering av areella- och turismnäringar i landsbygden. Detta kan bidra till att förbättra förutsättningarna för en starkare lokal ekonomi och en långsiktig resursförvaltning samt ge en högre investeringsvilja hos olika aktörer.

Närhet till natur och tilltalande landskap pekas ut som viktiga aspekter för kommunens attraktivitet att ta hänsyn till och bevara vid bebyggelseutveckling, särskilt vid etablering inom utpekade stråk utanför tätorten. I planen framgår inte tydligt vilka urvalskriterier som ska användas i den vidare planering av prioriterade områden. Detta kan leda till negativa konsekvenser för investeringsvilja, bland annat på grund av att det kan medföra högre exploateringskostnader, sämre möjlighet att skapa hållbara infrastrukturlösningar och närhet till service vilket ger längre restider och bilberoende. Bristen på tydliga strategier ökar även risken för intrång i känsliga miljöer.

I ÖP2014 framförs behov av investeringar i VA-infrastruktur. Det saknas dock riktlinjer och mål som främjar en utveckling mot resilienta tekniska infrastrukturer. Det saknas även ambitioner och mål kring en förnybar energiförsörjning.

## Ekologisk hållbarhet

I Översiktsplanen 2014 finns en ambition att ta tillvara natur- och kulturvärden i kommunen. Dessa värden identifieras som viktiga för kommunens lokala identitet, för att bibehålla attraktionskraften för turismnäring och som boendekommun samt för att bevara och utveckla viktiga ekosystemtjänster. Grön- och blåstrukturer fokuserar på rekreationsvärden samt ekologiska värden, ekosystemtjänster och spridningssamband. Värden för ekosystemtjänster hanteras dock på en mer översiktlig nivå.

I ÖP2014 finns lokala mål och strategier för samplanering av grön, blå och byggd struktur, där målet är att bidra till effektivt utnyttjande av ekosystemtjänster. Vilka urvalskriterier eller riktlinjer som ska följas om konflikter mellan funktioner uppstår framgår inte tydligt, vilket bedöms försvaga planens ambition mot ekologisk hållbarhet samt bevarande och tillskapande av skyddad natur.

ÖP2014 riskerar att negativt påverka naturmiljön och biologisk mångfald då värdefulla naturområden tas i anspråk vid Sandtorp, Stensättra och Stockholm syd samt i regionala grönkilens värdekärna vid Hökmossen-Farfars udde, Rimsjön samt Rudkälla. I planens strategier uttrycks en vilja av att hantera grönstrukturfrågor kopplade med utveckling av verksamhetsområden, vilket kan bidra till att minska negativa effekter på bland annat spridningssamband. Planen medför även positiva konsekvenser för att bibehålla sammanhängande gröna områden tack vare utpekade restriktioner för bebyggelse utanför utvecklingsområden.

Hållbara resor mot grannkommuner och regionala målpunkter främjas genom utveckling i kollektivtrafiknära lägen och pendelparkeringar. Behovet av ökad turtäthet för bussar till och från landsbygden samt identifiering av förbättringsbehov av cykelvägar visar en viljeriktning mot främjandet av hållbara resor.

## Social hållbarhet

Den föreslagna strukturen för bebyggelse tar stöd i landskapets attraktivitet och värden, för att kunna ge möjligheter åt attraktiva boendemiljöer. Detta innebär samtidigt att många höga naturvärden som kan vara viktiga för rekreation och kulturmiljövärden utsätts för risker för negativ påverkan. ÖP2014 innehåller riktlinjer som syftar till att, i ett mer detaljerat skede, styra bebyggelsen att anpassas till dessa värden.

Planen har negativa konsekvenser för friluftsliv och rekreation på grund av bebyggelseexploatering i grönområden. Planens positiva konsekvenser är främst kopplade till utpekande av tätortsnära skog med höga rekreativvärden samt nya leder, gång- och cykelvägar som förbättrar tillgängligheten till rekreativområden.

I översiktsplanen pekas flera av kommunens värdefulla historiska kulturmiljöer, exempelvis i Taxinge, Turinge och Sundsvik, ut som utvecklingsområden, något som riskerar att påverka befintliga strukturer, upplevelsevärden och fornlämningar negativt beroende på hur den tillkommande bebyggelsen kan anpassas till historiska och samtida kulturmiljöer. Fritid och turism påverkas positivt av flera av översiktsplanens riktlinjer.

Strategin att samla tillkommande bebyggelse till Nykvarns tätort och landsbygdsbebyggelsen till sammanhållna stråk skapar förutsättningar och underlag för mötesplatser med lokal service.

# KONSEKVENSBEDÖMNING AV PLANFÖRSLAGET

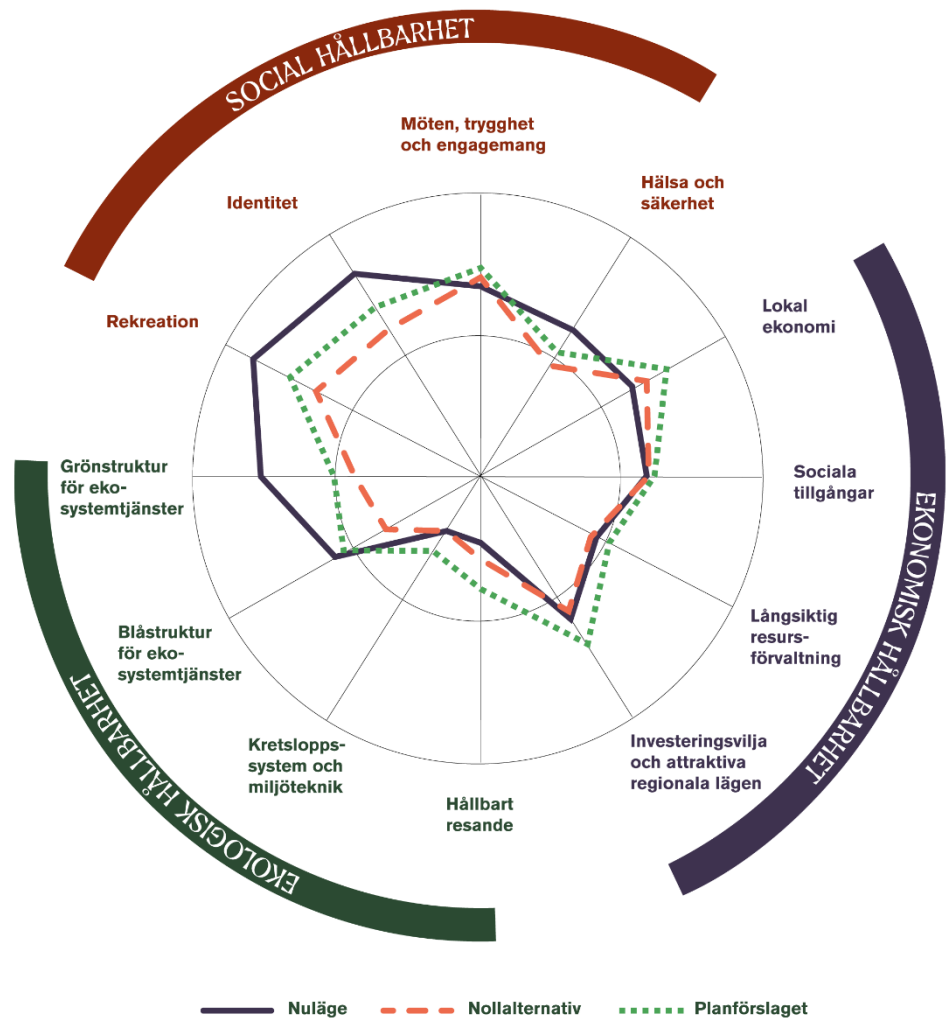
## Ekonomisk hållbarhet

Ekonomisk hållbarhet bär upp stads- och bebyggelsestrukturens förmåga att generera ett mångformigt näringsliv med verksamheter och service, såväl inom tätorter som för areella näringar. Marina näringar, skogsbruk och jordbruk är också relevanta aspekter som bidrar till kommunens ekonomiska hållbarhet. Den ekonomiska hållbarheten innefattar långsiktig samhällsekonomi, ekonomiska möjligheter att genomföra föreslagna byggprojekt och förutsättningar för en lokal ekonomi.

Kommunens ekonomiska hållbarhet påverkas bland annat av tillgång till ett livskraftigt näringsliv, rörelse av människor (attraktionsförmåga för besökare och arbetskraft), näringsfrämjande miljöer och tillgång till infrastruktur för transport och kommunikation. Att motverka fragmentering eller exploatering av ytor med värde för areella näringar är ytterligare en del. Starka arbetsgivare och ett varierande utbud av verksamheter och näringsliv inom en kommun bidrar till att en mer levande stads- och landsbygdsmiljö utvecklas, vilket i sin tur kan bidra med arbetstillfällen och skatteintäkter. I orter där det livskraftiga näringslivet är bundet till en eller få starka arbetsgivare finns det dock högre risk för ekonomiska störningar.

Ekonomisk hållbarhet kommer att analyseras utifrån följande hållbarhetsfaktorer:

- Lokal ekonomi
- Sociala tillgångar
- Långsiktig resursförvaltning
- Investeringsvilja och attraktiva regionala lägen



Figur 5. Sammanfattning av översiktsplanens påverkan på ekonomisk hållbarhet.

## Lokal ekonomi

### Delfaktorer för bedömning av lokal ekonomi

Bedömningen utgår från:

- Variation och lokalisering av näringsliv (turismnäring, jord och skogsbruksnäring, marina näringar, industri, handel, logistik) och service.
- Lokal och extern handel.
- Klustring av verksamheter och service.
- Riktlinjer och mål för näringsliv och service.

### Nuläge

Nykvarns kommun karakteriseras av ett varierat näringsliv där olika sektorer finns representerade. I kommunen är handel och logistik den största branschen, följd av konsultverksamhet (ekonomi, teknik, forskning, arkitekter och reklam), bygg- och anläggningsverksamhet, transport samt tillverkning.

Strukturen i Nykvarns centrum påminner om ett klassiskt förortscentrum från 60-talet, med detaljhandeln intill stationen. Kommunen har identifierat flera utmaningar kopplade med näringslivet i tätorten, bland annat behovet av att öka attraktionskraft av kommunens detaljhandel samt skapa flera verksamhetslokaler och arbetstillfällen i Nykvarns centrala delar.

Handelsområde Vasa är Nykvarnsbornas närmsta och största utbudspunkt, området ligger dessutom i Nykvarns största pendlingsstråk.

De flesta av kommunens arbetsplatser och handelsverksamheter finns i tätorten, koncentrerade intill Nykvarns centrum. Nykvarns invånare pendlar i större utsträckning till Södertälje och Stockholm, men inpendlingen till arbetsplatser inom kommunen har ökat under de senaste åren.

Kommunen har ett järnvägsspår för industrilogistik från Svealandsbanan. Det attraktiva logistikläget mellan Svealandsbanan och E20 har lockat flera företag att etablera sig i kommunen. Stockholm Syd/Mörby är ett av Stockholmsregionens största utvecklingsområde inom logistik och verksamheter, med mycket goda infrastrukturella kopplingar på väg, spår och sjö. Verksamhetsområdet är cirka 1000 hektar stor, varav cirka 600 hektar är beläget i Nykvarns kommun. Utveckling av verksamhets- och logistikområdet har även en viktig funktion för den regionala utvecklingen och för storregionen Östra Mellansverige - ÖMS (primärt storregionalt transportsamband för transporter och gods).

Kommunens viktigaste areella näringar är skogsbruk och jordbruk. Fisket i Mälaren är begränsat och utgör endast ett begränsat inslag i kommunens areella näringar.

Sysselsättning på landsbygden följer en generell trend med färre lantbruksföretag och specialiserad produktion med en oförändrad brukad areal eller antal djur. Den expansiva trenden som karakteriserar Region Stockholm har lett till en ökad konkurrens om mark samt konflikt mellan bostäder, jordbruksverksamheter och djurhållning. Förutsättningar för ett levande jordbrukslandskap och djurhållning, särskilt hästar, försämras i tätortens kantzoner med ger negativa konsekvenser för ekologiska och sociala värden.

Besöks- och turismnäringen, främst kopplat med kommunens kulturmiljöer, är en viktig del i kommunens näringslivsutveckling. Turingen, en kulturbygd med handel, restaurang- och konferensverksamhet och Taxinge, ett landskap med påtagliga kulturhistoriska spår, där stora delar är klassad som riksintresse för kulturmiljövård utgår båda populära målpunkter för besöksnäringen. Andra målpunkter för turismnäring kopplas med rekreation och friluftsliv, bland annat Jägarskogens naturreservat och Täljeleden. Även verksamhet knuten till ridsport är av stor betydelse för kommunen.

Utökning av arbetstillfällen och främjande av entreprenörskap är en högt prioriterad fråga för kommunen. Utveckling av verksamhetsområdet Stockholm Syd/Mörby har en strategisk funktion i kommunen för att förstärka den lokala ekonomin. Utvecklingen av verksamhetsområdet kan medföra att synergier skapas mellan verksamheter inom regionen samtidigt som flera arbetsplatser tillkommer.

### Hållbarhetsbedömning av planförslaget

+ 3	<p>möjlighet till stora positiva konsekvenser för eftersom planen:</p> <ul style="list-style-type: none"> <li>- förstärker den lokala ekonomin, genom att nya synergier skapas med verksamheter inom regionen samtidigt som flera och varierade arbetsplatser tillkommer vid utveckling av Stockholm Syd/Mörby.</li> <li>- gynnar etablering av logistik och verksamheter i kommunen vilket kan attrahera företag med högteknologisk inriktning inom eldrivna fordon.</li> </ul>
+ 2	<p>möjlighet till märkbara positiva konsekvenser för eftersom planen:</p> <ul style="list-style-type: none"> <li>- bidrar till att förstärka och effektivisera godstransporter på sjö- och järnväg med positiva effekter för godstransporter i storregionen vid utveckling av Stockholm Syd/Mörby.</li> <li>- ökar det lokala kundunderlaget för detaljhandeln och service till följd av förtätningsstrategi i tätorten Nykvarn, förbättrade kommunikation med landsbygden samt fortsatt samlokalisering av station och centrumhandel.</li> <li>- genom att i möjligaste mån undvika exploatering på skogs- och jordbruksmark gynnas möjligheten att bedriva ett aktivt skogs- och jordbruk samt att lokaliseringstuderingar ska tas fram i detaljplaneskede vid ianspråktagande av jordbruksmark.</li> <li>- värnar yrkesfiske genom att undvika exploateringar som bidrar till försämrad vattenkvalitet.</li> </ul>
+ 1	<p>möjlighet till små positiva konsekvenser eftersom planen:</p> <ul style="list-style-type: none"> <li>- genom utveckling av Stockholm Syd/Mörby ökar kundunderlaget för verksamheter i tätorten samt skapar möjlighet för att fler serviceverksamheter skapas i Stockholm Syd/Mörby.</li> <li>- utveckling av landsbygden skapar förutsättningar för ett visst utbud av service och detaljhandeln.</li> </ul>
- 1	<p>risk för små negativa konsekvenser eftersom planen:</p> <ul style="list-style-type: none"> <li>- minskat möjligheten att bedriva ridsportverksamhet då djurhållning kan begränsas på grund av klagomål, skyddsavstånd och liknande från tillkommande bostadsområden.</li> </ul>
- 2	<p>risk till märkbara negativa konsekvenser eftersom planen:</p> <ul style="list-style-type: none"> <li>- i viss mån bygger bort produktiv jordbruksmark. Negativ påverkan på jordbruk och djurhållning kan även uppstå i framtiden vid tätortens kantzoner där verksamheterna begränsas av exempelvis klagomål på lukt, störning av djur eller behov av skyddsavstånd kring tillkommande markanvändning.</li> </ul>

Verksamhetsområdet Stockholm Syd/Mörbys närhet till fordonsindustrin i Södertälje ökar möjligheterna till samarbete med regionen, kringliggande kommuner, högskolesektor och företag med högteknologisk inriktning samt skapa nya arbetsmöjligheter inom eldrivna fordon.

Planförslagets förtätningsstrategi i Nykvarns tätort bedöms medföra en ökning av att det lokala kundunderlaget för detaljhandel och service. Även föreslagna förbättringar i kommunikationen med landsbygden samt fortsatt samlokalisering av stationsläget med centrumhandel bedöms ge positiva effekter för den lokala ekonomin. Satsningar på en ökad tillgänglighet för cyklisterna samt för kollektivtrafik ökar människors tillgång till lokal service och förutsättningar för lokala kommersiella verksamheter.

Utvecklingen av verksamhetsområdet Stockholm Syd/Mörby skapar möjlighet för en viss ökning av kundunderlag för verksamheter i tätorten samt möjlighet att flera serviceverksamheter skapas.

Möjlighet till varierade utbud av service och detaljhandeln i landsbygden bedöms vara begränsat även i framtiden. Detta på grund av att den tilltänkta småhusutvecklingen begränsar möjligheterna av att uppnå ett tillräckligt stort kundunderlag för att motivera kollektivtrafik med hög turtäthet och lokal service.

I översiktsplanens planeringsstrategi för Näringsliv – Areella näringar anges att brukningsvärd jordbruksmark endast får tas i anspråk för att tillgodose väsentliga samhällsintressen samt att jordbruksmarken bedöms få ett kontinuerligt ökande värde för hela Mälardalsregionen. Möjligheterna att bedriva ett aktivt skogsbruk värnas och exploatering på jordbruksmark ska i möjligaste mån undvikas. Möjlighet till yrkesfiske värnas genom att undvika exploateringar som bidrar till försämrad vattenkvalitet. Trots utpekade ambitionerna föreslår översiktsplanen utvecklingsområden som delvis lokaliseras till jordbruksmark, vilket bedöms ha negativ påverkan på jordbruket genom att produktiv jordbruksmark byggs bort. Viss negativ påverkan på jordbruk och djurhållning kan även uppstå vid tätortens kantzoner där verksamheterna kan komma att begränsas av exempelvis klagomål på lukt, störning av djur eller behov av skyddsavstånd kring tillkommande markanvändning.

Då Nykvarn är en pendlarkommun med stor attraktionskraft för unga och barnfamiljer blir även frågor kopplade till infrastrukturer för distansarbete viktiga att beakta.

## Sociala tillgångar

### Delfaktorer för bedömning av sociala tillgångar

Bedömningen utgår från:

- Näringsliv och lokala föreningar
- Tillgång till infrastruktur, service och rekreation
- Stadsstruktur och variation i bostadsbeståndet

### Nuläge

I Nykvarn kommun bor ca 11 500 personer. Huvuddelen av invånarna bor i Nykvarns tätort, som har en tydlig karaktär av stationssamhälle med stationen i centrum och Svealandsbana som löper genom kommunen. I tätorten förekommer både villabebyggelser och flerfamiljshus. I övrigt präglas Nykvarns kommun av en gles bebyggelsestruktur med små herrgårdar på landet, ett flertal fritidshusområden från 1950, -60 och -70-talen samt nya villaområdena på landsbygden som har tillkommit senaste årtiondena till följd av den regionala utvecklingen och efterfråga av småhus. Fritidshusområdena karakteriseras idag av en permanentningsprocess.

Enligt SCB:s data (2021) består bostadsbeståndet i kommunen mestadels av småhus (68%, varav den stora majoriteten upplåts med äganderätt), följd av flerbostadshus (25%), specialbostäder (10%) och oklassificerade bostäder. I kommunen finns en relativt god spridning av bostadsstorlekar och de senaste fem åren har en större andel mindre lägenheter byggts.

Nykvarnsboende har lägre disponibla inkomster än länets men högre än medelvärdet i riket. Boende i hyresrätt i Nykvarn har generellt lägre disponibel inkomst än övriga upplåtelseformer.

Kommunen befinner sig i en tillväxtfas. Barn i åldrarna 5–19 år samt personer i medelåldern i åldrarna 40–59 år är de största åldersgrupperna i kommunen. Procentuellt förväntas dock befolkningsökningen i åldersspannet 80+ öka kraftigt, vilket kommer att ställa krav för bland annat service, bostäder och vårdboende.

Utbudet av service, skolor och verksamheter samt spårbunden kollektivtrafik är främst lokaliserat i tätorten. Visst verksamhetsutbud i form av caféer, restauranger och kulturella aktiviteter finns i Taxinge och Turingen.

Kollektivtrafik i form av buss försörjer både tätorten och de mindre orterna. Stationen i Nykvarn är en viktig transportnod för resor till Södertälje och Stockholm, dit dem flesta pendlar för arbete och skola. Den glesa strukturen på landsbygden skapar ett bilberoende. Kollektivtrafikresor främjas genom möjlighet till parkeringar i anslutning till buss- och tågstation för enklare byte av färdmedel.

Förskolor i Nykvarn kommun är främst lokaliserade i tätorten, kommunens grundskolor ligger enbart i tätorten, vilket innebär att barn som bor i landsbygden är i behov av skolskjuts och har begränsade möjligheter av att ta sig runt på egen hand. Det finns ingen kommunal gymnasieskola i kommunen, gymnasiala studenter pendlar främst till andra kommuner i Stockholms län. Ett fristående praktiskt gymnasium finns i kommunen. Kulturskolan finns i Nykvarn och är en viktig service för boende i kommunen.

### Hållbarhetsbedömning av planförslaget

	<p>+ 2, möjlighet till märkbara positiva konsekvenser för att:</p> <ul style="list-style-type: none"> <li>- utnyttja befintlig teknisk infrastruktur och service samt hålla ned produktion- och boendekostnader genom utveckling i kollektivtransport- och servicenäralägen.</li> <li>- öka Nykvarns attraktivitet som boendekommun genom ökat utbud av småhus i kombination med den naturnära lägen och bra kommunikationer med arbetsmarknad inom regionen.</li> </ul>
	<p>+ 1, möjlighet till små positiva konsekvenser för att:</p> <ul style="list-style-type: none"> <li>- utnyttja befintlig teknisk infrastruktur och service samt hålla ned produktion- och boendekostnader genom utveckling i landsbygden, Kungsbros och i Sundsviksstråket.</li> <li>- viss variation i bostadsbeståndet till följd av planförslaget.</li> </ul>
	<p>- 1, risk för små negativa konsekvenser för:</p> <ul style="list-style-type: none"> <li>- kommunens sociala mångfald då utbud av upplåtelseformer och hustyper prioriterar småhusbebyggelser.</li> </ul>
	<p>- 2, risk till märkbara negativa konsekvenser för:</p> <ul style="list-style-type: none"> <li>- möjlighet till jämlika sociala tillgångar om utvecklingen av Sundsviksstråket leder till risker för en ökad uppdelning mellan olika sociala grupper.</li> </ul>

Den nya översiktsplanen föreslår en förtätning genom utveckling i kollektivtransport- och servicenäralägen så att befintlig teknisk infrastruktur och service kan utnyttjas och produktion- och boendekostnader hållas ned. I planförslaget pekas även komplettering i direkt anslutning till Stensättra, Miare Backar, Kungsbro och Udden gård ut för bebyggelseutveckling. Detta innebär ett fortsatt bilberoende, högre kostnader för offentliga service, samhällsservice samt för bland annat VA-infrastruktur och bredband.

Lokalisering av ny bebyggelse på landsbygden planeras ske i anslutning till kollektivtrafik, vilket bedöms som positivt, dock bedöms tillgång till samhällsservice fortsatt vara begränsat samt bilberoende vara högt.

Planförslaget och dess utvecklingsstrategier bygger på antagandet om att majoriteten av bostäderna som byggs kommer vara småhus, som kompletteras med flerbostadshus i strategiska lägen och centrala delar av centralorten. Detta bedöms ge utrymme för en viss variation i bostadsbeståndet, medan kommunens sociala mångfald bedöms vara opåverkad då utbud av upplåtelseformer och hustyper är i linje med befintliga beståndet. Tydliga ställningstagande kring variation i boendeformer, bostadsstorlekar och upplåtelseformer som tar hänsyn olika gruppernas behov bedöms som positiva för sociala tillgångar och bostadskarriär inom kommunen.

Riktlinjer för bostadsförsörjning 2025-2030 är antaget och är underlag till den nya översiktsplanen. Befolkningstillväxtpsprognos är 100-150 bostäder per år fram till 2035.

Ökat utbud av småhus i kombination med naturnära lägen och bra kommunikationer med arbetsmarknad inom regionen bedöms kunna öka Nykvarns attraktivitet som boendekommun, särskilt för småbarnsfamiljer. Ur ett kommunalekonomiskt perspektiv ger småhus lägre intäkter för marken samtidigt som ökade kostnader för kommunal infrastruktur och service, bland annat driftkostnader för gator och VA samt kostnader för skolskjuts för barn som bor längre än tre kilometer från närmaste grundskola.

## Långsiktig resursförvaltning

### Delfaktorer för bedömning av långsiktig resursförvaltning

Bedömningen utgår från:

- Effektiv markanvändning och resilienta tekniska system
- Matproduktion
- Dricksvattenproduktion
- Produktion av material
- Klimatanpassning

### Nuläge

I Nykvarns kommun är cirka 70 % av kommunens invånare anslutna till det kommunala ledningsnätet. Det finns inget dricksvattenverk inom kommunen och dricksvatten försörjs av Djupdals vattenverk i Södertälje via en cirka 10 kilometer lång ledning. Lågreservoar för dricksvatten finns i kommunen och används vid eventuella driftstörningar. Spillvattnet går via två spillvattenpumpstationer, Fjälla och Ånsta, till Himmerfjärdsverkets reningsverk i Södertälje kommun. Enskilda vatten- och avloppslösningar förekommer främst i gles bebyggelse runt om kommunen. De flesta av dessa system är inte avsedda för helårsbruk.

Under 2024 har förslag till Vattentjänstplanen tagits fram. Planen har varit ut för granskning under mars-april 2025. Styrande dokument för dagvatten samt vattenplan är inte framtagna än.

Kommunens stora areal och gles befolkning på landsbygden bidrar till högre utsläpp av växthusgaser kopplade till privata bilresor samt högre kostnader för byggnation av tekniska system och infrastruktur.

Kommunens produktion av förnybar energi är idag begränsat till privat produktion (solceller i villabebyggelser och/eller bostadsrättsföreningar). Etablering av storskaliga förnybara energianläggningar, bland annat vindkraftverk, i kommunen är i dagsläget starkt begränsat eftersom kommunen i sin helhet omfattas av riksintresse för MSA och norra halvan av kommunen omfattas av riksintresse för väderradar.

Nykvarns tätort försörjs av fjärrvärme som produceras i Södertälje kommuns nya kraftvärmeanläggning Igelstaverket. Kraftvärmeanläggningen drivs i huvudsak av biobaserade bränslen. Hushåll och verksamheter som tidigare har använt olja för uppvärmning har till stor del installerad bergvärme och luftvattenvärmepumpar. Andelen anläggningar för solvärme är inte känd.

I Nykvarns gällande klimatanpassningsplan har fyra klimatfaktorer identifierats som mest relevanta att arbeta vidare för att kunna anpassa befintliga och framtida samhället till lokala effekter av klimatförändringen. Dessa klimatfaktorer är torka, översvämningar, förändrade erosionsprocesser och förändrade grundvattennivåer. I planen identifieras också arbetet med att stötta minskningar av utsläpp från invånarnas konsumtion, boende och transporter som relevant för att minska klimatpåverkan.

Nykvarns geologi består främst av grusåsar som inte är känsliga för skred. Det område som pekats ut som känsligt för skred är Taxingeån vid mynningen mot Mälaren, särskilt vid Taxinge kyrka.

Risk för översvämning från skyfall vid 100-årsregn och 500-årsregn finns bland annat i bebyggda områden runt Centrumvägen, längs Holländarevägen samt Norra stationsvägen. Våtmarksområdet vid sundet till Härnön kan komma att översvämmas, med negativ påverkan på tillgängligheten fram och till ön.

Slussenprojektet bedöms minska riskerna för översvämning med förbättrad reglering av Mälaren. Höga vattenflöden i vattendraget Turingeån kan regleras genom regleringsdammar. Risk för översvämning av andra vattendrag kan dock förekomma.

### Hållbarhetsbedömning av planförslaget

	<p>+ 2, möjlighet till märkbara positiva konsekvenser eftersom planen:</p> <ul style="list-style-type: none"> <li>- anger att exploatering på skogs- och jordbruksmark i möjligaste mån ska undvikas, vilket ökar möjligheterna för ett fortsatt aktivt skogsbruk och jordbruk.</li> <li>- genom förtätning i och intill tätorten Nykvarn ger underlag för förbättrad service och infrastruktur samt möjliggör mer resilienta tekniska system genom ökat kundunderlag.</li> </ul>
	<p>+ 1, möjlighet till små positiva konsekvenser för att:</p> <ul style="list-style-type: none"> <li>- förbättra service och infrastruktur samt möjliggör mer resilienta tekniska system genom ökat kundunderlag vid komplettering i landsbygden.</li> <li>- hållbar resursförvaltning (minskade privata bilresor samt minskade kostnader för utbyggnation av tekniska infrastrukturer) till följd av ambitionen av en mer sammanhållen utveckling på landsbygden och i Sundsviksstråket.</li> <li>- minska avgasutsläpp av tunga fordon om en laddstation för tunga eldrivna fordon byggs i verksamhetsområdet Stockholm Syd/Mörby.</li> </ul>
	<p>- 2, risk för märkbara negativa konsekvenser för:</p> <ul style="list-style-type: none"> <li>- jordbruk och djurhållning vid tätortens kantzoner där verksamheterna begränsas av exempelvis klagomål på lukt, störning av djur eller behov av skyddsavstånd kring tillkommande markanvändningarna.</li> <li>- produktion av förnybar energi inom kommunen samt dricksvatten då kommunen är beroende av den regionala samverkan för att upprätthålla tekniska försörjningssystemen.</li> <li>- bebyggelse och infrastruktur till följd av förändrat klimat och extrema väderhändelse då det saknas konkreta mål för klimatanpassningsarbetet samt en dagvattensstrategi för hela kommunen. Riktlinjer samt övergripande strategier och generella åtgärdsförslag kring de mest relevanta klimatfaktorer inkluderas dock i planförslaget och i klimatanpassningsplanen.</li> </ul>

- klimatanpassning i gles bebyggelse om enskilda vatten- och avloppslösningar inte följer kravställningar (negativ påverkan på grundvatten och sjöar – Yngerns och Mälarens avrinningsområden). En VA-plan har tagits fram 2021 för att utreda olika tekniska och ekonomiska lösningar för fastigheter på landsbygden.

Jordbruksmarken i kommunen förväntas öka i värde för livsmedelsproduktion inom Mälardalsregionen då både en växande befolkning och höga transportkostnader sätter fokus på mer en lokal matproduktion. Möjligheterna att bedriva ett aktivt jordbruk värnas i planförslaget och exploatering på jordbruksmark ska i möjligaste mån undvikas.

Utpekad exploatering sker delvis på jordbruksmark, vilket bedöms ha negativ påverkan på jordbruket genom att produktiv jordbruksmark byggs bort och/eller att åkermarkernas kontinuitet minskas, vilket i sin tur leder till minskad lönsamhet.

Märkbara negativa konsekvenser för jordbruk och djurhållning kan även uppstå vid tätortens kantzoner där verksamheterna begränsas av exempelvis klagomål på lukt, störning av djur eller behov av skyddsavstånd kring tillkommande markanvändning.

Planerad förtätning och utveckling i och intill tätorten, med god tillgång till service, infrastruktur för VA samt kollektivtrafik innebär möjligheter till effektiv markanvändning. Detta skapar förutsättningar för positiva konsekvenser för förbättrad service och infrastruktur samt mer resilienta tekniska system genom ökat kundunderlag. Föreslagen komplettering i direkt anslutning till Stensättra bedöms också bidra till effektiv markanvändning, däremot bedöms utpekade utvecklingsområdet Sundsviksstråket motverka en effektivt markutnyttjande.

I ett förändrat klimat ställs högre krav på enskilda vatten- och avloppslösningar. Detta gäller framför allt Yngerns och Mälarens avrinningsområden, som är av regionalt och nationellt intresse. Här ställs krav på att avloppsanläggningarna ska uppfylla Naturvårdsverkets råd och riktlinjer för hög skyddsnivå. I glesa bebyggelser runt om i kommunen förekommer enskilda vatten- och avloppslösningar. Då de flesta av dessa system inte är avsedda för helårsbruk finns det en risk för negativ påverkan på grundvatten och sjöar. En VA-plan har tagits fram 2021 för att utreda olika tekniska och ekonomiska lösningar för fastigheter i landsbygden.

Då kommunen saknar eget dricksvattenverk samt har begränsade möjligheter till storskaliga anläggningar för förnybar energiproduktion är den regionala samverkan av stor betydelse för att upprätthålla tekniska försörjningssystemen.

I verksamhetsområdet Stockholm Syd/Mörby finns möjlighet att bygga en laddstation för tunga eldrivna fordon, vilket har betydelse på nationell och regional nivå för gods- och transportsektorn. Denna åtgärd bedöms inverka positivt och medföra minskade utsläpp av växthusgaser.

Planförslaget bedöms bidra till en fortsatt ökning av privata bilresor samt medföra högre kostnader för byggnation av teknisk infrastruktur, vilket i sin tur bedöms som negativ för en hållbar resursförvaltning.

I planförslaget och i klimatanpassningsplanen finns riktlinjer samt övergripande strategier och generella åtgärdsförslag kring de mest relevanta klimatfaktorererna. Det saknas dock konkreta mål för klimatanpassningsarbetet, vilket bedöms försvaga kommunens möjlighet att motarbeta den negativa påverkan som ökade transporter och utökad bebyggelse kan medföra för klimatet samt för kommunens sårbarhet för framtida klimatpåverkan.

## Investeringsvilja och attraktiva regionala lägen

### Delfaktorer för bedömning av investeringsvilja och attraktiva regionala lägen

Bedömningen utgår från:

- Attraktivt läge och identitet
- Överkomliga tröskelinvesteringar och byggnadskostnader
- Marknadsflexibilitet

### Nuläge

Kommunens attraktivitet för nya invånare kopplas till dess närhet till Södertälje och Stockholm. Kommunen har bra spårbundna kopplingar till arbetsmarknader och serviceområden i regionen och lägre kostnader för småhus samt erbjuder närhet till natur- och rekreationsområden. RUFSS 2050 identifiera Nykvarn som strategiskt stadsutvecklingsläge, vilket innebär att tätorten har en hög regional tillgänglighet och potential att utveckla täta och sammanhängande stadsmiljöer.

Kommunens identitet är främst knuten till kulturlandskapen vid Turingen och Taxinge, landsbygdens åkerholmar och skogsbyn samt skogslandskapet och Mälaren.

På kommunnivå finns det ett utpekat behov av att skapa flera verksamhetslokaler och arbetstillfällen i Nykvarns centrala delar. Kommunens lokalisering nära E20, E4, Södertälje hamn, Skavsta flygplats och Svealandsbanan gör det till ett strategiskt läge för lager- och logistikverksamheter. Arbetsområdet Stockholm Syd/Mörby, som ligger öster om Nykvarns tätort är mycket stort och utgör sammanlagt ca 600 hektar mark för olika verksamheter.

Höga byggkostnader samt kostnader för anläggning av VA, vägar och annan teknisk infrastruktur, med särskilt höga kostnader vid exploatering på landsbygden och i gles bebyggelse, är identifierade utmaningar i kommunen.

### Hållbarhetsbedömning av planförslaget

+ 3	<p>+ 3, möjlighet till stora positiva konsekvenser eftersom planen:</p> <ul style="list-style-type: none"> <li>- har överkomliga tröskelinvesteringar och byggnadskostnader för verksamheter och logistik genom utveckling i infrastruktur, trafik- och kollektivtrafiknära lägen.</li> </ul>
+ 2	<p>+ 2, möjlighet till märkbara positiva konsekvenser eftersom planen:</p> <ul style="list-style-type: none"> <li>- bevarar kommunens attraktivitet och identitet genom att värna kulturmiljöer och landskapets karaktärer samt landsbygdens identitet.</li> </ul>
- 2	<p>- 2, risk till märkbara negativa konsekvenser för:</p> <ul style="list-style-type: none"> <li>- bevarande av kommunens attraktivitet för olika socioekonomiska grupper samt bostadskarriär om produktion av hyreslägenhet inte följer behovet.</li> </ul>
- 3	<p>- 3, risk för stora negativa konsekvenser för:</p> <ul style="list-style-type: none"> <li>- bevarande av kommunens attraktivitet om utveckling av bostadsområden och/eller verksamhetsområden sker på bekostnad av kommunens värdehöjdande kvaliteter.</li> </ul>

Planförslaget stödjer regionala utvecklingsmål kopplade till stadsutveckling vid noder med hög tillgänglighet samt utveckling av sammanhängande stadsmiljöer i Nykvarns tätort. Bostadsproduktion i kollektivtrafiknära lägen och i tätorten bedöms efterfrågas av en åldrande befolkning samt av förstagångsköpare som söker efter mindre och planeffektiva lägenheter.

Planens utpekade ambition av att fortsätta utveckla kommunens bostadsbestånd mot en majoritet av småhus samt begränsad produktion av hyreslägenhet bedöms som negativ för kommunens befintliga och framtida invånare, särskilt för svagare socioekonomiska grupper. En större produktion av småhus bedöms stå i konflikt med utpekade regionala utvecklingsmål för Nykvarns tätort och utvecklingen av täta stadsmiljöer.

I planförslaget betonas vikten av att värna kulturmiljöer samt natur- och landskapets karaktärer. Effekten bedöms verka positivt på kommunens attraktivitet och identitet.

I planförslaget pekas områden för bebyggelseutveckling ut i stråket mot Sundsvik, som ligger nära Mälaren. Inom stråket pekas ett konkret utbyggnadsförslag ut vid Stensättra. Kommunens ambition är att erbjuda aktiviteter för såväl boende som besökare, som ska ges möjlighet att leva intill Mälaren och samtidigt värna miljön. I stråket tas hänsyn bland annat till strandskyddade områden för att säkerställa allmänhetens tillgång till Mälaren. För utvecklingsområde vid Kungsbro, som ligger norr om E20 i närheten av trafikplats Nykvarn, visar planen på ambitionen av att erbjuda närheten till natur och infrastruktur samt till framtida arbetstillfällen vid Mörby verksamhetsområde. Övriga tillskott av bostäder utanför detaljplanlagt område pekas ut som förutsättning för en levande landsbygd i Nykvarn. För att värna

befintliga värdena ska lämpligheten prövas och ny bebyggelse ska möjliggöra bevarande av natur- och kulturmiljöer och andra skyddsvärda miljöer.

Utvecklingen av landsbygden bedöms bidra till ett förbättrat underlag för service såsom kollektivtrafik, förskola, gång- och cykelvägar, bredband samt kommunalt vatten och avlopp. Planförslaget bedöms dock medföra risk för fortsatt hög bilanvändning bland boende. Förslaget medför också viss risk att bebyggelsen i Sundsviksstråket samt Miare Backar utvecklas till isolerade områden med höga bostadspriser, tillgängliga enbart för ekonomiskt resursstarka samhällsgrupper. Utveckling av verksamhetsområdet Stockholm Syd/Mörby bedöms medföra stora negativa konsekvenser för bevarande av kommunens attraktivitet då utvecklingen sker på bekostnad av flera för kommunen värdehöjande kvaliteter. Detta gäller särskilt för tätorten Nykvarn och de områdena som ligger närmast Stockholm Syd/Mörby.

## Ekologisk hållbarhet

Människors överlevnad och välbefinnande är beroende av väl fungerande ekosystem. Ekologisk hållbarhet bär upp ekosystemens långsiktiga överlevnad. I detta ingår den biologiska mångfalden och olika ekosystemtjänster som inbegriper människors tillgång till mat, vatten och andra naturresurser.

Ekosystemtjänstbegreppet bidrar till att uppmärksamma ekosystemens värde och nytta kopplat till människornas välbefinnande och samhällsnytta. Ekosystemtjänster delas in i fyra kategorier:

- Stödjande tjänster är själva förutsättningen för de övriga och består av arters livsmiljöer och processer som upprätthåller ekosystemen. Här spelar biologisk mångfald en avgörande roll.
- Reglerande tjänster står till exempel för kontroll av klimat, vattenflöden, erosionsskydd, pollinering, naturlig skadedjurskontroll samt bullerdämpning.
- Försörjande tjänster utgör basen för mat, dricksvatten, bioenergi och andra direkta produkter och material.
- Kulturella tjänster bidrar med immateriella värden som miljöer för upplevelser, lärande, kunskap och rekreation.

Trots att arbetet för bevarande av biologisk mångfald och naturvärden har pågått under flera decennier fortsätter förlusten av arter och deras habitat, både på en lokal, nationell och global skala. Denna utveckling hotar inte bara naturen i sig utan även våra samhällen, eftersom naturen och den biologiska mångfalden är basen för ett stort antal processer och funktioner som upprätthåller ekosystemen och i förlängningen vår välfärd.

Den ekologiska hållbarheten påverkas i hög grad av hur effektiv markanvändningen är, både inom bebyggda områden, på landsbygden och i naturområdena. För att bevara och forma morgondagens resilienta samhälle måste hänsyn tas till de grön- och blåstrukturer som möjliggör fungerande ekosystem som kan förse våra samhällen med ekosystemtjänster. I det hållbara samhället ska också resursförbrukningen inordnas i hållbara kretslopp för material, vatten och näring, helst på en lokal skala för att i så stor utsträckning som möjligt minska behovet av transporter.

Ekologisk hållbarhet kommer att analyseras utifrån följande hållbarhetsfaktorer:

- Grönstruktur för ekosystemtjänster
- Blåstruktur för ekosystemtjänster
- Kretsloppssystem och miljöteknik
- Hållbart resande

Grönstruktur för kulturella ekosystemtjänster behandlas under faktorer som berör social hållbarhet.



Figur 6. Sammanfattning av översiktsplanens påverkan på ekologisk hållbarhet.

## Grönstruktur för ekosystemtjänster

### Delfaktorer för bedömning av grönstruktur för ekosystemtjänster

Bedömningen utgår från:

- Gröna infrastrukturer för reglerande och försörjande ekosystemtjänster samt biologisk mångfald
- Markanvändning och gröna infrastrukturer för reglerande och försörjande ekosystemtjänster och biologisk mångfald
- Mål och strategier för ökad biologisk mångfald samt stödjande ekosystemtjänster
- Mål och strategier för bevarande och stärkande av stödjande, reglerande och försörjande ekosystemtjänster kopplade med gröna miljöer.

### Nuläge

#### *Naturvärden och spridningssamband*

I kommunen finns betydande arealer av skog som till stor del utgörs av barr- och blandskog. Även om en stor del är produktionsskog så finns flera äldre tallmiljöer som kan ha höga naturvärden, bland annat i Mörby i sydöstra delen av kommunen finns dokumenterat höga naturvärden. Inom kommunen finns viktiga spridningssamband för barrskogslevande arter. Den södra kommunhalvan ligger inom ett primärt spridningssamband och den norra halvan ligger till stor del inom ett sekundärt spridningssamband.

Inom kommunen förekommer också skyddsvärda ädellövträdsmiljöer och genom kommunen i nordsydlig riktning finns en sammanhängande värdestrakt för ek och ädellövträd. Värdestrakterna är områden där det finns en hög täthet av värdekärnor. Inom dessa finns det starka skäl att arbeta med grön infrastruktur för att bevara och utveckla värdestrakterna. För arter kopplade till ädellövskog finns enstaka mindre spridningszoner (Ekologigruppen, 2017).

#### *Ekosystemtjänstanalys*

Kommunen har tagit fram en ekosystemtjänstanalys (Norconsult, 2025) som visar på flera områden med stor betydelse för ekosystemtjänsterna biologisk mångfald och livsmiljöer. Bland dessa återfinns bland annat Yngernområdet, Jägarskogen och våtmarksområdena vid Mindalssjön och Lundesjön.

#### *Skyddad natur*

I kommunen finns fyra naturreservat: Jägarskogen, Björkviksmossens domänreservat, Vackstaskogen och Bårsjöns naturreservat. Björkviksmossen och Bårsjön är också utpekade som Natura 2000-områden. I nordväst gränsar kommunen mot naturreservaten Härnöängen och Stora Härnön. Sjön Yngern och dess närområde ingår i ett riksintresse för naturvärden - Yngernområdet. Vid norra Yngern, nära tätorten, finns naturreservatet Jägarskogen som har höga skogliga naturvärden.

Inom kommunen finns flera strandskyddade miljöer längs vattendrag och sjöar. Vissa av dessa omfattas av utökat strandskydd på 300 meter.

#### *Naturvårdsarter inklusive skyddade arter*

En naturvårdsart är en art med specifika krav på sin miljö. Genom sin förekomst signalerar arten att det finns särskilda naturvärden i ett område och att det finns möjligheter till förekomster av sällsynta och/eller rödlistade arter. Till naturvårdsarter räknas också arter som är skyddade enligt artskyddsförordningen. Eftersom kommunen omfattar stora områden naturmark och många olika naturtyper utgår Ekologigruppen från att stort antal naturvårdsarter och skyddade arter förekommer. Från området vid Stockholm Syd/Mörby finns kända förekomster av de fridlysta arterna grön sköldmossa, knärot, tjäder och spillkråka. Större vattensalamander finns inom området för Stockholm Syd/Mörby, norr om Mörby. I Artportalen finns fynd av flera fladdermusarter inrapporterade vid Södra Yngern/Sättravik (SLU, 2025).

#### Hållbarhetsbedömning av planförslaget

	<p>+ 2, möjlighet till märkbara positiva konsekvenser eftersom:</p> <ul style="list-style-type: none"> <li>- planen innebär att ett ekosystemtjänstperspektiv kommer in i planeringen och att det uttrycks en intention att bevara naturvärden vid detaljplaneläggning. Det är också positivt att planen uttryckligen skriver att ekologisk kompensation ska användas när negativ påverkan inte kan undvikas.</li> </ul>
	<p>- 2, risk för märkbara negativa konsekvenser eftersom:</p> <ul style="list-style-type: none"> <li>- den föreslagna planen riskerar att medföra märkbara negativa konsekvenser för ekologiska barrskogssamband samt föreslår bostäder inom den regionala gröna infrastrukturen.</li> </ul>
	<p>- 3, risk för stora negativa konsekvenser eftersom</p> <ul style="list-style-type: none"> <li>- naturmark med potentiellt höga naturvärden tas i anspråk för bebyggelse.</li> </ul>

#### *Översiktsplanens ambitioner och riktlinjer*

Enligt planen ska nybyggnation ske på ett sätt som bevarar naturen och ekosystemtjänster. Bevarandet av naturresurser och biologisk mångfald är en av fem strategiska målinriktningar som antagits av kommunfullmäktige och som gäller för hela Nykvarns kommun. Förslagen till riktlinjer anger att kommunen ska arbeta ut ett ekosystemtjänstperspektiv och bevara grönska, stora träd, parker och större sammanhängande skogsområden. I planering och drift av området ska kommunen verka för att grönområden, vattenområden och parker bidrar till ökad biologisk mångfald.

I riktlinjerna för översiktsplanens utvecklingsområden anges att påverkan och åtgärder på naturvärden och ekosystemtjänster behöver utredas. En kommuntäckande ekosystemtjänstanalys har tagits fram (Norconsult, 2025). I översiktsplanen beskrivs grönytefaktor som en metod som kan användas för att öka andelen gröna ytor i den fysiska planeringen. Den regionala grönstrukturen

i RUFSS 2050 ska värnas och utvecklas. I planens förslag till riktlinjer skrivs att grönområden med naturvärden ska bevaras och utvecklas och att skadelindringshierarkin ska tillämpas när detta inte är möjligt.

Ekologigruppen bedömer att det är positivt att planen innebär att ett ekosystemtjänstperspektiv kommer in i planeringen och att det uttrycks en intention att bevara naturvärden och gröna samband vid detaljplaneläggning. Det är också positivt att planen uttryckligen skriver att ekologisk kompensation ska användas när negativ påverkan inte kan undvikas. Det är positivt att resonemanget om ekologisk kompensation också omfattar påverkan på ekologiska spridningssamband.

#### *Markanvändningens konsekvenser för naturvärden*

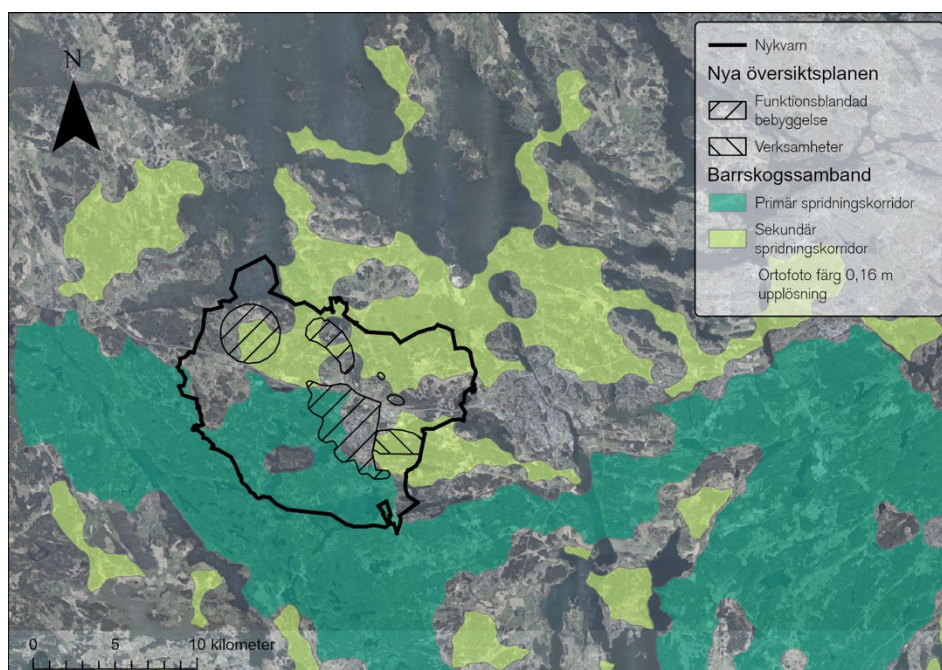
Markanvändningskartan pekar ut gröna samband runt tätorten och längs Turingeleden som ska utvecklas. Kommunen pekar också ut ett par naturområden och tätortsnära grönområden som bedöms vara särskilt viktiga att bevara för att främja biologisk mångfald och ekosystemtjänster. Att områden pekas ut och att det gröna sambandet stärks är positivt och kan medföra positiva konsekvenser. Ny bebyggelse föreslås i hög utsträckning på naturmark. Exploatering av naturmark är en irreversibel process som gör att de direkt påverkade områdena förlorar sin biologiska mångfald, samtidigt som olika arters livsmiljöer krymper och deras spridning i landskapet riskerar att påverkas.

Få områden, undantaget områden runt Stockholm Syd/Mörby, är inventerade och naturvärden och artförekomster är därför i hög utsträckning okända. Flera livsmiljöer med äldre tallskog förekommer och påverkas av planförslaget. Inom de äldre tallmiljöerna är sannolikheten för höga naturvärden större eftersom äldre träd och skogsmiljöer ofta utvecklar naturvärden med tiden. Utvecklingen av Stockholm Syd/Mörby kommer att fragmentera relativt stora och sammanhängande skogsområden med betydelse för fåglar som tjäder och spillkråka. Här finns också risk för kumulativa effekter kopplat till påverkan från redan antagna planer och utvecklingen på Södertäljesidan.

Den största påverkan på äldre tallmiljöer riskeras från utbyggnad av verksamhetsområdet där det också finns påtagliga och höga naturvärden dokumenterade i inventeringar. Påverkan uppstår också från föreslagna bostadsområden söder om Nykvarns tätort när Yngern. Utifrån föreslagen markanvändning bedöms planen kunna medföra risk för stora negativa konsekvenser eftersom naturmark med potentiellt höga naturvärden tas i anspråk för bebyggelse eller för att exploatering sker alldeles intill sådana områden.

#### *Markanvändningens konsekvenser för ekologiska spridningssamband, värdestrakter och regional grön infrastruktur*

Spridningssambanden för barrskogslevande arter är väl utredda i Stockholms län. För att spridningssambanden ska vara funktionella krävs att det finns sammanhängande skogsområden med tillräcklig täthet av äldre barrskogsmiljöer. Bebyggelse och infrastruktur kan utgöra hinder och i värsta fall barriärer i spridningssambanden (Figur 7).



Figur 7. Ekologiska spridningssamband för barrskogslevande arter och föreslagen markanvändning i översiktsplanen. Utvecklingen vid Sundsviksstråket och Stockholm Syd/Mörby riskerar påverka inom de sekundära spridningskorridorerna. Utvecklingen kring tätorten sker delvis inom den primära spridningskorridoren.

Översiktsplanens utveckling kan medföra att spridningssambanden för barrskogslevande arter försvagas. Det föreslagna bostadsområdet Uddens gård liksom verksamhetsområdet vid Mörby 7 kommer att försvaga de ekologiska sambanden i öst-västlig riktning. De föreslagna bostadsområdena söder om tätorten riskerar att försvaga den primära spridningskorridoren och spridningsmöjligheterna i nord-sydlig riktning. Även ett spridningssamband vid Sundsvikstråkets mellersta utvecklingsområde kan komma att påverkas. Graden av påverkan beror på hur nya områden utformas och hur mycket skog som kan sparas inom områdena. Det kan ibland vara möjligt att kompensera för påverkan på spridningssamband genom att skydda och sköta skogsområden. Ekologigruppen bedömer att den föreslagna planen riskerar att medföra märkbara negativa konsekvenser för ekologiska barrskogssamband.

Inom värdetrakten för ädellövskog föreslås bostadsbebyggelse. Stora delar av den befintliga tätorten ligger dock redan inom denna värdetrakt och den bedöms därför vara tåligare än barrskogssambanden. Värdetraktens värde för biologisk mångfald bör kunna kvarstå så länge gamla värdefulla träd sparas och nya lövträd planteras, vilket också är en ambition som planen ger uttryck för. Även döende, grova träd behöver i möjligaste mån sparas.

Översiktsplanen föreslår förändrad markanvändning inom områden som ingår i den regionala gröna infrastrukturen utpekad i RUFSS 2050. Detta gäller nya bostadsområden invid Yngern samt Uddens gård. Avgränsningen av regional grönstruktur är schematisk, men intrången bedöms vara av den graden att planen riskerar att medföra små till märkbara negativa konsekvenser för den regionala grönstrukturen.

## Blåstruktur för ekosystemtjänster

### Delfaktorer för bedömning av blåstruktur för ekosystemtjänster

Bedömningen utgår från:

- Sammanhängande blåstruktur och värdefulla vattenbiotoper (sjö och hav)
- Blå infrastrukturer för reglerande och försörjande ekosystemtjänster samt biologisk mångfald
- Markanvändning och blå infrastrukturer för reglerande och försörjande ekosystemtjänster och biologisk mångfald
- Mål och strategier för ökad biologisk mångfald samt stödjande ekosystemtjänster
- Mål och strategier för bevarande och stärkande av stödjande, reglerande och försörjande ekosystemtjänster kopplade med vattenmiljöer

### Nuläge

#### *Vattenförekomster*

Nykvarn tillhör Norra Östersjöns vattendistrikt och ingår i två huvudavrinningsområden, 61 *Norrström - Mälarens närområde* och 62/63 *Mellan Tyresån och Trosaån*. Inom kommunen finns 12 statusklassade ytvattenförekomster varav åtta är sjöar och fyra är vattendrag. De flesta ytvattenförekomsterna har god ekologisk status förutom Turingen och Turingeån som har måttlig ekologisk status. Ingen av vattenförekomsterna uppnår god kemisk status på grund av de luftburna föroreningarna kvicksilver och bromerad difenyleter som överskrider i alla Sveriges vattenförekomster. I några av vattenförekomsterna överskrider även andra parametrar inom kemisk status. Förutom de vatten som är utpekade som vattenförekomster finns inom kommunen ytterligare sjöar och vattendrag.

Inom kommunen finns tio grundvattenförekomster. Alla grundvattenförekomsterna uppnår både god kvantitativ och god kemisk status.

#### *Ekologiskt värdefulla sjöar och viktiga vattendrag*

Sjöarna Yngern, Malmsjön och Mälaren är utpekade som ekologiskt värdefulla sjöar (Länsstyrelsen Stockholm, 2018). Yngern är Stockholms läns tredje största sjö efter Mälaren och Erken. Den hör till länets allra mest värdefulla vattenmiljöer ur flera aspekter och sjön är med omgivande marker ett riksintresse för naturvård och även mycket värdefull för friluftslivet. Yngern ligger högt upp i avrinningsområdet och är därför förhållandevis opåverkad av föroreningar. Sjön är av högsta värde ur limnologisk synpunkt och har en mycket artrik fisk- och bottenfauna och är av stort värde för fågellivet. Yngern förbinds via Turingeån och Turingen med Mälaren.

Vattenleden mellan Yngern och Mälaren utgör kommunens huvudsakliga blå samband. Taxingeån i nordöstra kommundelen är också ett värdefullt vattendrag och som delvis omgärdas av mark med höga naturvärden.

Medan Yngern har god vattenkvalitet finns problem i nedströms liggande Turingeån och Turingen med övergödning och gamla industriföroreningar, bland annat kvicksilver. Längs Turingeån finns också flera vandringshinder.

#### *Ekosystemtjänstanalys*

Kommunen har tagit fram en ekosystemtjänstanalys (Norconsult, 2025) som visar på flera områden med stor betydelse för ekosystemtjänsterna *rening och reglering av vatten* och *vattenförsörjning* liksom på viktiga blåa samband mellan vattenmiljöer.

#### *Våtmarker*

Inom den nordöstra kommundelen finns våtmarker med höga och mycket höga naturvärden. I kommunen förekommer även våtmarker med vissa och låga naturvärden.

### Hållbarhetsbedömning av planförslaget

	<p>+ 2, möjlighet till märkbara positiva konsekvenser eftersom</p> <ul style="list-style-type: none"> <li>- planen uttrycker flera goda intentioner kring hur vatten ska hanteras. Det är positivt att frågor kring dagvatten, översvämningar och behovet av skyfallsytor är uppmärksammade.</li> </ul>
	<p>+ 1, möjlighet till små positiva konsekvenser eftersom</p> <ul style="list-style-type: none"> <li>- planens förslag till riktlinjer anger att recipienter inte får påverkas negativt och att grundvattenförekomstens status ska bibehållas eller förbättras i samband med ny bebyggelse.</li> </ul>
	<p>- 2, risk för märkbara negativa konsekvenser eftersom</p> <ul style="list-style-type: none"> <li>- exploateringar föreslås på naturmark nära sjöar och vattendrag och inom strandskyddade områden.</li> </ul>

#### *Översiktsplanens ambitioner och riktlinjer*

Enligt översiktsplanen ska en vattenplan tas fram som tydliggör hur Vattenmyndigheten för Södra Östersjöns åtgärdsprogram 2022–2027 ska genomföras för att nå eller bibehålla god status på Nykvarns sjöar och vattendrag. I planens förslag till riktlinjer för respektive utbyggnadsområde anges att recipienter inte får påverkas negativt vid utbyggnad. Planen tydliggör att biologisk mångfald ska bevaras och att ett ekosystemtjänstperspektiv ska integreras i planeringen. I planering och drift av området ska kommunen verka för att vattenområdena bidrar till ökad biologisk mångfald.

Enligt planens riktlinjer ska en dagvattenstrategi för hela tätorten tas fram som tydliggör hur dagvatten ska hanteras i ett större perspektiv genom att peka ut skyfallsvägar till dedikerade översvämningssytor. Vatten- och avloppsförsörjning ska enligt översiktsplanen lösas ekologiskt hållbart och långsiktigt innan det kan bli fråga om bebyggelse.

Vid strandnära projekt ska detaljerade inventeringar av strandzonens naturvärden och störningskänslighet utföras. Planen ska värna om Turingeåns och Taxingeåns natur- och vattenvärden och värna för vandrande djurarters

möjligheter att passera hinder som dammar och vägar. Särskild vikt ska läggas på sumpskogar och våtmarker i närheten av sjöar som fungerar som lekrområden och yngelkamrar. Kommunen ska också verka för att bevara och skapa våtmarker.

I planen uppmärksammas också att det finns lågpunkter inom tätorten som riskerar att översvämmas och att avloppsnätet kan bli överbelastat, vilket kan orsaka spridning av föroreningar till sjöar och vattendrag.

Planen uttrycker flera goda intentioner och det är positivt att frågor kring dagvatten, översvämningar och behovet av skyfallsytor är uppmärksammade. Det är också positivt att planen ger uttryck för att vattenfrågor behöver hanteras i ett övergripande perspektiv. Ekologigruppen bedömer att planen kan medföra märkbara positiva konsekvenser för kommunens "blå" värden.

Samtidigt som kommunen värnar sina vattenmiljöer har planen inga tydliga restriktioner för bebyggelse vid känsliga vattenmiljöer. Sammantaget medför planen i dessa avseende risk för märkbara negativa konsekvenser.

Utvecklingsområden omfattar områden där jordarten är mycket genomsläpplig (isälvssediment), vilket potentiellt kan påverka infiltrationen och nybildningen av grundvatten samt medföra risk för att föroreningar når grundvattnet. Planen har dock ställningstagande om att grundvattenförekomsterna inte får påverkas negativt och att statusklassningar inom miljökvalitetsnormerna ska bibehållas eller förbättras i samband med byggnation vilket är positivt.

#### *Markanvändningens konsekvenser för blåstruktur*

Ny bebyggelse föreslås i hög utsträckning på naturmark vilket i sig ökar både dagvattenflöden och föroreningsinnehållet i dagvattnet. Planen innehåller förslag på ny bebyggelse alldeles intill Yngern, delvis inom sjöns strandskyddsområde. Runt Yngern gäller utökat strandskydd på 300 meter. I markanvändningskartan finns också ny bebyggelse inom Turingeåns och Mälarens strandskyddsområden.

Planen ger uttryck för att dagvatten inte bör ledas till Yngern. Med tanke på Yngerns mycket höga värde borde restriktioner kring dagvatten och bebyggelse kring sjön vara tydligare och starkare. Långsiktigt kan det också uppstå intressen av att bygga vidare längs de stränder som exploaterats tidigare. Planen största påverkan på de blåa värdena bedöms uppstå från de bostadsområden som planeras nära Yngern. Bedömningen är att den föreslagna utvecklingen i dessa avseende medför risk för märkbara negativa konsekvenser.

Vid det föreslagna verksamhetsområdet Mörby har kommunen inlett ett samarbete med Södertälje kommun kring miljökvalitetsnormer för vatten där även de kumulativa effekterna av vidare exploatering ska fångas upp.

## Kretsloppssystem och miljöteknik

### Delfaktorer för bedömning av kretsloppssystem och miljöteknik

Bedömningen utgår från:

- Förnybar energiproduktion och anläggningar, inklusive mål och strategier
- Kretsloppssystem för avfall
- Miljöanpassad vatten och avloppshantering
- Miljöanpassat byggande

### Nuläge

Nykvarns kommun har idag ingen egen energiproduktion utan får fjärrvärme levererad från Södertälje kommun. Kommunen strävar efter fossilfri energi men begränsas vad gäller vindkraft av påverkansområde från väderradar och MSA.

Cirka 80 % av kommunens invånare är anslutna till det kommunala ledningsnätet. Nykvarn har ingen egen dricksvattenproduktion eller reningsverk. Dricksvattnet kommer från konstgjort grundvatten framställs genom att infiltrera ytvatten ifrån Mälaren i Malmsjöåsen. Spillvatten renas i Himmerfjärdsverket (SYVAB) där Nykvarn är delägare. Förnyelsearbete pågår vad gäller överföringsledning, teknik i reningsverket samt utredning av reservvatten i Södertälje/Nykvarn genom alternativ ledningsförbindelse.

Enskilda vatten- och avloppslösningar förekommer främst i glesa bebyggelser runt om kommunen. De flesta av dessa system är inte avsedda för helårsbruk.

Grundvattenförekomster används som vattentäkter till flertalet boende och i kommersiella verksamheter i Nykvarn.

Det finns berg- och grustäkter i kommunen och arbete sker avseende hållbar masshantering med mål och terränganpassat byggande för att minimera sprängning och masshantering och samarbete med grannkommunerna. Region Stockholm håller på att ta fram en regional plan för cirkulär och resurseffektiv hantering av massor i Stockholms län.

Kommunen ska arbeta för laddinfrastruktur för laddbara fordon inklusive tyngre fordon. Särskilt verksamhetsområdet Stockholm Syd/Mörby är en lämplig plats för laddinfrastruktur.

### Hållbarhetsbedömning av planförslaget

	<p>+ 2, möjlighet till märkbart positiva konsekvenser när</p> <ul style="list-style-type: none"><li>- fler hushåll byggs i anslutning till allmänt VA där kapacitet finns i tätorten.</li></ul>
	<p>- 1, risk för negativa konsekvenser för:</p> <ul style="list-style-type: none"><li>- då mål och strategier för låg energiförbrukning samt miljöanpassat byggande saknas.</li><li>- med beroende av grannkommun då ingen egen energiproduktion eller VA finns i kommunen.</li></ul>

Tätorten har kapacitet för anslutning till kommunalt VA, men lokalt kan begränsningar finnas. Det finns möjligheter till positiva konsekvenser när fler hushåll byggs i anslutning till allmänt VA. I områden där det kommunala avlopps nätet inte är utbyggt eller avses byggas ut i samband med nybyggnation, ska kommunen vara restriktiv när det gäller bygglovs- och detaljplaneuppdrag.

Mål och strategier för låg energiförbrukning samt miljöanpassat byggande saknas i planförslaget, vilket medför risker för högre belastning på miljön.

Möjligheten att etablera större anläggningar för hållbar energiproduktion inom kommunen är begränsad, bland annat på grund av befintligt MSA-område.

Frågor kring dricksvatten och avlopp (spill- och dagvatten) samt kapacitet och påverkar från skyfall hanteras i kommunens kommande Vattentjänstplan som planeras att antas under 2025. Kommunen ska även ta fram en vattenplan samt en ny avfallsplan. Samarbete sker med grannkommuner avseende omlastning och lagring av avfall.

## Hållbart resande

### Delfaktorer för bedömning av grönstruktur för ekosystemtjänster

Bedömningen utgår från:

- Stadsstruktur och gatunät för hållbart resande
- Attraktiva trafiknoder och stråk
- Mål och strategier för hållbart resande

### Nuläge

*En starkt bilberoende kommun*

Nykvarns kommun har ett strategiskt läge med järnvägsförbindelse genom Svealandsbanan och med nära anslutning till motorvägarna E20 och E4. Sjöfart finns genom Södertälje hamn och flygplatser finns i Nyköping (Skavsta) och i Stockholm (Arlanda och Bromma).

Nykvarn är en landsbygdskommun med en hög andel pendlingstrafik till närliggande kommuner. Även inpendlingen är viktig. Kollektivtrafiken har svårt att konkurrera med bilen på grund av relativt få avgångar och långa restider inom och ut från kommunen. Undantaget är regionaltåget som stannar vid Nykvarns station och är viktig för arbets- och gymnasiependlingen.

Eftersom småhus är den dominerande boendeformen, främst på landsbygden men även i tätorten är bilinnehavet högt. Den resvaneundersökning som genomfördes hösten 2015 av Region Stockholm bekräftar bilden av Nykvarn som en starkt bilberoende kommun. På fritidsresor vardag och helg dominerar bilresorna än mer. Södertälje en stor målpunkt, främst för arbete. Endast en dryg femtedel av resorna utgörs av lokala resor i den egna kommunen.

Den största och mest belastade vägen som går genom Nykvarns kommun är E20 med en trafikplats vid Nykvarns tätort i korsningen med länsväg 509 som går mellan Nykvarn och Järna. E20 förser idag hela kommunen med trafik, inklusive Stockholm Syd/Mörby. Trafikplats Almnäs, som också försörjer verksamhetsområdet Stockholm Syd, ansluts till länsväg 518 och länsväg 576 och är lokaliserad nära kommungränsen till Södertälje. Stockholm Syd genererar en stor mängd trafik enligt en trafikutredning som gjorts för Mörby.

*Utmaningar för gående och cyklister*

Det finns utmaningar för oskyddade trafikanter att förflytta sig inom Nykvarns tätort där ett flertal körbanor har en bredd som inbjuder till höga hastigheter och där gång- och cykelvägar saknas utmed vissa bostadsgator. Tätortens gångvägnät är väl utbyggt även om det saknas några viktiga länkar för att göra det heltäckande. De flesta vägar där hastighetsbegränsningen överstiger 30 km/h är försedda med separat gångväg eller gång- och cykelväg. Alla kommunens grundskolor nås längs separerade gångvägar och gång- och cykelvägar.

De separerade gångvägarna följer till stor del de viktigaste genomfarterna och uppsamlingsvägarna i tätorten och kompletteras av gångtrafik i blandtrafik på lokalgatorna i tätortens bostadsområden. Lundavägen är tätortens enda gångfartsområde. Övriga kommundelar saknar sammanhängande nät av gångvägar.

Cykelvägnätet är i stort sammanhängande inom Nykvarns tätort och kompletteras med kortare sträckor inom och mellan bostadsområden. Utanför tätorten finns endast ett fåtal sträckor med separat gång- och cykelväg.

De kommunala cykelstråken sammankopplas med de regionala cykelstråken inom Stockholms län och Södermanlands län. Nykvarnsstråket är 12 kilometer långt och en del av det regionala cykelnätet och sträcker sig mellan centrala Södertälje och centrala Nykvarn. Den regionala cykelstrategin för Sörmland pekar ut länsöverskridande stråk mellan Gnesta och Nykvarn respektive Åkers Styckebruk och Nykvarn.

#### *Tillgång till kollektivtrafik*

Befolkningen i Nykvarns kommun har förhållandevis goda möjligheter att resa kollektivt men varierar stort beroende på var man bor. Den glesa bebyggelsestrukturen i Nykvarns kommuns ytterområden gör det dock svårt att bedriva en lönsam kollektivtrafik som når alla invånare. Anslutningstider är ofta längst för fritidsresor, men även för vissa medellånga arbetsresor i delar av länet med förhållandevis gles bebyggelse.

Enligt resvaneundersökningar är det flera som väljer bort tåg och buss i dagsläget på grund av låg turtäthet under vissa delar av dagen. Unga invånare pendlar till gymnasieskolor och en betydande del yrkesarbetande pendlar till och från orter utanför kommunen.

Förvaltningen av kollektivtrafiken i kommunen sköts av Region Stockholm och deras trafikoperatörer. Nykvarns station utgör den stora kollektivtrafiknoden och trafikeras av regionaltåg, lokalbussar samt pendlarbuss mot Södertälje. I anslutning till stationen finns även pendlarparkering för bil och cykel. De regionala bussförbindelserna är tydligt kopplade till Södertälje. Nykvarn har inte tillgång till SL-pendel inom kommunen, närmaste pendelstation ligger i Järna och Södertälje. Region Stockholm utreder genom en åtgärdsvalsstudie om SL-taxa ska gälla även på Mälartågen. På sikt behöver plattformarna på Nykvarns station förlängas för att kunna ta emot längre tåg (trippelkopplade pendeltåg) på grund av ökad efterfrågan på tågpendling i Mälardalen i stort.

#### *Riksintresse för kommunikationer E20 och Svealandsbanan*

Nationellt viktiga kommunikationsanläggningar har med stöd av 3 kap. 8 § miljöbalken pekats ut som riksintressen. Trafikverket har bedömt att både europaväg E20 och järnvägen, vilka löper genom kommunen, är av riksintresse. Riksintressena ska så långt möjligt skyddas mot åtgärder som kan påtagligt försvåra tillkomsten eller utnyttjandet av sådana anläggningar.

#### **Hållbarhetsbedömning av planförslaget**

+ 3, möjlighet till stora positiva konsekvenser för hållbart resande:

	<ul style="list-style-type: none"> <li>- då visioner och riktlinjer verkar för förbättringar för gång-, cykel och kollektivtrafik.</li> <li>- Då flera utvecklingsområden i planen kompletterar bebyggelsen inom centralorten vilket minskar behovet av bil.</li> </ul>
	<ul style="list-style-type: none"> <li>- 1, risk för små negativa konsekvenser för hållbart resande: <ul style="list-style-type: none"> <li>- då en ny trafikplats på E20 riskerar minska attraktiviteten att gå och cykla kortare avstånd eftersom det underlättar användningen av bil.</li> </ul> </li> </ul>
	<ul style="list-style-type: none"> <li>- 3, risk för stora negativa konsekvenser för hållbart resande: <ul style="list-style-type: none"> <li>- då andelen småhus är högt vilket bedöms öka bilberoendet.</li> <li>- då flera utvecklingsförslag ligger som i enklaver en bit utanför centralorten vilket bedöms öka bilberoendet.</li> </ul> </li> </ul>

Planförslaget bedöms både ge positiva och negativa konsekvenser hållbart resande i Nykvarn. Nykvarns kommun har på grund av tätortsstrukturen och den glesa landsbygds miljön utmaningar i att skapa hållbara transporter med minskat bilberoende och mer gång-, cykel- och kollektivtrafik. För att främja en hållbar utveckling ser kommunen att det är viktigt att förtäta i närområdet av stationen och att skapa trygga och levande miljöer här, vilket bedöms som rätt strategi för att främja hållbart resande. Planförslaget pekar dock ut stora arealer för nybyggnation av främst småhusbebyggelser som ligger utanför centralorten, längs med Sundsviksstråket, Miare Backar, Kungsbro och vid Uddens gård. Tätorten Taxinge-Finkarby pekas som utredningsområdet för utveckling bortom 2035. Detta är i målkonflikt med förtätningsstrategin av att bygga kollektivtrafiknära lägen samt minska bilberoendet.

Enligt kommunens vision 2035 ska andelen cyklister öka och bilberoendet minska och flera av planens ställningstaganden berör hållbart resande. Vissa ställningstaganden har kommunen rådighet över – såsom att bygga i kollektivtrafiknära lägen enligt RUF:s riktlinjer, att bygga ut ett sammanhängande gång- och cykelnätverk i tätorten och på landsbygden, att bygga separata och upplysta gång- och cykelvägar samt att bevara och utveckla säkra pendelparkeringar för cykel och bil vid Nykvarns station. Det är viktigt att ställningstagandena realiserar för att planen ska medföra positiva konsekvenser för hållbart resande. Att kommunen har en cykelplan som utförligt beskriver utbyggnaden av gång- och cykelvägar mellan Nykvarns tätort och de övriga kommundelarna ökar möjligheten för att planerna också genomförs.

Många utvecklingsförslag kompletterar bebyggelsen inom Nykvarns tätort vilket bedöms medföra positiva konsekvenser för hållbart resande. Det gör att fler kommer att ha lättare att gå och cykla inom tätorten och ökar underlaget för kollektivtrafik. De utvecklingsförslag som ligger utanför tätorten bedöms dock öka bilberoendet och därmed medföra risk för negativa konsekvenser för hållbart resande. Det handlar främst om Sandtorp, Uddens gård, Sundsviksstråket och Kungsbro. Utpekade utbyggnadsförslag vid Stensättra bedöms dock kunna positivt bidra till att förstärka den befintliga bebyggelsen samt öka kundunderlaget för kollektivtrafik. Om kollektivtrafiken inte förbättras bedöms också detta förslag öka risken för negativa konsekvenser.

Översiktsplanen visar på ambitionen av att verka för att Nykvarns station ska trafikeras med 30-minuterstrafik till SL-taxa samt att tågtrafiken kompletteras med bussar i kvartstrafik. Planen lyfter även olika riktlinjer och ställningstaganden kopplade med tillgänglighet, vilket bedöms kunna medföra positiva konsekvenser i främjandet av hållbara resor. Det handlar bland annat om att gångvägar och gångstråk ska vara fullt tillgängliga för alla människor oavsett fysiska eller psykiska förutsättningar, ålder samt att Nykvarns centrum utrustas med ledstråk och klara gångstråk för personer med nedsatt syn.

I mark- och vattenanvändningskartan har kommunen pekat ut ett utredningsområde för en ny trafikplats på E20. Denna är tänkt att minska belastningen på Trafikplats Nykvarn. En ny infart innebär dock att belastningen av andra vägar inom tätorten riskerar att öka. Detta i sin tur riskerar medföra negativa konsekvenser ur flera aspekter, bland annat hållbart resande då det ökar tillgängligheten för biltrafiken och ökad biltrafik minskar attraktiviteten för att gå och cykla.

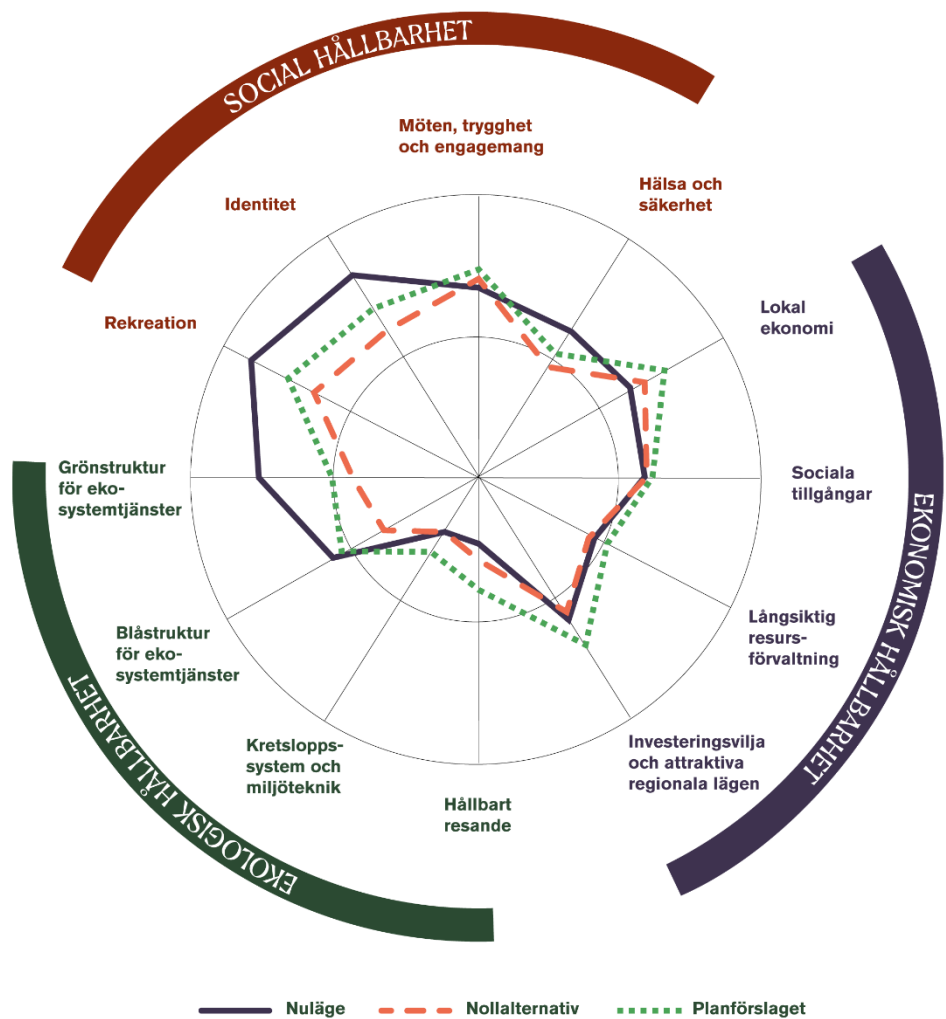
## Social hållbarhet

Ett socialt hållbart samhälle är ett jämlikt samhälle där människor har lika möjligheter att ta del av samhället och kan leva ett gott liv med god hälsa, utan orättfärdiga skillnader. Social hållbarhet inbegriper förutsättningar för mänskliga möten, trygghet och säkerhet, idéutbyten och lokalt engagemang. Kulturella ekosystemtjänster som bidrar med immateriella värden, så som miljöer för upplevelser, lärande, kunskap och rekreation inkluderas i värderingen av sociala hållbarheten.

För att sociala resurser som kreativitet och mångfald ska komma samhället till godo behöver aspekter som trygghet, säkerhet och hälsa vara tillgodosedda. Den fysiska planeringen måste därför ta hänsyn till alla människors behov och säkerställa deras rättigheter. Hälsöfrämjande bebyggda miljöer är en viktig bidragande faktor till möjligheten att skapa en socialt hållbar utveckling.

Social hållbarhet kommer att analyseras utifrån följande hållbarhetsfaktorer:

- Rekreation
- Identitet
- Möten, trygghet och engagemang
- Hälsa och säkerhet



Figur 8. Sammanfattning av översiktsplanens påverkan på social hållbarhet.

## Rekreation

### Delfaktorer för bedömning av rekreation

Bedömningen utgår från:

- Tillgänglighet till tätortsnära grönområden
- Tillgänglighet till friluftsområden
- Sammanhängande gröstruktur på lokal och kommunal nivå
- Variation av rekreativa kvaliteter

### Nuläge

Närheten till naturens gröna och blåa kvaliteter är viktig för medborgarna i Nykvarn och utgör en del av Nykvarns identitet.

Mälarens öar och strandområden är riksintresse för rörligt friluftsliv utifrån områdets natur- och kulturvärden. En stor del av norra Nykvarn ingår i riksintresset för Nykvarns Mälarkust och är relativt obruten med höga bergsbranter som bryts av fritidshusområden. Kommunen angränsar längs med kommunens nordvästra kommungräns till Mälaren samt i sydvästra delen av kommungränsen till riksintresse för friluftsliv.

I Nykvarn varvas bebyggelse med gröna ytor och korridorer till ett mosaikartat landskap. I kommunen finns fyra naturreservat och flera vandringsleder och stigar som går igenom det varierande landskapet. Sydvästra tätorten har god tillgång till större rekreationsområden. I tätortens nordöstra del, norr om järnvägen, är tillgängligheten till större grönområden begränsad.

Grönområdena i detta område blir fragmenterade av vägar och jordbruk. Tillgången på parker är god och över lag behöver man inte gå längre än 300 meter för att kunna besöka en av tätortens parker.

Nykvarn är en mycket föreningsaktiv kommun. Det finns god tillgång till platser för breddidrott, elitidrott, friluftsliv och rekreation, lek och motion. Trots ett aktivt föreningsliv råder det brist på både idrotts- och samlingslokaler för fritidsaktiviteter.

I kommunen finns många kultur- och fritidsanläggningar. Bland annat många badplatser, sport och gymnastiksal, friluftsanläggningar, idrottsanläggningar, bibliotek, kulturfastigheter, bollplaner, samlingslokaler, gästhamnar, bryggor, ungdomsgård, boulebana och utomhusscen.

I Nykvarns lekplatsplan anges att avståndet mellan lekplatser i Nykvarns tätort inte bör överstiga 500 meter. Idag är kommunens lekplatser belägna inom tätorten och förekomsten är relativt ojämnt fördelade mellan olika bostadsområden.

Eftersom många av de rekreativa målpunkterna är lokaliserade inom tätorten så finns de nära en majoritet av kommunens invånare. Utanför tätorten finns endast ett fåtal sträckor med separat gång- och cykelväg.

### Hållbarhetsbedömning av planförslaget

+ 3	<p>möjlighet till stora positiva konsekvenser för rekreation:</p> <ul style="list-style-type: none"> <li>- då kommunen ska främja utbyggnaden av cykelvägar och att cykel- och gångvägar ska vara en självklar del i planeringen av nya bostadsområden.</li> <li>- då kommunen ska säkerställa tillgång till lek, och att alla lekplatser ska vara tillgängliga.</li> <li>- då kommunen ska arbeta för att utveckla Furuborgsområdet som mötesplats för den sport- och friluftsinresserade.</li> <li>- då Turingean planeras att öppnas upp och tillgängliggöras som en park eller ett rekreativt område för allmänheten samt att Sjön Yngern görs tillgänglig för besökare.</li> </ul>
+ 2	<p>möjlighet till märkbart positiva konsekvenser för rekreation:</p> <ul style="list-style-type: none"> <li>- då kommunen ska verka för att det ska finnas fler lokaler för föreningsliv och kulturella aktiviteter, såväl i centrala Nykvarn som i Taxinge och Sundsvik.</li> <li>- då nya möteslokaler, mötes- och lekplatser ska göras tillgängliga, både utomhus och inomhus takt med att Nykvarn växer.</li> </ul>
- 2	<p>risk för märkbart negativa konsekvenser för rekreation:</p> <ul style="list-style-type: none"> <li>- då planen föreslår exploatering vid Uddens gård och Hökmossen då hela eller stora delar av planområdet omfattas av en grön värdekärna enligt gällande RUF 2050.</li> </ul>
- 3	<p>risk för stora negativa konsekvenser för rekreation:</p> <ul style="list-style-type: none"> <li>- då planen föreslår exploatering i Sandtorp som är ett populärt tätortsnära friluftsområde med högt upplevelsevärde och djur- och naturupplevelserikedom.</li> <li>- då planen identifiera Sundsviksstråket för bebyggelseutveckling, men det saknas tydliga skrivningar kring vilka områden kan komma exploateras utöver kompletteringar vid Stensättra.</li> </ul>

Planförslaget bedöms både ge positiva och negativa konsekvenser för rekreation i Nykvarn. Kommunen har redan ett bra utgångsläge där tätorten har relativt god tillgång till rekreativa grönsystem och kultur- och fritidsanläggningar.

Planeringsinriktningen handlar om att kommunen ska värna befintliga värden när den växer och erbjuda människor att komma nära mycket av det som är viktigt i livet, såsom natur och föreningsliv. Ett ställningstagande handlar om att verka för att alla samhällsgrupper, oavsett var i Nykvarn de bor, ska ha samma goda tillgång och närhet till gröna och blåa kvaliteter och rekreativa miljöer. Ett annat ställningstagande handlar om att kommunen ska verka för ett nätverk av

varierade gångstråk för att skapa en mångfald av kopplingar till bebyggelse, parker, vatten och grönska. Att verka för en närhet där olika funktioner finns inom korta avstånd inom tätorten vilket underlättar rörelser med gång och cykel.

Enligt visionen 2035 ska det vara lätt att ha en aktiv vardag med friluftsliv och idrott, och kommunens natur- och friluftsområden ska vara attraktiva och tillgängliga besöksmål. I utvecklingsstrategikartan pekas stråk för utvecklingsbehov av blå och gröna samband ut som områden där grönbå samband ska utvecklas för att bevara närheten till naturen och vattenområden samt bidra till en tätortsnära grönstruktur av kvalitet. Kommunen ska verka för att skapa multifunktionella grön- och vattenområden som har betydelse för rekreation, folkhälsa, klimatanpassning och biologisk mångfald.

Det finns flera positiva konkreta förslag som kommunen uttrycker som ambitioner. Kommunen ska bland annat arbeta för att utveckla Furuborgs-området som mötesplats för sport- och friluftsintresserade oavsett ålder och de kommunala friluftsbaden ska utvecklas fram till år 2035. Kommunen ska också verka för att det ska finnas fler lokaler för föreningsliv och kulturella aktiviteter, såväl i centrala Nykvarn som i Taxinge och Sundsvik. I takt med att Nykvarn växer ska nya möteslokaler, mötes- och lekplatser göras tillgängliga, både utomhus och inomhus. En särskild ambition är att säkerställa tillgång till lek, och att alla lekplatser ska vara tillgängliga.

I den kommande planeringen ingår att öppna upp och tillgängliggöra Turingeån som ett park- eller rekreationsområde för allmänheten och göra sjön Yngern tillgänglig för besökare vilket bedöms positivt, men stor hänsyn behöver tas till Yngrenområden naturvärden.

Genom att Nykvarns kommun ska främja utbyggnaden av cykelvägar och att cykel- och gångvägar ska vara en självklar del i planeringen av nya bostadsområden så skapas också goda förutsättningar för att tillgängligheten till rekreativa målpunkter förbättras.

Förslag till exploatering i Sandtorp som är ett populärt tätortsnära friluftsområde med högt upplevelsevärde och djur- och naturupplevelserikedom bedöms medföra risk för stora negativa konsekvenser för rekreation, friluftsliv samt naturvärden. Förslag till exploatering vid Uddens gård och Hökmossen bedöms också kunna medföra risk för negativa konsekvenser för naturupplevelsen då en hela eller stora delar av planområdet omfattas av en grön värdekärna enligt gällande RUF 2050.

Planförslaget föreslår en relativt omfattande utbyggnad i Sundsviksstråket samt ett konkret utbyggnadsförslag vid Stensättra. Sundsviksstråket ligger inom riksintresset för turism och friluftsliv för Mälarens öar och strandområden, dock inga bebyggelser föreslås inom strandområde. Komplettering vid Stensättra bedöms inte medföra risk för påtaglig skada på riksintresse eftersom det anses vara en komplettering av befintlig bebyggelsestruktur samt att planförslaget identifiera värden som ska beaktas i fortsatt planering. Däremot har övrig utveckling inom Sundsviksstråket en mer omfattande karaktär och oexploaterad mark föreslås tas i anspråk för byggnation. Risk för påtaglig skada på riksintresset bedöms inte föreligga om i fortsatt planering följs i

planförslagets utpekade riktlinjer och utredningar. Viss negativa inverkan på förutsättningarna för det rörliga friluftslivet kan förekomma.

Planförslaget pekar Taxigen-Finkarby som utbyggnadsområde bort 2035. En omfattande utveckling inom området, som är utpekad som riksintresse för kulturmiljö och som hyser flera värden för rekreation och identitet för kommunens invånare och besökare, kan komma att påverka riksintresset negativt. Planförslaget identifiera riktlinjer och hänsynsvärden samt utredningsbehov som kommer att mildra de negativa konsekvenserna.

## Identitet

### Delfaktorer för bedömning av identitet

Bedömningen utgår från:

- Landskapets karaktär
- Kulturhistorisk anknytning

### Nuläge

Närheten till naturens gröna och blåa kvaliteter är viktig för medborgarna i Nykvarn och utgör en del av Nykvarns identitet.

Nykvarns kommun består av stora skogs- och åkermarksarealer och bär på ett rikt kulturarv. Allt ifrån herresäten till soldattorp och gårdar finns inom kommunen. Landsbygdens åkerholmar och skogsbryn tillhör också kommunens karaktär. Den uppodlade åkermarken finns framför allt norr om tätorten längs med sjön Turingens västra sida, i stora delar av Taxinge och i ett samlat område i södra Stångarö. Södra delen domineras av skog.

Fornlämningar vittnar om att trakten var bebyggd redan för 5 000 år sedan. I vissa delar av kommunen finns rikligt förekommande lämningar från forntiden, till exempel Taxinge i väster, Turinge i kommunens centrala delar och Kämsta-Hanstavik i öster.

Medeltiden efterlämnade rikligt med kyrkor i Turinge och Taxinge socknar. Kvarnar, smedjor och bruk och andra småskaliga industrier växer fram från slutet av medeltiden och herrgårdsmiljöer börjar byggas på olika ställen i kommunen.

Jordbruket utvecklas under 1800-talet med sjösänkingsföretag och modernisering av mjölkgårdarna i Turinge och Taxinge socknar. Utnyttjandet av vattenkraft för förädling av järn och tillverkning av pappersprodukter la grunden till Nykvarn som samhälle. Järnvägen kom i slutet på 1800-talet och drev på utvecklingen av Nykvarns tätort. Under 1900-talet utvecklades en rad olika industrier i Nykvarn och området Mörby etablerades.

Nykvarns historia har bidragit till en mängd miljöer och byggnader som vittnar om forna seder och bruk och bidrar till en intressant miljö att vistas i. Kulturmiljö är en viktig faktor i kommunens attraktionskraft för besökare och en bidragande orsak till god livskvalitet hos kommunens invånare. Det lokala föreningslivet och engagemanget från ideellt arbetande ledare är av stor betydelse för utvecklingen av kommunens kulturutbud.

I Nykvarn finns elva utpekade särskilt värdefulla kulturmiljöer i enlighet med 8 kap. 13 § PBL. Urvalet speglar kommunens kulturmiljö i stort och är representativt för kommunen för såväl bebyggelse som landskapskaraktär. I Nykvarn finns tretton utpekade särskilt värdefulla byggnader. Kommunen har tagit fram ett kulturmiljöprogram (Nykvarns kommun, 2023). I Nykvarns kommun finns sammanlagt 893 lämningar i kulturmiljöregistret, varav 530 fornlämningar där flertalet registrerade fornlämningar ligger centralt i och runt dalgången vid Turinge kyrka.

Riksintresset för kulturmiljövård Taxinge-Näsby enligt 3 kap. miljöbalken motiveras av att det är en herrgårdsmiljö i järnåldersbygd som speglar den mångfasetterade verksamheten vid ett storgods under 1800-talet och tidigt 1900-tal. Riksintresseområdena ska långsiktigt skyddas mot åtgärder som påtagligt kan skada de värden som utgör riksintresset. För att tillgodose riksintresset ska kommunen verka för att påtagliga skador inte uppstår.

### Hållbarhetsbedömning av planförslaget

	<p>+ 2, möjlighet till märkbart positiva konsekvenser för identitet:</p> <ul style="list-style-type: none"> <li>- då det ligger en stor tyngd i planen på ställningstagande och riktlinjer om att värna Nykvarns viktiga värden för dess identitet så som kulturhistoria, småskalighet och närhet till natur och friluftsliv.</li> </ul>
	<p>- 2, risk för märkbart negativa konsekvenser för identitet:</p> <ul style="list-style-type: none"> <li>- då Nykvarns viktiga värden för dess identitet med närhet till natur och friluftsliv riskerar att byggas bort genom yt-ineffektiv exploatering.</li> <li>- då flera av planens utvecklingsområden är stora till ytan ökar risken att landskapsbilden påverkas negativt. Störst risk medför förslaget att omvandla Stockholm Syd/Mörby till ett 700 hektar stort verksamhetsområde. Även i tätorten Taxinge-Finkarby, Sundsviksstråket, Kungsbro och Stene samt det känsligare naturområdet Hökmossen riskerar att påverkas negativt.</li> <li>- då planen föreslår exploatering i områden utpekade som särskilt värdefulla kulturmiljöer, bland annat i tätorten Taxinge-Finkarby och Kungsbro. Bedömningen är osäker då konsekvenserna beror på hur dessa värden hanteras i planprocessen.</li> </ul>
	<p>- 3, risk för stora negativa konsekvenser för identitet:</p> <ul style="list-style-type: none"> <li>- då planen föreslår exploatering i flera områden med fornlämningar. Störst risk medför byggnation av ett stort verksamhetsområde i Stockholm Syd/Mörby, vid Sundsviksstråket och Kungsbro.</li> </ul>

Planförslaget bedöms både ge positiva och negativa konsekvenser för identitet i Nykvarn. Kommunen har stora värden i form av ett rikt kulturarv och biologiskt kulturarv, ett varierande landskap med skogar, åkrar och sjöar och en småskalighet som man vill ta vara på när kommunen växer. Genom sin småskalighet nära naturen, landsbygden och Stockholm sticker Nykvarn ut i Stockholmsregionen enligt planen.

För att ta vara på befintliga värden lyfter utbyggnadsstrategin att utvecklingen ska ske utan att den mänskliga skalan går förlorad och på ett sätt som stärker kommunens attraktivitet, identitet och hållbarhet. I planen betonas vikten av arkitektur som stärker Nykvarns karaktär där placering och gestaltning av nya byggnader ska stärka och förbättra existerande värden i den byggda miljön. Enligt Nykvarns Vision 2035 ska ny bebyggelse komplettera den befintliga på ett hållbart sätt, vilket ska göra Nykvarn till en trygg plats och en vacker kommun. Dessa ställningstaganden bedöms bidra till att värna Nykvarns viktiga värden för dess identitet i framtiden.

Planförslaget förespråkar även att bostadsutveckling ska speglas kommunens nuvarande bostadsbestånd, där majoriteten tillkommande bostäderna ska vara småhus som kompletteras med flerbostadshus i strategiska lägen. Det finns dock en risk att de värden som kommunen eftersträvar – småhus och närheten till natur och rekreation - och som är viktiga för Nykvarns identitet samtidigt går förlorade om huvuddelen av exploateringen kräver att stora ytor i naturmiljöer eller på jordbruksmark tas i anspråk. Småskalighet kan även skapas med omsorgsfull gestaltning av flerfamiljshus.

Med stora områden som exploateras finns risk för negativa konsekvenser för landskapsbilden. Detta gäller framför allt utvecklingsområdena Stockholm Syd / Mörby, Sundsviksstråket, Kungsbro och Stene men också det känsligare naturområdet Hökmossen. I flera av de utpekade utvecklingsområdena finns fornlämningar, vilket riskerar medföra negativa konsekvenser för kulturhistoriska värden.

Två av planens utvecklingsområden ligger inom Nykvarns herrgård och bruksmiljö som är utpekad som särskilt värdefull kulturmiljö. Området utgör en herrgårds- och bruksmiljö som går att härleda tillbaka till 1500-talet och pappersbrukets fabriksbyggnader som främst härrör från 1800-talet. Utöver grundkraven i plan- och bygglagen berörs området av biotopskydd. Risken för negativa konsekvenser för kulturmiljö bedöms vara beroende av hur frågorna hanteras i kommande planer.

Ytterligare två särskilt värdefulla kulturmiljöer riskerar att påverkas. I utvecklingsområdet Kannan ligger Gammeltorpsvägen med flerbostadshus från 1950-talet tidstypiskt utformade och placerade i en funktionalistisk parkmiljö. Miljön ska värnas utifrån kraven i plan- och bygglagen. Sundsörs säteri tangerar ett av utvecklingsområdena i Sundsviksstråket. Utöver grundkraven i plan- och bygglagen berörs området av biotopskydd och fornminne (gravfält från yngre järnåldern).

## Möten, trygghet och engagemang

### Delfaktorer för bedömning av möten, trygghet och engagemang

Bedömningen utgår från:

- Kopplingar mellan målpunkter (inom och mellan tätorterna)
- Funktionsintegrering (bostäder, service, arbetsplatser samt rekreation och friluftsliv)
- Tillgång till mötesplatser med kvalitet och funktion
- Trygga stråk och bebyggda miljöer
- Mänsklig skala och orienterbarhet

### Nuläge

I kommunen finns de flesta funktioner kopplade till möten inom tätorten – få målpunkter ligger utanför. I Nykvarns tätort, Taxinge och Sundsvik finns mötesplatser och lekplatser som bjuder in till kultur och aktivitet. I och intill tätorten finns ett relativt rikt utbud av rekreativa målpunkter, samhällsservice och arbetsplatser. Här finns också kommunens enda tågstation. Intill ligger busstationen som försörjer både tätorten och de mindre orterna.

Tätorten är dock till största delen ett villasamhälle där bilen har hög prioritet, tar mycket plats och arbetspendlingen är hög. Breda körbanor som inbjuder till höga hastigheter och avsaknaden av gång- och cykelbanor försämrar möjligheterna för oskyddade trafikanter att förflytta sig.

De högre flerbostadshusen i tätorten är senare tillskott som ligger något utspridda i tätorten, placerade som hus i park med mycket gräsytor och häckar runt omkring. Detta har lett till att tätorten är präglad av utglesning, ineffektivt markutnyttjande och brist på en tydlig och sammanhållen struktur för de centralare delarna.

Ett hinder för att skapa en funktionsintegrering med god tillgång till service inom tätorten är externhandelsområdet Vasa i Södertälje som konkurrerar med Nykvarns centrum. Det ligger i det viktigaste pendlingsstråket för bil från Nykvarn vilket innebär att en stor andel av kommunens invånare handlar dagligvaror på annan ort. I princip alla sällanköpsvaror handlas i andra kommuner. Ett mer stadsmässigt centrum nära tågstationen med butiker och ett samlande torg är dock under uppbyggnad. Enligt planen ska centrum utvecklas väsentligt med fler bostäder och närboende, nyproducerade lokaler och ett mer varierat utbud av handel, café och restauranger.

### Hållbarhetsbedömning av planförslaget

	<p>+ 3, möjlighet till stora positiva konsekvenser för möten, trygghet och engagemang:</p> <ul style="list-style-type: none"> <li>- utvecklingsområden inom tätorten kompletterar befintliga bebyggelser och bidrar till fler människor ute i rörelse och ökad möjlighet att träffa på varandra i vardagen.</li> <li>- då kommunen anger goda ambitioner för utveckling av kommuns mötesplatser för kultur-, idrotts-, friluftsliv- och föreningsliv samt att de ska säkerställa tillgång till lekplatser.</li> </ul>
	<p>+ 2, möjlighet till märkbart positiva konsekvenser för identitet:</p> <ul style="list-style-type: none"> <li>- då visioner och riktlinjer verkar för förbättringar för gång-, cykel och kollektivtrafik vilket minskar behovet av bil och bidrar till fler människor ute i rörelse och därmed ökad möjlighet att träffa på varandra i vardagen.</li> </ul>
	<p>- 3, risk för stora negativa konsekvenser för möten, trygghet och engagemang:</p> <ul style="list-style-type: none"> <li>- då flera av de utpekade utvecklingsområdena utanför Nykvarns tätort riskerar att fortsätta utglesningen av kommunen, vilket ökar risken att boende väljer att använda bilen och därmed missar möjligheten att lättare se och träffa varandra spontant i vardagen.</li> </ul>

Planförslaget bedöms både ge positiva och negativa konsekvenser för möten, trygghet och engagemang i Nykvarn. I planförslaget finns goda ambitioner i form av visioner, strategier, planeringsinriktningar och ställningstaganden som är viktiga för att kommunen ska kunna växa och utvecklas hållbart. Vissa av utvecklingsförslagen identifierade i mark- och vattenanvändningskarta går dock emot dessa ambitioner.

Översiktsplanens ambitioner att satsa på bättre gång- och cykelvägar inom Nykvarns tätort och nya cykelvägar till andra orter och målpunkter bedöms vara särskilt viktigt för att främja möten, trygghet och engagemang i kommunen. I synnerhet är detta av vikt för barns möjligheter att självständigt röra sig till sina målpunkter utan att behöva bli skjutsade. En ökad gångtrafik bidrar också till ett mer levande samhälle eftersom människor som rör sig till fots bidrar till sociala möten och till att skapa trygghet för andra.

För att skapa ett attraktivt centrum som kan konkurrera med handelsområden är kommunens ambitioner att satsa på gestaltning och att skapa mötesplatser som ger mervärde utöver utbudet. Ambitionerna är också att koncentrera utbudet till en plats eller längs ett sammanhållet stråk för att skapa ett större underlag för handeln i mindre orter, vilket bedöms kunna ge positiva konsekvenser för möten mellan människor samt möjliggör för förbättrat utbud av service.

I planen finns flera goda ambitioner för utveckling av kommuns mötesplatser för kultur-, idrotts-, friluftsliv- och föreningsliv samt att säkerställa tillgång till lekplatser vilket bedöms ge positiva konsekvenser för möten och engagemang.

Det är mycket positivt för en sammanhängande tätortsstruktur inom Nykvarns tätort som främjar möten med ambitionen att komplettera bebyggelsen och mindre mötesplatser. Det minskar utglesningen av bostäder, och bidrar därmed till att ha nära till viktiga funktioner och mötesplatser. Det är också en mer effektiv markanvändning och minskar risken att värdefull mark tas i anspråk.

Att däremot fortsätta utglesningen av Nykvarns tätort och landsbygden samt att bygga större villaområden i enklaver, utan att bebyggelsen hålls samman riskerar att medföra negativa konsekvenser för möten och trygghet. Det ökar risken att boende väljer att använda bilen och att barn skjutsas då deras målpunkterna ligger längre bort. Det gör också att kommuninvånarna behöver gå och cykla längs med sträckor som saknar bebyggelse vilket riskerar öka otryggheten och minskar chansen att de går och cyklar och därmed missar möjligheten att lättare se och träffa varandra spontant i vardagen. Detta gäller framför allt utvecklingsförslaget längs med Sundsviksstråket, Miare Backar, Kungsbro samt i tätorten Taxinge-Finkarby, men också till viss del Sandtorp och Uddens gård.

## Hälsa och säkerhet

### Delfaktorer för bedömning av hälsa och säkerhet

Bedömningen utgår från:

- God ljudmiljö / buller
- Ren luft / luftföroreningar
- Säker trafikmiljö
- Riskhantering farligt gods och farliga verksamheter (giftfria miljöer)

### Nuläge

E20, del av väg 509 samt Svealandsbanan är rekommenderade transportleder för farligt gods. Södertäljevägen är rekommenderad sekundär transportväg för farligt gods, vilket innebär att transporten av farligt gods är begränsad.

Petroleumprodukter till bensinstationer är huvudsakligt farligt gods som transporteras genom centrala delar av Nykvarns tätort. Det förekommer i nuläget inga större industrier som medför transport av farligt gods i bostadsnära områden i tätorten.

Väg 509 passerar nära Yngern, som är en av Sveriges renaste sjöar. Nykvarns kommun har ett starkt önskemål av att transporter med farligt gods ska hänvisas till andra vägar för att kunna skydda sjön och dess vattenmiljö.

De främsta bullerkällorna i kommunen består idag av Svealandsbanan och E20. Bullerstörning från E20 är begränsad tack vare avståndet mellan bebyggda områden och infrastrukturer, dock förekommer viss störning vid Nygård, Finkarby och de södra delarna av Turinge.

Bullerstörningar från Svealandsbanan, som löper rakt genom Nykvarns centrum, påverkar fler boende. De mest utsatta bostäderna utsätts idag för ljudnivåer över de rekommenderade riktvärdena. För järnvägen finns ett utpekat behov av bullerdämpande åtgärder. Förhöjda ljudnivåer förekommer även kring trafikerade vägar, bland annat Centrumvägen, Maskinförarevägen, och Järnavägen. Tysta miljöer förekommer i flera delar av kommunen.

Större kraftledningar finns idag längs järnvägen, två befintliga 130 kV kraftledningar och en större transformatorstation vid Mörby som är av regional betydelse.

Höga halter av radon förekommer i kommunen. Risk för höga halter av markradon finns inom områden med grusåsar i tätorten och Taxinge och områden med förhöjd uranhalt (norr om motorvägen mot Sundsvik).

Miljöfarliga verksamheter i större anläggningar (A- och B-verksamhet) finns idag i verksamhetsområden vid Färgvägen, (Tikkurila, Alcro-Beckers), Mörbyvägen (Söderenergis flisupplag) samt en grustäkt vid Finkarby. I tätorten finns en bensinstation och ytterligare två finns lokaliserade vid Nykvarns trafikplats.

Förorenade områden förekommer vid Hökmossens ångsåg, Tjårfabriken i Turinge, pappersmassabruket och järnbruket i Nykvarn. Turingen, som tidigare var kraftigt förorenad, har restaurerats på grund av mycket höga halter av kvicksilver från pappersbruket. Ett kontrollprogram följer upp kvicksilversnivåerna i sjön.

Luftkvaliteten i kommunen är generellt god och miljö kvalitetsnormer för utomhusluft hålls för samtliga ämnen som ingår i normen. Förhöjda värden, dock under gränsvärdena, finns längs E20.

### Hållbarhetsbedömning av planförslaget

	<p>+ 2, möjlighet till märkbara positiva konsekvenser för:</p> <ul style="list-style-type: none"> <li>- tidig hantering av frågor kopplade till hälsa och säkerhet då förutsättningar för utvecklingen är tydligt utpekade i planförslaget.</li> </ul>
	<p>+ 1, möjlighet till små positiva konsekvenser för:</p> <ul style="list-style-type: none"> <li>- mindre utsläpp av luftföroreningar från privata bilresor då flera och förbättrade kopplingar för cykel och kollektivtrafik planeras.</li> </ul>
	<p>- 1, risk för små negativa konsekvenser för:</p> <ul style="list-style-type: none"> <li>- försämrad luftkvalité på grund av fler privata bilresor inom bebyggda områden.</li> </ul>
	<p>- 2, risk för märkbara negativa konsekvenser för:</p> <ul style="list-style-type: none"> <li>- exponering för buller samt luftföroreningar intill bostäder vid Stockholm Syd/Mörby.</li> <li>- exploatering vid och intill tidigare industriverksamheter på grund av risk för markföroreningar.</li> <li>- trafiksäkerhet för barn och övriga oskyddade trafikanter kopplade med ökade tunga transporter då detta diskuteras översiktligt i planförslaget</li> </ul>
	<p>- 3, risk för stora negativa konsekvenser för:</p> <ul style="list-style-type: none"> <li>- exponering för buller och luftföroreningar vid exploatering intill trafikerade vägar inom tätorten, Svealandsbana, E20 Södertäljevägen och väg 509.</li> <li>- sjön Yngern på grund av ökade risker för olyckor vid en ökad trafik längs väg 509 till följd av utvecklingen av verksamhetsområdet (Mörby 7).</li> <li>- utsläpp av kvicksilver vid översvämning och följande erosionsprocesser i Turingean vid mynningen till Mälaren.</li> </ul>

Godstransporterna på järnvägen är idag förhållandevis få, men bedöms öka i framtiden, planförslaget pekar därför ut behovet att riskbedömningar ska tas fram i tidiga planeringsskede för att undersöka förutsättningar för ny bebyggelse. Risker kopplade med transport av farligt gods längs E20 och del av väg 509 antas också öka i framtiden med utvecklingen av Stockholm Syd/Mörby. Frågor rörande tillkommande större industrier som medför transport av farligt gods i bostadsnära områden i tätorten kan inte bedömas utifrån planförslaget. En ökad trafik längs väg 509 bedöms väsentlig öka risker på stor negativ påverkan på Yngern vid olycka.

Bullerstörning från Svealandsbanan och E20 samt på större vägar antas öka i framtiden på grund av ökad trafik till och från Stockholm Syd/Mörby samt ökad andel invånare och verkande i kommunen. Buller från framtida verksamheter i Stockholm Syd/Mörby kan också förekomma i framtiden. Vidare bedöms att flera bostadsområden kommer att drabbas att högre bullernivåer och bullerstörningar till följd av planerade utvecklingen vid större infrastrukturer, så som vid Kungsbro, Marsta och Stene.

Beroende på utformning och placering kan emellertid byggnader inom verksamhetsområdena utgöra strukturella skydd mot buller från vägen, vilket i så fall är positivt. Riktvärdena ska enligt översiktsplanen beaktas vid planläggning, konkreta åtgärder saknas dock.

Riktvärdena för strålning samt radon ska enligt översiktsplanen beaktas vid planläggning. I flera områden utpekade för bebyggelseutveckling förekommer höga halter av radon. Förutsättningar för utvecklingen är tydligt utpekade i planförslaget, vilken bedöms som positivt för att tidigt i planprocessen kunna hantera frågor kopplade med hälsa och säkerhet.

Enligt planförslaget ska kommunens friska luft bevaras. Etablering av logistik och andra verksamheter samt en förväntad ökning av privata bilresor bedöms medföra en negativ påverkan på luftkvaliteten längs trafikerade vägar och i kringliggande bostadsområden. Detta kan delvis motverkas av teknikutveckling och omställning till hållbara transporter.

Markföroreningar från tidigare industriverksamheter är i planförslaget utpekade som utmaningar vid tillkommande förtätningar och vidare utveckling inom Nykvarns tätort. Bland annat finns förekomst av kvicksilver vid Turingeån och Turingen. Strandkanterna och vassområden har inte sanerats. Eftersom Turingeån utgör ett riskområde för översvämning kan skyfall och översvämningar leda till erosionsprocesser och utsläpp av föroreningar till kringliggande områden och Mälaren. Även exploatering runt Järndammen och Alcrofältet pekas i planförslaget ut som viktigt att noggrant utreda på grund av stor risk av markföroreningar och saneringsbehov.

Utvecklingsområde Stockholm Syd/Mörby är utpekad som ett utvecklingsområde för verksamheter. En utökning av Stockholm Syd/Mörby utöver det som anges i RUFSS 2050 samt en vidare utveckling av tätorten Nykvarn bedöms leda till en ännu högre belastning på E20 och trafikplats Nykvarn. Även en vidare utveckling av det befintliga verksamhetsområdet i Snebro skulle bidra till belastningen på trafikplats Nykvarn. Detta bedöms medföra stora negativa konsekvenser för hälsa och säkerhet gällande transport av farligt gods, buller, luftföroreningar, trafiksäkerhet och markföroreningar.

# RIKSINTRESSEN, MILJÖKVALITETSNORMER OCH LAGSKYDD

I detta kapitel görs bedömningar av planens konsekvenser i relation till riksintressen, miljökvalitetsnormer samt olika lag- och områdesskydd.

## Planens konsekvenser i relation till riksintressen

Hållbarhetsbedömningen analyserar planens konsekvenser i relation till de riksintressen som berör planområdet.

### Kulturmiljövård

I kommunen finns ett riksintresse för kulturmiljövård, Taxinge-Näsby som utgörs av en herrgårdsmiljö i järnåldersbygd. Området speglar den mångfasetterade verksamheten vid ett storgods under 1800-talet och tidigt 1900-tal. I översiktsplanens mark- och vattenanvändningskarta finns inga utvecklingsområden som påverkar detta riksintresse men området ska utredas senare. Kommunen planerar en cykelväg genom riksintresset vilken med rätt utformning har möjlighet att ge fler tillgång till området utan att inverka negativt på de värden som bör bevaras.

### Naturvård

Inom kommunen finns en del av riksintresset för naturvården, Yngernområdet. Sjön Yngern är högsta värde från limnologisk synpunkt och har stort värde för fågellivet. Sjön har även en mycket artrik fisk- och bottenfauna.

I Yngerns direkta närhet planeras för nya bostäder. Andelen hårdgjord yta kommer där att öka och det finns en ökad risk för spridning av föroreningar till sjön. Planen uttrycker att dagvatten inte bör ledas till Yngern men innehåller inga restriktioner för att det inte ska ske. Bebyggelse kan också medföra ljusföroreningar och störningar på fågellivet.

### Yrkesfiske

Mälaren utgör riksintresse för yrkesfiske. Fiske som näring har idag en liten betydelse i Nykvarn och i dagsläget saknas exempelvis bryggor och anläggningar vid Mälaren för yrkesfiskare. Kuststräckan har dock många grunda vikar av stor betydelse för fiskreproduktion. Översiktsplanens markanvändning bedöms inte medföra direkt påverkan på detta riksintresse. Dagvattenutsläpp från framtida bebyggelse väster om Turingen kan medföra påverka vattenkvaliteten negativt, något som enligt översiktsplanens planstrategi inte ska tillåtas.

### **Kommunikation – väg och järnväg**

I översiktsplanen utgör riksintresse för kommunikation, befintlig väg E20 och järnvägen mellan Södertälje och Eskilstuna viktiga förutsättningar för planeringen av kommunens markanvändning. Planförslaget bedöms inte ha någon negativ påverkan på dessa båda riksintressen.

### **Riksintresse flygplats – MSA-tytor**

Kommunen överlappas helt av MSA-tytor för flygplatserna Skavsta, Västerås samt Arlanda. I översiktsplanen beskrivs hur kommunen förhåller sig till de restriktioner som detta medför och planen bedöms inte påverka dessa riksintressen negativt.

### **Totalförsvaret**

Den norra halvan av kommunen överlappas av påverkansområde för väderradar, Håtuna, vilket utgör ett riksintresse för totalförsvaret. I översiktsplanen beskrivs hur kommunen förhåller sig till de restriktioner som detta medför och planen bedöms inte påverka dessa riksintressen negativt.

### **Friluftslivet**

Kommunen angränsar i sydöstra delen direkt mot ett område, Klämningen-Österheden, som är av riksintresse för friluftslivet enligt miljöbalken 3 kap. 6 §. I värdebeskrivningen anges bland annat att området har särskilt goda förutsättningar för berikande upplevelser i natur- och kulturmiljöer. Översiktsplanens föreslagna markanvändning bedöms inte medföra direkt påverkan på detta riksintresse då ingen exploatering föreslås i anslutning till detta riksintresse.

### **Turism och friluftsliv**

Norra delen av kommunen överlappas av ett vidsträckt riksintresse, Mälaren med öar och strandområden i Stockholms län, för rörligt friluftsliv för enligt miljöbalken 4 kap 1 och 2 §§. Riksintresse syftar till att värna de samlade natur och kulturvärdena kring Mälaren med öar och strandområden.

Översiktsplanen föreslår utbyggnad av ny mångfunktionell bebyggelse (Sundsviksstråket) inom det område som omfattas av riksintresse för turism och friluftsliv. Åtgärden medför att mark som i nuläget är oexploaterad tas i anspråk för bebyggelse och medför samtidigt att fler boende har nära tillgång till rörligt friluftsliv längs Mälaren.

## Natura 2000-områden enligt miljöbalken 4 kap 1 & 8 §§

### Natura 2000

Natura 2000 är ett nätverk av EU:s mest skyddsvärda naturområden. Syftet är att värna om vissa naturtyper samt växt och djurarter som medlemsländerna kommit överens om att skydda. Varje land ansvarar för skyddet och vården av sina områden så att deras naturvärden bevaras.

I kommunen finns två Natura 2000-områden, Bårsjön och Björkviksmossen.

I nordväst ligger området Bårsjön, vars bevarandesyfte är att bidra till att upprätthålla en gynnsam bevarandestatus för citronfläckad kärrtrollslända och platt spretmossa. Norr om Yngern ligger Björkviksmossen som är en skogbevuxen myr. Det huvudsakliga syftet med Natura 2000-området är att bevara livsmiljön. Området saknar utpekade arter.

Översiktsplanens föreslagna markanvändning bedöms inte medföra direkt påverkan på dessa områden eftersom ingen exploatering föreslås i anslutning till dem.

### Naturreservat

Föreslagen bebyggelseutveckling sker inte inom något av kommunens reservat. Uppförande av bebyggelse intill Jägarskogens naturreservat kan behöva ta hänsyn till reservatets syften.

### Fornlämningar

Inom planområdet finns en riklig förekomst av fornlämningar, även inom utpekade utvecklingsområden för bebyggelse. I översiktsplanen nämns dessa förekomster och att hänsyn behöver tas till dessa. Påverkan på enskilda fornlämningar kommer avgöras av kommunens hantering i den fortsatta planeringsprocessen.

### Strandskydd

#### Strandskydd miljöbalken 7 kap. 13 §

Strandskydd gäller vid havet, insjöar och vattendrag och syftar till att långsiktigt

1. trygga förutsättningarna för allemansrättslig tillgång till strandområden, och
2. bevara goda livsvillkor för djur och växtlivet på land och i vatten.

Strandskyddsområdet omfattar normalt 100 meter från strandkanten upp på land och ut i vattnet. I vissa fall råder utökad strandskydd om 300 meter.

Länsstyrelsen beslutade 2014 om utvidgat strandskydd runt vissa sjöar och vattendrag i Nykvarns kommun. I översiktsplanen har kommunen förlagt ett antal utvecklingsområden för bostäder med inslag av samhällsservice inom strandskyddade områden. I översiktsplanen anges att planprogram behöver tas fram och att strandskydd är en fråga som behöver beaktas. Som generell hänsyn anges att land- och vattenanknutna värden inom strandskyddade områden ska värnas och inte får skadas samt att allmänheten alltid ska ha möjlighet att passera inom ett område som är minst 25 meter brett från stranden.

Den planerade bebyggelsen inom strandskyddade områden längs Turingen och Norra Yngern kan medföra negativ påverkan på livsvillkor för växt- och djurliv och att allmänhetens tillgång till strandområden försämras. Planen anger inga särskilda skäl eller överväganden kring lokaliseringarna av ny bebyggelse inom de strandskyddade områdena.

## Miljö kvalitetsnormer

### Miljö kvalitetsnormer

Miljö kvalitetsnormer är juridiskt bindande styrmedel som regleras i miljöbalken. En miljö kvalitetsnorm anger den miljö kvaliteten som människan och miljön kan anses tåla.

Översiktsplanen bör redogöra för miljö kvalitetsnormerna och det ska i översiktsplanen framgå hur kommunen avser följa gällande miljö kvalitetsnormer. Det ska även tydligt framgå om miljö kvalitetsnormerna riskerar att överskridas.

Om en miljö kvalitetsnorm överskrids eller riskerar att överskridas kan ett åtgärdsprogram behöva upprättas.

### Luft

De miljö kvalitetsnormer som anges i luftkvalitetsförordningen (2010:477) är gränsvärdesnormer och får därmed inte överskridas. De luftföroreningar som svenska städer generellt har störst problem att klara normerna för är kvävedioxid (NO<sub>2</sub>) och partiklar (PM<sub>10</sub>). Det är kommunen som ansvarar för att miljö kvalitetsnormerna för utomhusluft följs.

Nykvarns kommun ingår i Östra Sveriges Luftvårdsförbund som övervakar luftkvaliteten i Södermanlands, Stockholm, Uppsala och Gävleborgs län. I en rapport från luftvårdsförbundet (Östra Sveriges Luftvårdsförbund, 2023) konstateras att de mätningar och modellberäkningar som gjorts inom kommunen visar att halter för samtliga parametrar ligger under miljö kvalitetsnormer (MKN) samt underskrider den nedre utvärderingströskeln (NUT). Luftkvaliteten i kommunen bedöms främst påverkas av utsläppen från trafik på de större leder som går genom kommunen.

I översiktsplanen har ett utbyggnadsområde lokaliserats i anslutning till väg E20, där det uppmätts förhöjda värden, dock under gällande gränsvärden. Det saknas i översiktsplanen tydliga riktlinjer kring hur kommunen ska säkerställa

att framtida markanvändning inte medför att miljökvalitetsnormerna för luft överskrids.

### **Buller**

I kommuner som har fler än 100 000 invånare gäller miljökvalitetsnormen för omgivningsbuller samtliga vägar, järnvägar, flygplatser, tillståndspliktiga hamnar samt vissa större, utpekade industrigrenar. Generellt gäller normen annars för större vägar, järnvägar och flygplatser. Miljökvalitetsnormen för buller beskriver en målsättning där strävan är att undvika skadliga effekter på människors hälsa av omgivningsbuller.

Då kommunen har färre än 100 000 invånare, omfattas inte Nykvarns kommun av miljökvalitetsnormerna för buller. Riktvärden för buller bör ändå beaktat i samband med fysiska planering och i prövning av verksamheter.

Översiktsplanens möjlighet att uppfylla bullervärdena beror i stor utsträckning på skyddsavstånd till bullerkällor och utformning av bullerskyddsåtgärder. Buller bör beaktas och hanteras vid framtida detaljplaneläggning. Strävan om att undvika skadliga effekter på människors hälsa på grund av omgivningsbuller bör förtydligas i översiktsplanen.

### **Fisk- och musselvatten**

Syftet med miljökvalitetsnormer för fisk- och musselvatten är att skydda och förbättra kvaliteten på sötvatten så att fisk- och musselbestånd upprätthålls. Miljökvalitetsnormerna anger gränsvärden eller riktvärden för ett tiotal olika kemiska och fysiska parametrar. I förordning om miljökvalitetsnormer för fiske och musselvatten anges ett antal sjöar och vattendrag som omfattas av miljökvalitetsnormen.

Mälaren är en av de sjöar som omfattas av miljökvalitetsnormer för fisk- och musselvatten. Normerna för fisk- och musselvatten är i första hand inriktade på utsläpp från avloppsreningsverk och andra miljöfarliga verksamheter, men kan i vissa fall vara relevanta för exempelvis dagvattenutsläpp från bebyggelse.

Kommunen har ingen fastställd dagvattenpolicy men följer vid ny detaljplanering principer om att dagvatten ska behandlas och omhändertas lokalt (LOD) eller att det ska ledas till lämplig avsatt mark om åtgärder inom planområdet inte är möjliga. I planstrategin finns övergripande riktlinjer kring flera av sjöarna i kommunen, dock inte för Mälaren.

### **Yt- och grundvattenförekomster**

Genomförandet av vattenförvaltningen, som är det svenska genomförandet av EU:s vattendirektiv, innebär att Sverige ska kartlägga och analysera alla vatten, fastställa mål/kvalitetskrav och upprätta åtgärdsprogram för vattenmiljöerna i Sverige samt övervaka dem. Målet är att samtliga vattenförekomster i Sverige uppnår god ekologisk, kemisk och kvantitativ status år 2021 eller år 2027. Andra kvalitetskrav får fastställas om det finns särskilda skäl.

Nykvarn tillhör Norra Östersjöns vattendistrikt och berörs av två huvudavrinningsområden, *61 Norrström - Mälarens närområde* och *62/63 Mellan Tyresån och Trosaån*. Inom kommunen finns 22 statusklassade

vattenförekomster: åtta sjöar, fyra vattendrag och tio grundvattenförekomster. Merparten av vattenförekomsterna uppnår god status. Alla ytvattenförekomster är av naturlig härkomst.

Åtgärdsprogram har utformats för vattendistriktet för att säkerställa att miljökvalitetsnormerna uppfylls. Programmet anger vilka myndigheter som ska göra vad för att nå dessa mål. Några av utmaningarna är att minska övergödningen, efterbehandla miljögifter och skydda grundvattnet. Miljöproblemen i Nykvarn består främst av övergödning, miljögifter och morfologiska förändringar.

I översiktsplanen finns beskrivningar av vattenförekomsterna och deras status. I riktlinjerna anges tydligt att vattenförekomsterna inte får påverkas av dagvattenföroreningar liksom att möjligheterna till att uppnå miljökvalitetsnormerna inte får påverkas negativt vid exploateringar.

Översiktsplanen beskriver att en ny vattenplan ska tas fram där arbetet och åtgärder för att nå eller bibehålla god status på Nykvarns sjöar och vattendrag tydliggörs.

Vid exploateringar nära vattendrag och sjöar behöver även den fysiska påverkan på vattenförekomster tas i beaktande. De hydromorfologiska kvalitetsfaktorena utgör en del av klassningen av ekologisk status och innehåller bedömningar av olika fysiska faktorer, till exempel hur stor andel av marken inom 30 meter från vattenförekomsten som är hårdgjord eller brukad.

Översiktsplanen uppmärksammar att det finns förorenade områden i närheten av grundvattenförekomsterna och ger övergripande förslag på hur dessa kan hanteras. Utvecklingsområden för ny bebyggelse omfattar områden ovanpå grundvattenförekomsterna där jordarten är mycket genomsläpplig (isälvssediment), vilket potentiellt kan påverka infiltrationen och nybildningen av grundvatten.

## Artskyddsförordningen

### Artskyddsförordningen

Artskyddsförordningen är en svensk lagstiftning som införlivar EU:s art- och habitatdirektiv samt fågeldirektiv. Förordningen skyddar ett antal djur- och växtarter med fridlysning.

Olika arter har olika skydd beroende på vilken paragraf i artskyddsförordningen som reglerar dem. Det starkaste skyddet har de arter som omfattas av § 4 a enligt vilken både arten och dess livsmiljö är skyddad. Skyddet i § 4 a gäller bland annat fladdermöss och vissa groddjur.

Alla vilt förekommande fåglar är skyddade enligt artskyddsförordningen 4 §.

Skyddet i 4 § punkt 4 innebär att en åtgärd är förbjuden om den påverkar möjligheten att bibehålla populationen av fågelarten på en tillfredsställande nivå eller återupprätta populationen till den nivån.

Bebyggelse föreslås på naturmark och som kan vara potentiella livsmiljöer för olika artgrupper som är fridlysta enligt artskyddsförordningen. Vid planläggning och exploatering av områden kommer det behöva utredas hur fåglars populationer inte påverkas negativt och hur den kontinuerliga ekologiska funktionen för arter skyddade enligt § 4 a kan upprätthållas.

Utvecklingen av Mörby/Stockholm Syd innebär att relativt stora och sammanhängande skogsområden fragmenteras och minskar till ytan. Området har sannolikt stor betydelse för fåglar knutna till skogsmiljöer, bland annat finns här tjäder och spillkråka. Översiktligt bedöms att det finns risk för kumulativa effekter som kan påverka flera arters möjligheter att fortleva inom området över tid.

För arter som skyddas av artskyddsförordningen 6 och 8 §§ kan det ibland vara möjligt få dispens. För fåglar som skyddas av artskyddsförordningen 4 och arter som skyddas 4 a §§, till exempel fladdermöss och vissa groddjur, är dispensgrunderna däremot mycket stränga. För uppförande av bostadsbebyggelse och flera typer av verksamheter är det oftast inte möjligt att få dispens. Enklast är då att genom anpassningar undvika de mest betydelsefulla områdena. I vissa fall kan skyddsåtgärder genomföras som på olika sätt förbättrar förutsättningar för en skyddad art inom ett område.

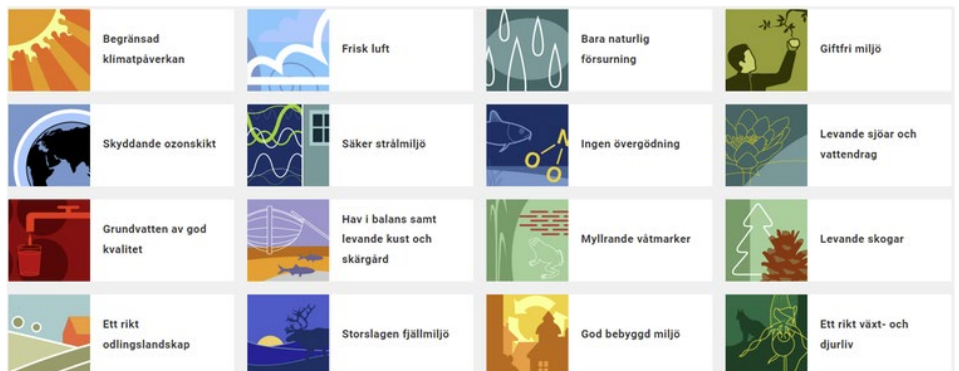
# HÅLLBARHETSMÅL

## Nationella miljömål & Agenda 2030

FN:s generalförsamling antog i september 2015 en femtonårig agenda för långsiktigt hållbar ekonomisk, social och miljömässig utveckling, den så kallade Agenda 2030. Agenda 2030 för hållbar utveckling består av 17 globala mål för människornas och planetens välbefinnande.



Sveriges miljömål är beslutade av riksdagen och är de nationella mål som bidrar till att vi uppnår den ekologiska dimensionen av de globala målen för hållbar utveckling som ingår i Agenda 2030. De 16 miljö kvalitetsmålen är mer preciserade när det gäller vilken miljö kvalitet som krävs för en god miljö i jämförelse med målen i Agenda 2030. Sveriges miljömål gäller dock den svenska miljöns kvalitet, även om miljöproblem i Sverige beror på negativ miljöpåverkan både inom och utanför landets gränser (Naturvårdsverket, 2018).



Detta kapitel rymmer en sammanfattande översikt över planens konsekvenser i relation till relevanta nationella och globala hållbarhetsmål. För dig som vill läsa mer om de nationella miljömålen respektive de globala hållbarhetsmålen, se [www.miljomal.se](http://www.miljomal.se), [www.globalgoals.org](http://www.globalgoals.org).

## Kommunens miljömål

För Nykvarns kommun och dess översiktsplan bedöms samtliga mål utom Storslagen fjällmiljö vara aktuella och det senare bedöms därför inte i denna konsekvensbedömning. Vidare behandlas inte miljömålet Skyddande ozonskikt och Säker strålmiljö eftersom dessa mål inte bedöms vara relevant för denna översiktsplan.

Kommunens miljöprogram med mål och inriktning för 2018–2022 har valt att lyfta fram fem prioriterade områden, ett tryggt och hållbart samhälle, hållbart byggande, hållbara transporter, resor och energianvändning, hållbara livsmiljöer för natur och människor samt hållbar konsumtion och giftfri miljö. Inom varje område finns långsiktiga mål med tillhörande delmål.

I översiktsplanens planstrategi redogörs för hur översiktsplanens riktlinjer och övriga ställningstagande kan bidra till att uppnå kommunens miljömål.

Tabell 3. Sammanfattande tabell över planens konsekvenser i relation till relevanta nationella och globala hållbarhetsmål.

Nationella miljömål	I miljömålets riktning	Motverkar miljömålet	Agenda 2030
Frisk luft Begränsad klimatpåverkan	I översiktsplanen planeras för en sammanhållen bebyggelse i kollektivtrafiknära lägen.  Utbyggnad cykelnätet i kommunen.	I översiktsplanen planeras för nya utvecklingsområden för småhusbebyggelse, på avstånd från befintliga kollektivtrafikstråk samt för storskaliga verksamhetsområden vilka båda kan medföra ökande trafik, såväl personbil som tung trafik.	Mål 3 – God hälsa och välbefinnande  Mål 7 – Hållbar energi för alla  Mål 13 – Bekämpa klimatförändringar
Ingen övergödning Levande sjöar och vattendrag Grundvatten av god kvalitet Bara naturlig försurning Giffri miljö Hav i balans samt levande kust och skärgård	I förslag till riktlinjer anges att recipienter inte får påverkas negativt.  Det bedöms ligga i målets riktning att ett ekosystemtjänstperspektiv kommer in i planeringen.  I planen uppmärksammas att det finns förorenade områden som behöver hanteras vid exploateringar.  Framtida vattenplaner, vattentjänstplaner, dagvattenpolicys och riktlinjer för hantering av vatten- och avlopp samt dagvatten.	Exploateringar i vattennära lägen riskerar att medföra negativa konsekvenser för vattenmiljöerna, Bland annat vid Yngern och Mälaren.  Planen kan behöva kompletteras med resonemang om hur kvantitativ status hos grundvattenförekomster inte påverkas negativt.  Planen kan behöva kompletteras med resonemang om fysisk påverkan i ytvattenförekomster som är en del av klassningen av ekologisk status.	Mål 6 – Rent vatten och sanitet för alla  Mål 14 – Hav och marina resurser  Mål 15 – Ekosystem och biologisk mångfald
God bebyggd miljö	Kommunen avser att fortsätta med en småskalig exploatering med närhet till grönområden och blandade funktioner.  Målsättningar om närhet till lekplatser och fritidsutbud.	Planer på utvecklingen av ett stort verksamhetsområde i kommunens östra delar kan medföra risk för ökad trafik, ökade bullernivåer samt utsläpp till luft, mark och vatten.	Mål 9 – Hållbar industri, innovationer och infrastruktur  Mål 11 – Hållbara städer och samhällen  Mål 12 – Hållbar konsumtion och produktion
Ett rikt odlingslandskap	Översiktsplanen värnar jordbruksmark och kommunens identitet kopplat till jordbrukslandskapet och lantliga miljöer.	Huvuddelen av utbyggnaden av bostäder ska ske i form av småhus. Utvecklingsområden intill eller på jordbruksmark pekas ut i planförslaget.	Mål 2 – Ingen hunger  Mål 15 – Ekosystem och biologisk mångfald
Levande sjöar och vattendrag Ett rikt växt- och djurliv Myllrande våtmarker	En kommuntäckande ekosystemtjänstkartläggning har genomförts och ekosystemtjänstperspektivet ska användas i den fysiska planeringen.  Översiktsplanen pekar ut ett grönt stråk för utveckling.	I översiktsplanen är det i huvudsak skogsmark som tas i anspråk för ny bebyggelse. Spridningssamband för barrskogslevande arter och äldre tallmiljöer påverkas.  Tydliga strategier för bevarande och stärkande av biologisk mångfald saknas.  Exploatering görs nära känsliga miljöer.  Bevarandeområden för biologisk mångfald pekas inte ut.	Mål 3 – God hälsa och välbefinnande  Mål 11 – Hållbara städer och samhällen  Mål 12 – Hållbar konsumtion och produktion  Mål 13 – Bekämpa klimatförändringar  Mål 14 – Hav och marina resurser  Mål 15 – Ekosystem och biologisk mångfald

## Regionplan

Den nuvarande utvecklingsplanen för Stockholmsregionen (kallas RUF5 2050) gäller fram till och med hösten 2026. I planen prioriteras bland annat: ökat bostadsbyggande, styrning mot ett mer transporteffektivt samhälle, kompetensutveckling, jämlik och förbättrad folkhälsa.

Översiktsplanens utgår från nuvarande regionplan RUF5 2050 för att uppnå det regionala befolkningsökningmålet men föreslår bebyggelse utanför var RUF5 2050 föreslår utveckling. En ny regionplan RUF5 2060 håller på att tas fram.

Delar av den nyexploatering som planeras har förlagts till kollektivtrafiknära lägen, medan andra områden sannolikt har valts för att de utgör attraktiva miljöer för småhusbebyggelse. För dessa områden behövs förtydliganden av hur transporter till dessa områden kan göras på ett miljömässigt hållbart sätt. Planerna på att bygga ut ett sammanhängande gång- och cykelnätverk i tätorten samt på landsbygden kan när de förverkligats bidra till minskat bilberoende och ökad folkhälsa.

Planerna på utvidgning av industriområdet Stockholm Syd/Mörby sker i samarbete med Södertälje. Kommunen har investerat i eget industrispår från Svealandsbanan, vilket kan främja hållbara transporter. Inom området satsar kommunen framför allt på logistikföretag, företag kopplade till fordonsindustrin, kombiterminal och kontor och lokala tillväxtföretag.

## Barnkonventionen

FN:s konvention om barns rättigheter har blivit svensk lag. Det innebär ett förtydligande av att domstolar och rättstillämpare ska beakta de rättigheter som följer av barnkonventionen. Den är ett viktigt verktyg för att säkerställa att barns rättigheter tillgodoses.

Barnperspektivet har ett stort genomslag i förslaget till översiktsplan. Bland annat läggs fokus vid att barns åsikter ska beaktas i arbetet med översiktsplanen. Under våren 2023 genomfördes barndialoger och resultatet har legat som underlag till samrådsförslaget.

Särskilt viktigt är satsningen på gång- och cykelvägar vilket gynnar barnens möjligheter att röra sig självständigt till sina målpunkter vilket främjar barnens utveckling. Genom att skapa säkrare trafikmiljöer vid skolorna ökar möjligheterna att barnen rör sig till och från skolan och därmed får rörelse naturligt i vardagen. Fysiskt aktiva barn tenderar att bli fysiskt aktiva som vuxna, vilket också är viktig för deras framtida hälsa och ger samtidigt samhällsekonomiska vinster på lång sikt.

I planen finns goda ambitioner som också främjar barns möjligheter till rekreation – exempelvis att det ska finnas nya möteslokaler, mötes- och lekplatser i takt med att Nykvarn växer. Däremot finns risk för negativa konsekvenser för rekreation i samband med förslag till exploatering i Sandtorp som är ett populärt tätortsnära friluftsområde samt i Långdal där det idag ligger ett ridcenter, vilket riskerar att särskilt kan slå mot flickors intressen.

## KUMULATIVA EFFEKTER

Kumulativa effekter kan beskrivas som effekter som samverkar på olika sätt. Det kan handla om olika typer av effekter från en enskild verksamhet eller effekter från olika verksamheter. Dessa kumulativa effekter kan ge upphov till en förstärkning av påverkan, i vissa fall även en motverkan av påverkan och i ett tredje fall kan det bildas en synergieffekt där kombinationen av effekterna blir större än summan av de enskilda aktiviteterna.

### Geografisk avgränsning

Bedömning av kumulativa effekter baseras på den sammanvägda påverkan som exploatering och projekt i Nykvarns kommun tillsammans med närliggande kommuner så som Södertälje, Gnesta och Strängnäs medför.

### Nivå- och sakmässig avgränsning

Flera av de närliggande kommunerna arbetar med nya versioner av sina översiktsplaner. Det finns särskilt två aspekter där samverkande effekter bedöms kunna uppstå – planeringen längs E20 och transporternas påverkan på framför allt klimatet samt exploaterings påverkan på vattenkvaliteten i Mälaren och Yngern.

### Osäkerheter och brister

Bedömningar av konsekvenser medför alltid en viss osäkerhet. När det gäller bedömning av konsekvenser på den översiktliga nivå som översiktsplanen hanterar är osäkerheten särskilt stor. Översiktsplaner är strukturskapande med lång genomförandetid. Effekten av de planerade åtgärderna sträcker sig långt efter att planerna är genomförda. Effekterna av en åtgärd kan också bero på om en annan åtgärd blir av och om den genomförs parallellt eller blir försenad. Detta gör att det är svårt att dra säkra slutsatser av konsekvenserna.

Den i översiktsplanerna angivna markanvändningen och exploateringen är inte garanterad utan beror av många olika aspekter. I dagsläget går det inte heller att med säkerhet förutspå vilken övrig utveckling som kommer att ske i samhället, vilka politiska styrmedel som kan komma, prisutveckling på bränslen eller förändringar i den allmänna opinionen.

## Bedömning

### Vattenmiljö

Flera av kommunerna kring Mälaren planerar för förtätning där en del av de nya områdena sannolikt avvattnas till Mälaren. Näringsbelastningen på Mälaren är tämligen hög beroende på påverkan från jordbruksmark, avloppsreningsverk och urban markanvändning. Vattenförekomsten har trots det generellt en god ekologisk status, men uppnår ej god kemisk status enligt statusklassning i VISS (VISS, 2024). Mälaren utgör även riksintresse för yrkesfisket samt omfattas av MKN för fisk- och musselvatten. Näringsämnen som orsakar övergödning medför i förlängningen även en ökad näringsbelastning i Östersjön.

Nykvarns översiktsplan presenterar övergripande målsättningar och riktlinjer för en förbättrad vattenmiljö. För att bidra till att målen nås och upprätthålla en god ekologisk status i vattenförekomsten är det viktigt att dessa ställningstaganden konkretiseras, exempelvis genom handlingsplaner för att åtgärder skall prioriteras där de har störst effekt.

Den sammanvägda påverkan på kommunens sjöar, Mälaren samt i förlängningen på Östersjön som den samlade exploateringen kring vattenförekomster kan medföra beror på vilka förebyggande åtgärder som vidtas inom respektive område. Med fördröjning och rening av dagvattnet samt åtgärder som minskar den diffusa avrinningen från jordbruksmarker som gränsar till vattendrag kan näringsbelastning och påverkan från föroreningar sänkas. Utan åtgärder kan den sammanlagda påverkan medföra negativ påverkan i ytvattenförekomsterna.

### Natur och friluftsliv

Planförslaget kan sammantaget och i samverkan med närliggande kommuners övergripande planering medföra kumulativa effekter på områdets natur- och vattenområden samt på friluftsliv knutet till dessa strukturer.

Markanvändningen kan även påverka områden som inte ianspråktagits för mänskliga aktiviteter, samt dessa områdens tillstånd och kvaliteter.

Planförslaget innebär att naturmiljöer tas i anspråk och försvinner när ett verksamhetsområde samt utvecklingsområden för bostäder och service byggs ut. I vissa fall sker den föreslagna exploatering i områden som utgör riksintresse för turism och friluftsliv. Verksamhetsområdet utgör en del i ett större sammanhängande område, Stockholms Syd, och markanspråket från dessa båda områden kan medföra negativ påverkan på den regionala grönstrukturen och på spridningssambanden för barrskogslevande arter.

Med undantag av verksamhetsområdet har föreslagen bebyggelseutveckling i Nykvarn i huvudsak placerats i anslutning till redan ianspråktagna områden eller är tämligen begränsad i sin utbredning. Stora delar av den befintliga grönstrukturen, framför allt kring Yngern bibehålls, vilket kan bidra till att biologiska värden såväl som friluftslivet bibehålls. En inventering av befintliga naturvärden och analys av områdenas betydelse för spridningssamband behöver göras för att bedöma effekterna av den föreslagna exploateringen.

## Areella näringar

Översiktsplanen för Nykvarn innebär att mark som idag används som jordbruksmark eller för skogsbruk tas i anspråk för bland annat blandad bebyggelse och industri. Andelen jordbruksmark i Sverige har minskat kontinuerligt sedan 1960-talet och minskar fortfarande. Samtidigt bedöms värdet och efterfrågan på svensk jordbruksmark öka i framtiden.

Inom planområdet tas en del av kommunens befintliga jordbruksmark i anspråk för annan markanvändning. Såväl inom planområdet som i närliggande kommuner finns stora arealer med såväl jordbruksmark som skogsmark som inte påverkas av det nu aktuella förslaget. Kommunen har dessutom koncentrerat sin utbyggnad till området kring tätorten samt de östra delarna av planområdet, vilket gör att befintlig mark i kommunens västra delar bibehåller nuvarande markanvändning.

Hur mycket jordbruksmark som försvinner på lång sikt i kommunen och regionen hänger samman med planeringen av tillgängliga markresurser samt hur markanspråket för bostäder och verksamheter kan minskas i framtiden.

Bedömning av jordbruksmarkens värde som lokal och regional resurs för livsmedelsförsörjning kan göras i ett generationsperspektiv med utgångspunkt i markernas arrondering, storlek och tillgänglighet. I ett lokalt perspektiv bedöms bortfallet av aktuell åkermark inte innebära några konsekvenser för den lokala livsmedelsförsörjningen inom kommunen. Planförslaget kan dock medföra små negativa konsekvenser för den regionala livsmedelsförsörjningen i ett generationsperspektiv, om behovet av regional självförsörjning ökar i framtiden. En översyn av arrondering för kvarvarande jordbruksmark bör genomföras för att säkerställa att den förändrade markanvändningen inte medför risk för att andra marker i närliggande områden tas ur bruk.

## Befolkning och hälsa

Förutsättningarna för god hälsa beror bland annat på vilka negativa aspekter och vilken störning, så som buller, luftföroreningar och liknande som befolkningen utsätts för, samt hur tillgängligheten till rekreation, återhämtning och upplevelser ser ut.

I planförslaget har utvecklingsområden för bostäder och service placerats i direkt anslutning till befintlig infrastruktur, E20 samt järnväg, samt intill ett planerat storskaligt verksamhetsområde. Detta kan innebära risk för negativ påverkan på boende i form av bland annat buller och luftföroreningar. Risken för trafikolyckor bedöms öka något till följd av ökad befolkning och trafik. För att minska risken för negativ påverkan krävs en god planering och genomtänkta lösningar.

Exploateringen har i översiktsplanen koncentreras till de östra delarna av planområdet vilket innebär att de västra delarna av kommunen lämnas utan åtgärder och storskalig exploatering, med i huvudsak småskalig bebyggelse omgärdad av landsbygd. Dessa områden bedöms främst påverkas av störningar kopplade till befintlig infrastruktur, så som ökning av trafiken på väg- och järnväg eller lokaliseringen av en ny avfart från E20.

En möjlig åtgärd för att stärka hälsa och välbefinnande är att i anslutning till exploateringsområden bevara och förstärka befintliga grönområden. Bostadsnära grönytor motverkar negativ påverkan från exempelvis trafik genom att rena luften och dämpa bullernivåer. Grönytor kan även utformas för att mildra climateffekter så som lokala värmeöar, för att hantera skyfall och liknande.

Planförslaget bedöms leda till att möjligheterna till rekreation ökar då cykelleder byggs ut och fler bostäder byggs i områden med nära tillgång till grönområden. Övergripande åtgärder planeras för att förbättra vattenkvaliteten.

## Klimat

Kumulativa effekter avseende klimat beskriver översiktligt vilka konsekvenser markanvändning och exploatering i Stockholmsområdet kan medföra för klimatpåverkan, exempelvis genom utsläpp av växthusgaser, samt vilka anpassningar samhället kan genomföra som en följd av den oundvikliga påverkan som klimatförändringarna för med sig, och som i grund botten beror på klimatpåverkan.

Stockholmsområdet präglas av en snabb tillväxt. År 2050 beräknas Stockholmregionens invånarantal vara 3,4 miljoner, en ökning på nära 50 procent i jämförelse med nuvarande 2,3 miljoner. En sådan befolkningsökning leder även till ett behov av tillskott av andra funktioner, så som serviceinrättningar och infrastruktur för transporter och teknisk försörjning. I området planeras även för storskaliga verksamhetsområden med logistikcenter och andra typer av transporttåta verksamheter. Exploateringen kommer att medföra ett stort markanspråk, men även ett ökat behov av energi, material och transporter vilket i sin tur medför ökade utsläpp av växthusgaser.

En tätare bebyggelse kan förstärka effekterna av höga temperaturer och värmeböljor. När tidigare genomsläppliga ytor delvis hårdgörs ökar dagvattenflödena. Gröna ytor och buffertzoner, både i och utanför bebyggelsen, kan motverka dessa effekter genom att verka temperaturreglerande och dessutom omhänderta och rena dagvatten samt fördröja större vattenmängder vid skyfall. Grönområden kan även motverka ras, skred och erosion.

I regionplanen finns ambitioner om ett minskat transportbehov, främst genom att koncentrera invånarna till områden med etablerad samhällsservice, samt minskade utsläpp från de transporter som förekommer, bland annat genom att förbättra förutsättningar för utökad kollektivtrafik och elfordon. Det ställer i sin tur olika krav på bland annat markanvändning och kan påverka infrastruktur, bostadsbebyggelse samt natur- och kulturområden.

Enligt Naturvårdsverket står förbränningen av fossila bränslen för det största bidraget till växthuseffekt både i Sverige och i övriga världen. Det svenska transportsystemet är idag starkt beroende av fossila bränslen. Inrikes transporter svarar för nästan en tredjedel av Sveriges totala utsläpp av växthusgaser och domineras av utsläpp från vägtrafiken (Naturvårdsverket, 2022).

Det är en stor utmaning för miljöarbetet är att minska transporters negativa påverkan på klimatet. Åtgärderna bedöms främst behöva ske på nationell och internationell nivå då klimatpåverkan från vägtransporter bedöms reduceras genom minskat trafikarbetet (körda fordonskilometer), ökad energieffektivitet (förbruka mindre energi) per fordonskilometer eller minskad andel fossil energi i drivmedelsförbrukningen (Naturvårdsverket, 2022). Regionplanen har som mål att öka de eldrivna person- och varutransporterna samt att utveckla klimat- och resurseffektiva attraktiva regionala stadskärnor.

# UPPFÖLJNING OCH ÅTGÄRDER FÖR ÖKAD HÅLLBARHET

## Miljö kvalitetsnormer

- Kommunen bör ta fram en plan för strategiska markinköp alternativt ta fram strategier och riktlinjer inför detaljplanering för att kunna tillgodose att tillräckliga ytor för dagvatten- och skyfallshantering reserveras.
- Kommunen bör tydliggöra hur miljö kvalitetsnormer för grundvattenförekomsterna ska hanteras.
- Planen ska också innehålla en tidsordning för sanering av befintliga enskilda avlopp samt för utbyggnad av det kommunala VA-systemet.
- För de vattendrag som har avrinningsområden i flera kommuner behövs fortsatt mellankommunal samverkan och även samarbete med till exempel jordbruksorganisationer för att säkerställa god vattenkvalitet.

## Hälsa och säkerhet

- Kommunen behöver ta fram strategier för uppföljning av risker för människors hälsa och för miljö kopplat till översiktsplanens bebyggelseutveckling samt utveckling av logistik- och verksamhetsområde.
- Kommunen bör ta framme prioriteringar och ställningstagande vid målkonflikter som kan uppstå mellan bebyggelse- och verksamhetsutveckling och natur-, rekreation-, samt hälsa och säkerhetsaspekter.
- Lokalisering och utformning av bebyggelse, infrastruktur och allmänna platser ska förebygga att människor och egendom drabbas av olyckor.
- I efterföljande planering ta fram en riskanalys kopplat till utvecklingen av verksamhetsområdet Stockholm Syd/Mörby när det gäller frågor som rör buller, luftföroreningar, vibrationer samt påverkan på MKN vatten vid olyckor.

## Klimatanpassning

- Kommunen ska, vid planering och exploatering vid sjöar och vattendrag samt i områden som kan drabbas av översvämning, ras och skred, följa upp att åtgärder vidtas för att undvika risker kopplade till ett förändrat klimat och översvämningsrisk. Detta är i synnerhet viktigt för nya och befintliga samhällsfunktioner och ny bebyggelse i strandområden.
- Kommunen ska följa upp att tillgången på grönytor för klimatreglerande effekter är tillräcklig samt att tillgången anpassat till det lokala behovet / funktioner. En funktionell grönstruktur ska prioriteras efter deras potential att bidra med värden och tjänster för människan och för ekosystemet som helhet.

## Natur- och kulturmiljöer

- Kommunen ska vid planläggning och i samband med exploatering följa upp påverkan på naturmiljöer och spridningssamband samt arbeta med kompensationsåtgärder. Utredningar ska genomföras för att avgöra påverkan på samt minska konsekvenserna av planerna på värdefulla naturmiljöer samt specifika arter. Framtagande av en grön- och blåstrukturplan utifrån resultatet av ekosystemtjänstkartläggningen är ett möjligt sätt att följa upp konsekvenser för biologisk mångfald på land och i vatten.
- Kommunen ska utreda, säkerställa och följa upp att en god tillgång samt tillgänglighet till rekreationsområden finns för boende och besökare i området.

## Kretslopp och miljöteknik

- Kommunen bör följa upp miljö-, hälso- och klimatpåverkan, från byggnader, infrastruktur och energiproduktion samt uttaget av icke förnybara råvaror.
- Ta fram en utredning för storskalig produktion av förnybara energisystem, tex genom solcellparker.

## Areella näringar

- Kommunen ska följa upp hanteringen av jordbruksmarken så att tillgången på brukbar mark långsiktigt tryggas.
- Kommunen ska följa upp djurhållning ska kunna bedrivas även vid bostadsutveckling i landsbygden.

## Tätortsutveckling

- Det är viktigt att kommunen följer upp sitt genomförande och prioriterar bebyggelseutvecklingen i kollektivtrafik- och servicenära lägen. Det gäller också att säkerställa att en hållbar och effektiv kollektivtrafik utvecklas parallellt med bostads- och verksamhetsutveckling samt en integrering av gång- och cykelvägnätet mellan nya och befintliga områden. Hälsa- och säkerhetsaspekter ska också beaktas i val av prioriterade utvecklingsområden för bostäder, bland annat risker kopplade med buller och luftföroreningar från trafik och industriverksamheter.
- Kommunen ska följa upp att tillgången och tillgängligheten till grönytor för barn och unga är tillräcklig.
- Kommunen ska följa upp om översiktsplanens genomförande leder till en förstärkt geografisk uppdelning utifrån socio-ekonomiska faktorer samt att alla inne- och utemiljöer ska utformas och gestaltas så att de främjar jämställdhet, trygghet, hälsa, tillgänglighet, kultur och social sammanhållning.
- Översiktsplanen bygger på kommunens nya riktlinjer för bostadsförsörjning som antogs hösten 2025. Kommunen ska fortsätta följa upp hur översiktsplanens genomförande bidrar till ett bredare utbud av bostäder för att alla ska ha likvärdig tillgång till bostad och boendemiljö av god kvalitet.
- I efterföljande planering ta fram en utredning över rekreativa och kulturhistoriska värden inom föreslagna utvecklingsområden.
- I efterföljande planering ta hänsyn till inom riksintresse för turism och friluftsliv inom Sundsviksstråket och intill Sundsörs säteri, som är också utpekad som särskilt värdefull kulturmiljö.
- För övriga områden som är utpekade som särskilt värdefulla kulturmiljöer behöver särskild hänsyn tas till dess värden i efterföljande planering för att undvika negativa konsekvenser och ta vara på dess kvaliteter.
- I utbyggnadsförslagen i efterföljande planering prioritera en yteffektiv utbyggnad samt minimera utglesning.
- Socioekonomiska utmaningar, ojämn tillgång till service och tillgång till varierande bestånd av hyresrätter och bostadsrätter bör adresseras tydligare i efterföljande planering, särskilt när det gäller riktlinjer för inkludering av olika socio-ekonomiska grupper.

## Transporter

- Det är viktigt att kommunen följer upp utvecklingen för nyttjandet av olika trafikslag. För att öka andelen hållbara transporter i relation till bilburna/fossilberoende transporter behöver en övervakning av utvecklingen att ske löpande för att se om åtgärder ger önskat resultat. Detta kan göras på många olika sätt genom bland annat genom

trafikmätningar, mätningar av antalet kollektivtrafikresor och analyser av hur barn och unga tar sig till och från skolan/aktiviteter.

## Ekosystemtjänster

- Kommunen ska följa upp översiktsplanens påverka på gröna och blå infrastrukturer så att inga flaskhals skapas vid utvecklingen av industriverksamheten Stockholm Syd/Mörby (inkl. utveckling inom Stockholm Syd/Mörby) och i andra utpekade utvecklingsområden som kan negativt påverka spridningssamband och livsmiljöer.

## REFERENSER

- Östra Sveriges Luftvårdsförbund. (2023). *SLB 11:2023 - Luftkvalitet inom Östra Sveriges Luftvårdsförbund år 2022*.
- Ekologigruppen. (2017). *Regional grön infrastruktur i Stockholms län*. Länsstyrelsen Stockholm.
- Ekologigruppen AB. (2022). *Ekologigruppens EKOguide - verktygslåda för hållbar stadsutveckling*. Ekologigruppen Ekoplan.
- Länsstyrelsen Stockholm. (2016). *Fakta 2016:1 Taxingeån*.
- Länsstyrelsen Stockholm. (2019). *Grön infrastruktur Regional handlingsplan för Stockholms län*.
- Norconsult. (2025). *Nykvarns kommun Ekosystemtjänstanalys för översiktsplan 2035*.
- Nykvarns kommun. (2004). *Bevarandeprogram. Kulturbistoriskt intressanta miljöer och objekt i Nykvarns kommun*. Godkänt av kommunfullmäktige 2004-03-25 § 9.
- Nykvarns kommun. (2014). *Översiktsplan 2014. Aktualitetsprövad 2021-06-17*.
- Nykvarns kommun. (2018). *Vision 2035. Kom närmare*.
- Nykvarns kommun. (2023). *Kulturmiljöprogram för Nykvarns kommun*.
- SLU. (den 08 05 2025). *Artportalen*. Hämtat från <https://artportalen.se>
- Stockholms läns landsting. (2018). *Regional utvecklingsplan för Stockholmsregionen. RUF5 2050, Rapport 2018:10*.
- VISS. (2024). *Vatteninformationsystem Sverige*.
- Östra Sveriges Luftvårdsförbund. (2023). *SLB 11:2023 - Luftkvalitet inom Östra Sveriges Luftvårdsförbund år 2022*.